



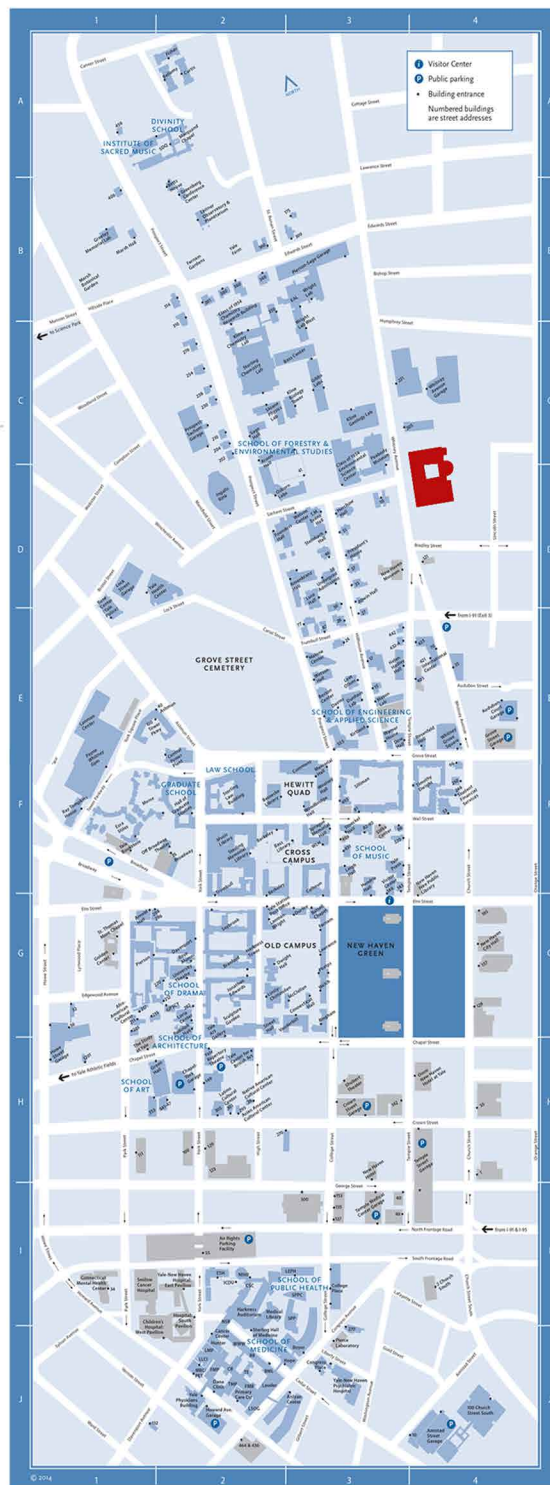
**Università di Roma "La Sapienza" - Corso di laurea in Architettura Lmcu**

**Corso di Processo Edilizio e Tecnologie Realizzative**

**Carola Clemente, Francesca Giofrè**

**Veronica Targusi, Michele Terranegra, Francesco Verdesca**

**EDWARD P. EVANS HALL, YALE SCHOOL OF MANAGEMENT A NEW HEAVEN, USA**



## L'INTERVENTO

**Il progetto:** Nuova sede della Yale School Management intitolata: "Edward P. Evans"

**Localizzazione:** New Haven, CT, USA ( Whitney Avenue n°165 )

**Dimensione dell'opera:** 249.743 metri quadrati. La costruzione si trova su un più ampio lotto di 4,25 ettari.

**Periodo di realizzazione:** Aprile 2011/Dicembre 2013

**Entità del finanziamento:** Su 1.400 donatori che hanno contribuito al progetto, 1.300 di loro erano alunni SOM.

Inizialmente, era previsto un costo di realizzazione interamente finanziato da donazioni. Al mese di settembre 2010, però, la raccolta fondi era arrivata soltanto a circa 90 milioni di dollari. Il termine di quest'ultima era previsto l'estate successiva e questo, quindi, presupponeva la valutazione di un indebitamento che arrivava fino a 65 milioni di dollari. Nel dicembre 2010, l'ingente donazione di 50 milioni di dollari arriva dall'ex alunno Edward P. Evans della Yale University pari a 50 milioni di dollari.

La nuova sede universitaria porterà, infatti, il suo nome. Dopo non molto tempo arriva un secondo contributo di 10 milioni per conto di Wilbur Ross. Nel mese di aprile 2011 inizia la costruzione dell'edificio. Nel luglio 2011, l'economista Edward Snyder prende il posto in qualità di preside del suo predecessore Sharon Oster. Snyder amplia gli obiettivi della raccolta fondi a seguito della campagna appena conclusa.

Su questa strada, otterrà donazioni per oltre 1 milione nello stesso mese del suo arrivo.

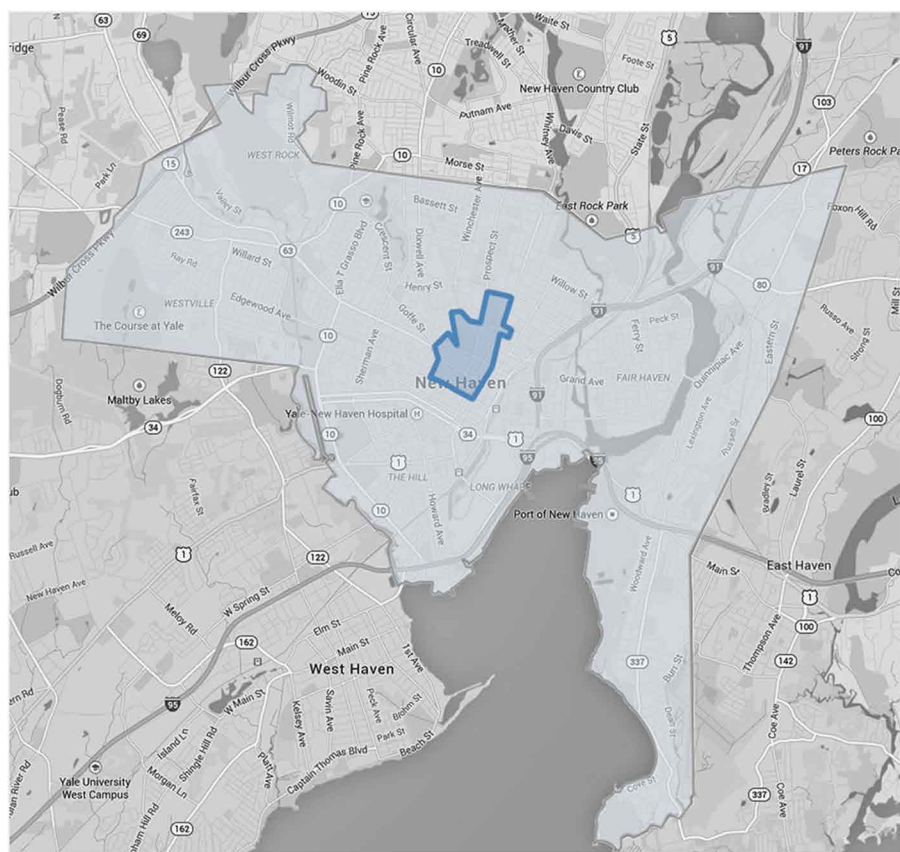
A gennaio 2013 mancano 25 milioni di dollari per finanziare completamente l'opera. Un donatore anonimo copre l'80% di questi ultimi con 20 milioni di dollari.

Tutte le spese rimanenti verranno poi reperite in due fasi:

- richiesta di un finanziamento per completare la costruzione, una volta che le correnti risorse si fossero reperite

- richiesta di un secondo finanziamento, una volta che la comunità SOM si fosse trasferita nel nuovo edificio. Questo secondo finanziamento ha coinciso con un mutuo superiore a 20 milioni.

Su 1.400 donatori che hanno contribuito al progetto, 1.300 di loro erano alunni SOM.



April 2013



January 2014



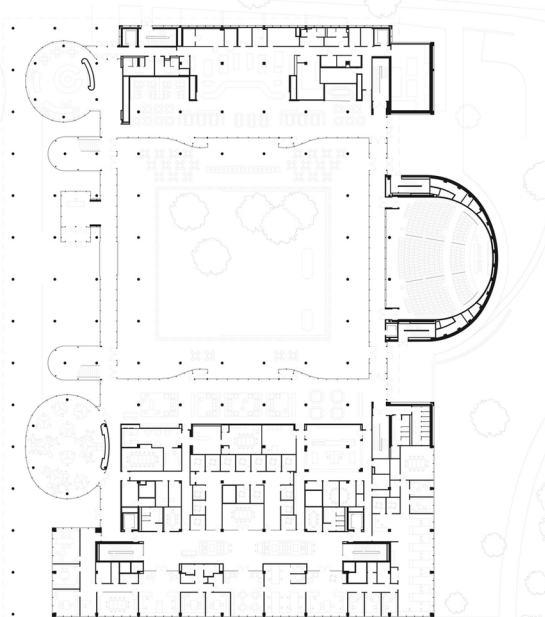
## LA DESCRIZIONE DEL'OPERA

L'edificio riunisce in sé diverse strutture precedentemente sparse nel campus universitario, che servono per più di 300 studenti per corso. L'edificio è più vicino sia fisicamente che stilisticamente alla pista di pattinaggio di Eero Saarinen (1958) e agli edifici di scienze di Philip Johnson (1965), piuttosto che alla scuola di architettura di Louis Kahn.

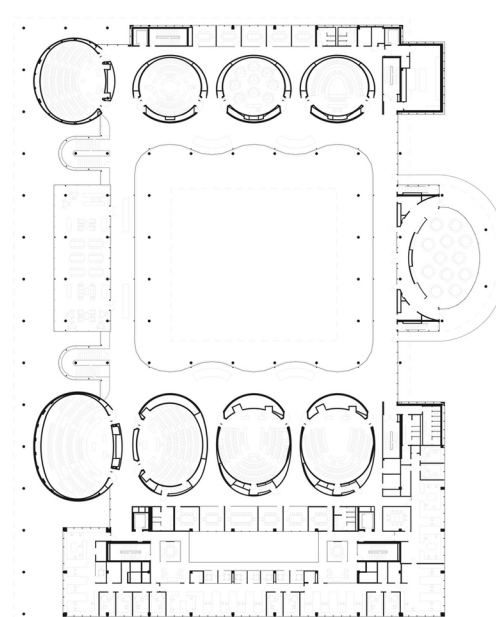
La sala Evans si rifà al precedente progetto di Foster al Carré d'art a Nives in France, in cui una serie di colonne poste lungo la facciata reggono un importante portico e sono molto avanzate rispetto alla facciata non portante in vetro. Anche in questo caso ci sono **15 colonne in facciate alte 18 metri** con un intercolonnio di 7,5 metri. Dietro questo colonnato c'è una facciata non portante in vetro modulata in diverse forme curve e rettilinee. Le modulazioni sono determinate dalle scale semicircolari e dalla sala di lettura rettangolare, così come le forme curve del perimetro interno che danno un aspetto biomorfo al progetto. Questi elementi circolari al piano terra ospitano una caffetteria e dei servizi comuni. Le aule sono contenute all'interno dei **16 elementi circolari** posti all'interno dell'edificio. Il loro rivestimento blu scuro, visibile nella facciata in vetro, è proprio il blu caratteristico della Yale University.

La geometria ovoidale si manifesta nelle pareti vetrate del cortile interno, in particolare sulle facciate a nord e a sud. Il carattere curvilineo determina la diffrazione della luce all'interno degli ambienti favorendone l'illuminazione naturale. Queste zone una volta considerate secondarie e semplici "spazi di circolazione" possono ospitare le funzioni principali e rappresentano una stimolante alternativa alla canonica divisione degli spazi nell'architettura. Guidati dal principio che l'interazione al di fuori delle aule tramite gli spazi di connessione è altrettanto importante; l'edificio che si sviluppa su cinque piani comprende una varietà di spazi d'incontro. Questi si concentrano a livello del terreno, dove si trova un bar, una biblioteca multimediale e una grande sala comune, che si apre sul cortile. La biblioteca è virtuale, in quanto non vi sono libri, alta tre piani e all'interno della quale vi è una silenziosa sala lettura che sembra appesa al soffitto. Questo spazio destinato allo studio è quasi il simbolo, in quanto ad esso è dedicato un grande spazio nella facciata principale.

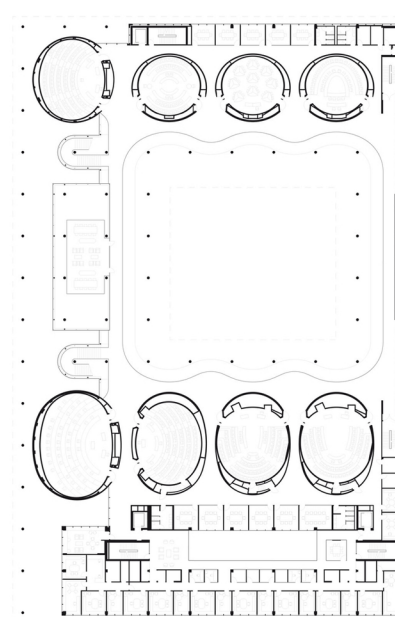
Il terzo piano è tirato indietro rispetto alla facciata a formare un soppalco, aprendo connessioni visive tra i diversi livelli.



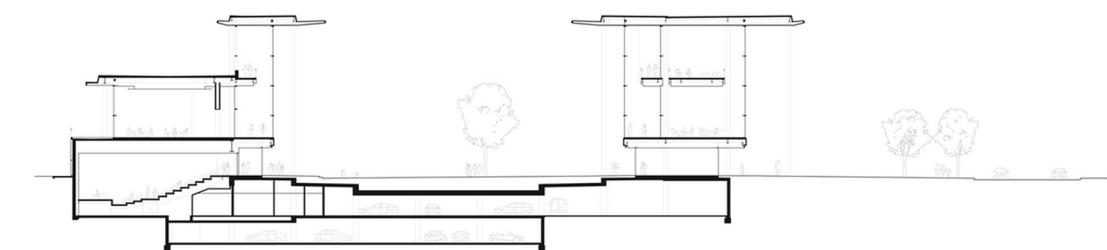
PIANTA PIANO PRIMO



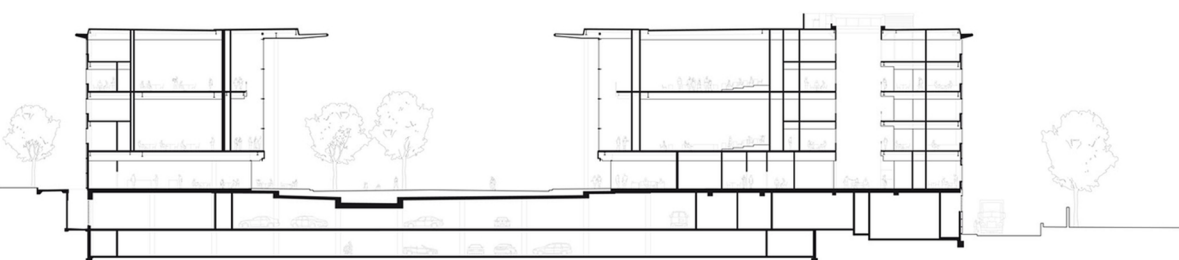
PIANTA PIANO SECONDO



PIANTA PIANO QUARTO



SEZIONE TRASVERSALE



SEZIONE LONGITUDINALE

La corte interna risulta essere un unico cuore verde al centro di una grande trasparenza che permette a tutta la comunità universitaria di notare la dinamicità durante tutto il giorno.

Il tetto è tenuto in piedi dai sottili pilastri ed è progettato per creare ombra sia sulla facciata sia lo spazio antistante l'edificio (avanza di circa 30 piedi).

Allineato con l'ingresso principale c'è un auditorio e spazio per eventi da 350 posti, che ha forma semiellittica.

Questo Auditorium a differenza di un auditorium tradizionalmente chiuso, mantiene un collegamento visivo con il cortile esterno.

Al di sopra di esso c'è la sala Beinecke dedicata a diversi tipi di eventi e riunioni che può accogliere anche 80 persone; questa sala è collegata ad una grande terrazza curva con vista sul grande paesaggio naturale.

L'edificio utilizza delle "chilled beams", cioè dei dispositivi posti sul soffitto che somigliano a delle travi ma che permettono il raffrescamento dell'aria.

Inoltre la protezione dal sole derivante dalla forma dell'edificio riduce la domanda di energia.

## GLI ATTORI

### Committenza:

Yale School Of Management (Committenza privata)

### Unità di progettazione:

*Architetto/i:* Foster + Partners (Norman Foster, David Nelson, Spencer de Grey, Nigel Dancey, Chris West, David Burton, Georgia Bez, Kathleen Laskin, Danny Shaw, Zoe Stokes, Jorge Uribe) in collaborazione con IBI Group Gruzen Samton

*Ingegnere/i:* Structural Engineers Association of New York, Best New Building

Altre figure rilevanti:

*Architetto del Paesaggio:* Olin Partnership

*Ingegnere della luce:* Claude Engel Lighting Design

*Progettista dei posti a sedere nell'area pubblica:* Luke Hughes and Company

*Geometra:* Davis Langdon

*M+E e Ingegnere strutturale:* Buro Happold

### Imprese esecutrici:

*Contraente generale:* Dimeo Construction Company, Providence, R.I.

*Impresa trasporti verticali:* Van Deusen and Associates

### Fornitori di tecnologie, materiali e altro:

*Fornitore di acciaio:* Shepard Steel Co., Inc., Hartford, Conn. (AISC Member/ AISC Certified Fabricator)

*Forniture sedie:* Wilkhahn

*Arredamento uffici-aule:* Dovetail

*Disegni di dettaglio dell'acciaio:* Arcan Detailing, Inc., Windsor, Ontario, Canada (AISC Member)

### Consulenti aggiuntivi:

*Consulenti salute:* Piers Heath Associates

*Consulenti acustici, A/V, IT e della sicurezza :* Arup

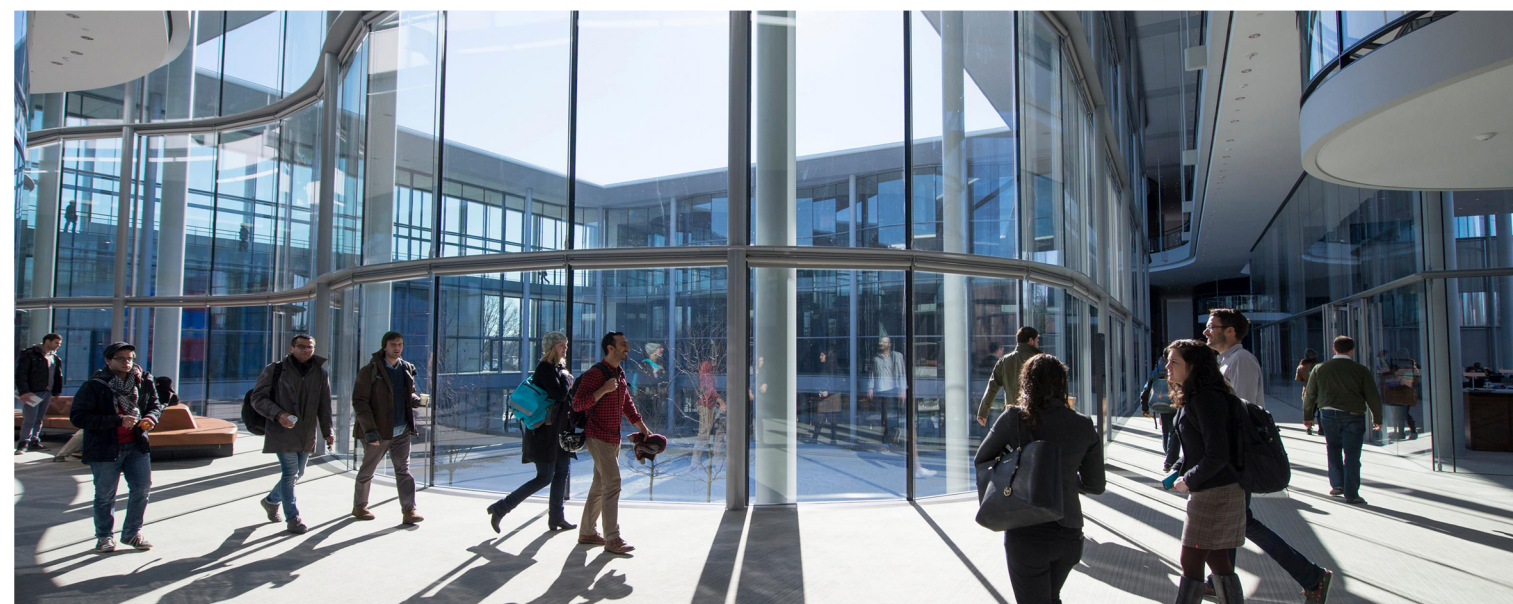
### Altro:

*Installazioni grafiche:* Sol Lewitt e Adrian Scheiss

*Design schermi:* Unified Field Inc.

*Team di sviluppo:* Marla Supnick (capo progetto); Jeff Miller (direttore della tecnologia); Tonian Irving (produttore senior); Maureen Lin (direttore artistico), Bobbi Jo McCauley (designer grafico); John Singer, Henry Tseng (ingegneri).

*Servizio Ristorazione:* Ricca Newmark Design



## TIMELINE School Of Management Campus

### SETTEMBRE 2006

SOM comincia la programmazione per un nuovo edificio.

### 21 SETTEMBRE 2007

Norman Foster+Partners vince la gara internazionale per la realizzazione della nuova sede della Yale School of Management

### 11 DICEMBRE 2008

Norman Foster presenta il progetto con una conferenza tenuta alla Yale.

### 20 FEBBRAIO 2009

Il progetto viene messo in attesa a tempo indeterminato, a causa delle condizioni economiche, con un certo numero di altri in tutto il campus di Yale.

### LUGLIO 2009

La Yale Corporation ha approvato le modifiche di progetto fatte dallo studio di architettura del Foster + Partners. Il processo di preparazione del progetto esecutivo durerà circa un anno, e la costruzione potrebbe iniziare una volta che la scuola è stata in grado di raccogliere fondi sufficienti per il progetto.

### 17 DICEMBRE 2009

La "Commissione Pianificatoria della Città" approva il progetto del SOM in attesa di pubblici finanziamenti, ma il progetto deve passare per il consiglio degli Assessori per le pubbliche audizioni.

### GENNAIO 2010

Udienza pubblica in cui la società chiede ai progettisti di modificare il progetto, considerandolo di dimensioni troppo grandi, chiedendo di dare molta attenzione al paesaggio e ai percorsi ciclopeditoni.

### 28 GENNAIO 2010

La Yale presenta il progetto revisionato per placare le preoccupazioni degli abitanti del quartiere.

### FEBBRAIO 2010

La legge rimanda l'approvazione del progetto rivisto al Consiglio degli Assessori; la "Commissione Pianificatoria della Città" acconsente alla richiesta della Yale di radere al suolo gli edifici posti sull'area di costruzione.

### MARZO 2010

Il consiglio degli Assessori approva il progetto rivisto

### MAGGIO 2010

Viene approvato il sito di costruzione del SOM

### SETTEMBRE 2010

L'università di Yale annuncia che ha bisogno di finanziamenti per costruire il nuovo campus.

### DICEMBRE 2010

I finanziamenti da parte dei privati cominciano a coprire quasi in toto la spesa: Edward P. Evans dona per la costruzione della nuova sede della Yale School of Management 50 milioni di dollari

### 26 APRILE 2011

la scuola celebra l'inizio ufficiale dei lavori per il nuovo edificio

### 5 GIUGNO 2011

Sul sito di 4,25 ettari sono state rase al suolo le strutture precedenti e le imprese hanno cominciato a scavare lo spazio per il garage sotterraneo e hanno iniziato a fare le fondamenta.

### DICEMBRE 2013

Fine lavori

### GENNAIO 2014

Inaugurazione

## IL PROCESSO

### MODELLO DI RIFERIMENTO:

Processo innovativo – contratti frazionati

### TIPOLOGIA DI SCELTA DEL PROGETTISTA:

concorso internazionale

### TIPOLOGIA DI SCELTA DELLE IMPRESE

Assegnazione diretta

### TIPOLOGIA DI FINANZIAMENTO

Donazione da parte di cittadini privati

### VARIANTI

A causa delle lamentele dei cittadini del quartiere è stato spostato successivamente il sito di costruzione lasciando più spazio tra le abitazioni e il nuovo edificio del campus. Viene dato più spazio al paesaggio e ai percorsi ciclopeditoni



## SITOGRAFIA

- FOSTER PARTNERS WIN COMPETITION TO DESIGN NEW YALE SCHOOL OF MANAGEMENT CAMPUS  
<http://www.fosterandpartners.com/news/archive/2007/09/foster-partners-win-competition-to-design-new-yale-school-of-management-campus/>
- NORMAN FOSTER SELECTED AS ARCHITECT FOR NEW SCHOOL OF MANAGEMENT CAMPUS  
[http://www.yaleclub.de/newsletters/2007\\_09\\_18.html](http://www.yaleclub.de/newsletters/2007_09_18.html)
- EDWARD P. EVANS HALL OVERVIEW AND PROJECT STATUS  
<http://som.yale.edu/edward-p-evans-hall-overview-and-project-status>
- YALE SOM TO BUILD CUTTING-EDGE NEW CAMPUS  
<http://www.stacyblackman.com/2008/12/11/yale-som-to-build-cutting-edge-new-campus/>
- NEW CAMPUS FOR YALE SOM  
<http://www.stacyblackman.com/2009/07/10/new-campus-for-yale-som/>
- LORD NORMAN FOSTER UNVEILS "SVELTE" GLASS DESIGN FOR YALE SCHOOL OF MANAGEMENT; CONCERNS RAISED OVER IMPACT ON WALKABILITY  
<http://downtownnewhaven.blogspot.it/2008/12/lord-norman-foster-unveils-svelte-glass.html>
- YALE SOM SITE PLAN APPROVED  
[http://www.newhavenindependent.org/index.php/archives/entry/som\\_pdd\\_redux/](http://www.newhavenindependent.org/index.php/archives/entry/som_pdd_redux/)
- FURNITURE BY DOVETAIL WINS \$3 MILLION CONTRACT WITH YALE SCHOOL OF MANAGEMENT  
<http://www.furniturebydovetail.com/furniture-dovetail-wins-3-million-contract-yale-school-management/>
- YALE SCHOOL OF MANAGEMENT DATA VISUALIZATION WALL  
<http://www.commarts.com/exhibit/yale-school-management-data>
- THE NEW YALE SCHOOL OF MANAGEMENT BUILDING FEATURES THREE FLOORS OF INTERACTIVE MEDIA AND DIGITAL SIGNAGE FOR STUDENTS, FACULTY, AND VISITORS  
<https://segd.org/yale-school-management-data-visualization>
- YALE SCHOOL OF MANAGEMENT DIGITAL SIGNAGE & DATA VISUALIZATION  
<http://unifiedfield.com/projects/digital-signage-data-visualization>
- LUKE HUGHES - PUBLIC SEATING AREA  
[http://www.lukehughes.co.uk/about/news\\_story/yale\\_university](http://www.lukehughes.co.uk/about/news_story/yale_university)
- FURNISHING THE YALE SCHOOL OF MANAGEMENT  
<http://www.wilkhahn.com/en/about/press-service / press % 20 service /detail / news /detail/ News/ encouraging -start-to-2014/>
- EDWARD P. EVANS HALL - NORMAN FOSTER STUDIED UNDER PAUL RUDOLPH AT YALE, BUT HIS SCHOOL OF MANAGEMENT BUILDING ON THE UNIVERSITY'S NEW HAVEN CAMPUS TAKES A DIFFERENT TACK  
[http://www.architectmagazine.com/education-projects/edward-p-evans-hall\\_o.aspx](http://www.architectmagazine.com/education-projects/edward-p-evans-hall_o.aspx)
- YALE SCHOOL OF MANAGEMENT OPENS ITS NEW BUILDING  
<http://wnpr.org/post/yale-school-management-opens-its-new-building>
- CAMPUS MODIFIED TO APPEASE NEIGHBORS  
<http://yaledailynews.com/blog/2010/01/21/campus-modified-to-appease-neighbors/>
- NEW SOM CAMPUS ON TRACK  
<http://yaledailynews.com/blog/2013/04/16/new-som-campus-on-track/>
- NEW SOM BUILDING SPARKS CONTROVERSY  
<http://yaledailynews.com/blog/2014/01/16/new-som-building-sparks-controversy/>
- SOM'S NEW HOME REFLECTS ITS INTEGRATED APPROACH TO MANAGEMENT EDUCATION  
<http://www.metrotaxict.com/pressroom/2014/01/soms-new-home-reflects-its-integrated-approach-to-management-education.html>

