



# **Nuova Biblioteca Universitaria del Campus di Trou-Biran**

## **Cayenne, Guyana Francese**







## Intervento

### Progetto

Biblioteca Universitaria del Polo Universitario Guyanese

### Localizzazione Geografica



### Dimensioni dell'opera

superficie lorda 2.143 m<sup>2</sup>  
prima fase: superficie utile di 1.500 m<sup>2</sup> netti  
seconda fase: ancora non definita

2005 progetto guida

da giugno 2006 a marzo 2007  
periodo di progettazione

periodi di realizzazione 2011-2013

finanziamento 5.300.000 €

## Attori del processo

Committenza (pubblica)

Rettorato della Guyana

RUP

Alain Charles  
( Rettore dell'Università della Guyana)

Unità di progettazione

Studio di progettazione:  
RH+ Architecture (Francia)  
(Alix Adrien e Robain Heaume)  
Architetti Partner: Ara (Jocelin Ho-Tin-Noé)

Responsabile del cantiere:  
Anaïs Durand

Uffici di progettazione:

Consulenza strutturale:  
Technopôle Martinique/Sodetec  
Consulenza fluidodinamica: Louis Choulet  
Consulenza HQE (High Environmental Quality):  
Solener  
Consulenza acustica: Rémi Raskin  
Consulenza del legno: Silva Conseil  
Certificazione ambientale:  
Qualité Environnementale Amazonienne  
Referente HQE : CertivéA-tertiaire HQE

## Processo

Modello di riferimento:

Tradizionale

Tipologia del scelta del progettista

concorso di architettura su inviti  
sulla base di un programma architettonico  
e tecnico effettuato da Polyprogramme

Tipologia del scelta delle imprese  
costruttrici

gare di appalto,  
offerte economicamente più vantaggiose

Tipologia di finanziamento

pubblico:  
fondi dell'UE (PO 2007-2013)  
più finanziamenti  
delle autorità statali e locali

Certificazione ambientale

amazonian environmental quality





## INTERVENTO

**PROGETTO:** realizzazione della nuova **Biblioteca Universitaria** del Polo Universitario Guyanese

**LOCALIZZAZIONE GEOGRAFICA:** Pôle Universitaire Guyanais - Site de Trou Biran - 2091 route de Baduel - BP 1179 - 97346 Cayenne - Cedex Guyane française.

Il sito di Trou-Biran si trova ad est del centro della città di Cayenne sulla strada di Baduel (RD2), una delle principali arterie dell'isola di Cayenne

**DIMENSIONI DELL'OPERA:** superficie lorda **2.143 m<sup>2</sup>**. Per la realizzazione della biblioteca è stata stabilita una costruzione in due fasi, in due lotti. La costruzione nella prima fase ha interessato una superficie utile di **1.500 m<sup>2</sup> netti**. Per la seconda fase non c'è ancora un termine relativo al completamento

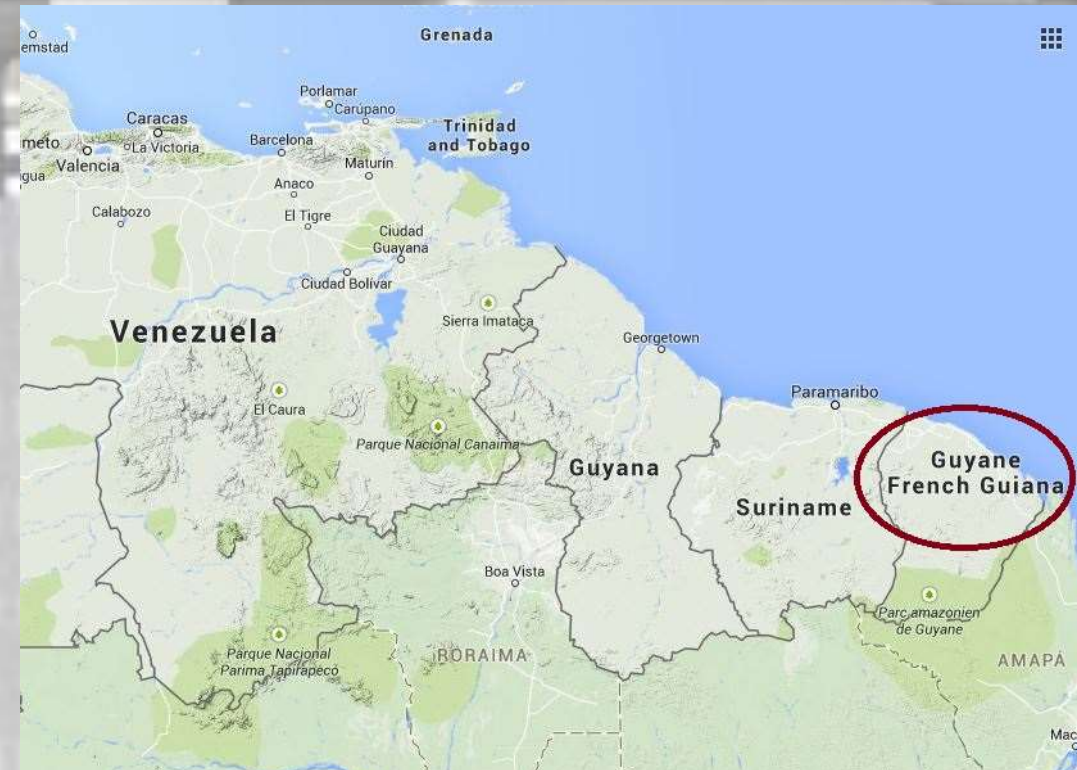
**PROGETTO GUIDA:** marzo 2005

**CONCORSO:** dicembre 2005

**PERIODO DI PROGETTAZIONE:** da giugno 2006 a marzo 2007

**PERIODO DI REALIZZAZIONE:** doveva iniziare nel luglio 2007 (durata prevista 15 mesi), rinviata prima nel giugno 2009 e poi nel 2011, terminata nel dicembre 2013. I vincoli architettonici, la complessità del progetto e la scelta dei materiali non hanno permesso l'aggiudicazione dei contratti nel 2009.

**ENTITÀ DEL FINANZIAMENTO:** 5.300.000 €







# ATTORI DEL PROCESSO

**COMMITTENZA:** pubblica - Rettorato della Guyana per conto del Ministère de l'éducation nationale, de l'enseignement supérieur et de la recherche

**RUP:** Alain Charles ( Rettore dell'Università della Guyana)

**Studio di Programmazione:** Polygramme (ha realizzato nel marzo 2005 il programma architettonico e tecnico della Biblioteca dell'Università del campus Trou-Biran)

## UNITÀ DI PROGETTAZIONE:

**Studio di progettazione:** RH+ Architecture (Parigi, Francia) (Alix Adrien e Robain Heaume)

**Architetti Partner:** Ara (Jocelin Ho-Tin-Noé)

**Responsabile del cantiere:** Anaïs Durand

## Uffici di progettazione:

Consulenza strutturale: Technopôle Martinique/Sodetec

Consulenza fluidodinamica: Louis Choulet

Consulenza HQE (High Environmental Quality): Solener

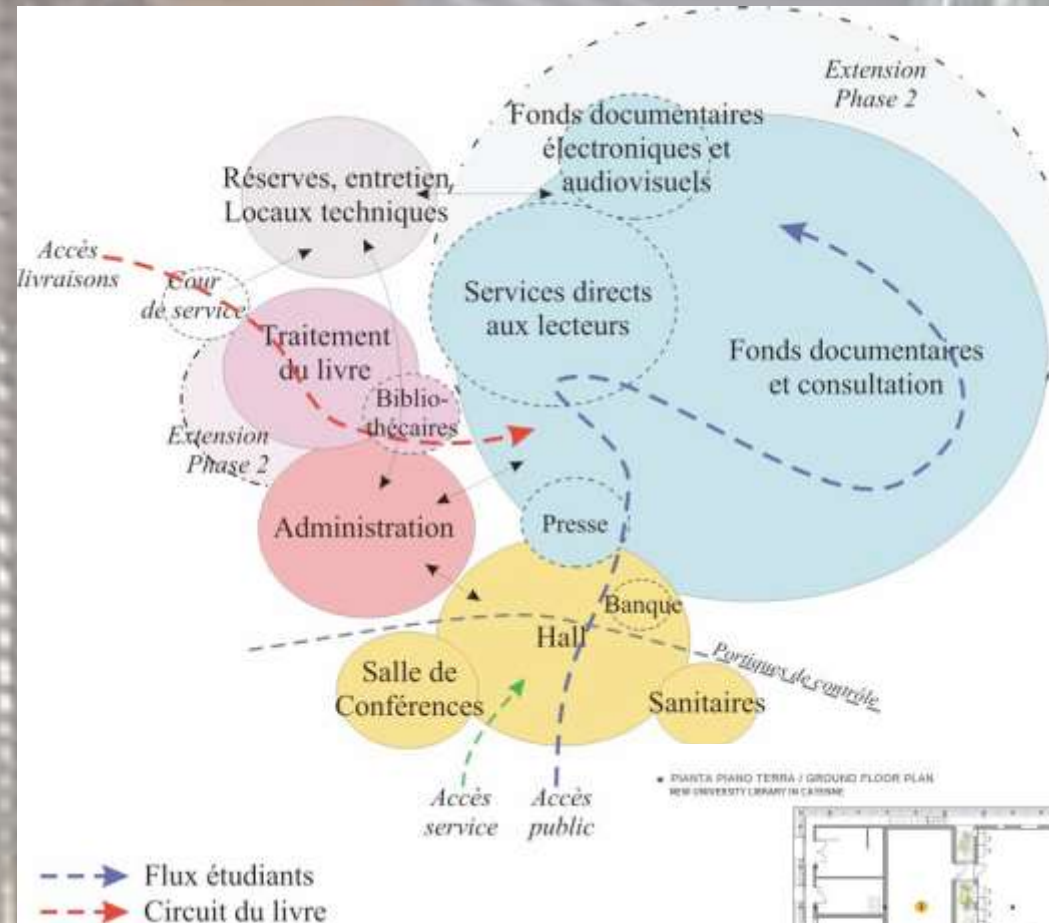
Consulenza acustica: Rémi Raskin

Consulenza del legno: Silva Conseil

Certificazione ambientale:

Qualité Environnementale Amazonienne

Referente HQE : CertivéA-tertiaire HQE



PIANTA PIANO TERRA / GROUND FLOOR PLAN  
NEW UNIVERSITY LIBRARY IN CAYENNE

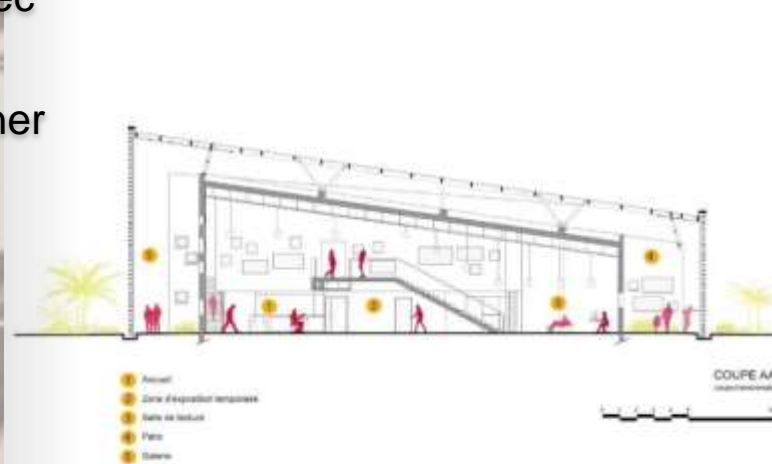


© itv architectes

PIANTA PIANO PRIMO / 1ST FLOOR PLAN  
NEW UNIVERSITY LIBRARY IN CAYENNE



© itv architectes







## PROCESSO

### MODELLO DI RIFERIMENTO: *tradizionale*

Il team di architetti si è rivolto ad processo di qualità ambientale amazzonica, rielaborando il concetto di *alta certificazione ambientale* in chiave tropicale e subtropicale. L'obiettivo era quello di ridurre il più possibile l'impatto ambientale dell'edificio anche per le generazioni future.

**TIPOLOGIA DI SCELTA DEL PROGETTISTA:** *concorso* di architettura su inviti organizzato nel dicembre 2005, sulla base di un programma architettonico e tecnico effettuato da Polyprogramme nel marzo 2005.

**TIPOLOGIA DI SCELTA DELLE IMPRESE COSTRUTTRICI:** *gare di appalto*, offerte economicamente più vantaggiose

**TIPOLOGIA DI FINANZIAMENTO:** finanziamento *pubblico*. L'intero programma del Polo Universitario è stato finanziato dai fondi dell'UE (PO 2007-2013). Il progetto del Polo Universitario è stato infatti oggetto della procedura «Grandi opere», adottata dalla Commissione europea come un grande progetto europeo (rientra nel progetto PUG i cui costi superano i 50 milioni di €). Vi sono anche finanziamenti delle autorità statali e locali.

**VARIANTI:** il bando prevedeva la divisione dell'opera in lotti distinti specificati nel bando di concorso, ma sono ammesse varianti che verranno eventualmente prese in considerazione

**Certificazione ambientale:** amazonian environmental quality

## SITOGRAFIA

<http://www.archdaily.com/475800/new-university-library-in-cayenne-rh-architecture/>

Rapport d'activité – 2009 - [http://www.univ-ag.fr/modules/module\\_documents/get-document/default/SCD/SCD\\_rapports\\_activite//Rapport\\_activite\\_2009.pdf](http://www.univ-ag.fr/modules/module_documents/get-document/default/SCD/SCD_rapports_activite//Rapport_activite_2009.pdf)

<http://www.detailsdarchitecture.com/tag/bibliotheque/>

[http://www.lecourrierdelarchitecte.com/article\\_5851](http://www.lecourrierdelarchitecte.com/article_5851)

<https://www.klekoon.com/JOCE/joue-appel-offre-description-concours-restreint-maitrise-oeuvre-sur-esquisse-relatif-372364.htm>

[http://www.theplan.it/J/index.php?option=com\\_content&view=article&id=6307:nuova-biblioteca-delluniversita-della-guyana-francese&Itemid=367&lang=it](http://www.theplan.it/J/index.php?option=com_content&view=article&id=6307:nuova-biblioteca-delluniversita-della-guyana-francese&Itemid=367&lang=it)

Tableau de synthèse des surfaces programmées

Fonction	Surfaces Utiles Programmées Phase 1					Surfaces Utiles Supplémentaires Phase 2				
	Nb	Local	SU	Ss Tot	Total	Nb	Local	SU	Ss Tot	Total
<b>Total général SU</b>					<b>1 494</b>					<b>2 134</b>
<b>Total général SDOE</b>					<b>1 867</b>					<b>2 667</b>
<b>Total général SHON</b>					<b>2 054</b>					<b>2 934</b>
<b>Hall / Entrée / Accueil</b>					212					
<b>Fonds documentaires et consultation</b>					976					2 044
<b>Traitement du livre</b>					128					48
<b>Administration</b>					135					30
<b>Réserve et entretien</b>					43					12
<b>Locaux techniques</b>					pm					pm
<b>Espaces extérieurs</b>					pm					pm

Source : Programme Architectural et Technique de la Bibliothèque Universitaire – Polyprogramme – Mars 2005





# BREVE DESCRIZIONE DELL'OPERA

La biblioteca universitaria del campus di Cayenne nasce con il duplice intento di polo unificante dell'intero Campus Universitario della Guyana e come centro culturale e di documentazione a livello regionale. Il gruppo RH+ traduce questi requisiti in un'architettura adeguata sia nella volumetria sia nella polifunzionalità, con una forte identità in grado di dialogare con il contesto. La biblioteca è infatti circondata da un peristilio di dimensioni variabili, una sorta di *galleria open space*, che possa essere luogo di passaggio e di incontro, uno schermo permeabile tra natura e costruito al riparo da sole e pioggia. Sia nello sviluppo del programma (realizzato da **Polyprogramme**) che nella scelta del vincitore del concorso è stato consultato il *Service Commun de la Documentation* che ha valutato le modalità di funzionamento strutturale e funzionale del progetto. L'edificio è stato progettato e costruito in maniera ecosostenibile, è dotato di certificazione equivalente all'**HQE®** (Alta Qualità Ambientale) per la salvaguardia delle regioni amazzoniche tropicali e subtropicali.

Il progetto prevede una minimizzazione dell'impatto ambientale dell'edificio sull'ambiente, al fine di ridurre al massimo le conseguenze della costruzione tanto per l'ecosistema circostante (inquinamento di suolo, dell'acqua, dell'aria, effetto serra, buco dell'ozono) quanto per l'individuo (assenza di emissione di sostanze nocive, alti standard di igiene, comfort fisiologico e psicologico).







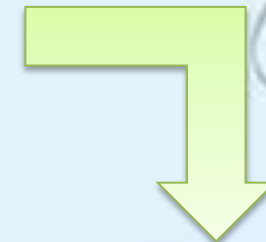
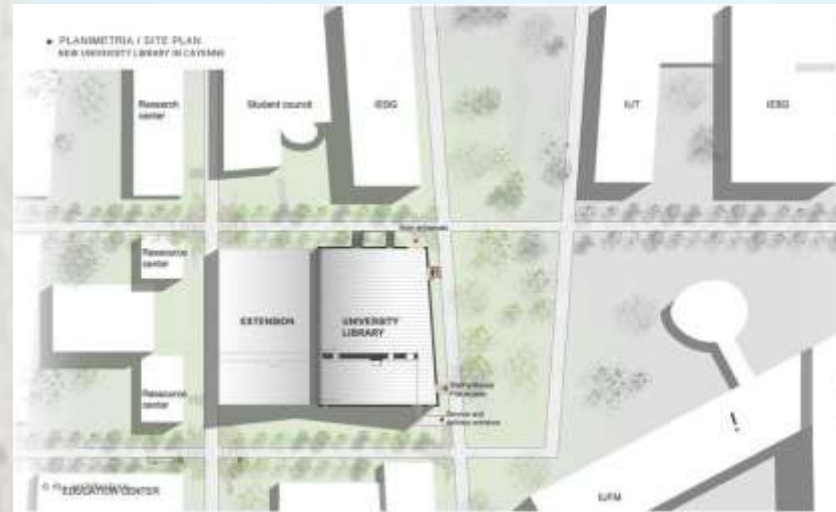
### 3 REQUISITI FONDAMENTALI:

- **comfort termico:** la doppia pelle di rivestimento è infatti un efficace sistema ombreggiante, un brise soleil che filtra la luce lungo tutte le facciate, in particolare sui lati est e ovest; una seconda copertura protegge invece il cuore programmatico dal calore dei raggi, molto intensi in un paese così vicino all'equatore come la Guayana.

- **comfort estetico:** serie di aperture lungo la facciata determinano all'interno un fascio luminoso avvolgente e omogeneo.

Seguendo la stessa logica, i sistemi di illuminazione artificiale sono stati distribuiti in maniera uniforme.

- **comfort acustico:** il clima di quiete viene garantito da elementi insonorizzanti come la copertura e l'intonaco a rivestimento delle pareti del livello intermedio e delle sale di formazione ed esposizione, andando così a favorire la giusta concentrazione.



### 3 CARATTERISTICHE FONDAMENTALI:

- legno
- materiali riciclabili
- bassi consumi energetici

