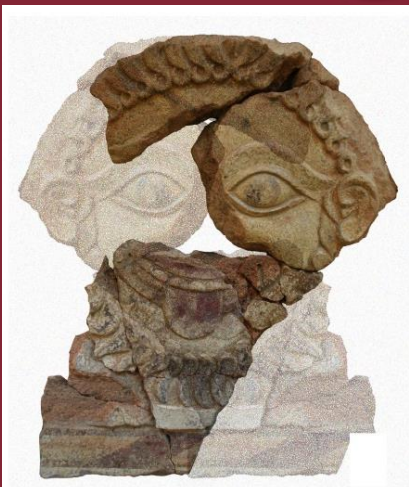


Pyrgi, porto e santuario di Caere. Tra conoscenze acquisite e ricerche in corso



SAPIENZA
UNIVERSITÀ DI ROMA



La colonia marittima di Pyrgi





Colonia maritima

Insediamento portuale etrusco

Quartiere pubblico-cerimoniale

Compensorio santuarioale

Porto-canale

Porto orientale



Area dell'abitato

Quartiere «pubblico-cerimoniale»

via Caere-Pyrgi

via Caere-Pyrgi

Santuario Monumentale

Santuario Meridionale

Ricostruzione 3D del tempio A (Santuario Monumentale)

RILIEVO E ARCHEOLOGIA

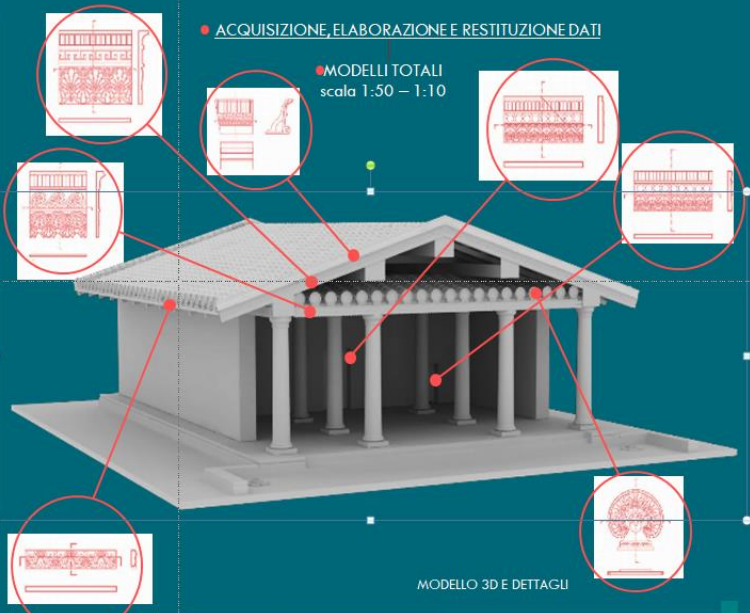
DOCUMENTAZIONE DIGITALE E MODELLAZIONE 3D PER LA DIVULGAZIONE E LA RICOSTRUZIONE DEL SANTUARIO DI PYRGI



CASO STUDIO



- 1 STUDIO DATI ARCHEOLOGICI A DISPOSIZIONE E IMPOSTAZIONE DEL LAVORO
- 2 ACQUISIZIONE DATI
- 3 ELABORAZIONE E RESTITUZIONE DATI
- 4 RICOSTRUZIONE VIRTUALE: MODELLO IDEALE E CRITERI PER LA VALUTAZIONE DELL'ATTENDIBILITÀ
- 5 PIATTAFORMA DIGITALE PER LA DIVULGAZIONE



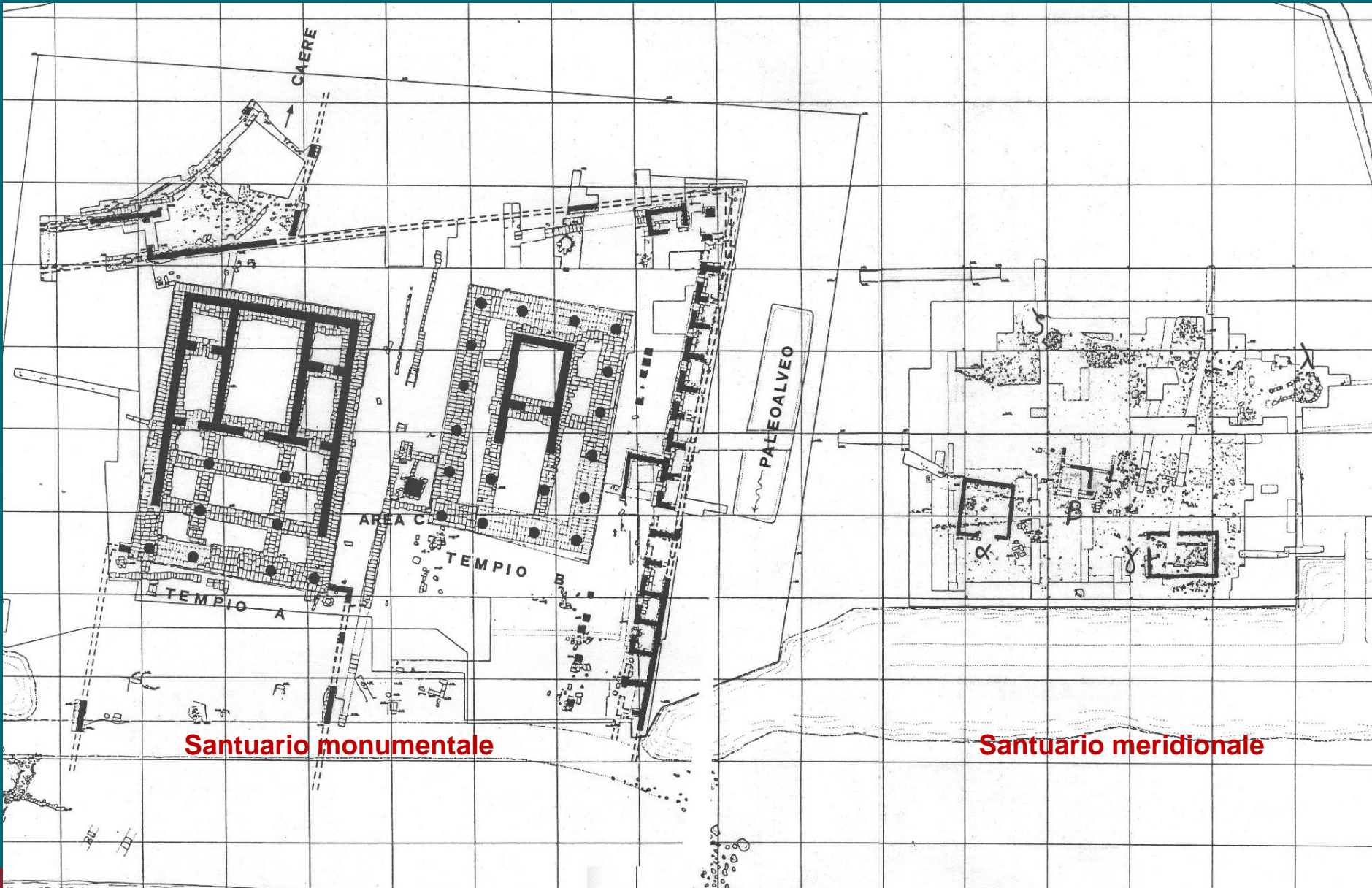
Facoltà di Architettura | Corso di Laurea magistrale in Architettura UE | Tesi di laurea in Scienze della rappresentazione e del rilievo | AA 13/14
 Laureanda Martina Attenni | Relatore Prof. Arch. Alfonso Ippolito |



Collaborazioni

- **Dip. Ingegneria Civile e Ambientale** (prof. L. Orlando): prospezioni geofisiche
- **Dip. Scienze della Terra** (prof. M. Di Filippo) e **Ist. Nazionale di geofisica e vulcanologia** (dott. M. Di Nezza): ricostruzione del paleoambiente
- **Dip. Storia, Disegno e Restauro dell'Architettura** (proff. C. Bianchini, A. Ippolito): acquisizione in formato digitale e foto-modellazione in formato 3D delle componenti architettoniche
- **Scuola di Specializzazione in Beni architettonici e del paesaggio** (proff. D. Esposito, A. Curuni): cantiere-scuola di restauro delle strutture
- **Dip. Scienze dell'Antichità** (prof. A. Jaia): riprese da drone e ortofoto
- **Dip. Comunicazione e Ricerca sociale** (dott. C. Piscopo) e **Polo Museale Sapienza** (dott. C. Carlucci): attività di divulgazione
- **Ist. Cristallografia CNR** (prof. A. Pifferi), **Skyline** : collegamento webcam sullo scavo
- **Ist. Superiore per la Conservazione e il Restauro** (W. Basilissi; D. Colonnello): restauro delle strutture e dei materiali

Il complesso santuarioale di Pyrgi



Santuario monumentale

Santuario meridionale



SAPIENZA
UNIVERSITÀ DI ROMA

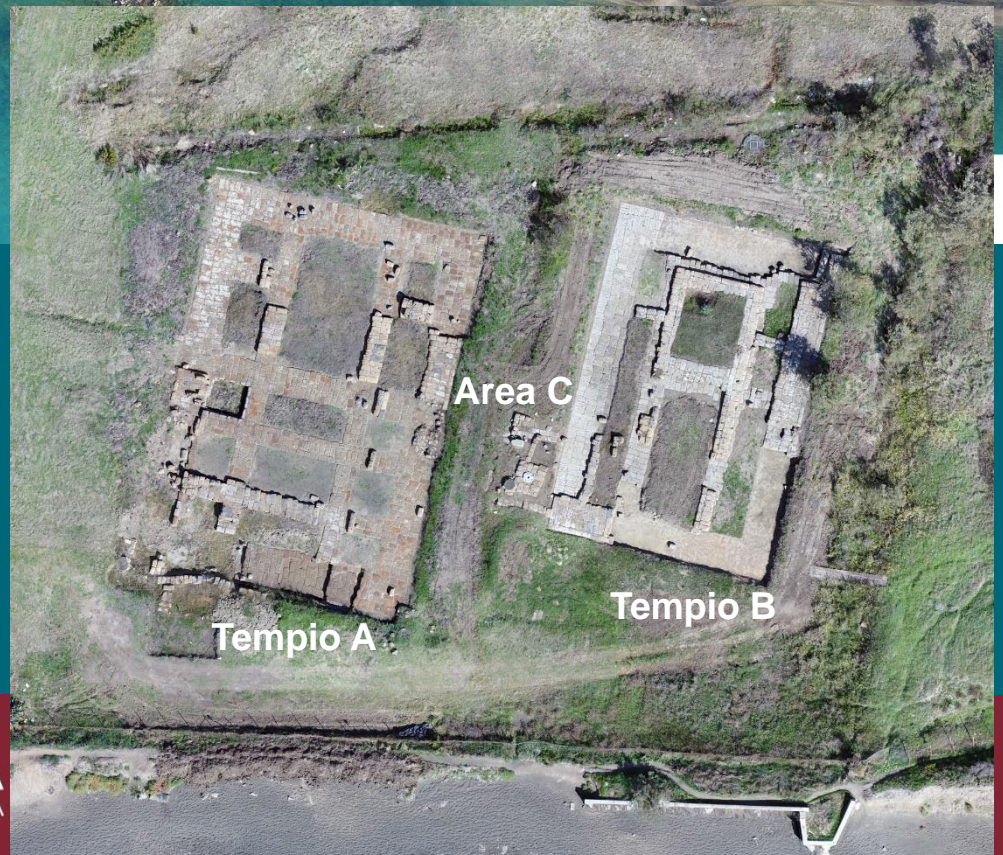


Quartiere «pubblico-cerimoniale»

Santuario monumentale

Santuario meridionale

Il comprensorio santuarioale e il quartiere «pubblico-cerimoniale» al termine dell'ultima campagna di scavo (foto da drone A. Jaia, ottobre 2017)



Area C

Tempio A

Tempio B



SAPIENZA
UNIVERSITÀ DI ROMA

Le fonti su Pyrgi

PSEUDO-ARISTOTELE, *Economico* (III secolo a.C.), par. 1349 b:

«Avendo fatto una spedizione navale contro l'Etruria con cento navi, (Dionisio) asportò dal santuario di Leucotea oro e argento in quantità e non pochi altri oggetti di ornamento».

DIODORO SICULO, *Biblioteca storica* (circa 30 a.C.), XV, 14, 3-4:

«Dionisio, essendo a corto di denaro, fece una spedizione contro l'Etruria con sessanta triremi, adducendo a pretesto la cessazione della pirateria, in verità con l'intento di depredare un venerando santuario, ricolmo di numerosi ex-voto, impiantato nel porto della città di Agylla in Etruria: questo porto aveva nome Pyrgi. Presa terra di notte e sbarcata la truppa, sul far del giorno diede l'attacco e conseguì il suo disegno: pochi essendo infatti i custodi della piazza, li sopraffecce e depredò il santuario, raccogliendo non meno di mille talenti. Accorsi in aiuto gli Agyllai, li sconfisse in battaglia e, dopo aver fatto molti prigionieri e aver saccheggiato il paese, si imbarcò per Siracusa. La vendita del bottino gli fruttò non meno di cinquecento talenti».

STRABONE, *Geografia*, V (ca. 15 d.C.), 2, 8, 226:

«Da Graviscae a Pyrgi sono poco meno di 180 stadi. Vi si trova il porto dei Ceretani, a 30 stadi (dalla città). Possiede il santuario di Ilizia, una fondazione dei Pelasgi, un tempo assurto a notevole ricchezza: lo depredò Dionisio tiranno di Sicilia nel corso della spedizione navale contro la Corsica».

POLIENO, *Stratagemmi* (162 d.C.), V, 2, 21:

«Dionisio, fatta una spedizione navale contro l'Etruria con cento fra triremi e navi da trasporto, giunto dinanzi al santuario di Leucotea si impadronì di cinquecento talenti di moneta e subito se ne tornò indietro. Appurato però che erano stati fatti sparire in segreto da soldati e marinai mille talenti di oro e molti più di argento, prima di sbarcare fece annunciare dall'araldo a chi ne era in possesso che intimava la consegna di una metà degli oggetti di valore, condonando l'altra: chi non avesse ubbidito sarebbe stato punito con la morte. Quelli portarono la metà degli oggetti, ma egli prese da loro anche il resto, gratificandoli con un mese di paga».

CLAUDIO ELIANO (circa 170-235 d.C.), *Storia varia*, 1, 20:

«Fatta una spedizione navale contro gli Etruschi, (Dionisio) depredò tutte le ricchezze di Apollo e di Leucotea, ordinando di portar via la tavola d'argento che era posta dinanzi ad Apollo, dopo aver rivolto al dio un brindisi di fine convito».

SERVIO (IV secolo d.C.), *Commento all'Eneide*, X, 184:

«PYRGI VETERES. Questo fu un castello assai famoso al tempo in cui gli Etruschi esercitavano la pirateria. Infatti colà vi fu la loro metropoli. Si dice che in seguito venne espugnato da Dionisio, tiranno di Sicilia. Ad esso si riferisce Lucilio con "le prostitute di Pyrgi"».

Area di scavo
2009-2017

via Caere-Pyrgi

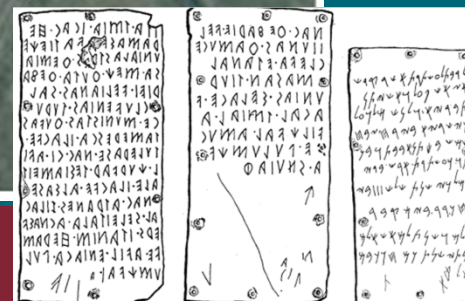
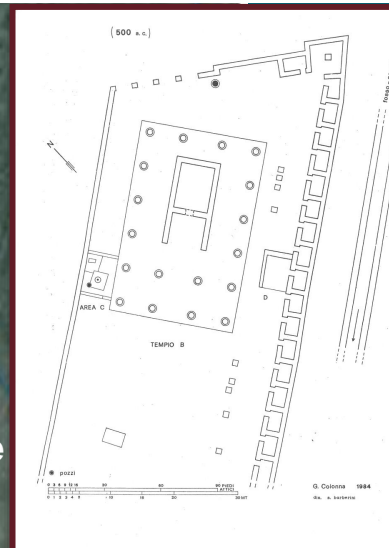
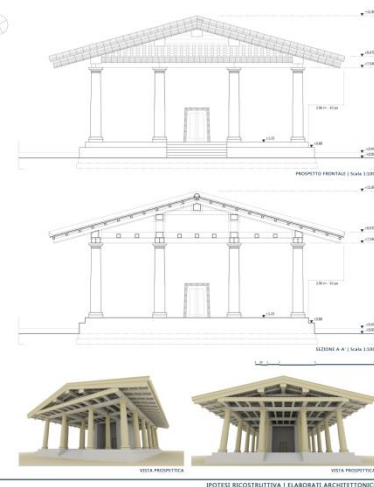
via Caere-Pyrgi

Santuario
Monumentale

Fosso
intersantuariale

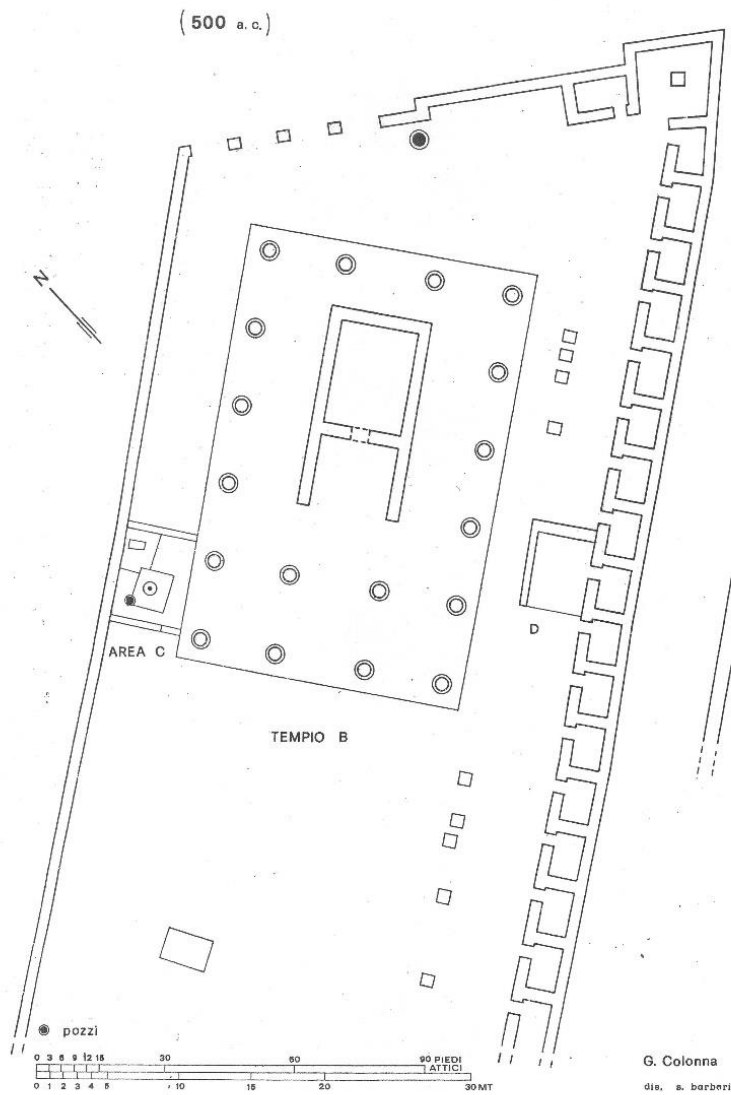
Tempio B

Santuario
Meridionale



SAPIENZA
UNIVERSITÀ DI ROMA

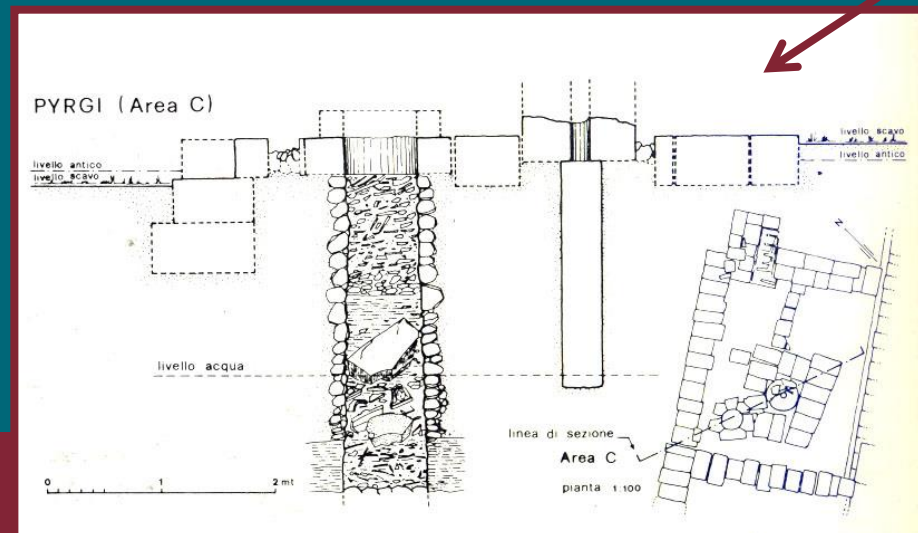
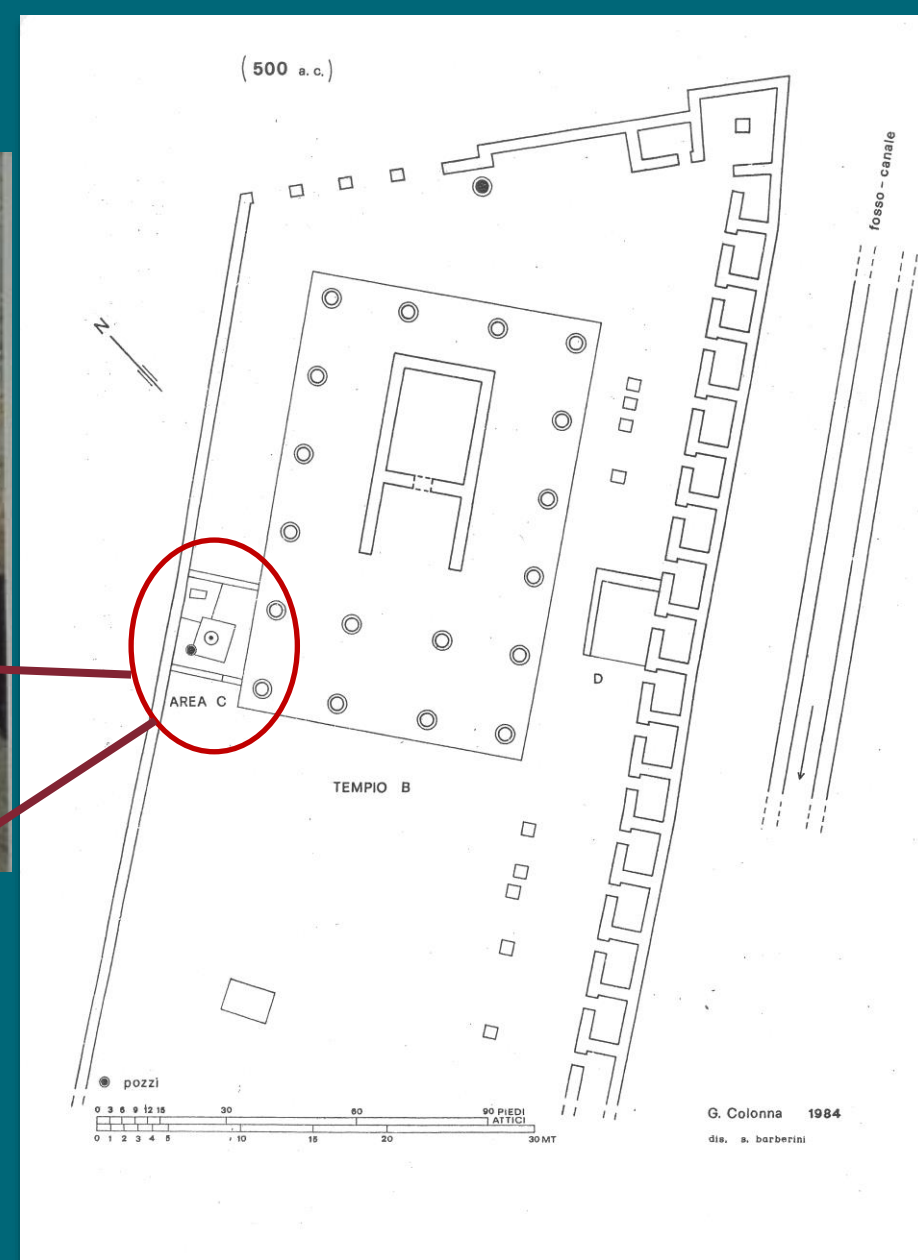
Le lamine d'oro e il santuario dedicato da Thefarie Velianas



G. Colonna 1984
dis. s. barberini



Santuario monumentale. L'area sacra C



La «vasca» delle lamine nell'area sacra C



la lamina con iscrizione
fenicia prima dello
svolgimento

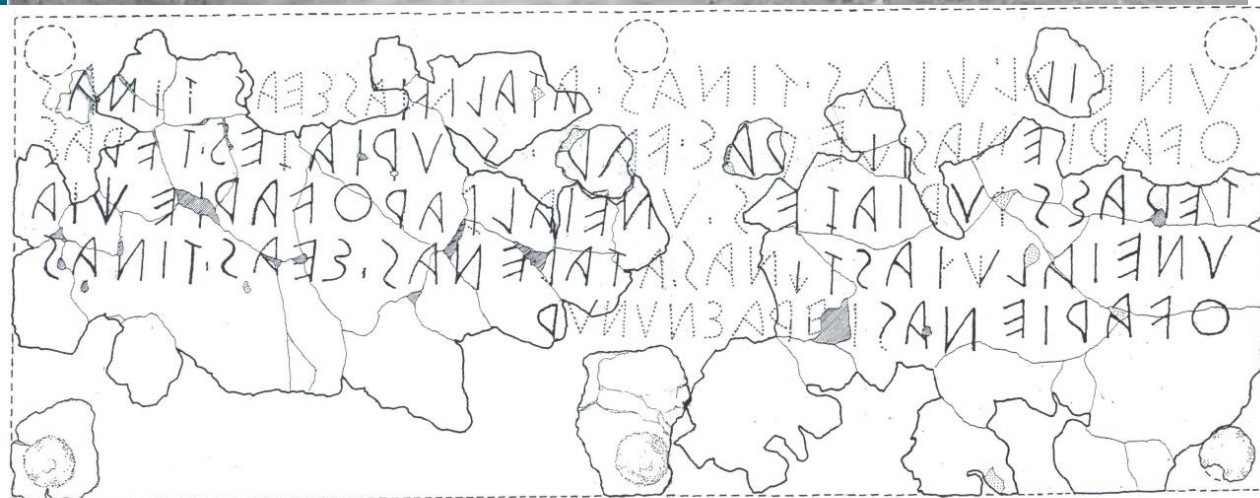


a destra, l'area C con
l'altare forato dopo il
restauro (settembre 2017)



le lamine con iscrizioni etrusche
prima dello svolgimento

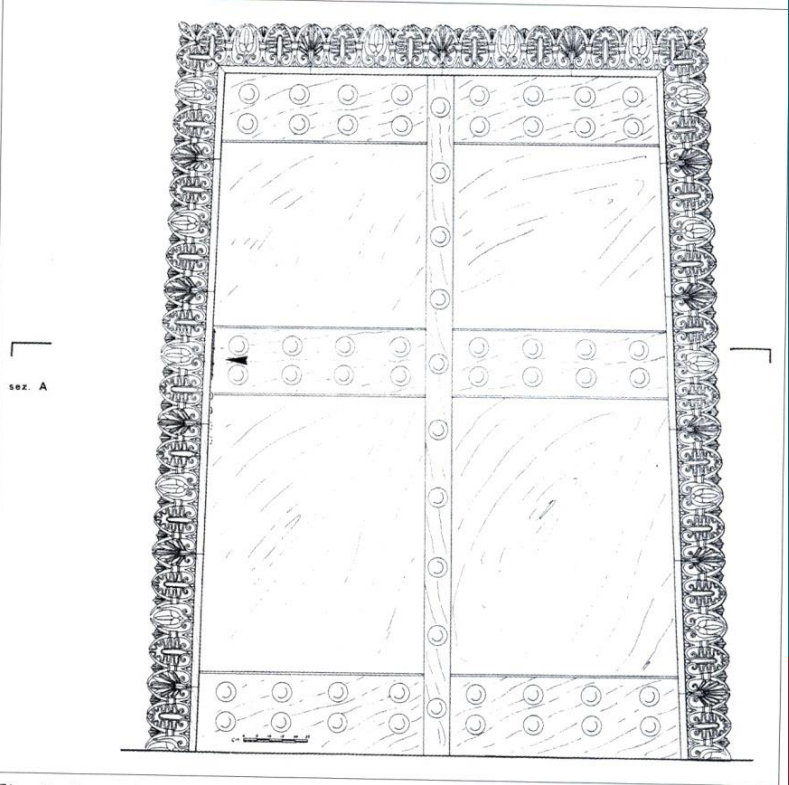
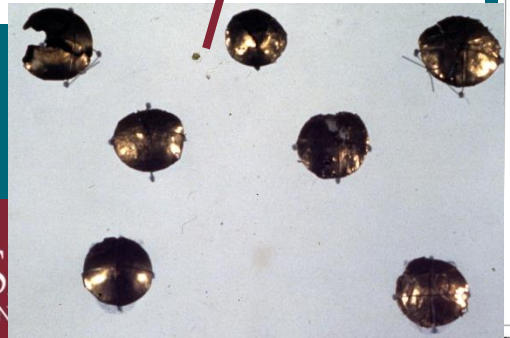
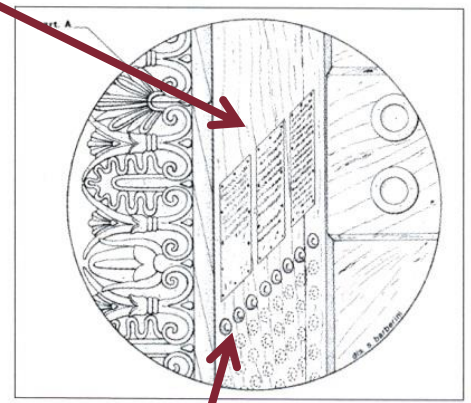
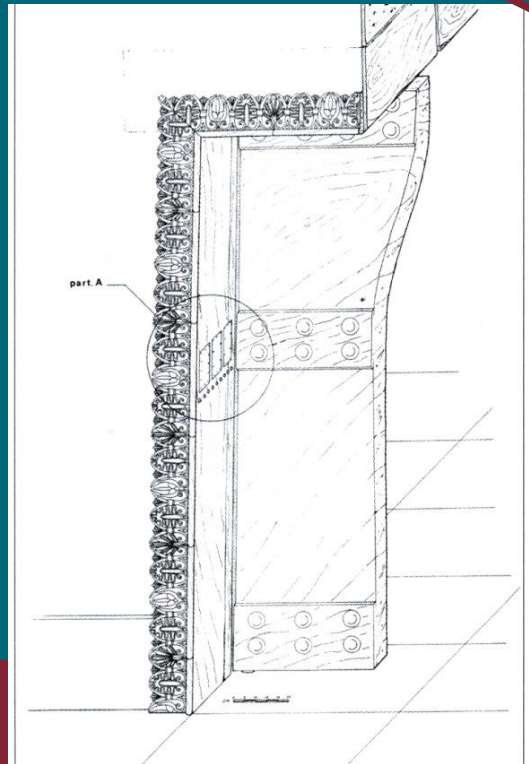
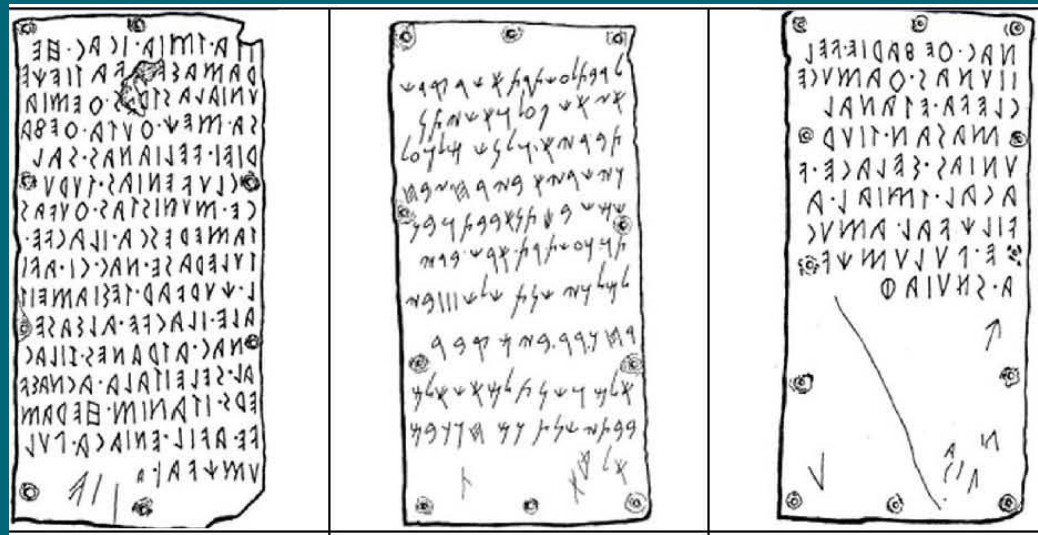
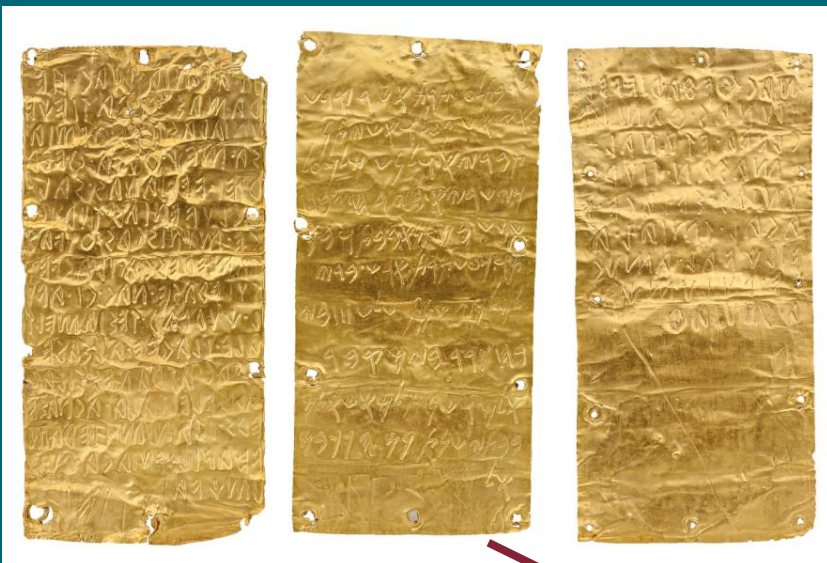
La «vasca» delle lamine nell'area C

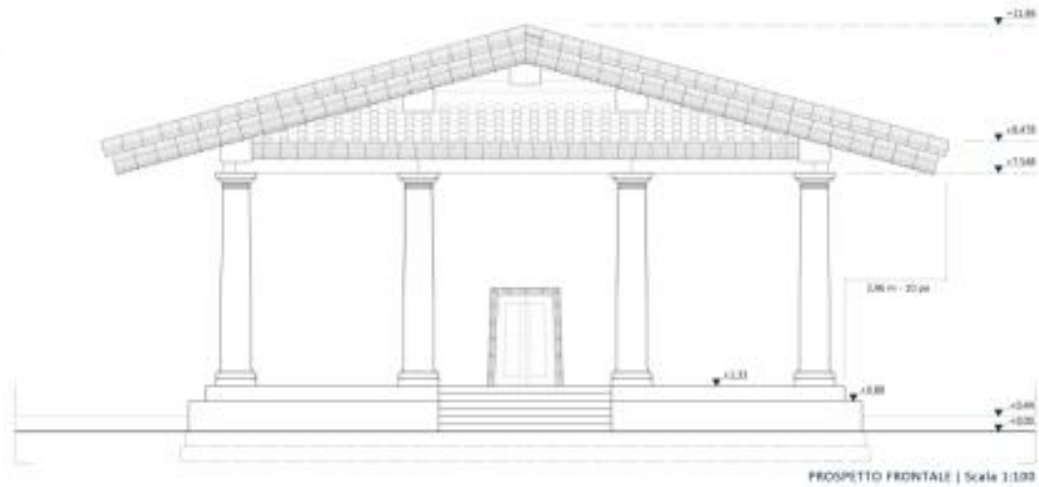


lamina bronzea con preghiera/litania a Tinia e Uni/Chia

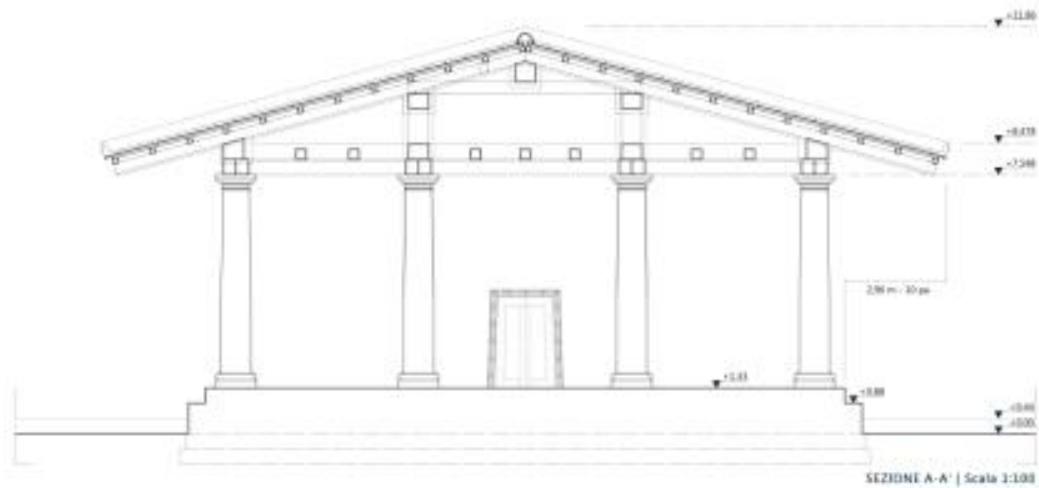
le lamine d'oro prima dello svolgimento

Le lamine d'oro affisse sullo stipite della porta del tempio B





PROSPETTO FRONTALE | Scala 1:100



SEZIONE A-A' | Scala 1:100

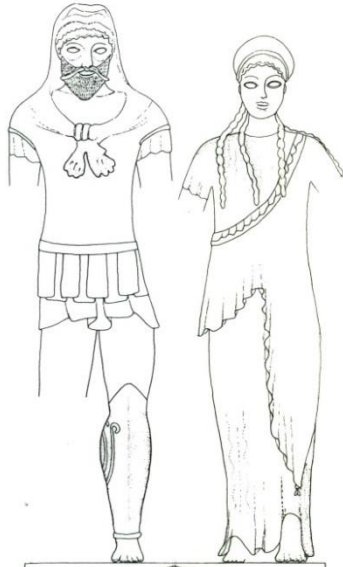


VISTA PROSPETTICA

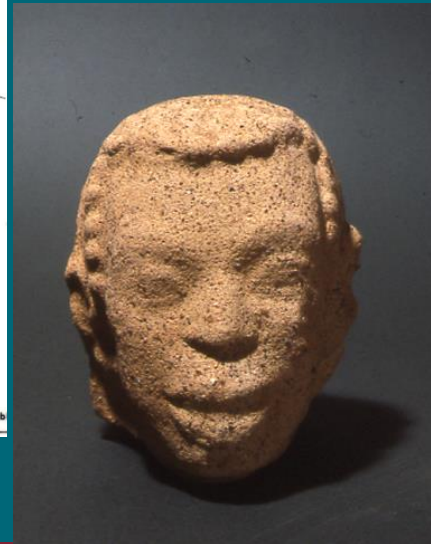
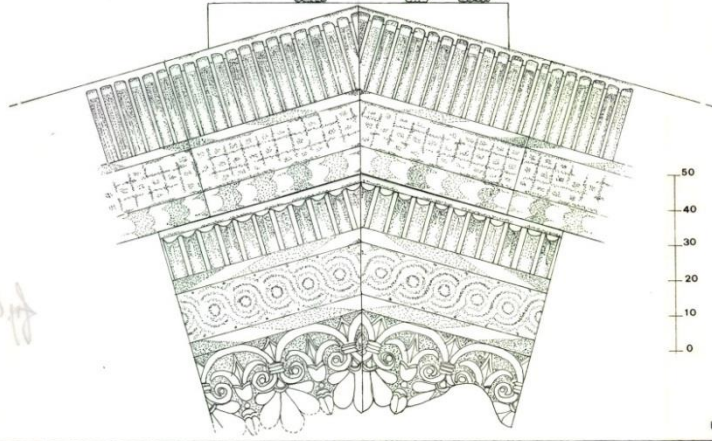


VISTA PROSPETTICA

Uni e Hercle sul tempio B



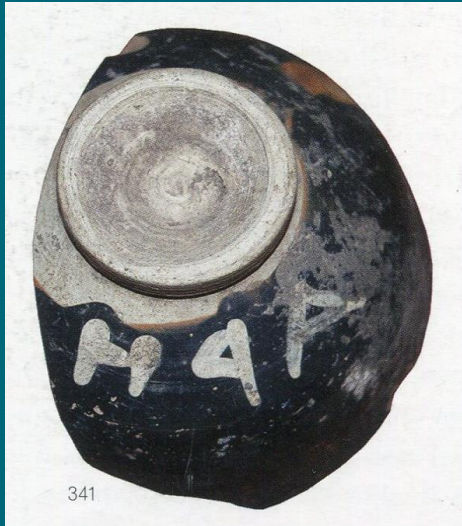
antefisse a testa di Uni e di negro



gruppo acroteriale di Uni e Hercle



Il culto di Hera a Caere. Vigna Parrocchiale



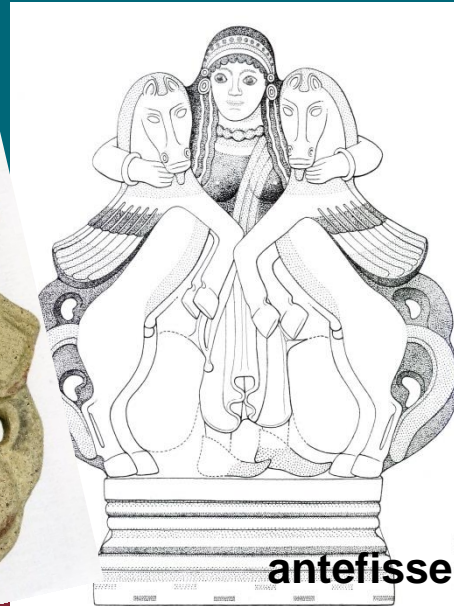
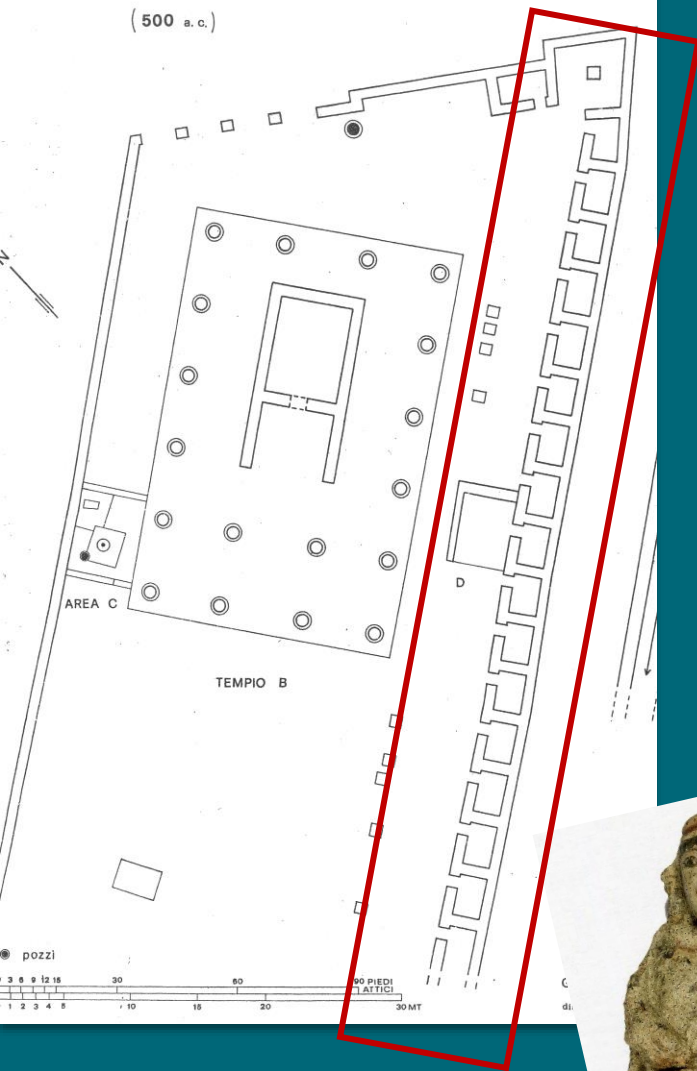
Coppa con
iscrizione greca
sovradipinta
hera



Pyrgi, Santuario monumentale, vasellame
per il culto; coppa Spurinas con
iscrizione etrusca di proprietà *unial*

(500 a.c.)

L'Edificio delle Venti Celle

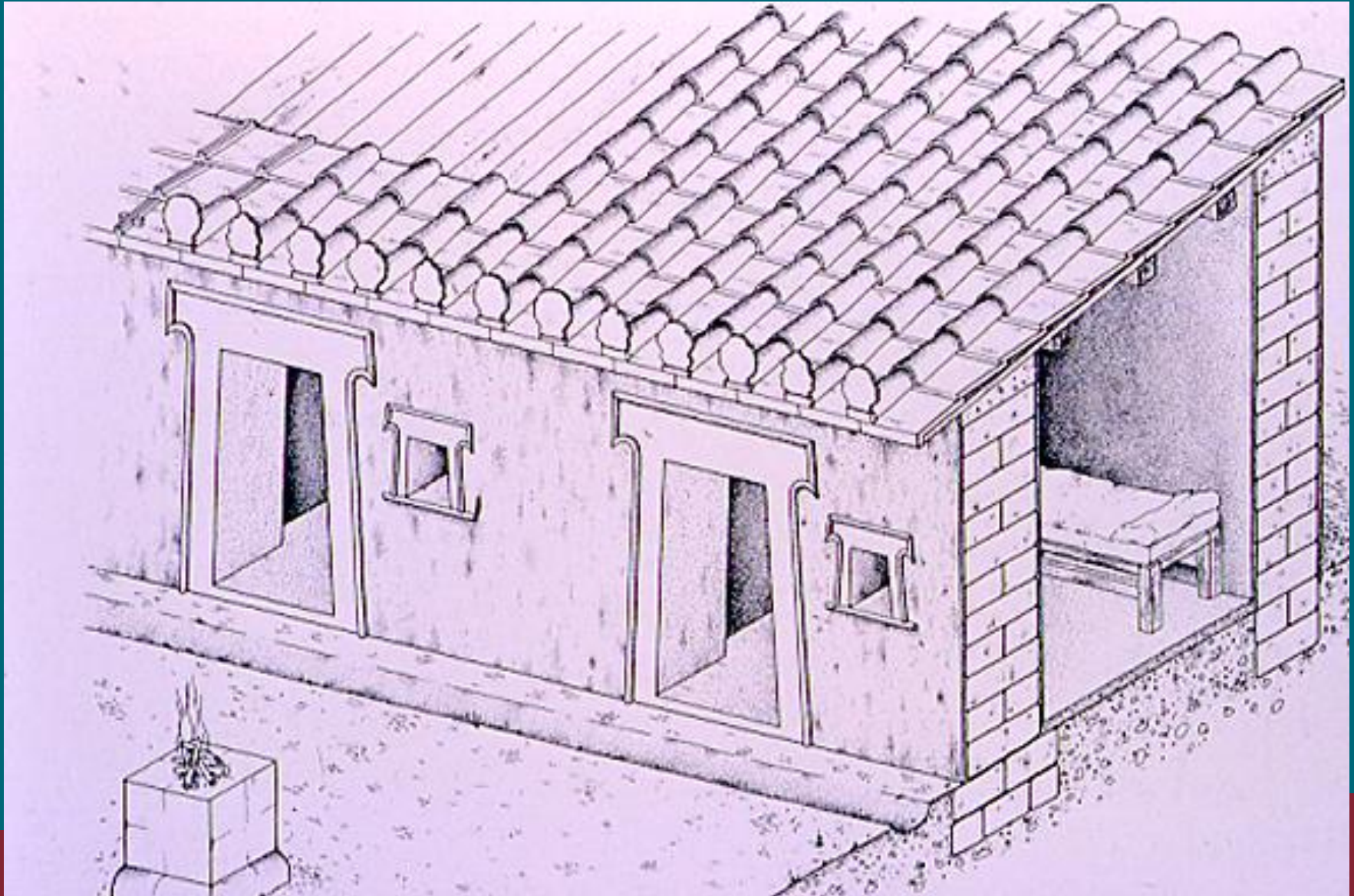


antefisse con Uni e Hercle



SALERNO
UNIVERSITY

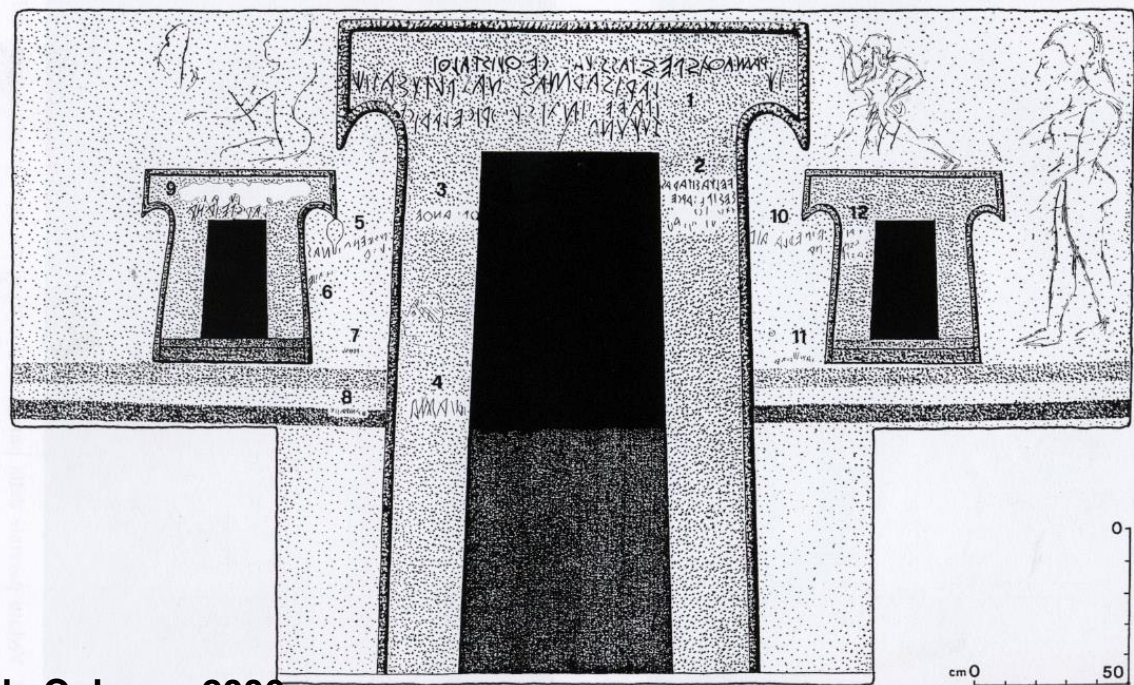
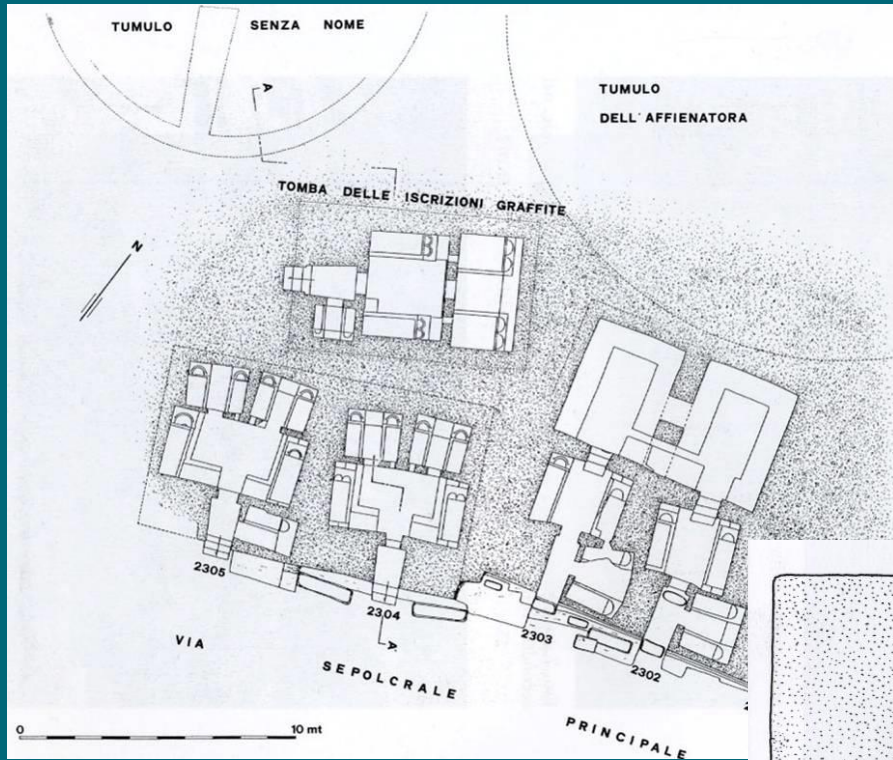
Pyrgi, santuario
monumentale. L'Edificio
delle «Venti Celle»: ipotesi ricostruttiva



Erice, il tempio di Astarte



L'ascesa di Thefarie Velianas: la tomba delle Iscrizioni graffite (530-520 a.C.)

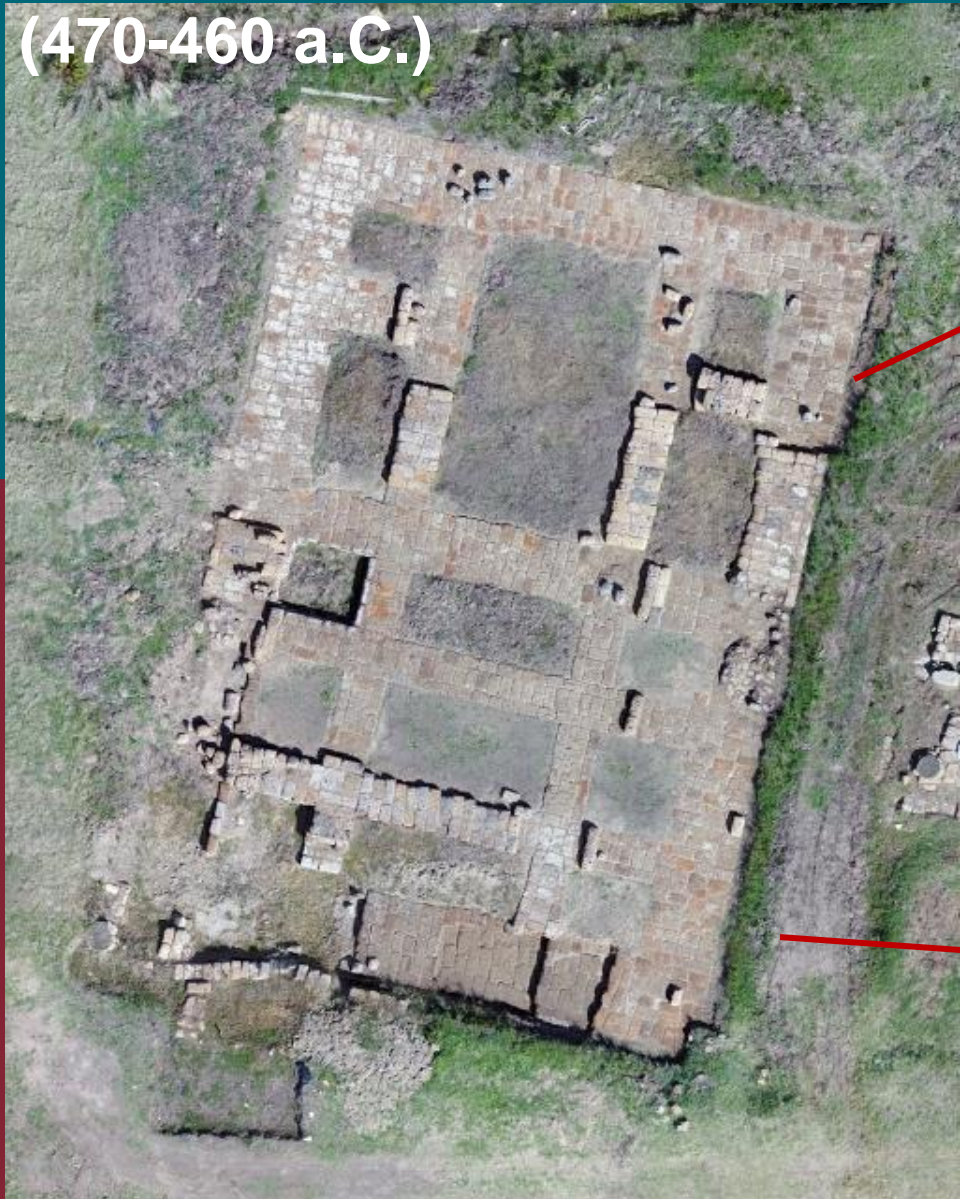


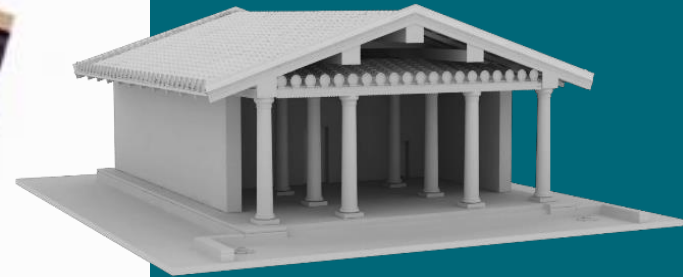
da Colonna 2006

Svolta politico-istituzionale a Caere agli inizi del V sec. a.C.: l'area urbana di Vigna Parrocchiale

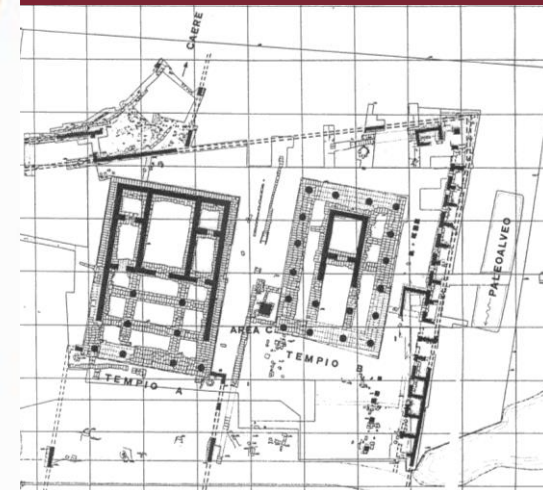


Santuario monumentale. Il tempio A dedicato a Thesan/Leukothea (470-460 a.C.)





**Il tempio A e
l'altorilievo del
frontone
posteriore
(470-460 a.C.)**



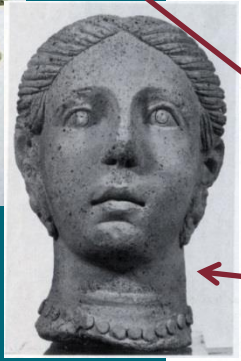
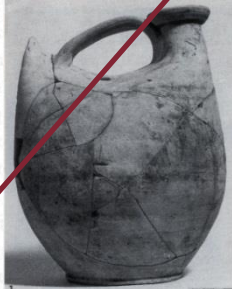
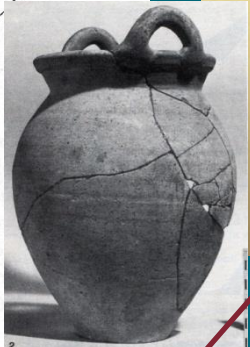
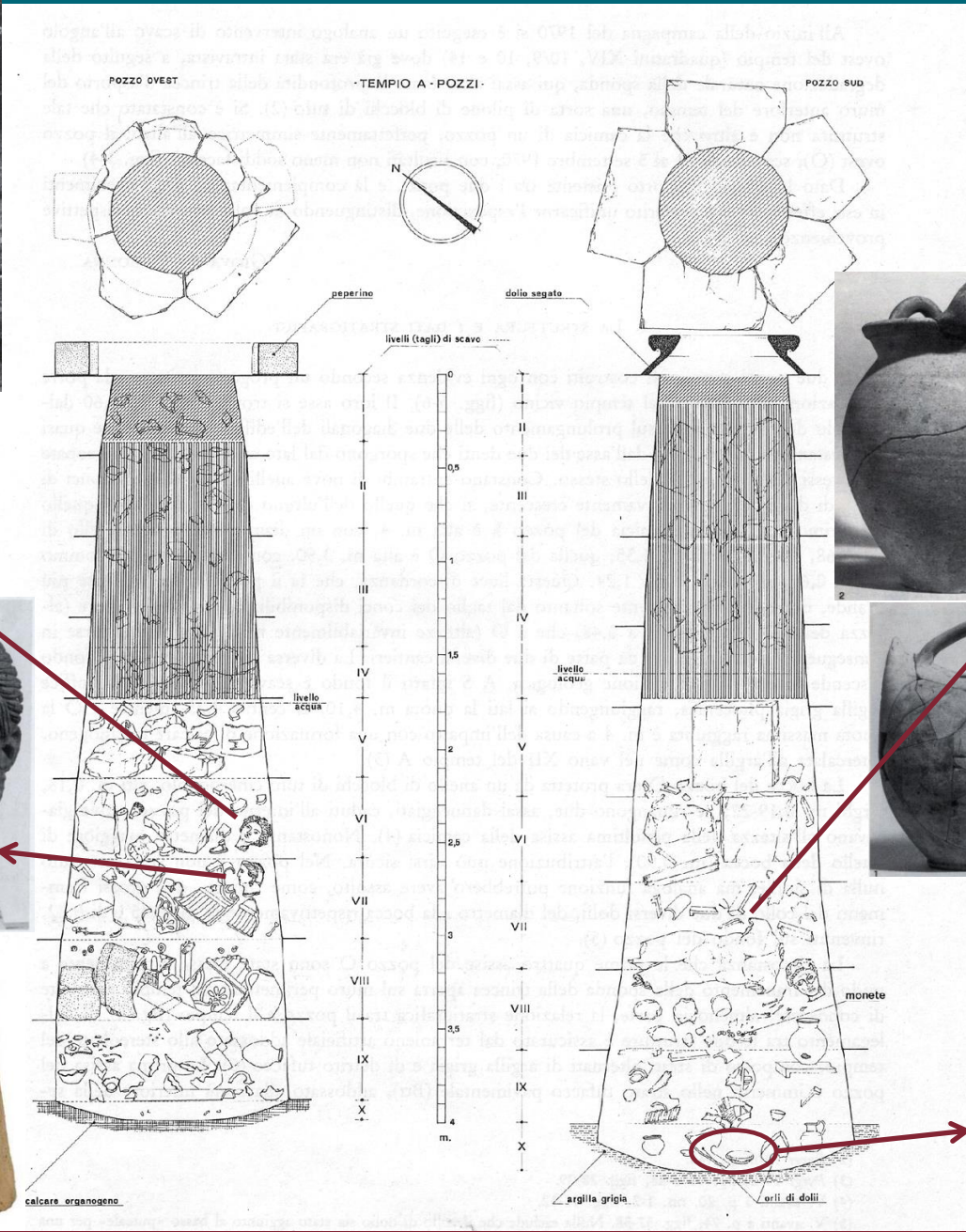
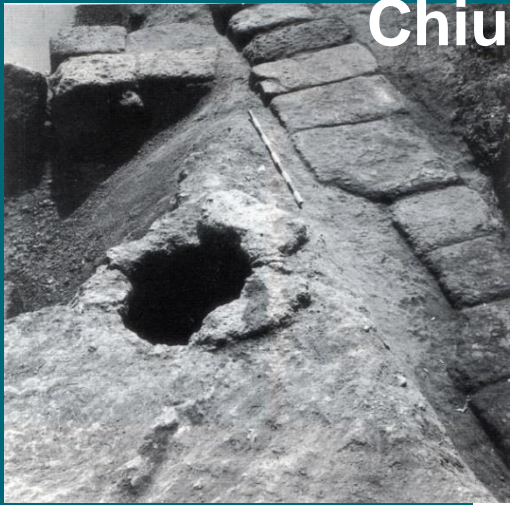
Il rinnovo della decorazione del tempio A: Eracle e Thesan/Leukothea



Dedica etrusca a Thesan



Chiusura rituale dei pozzi del tempio A

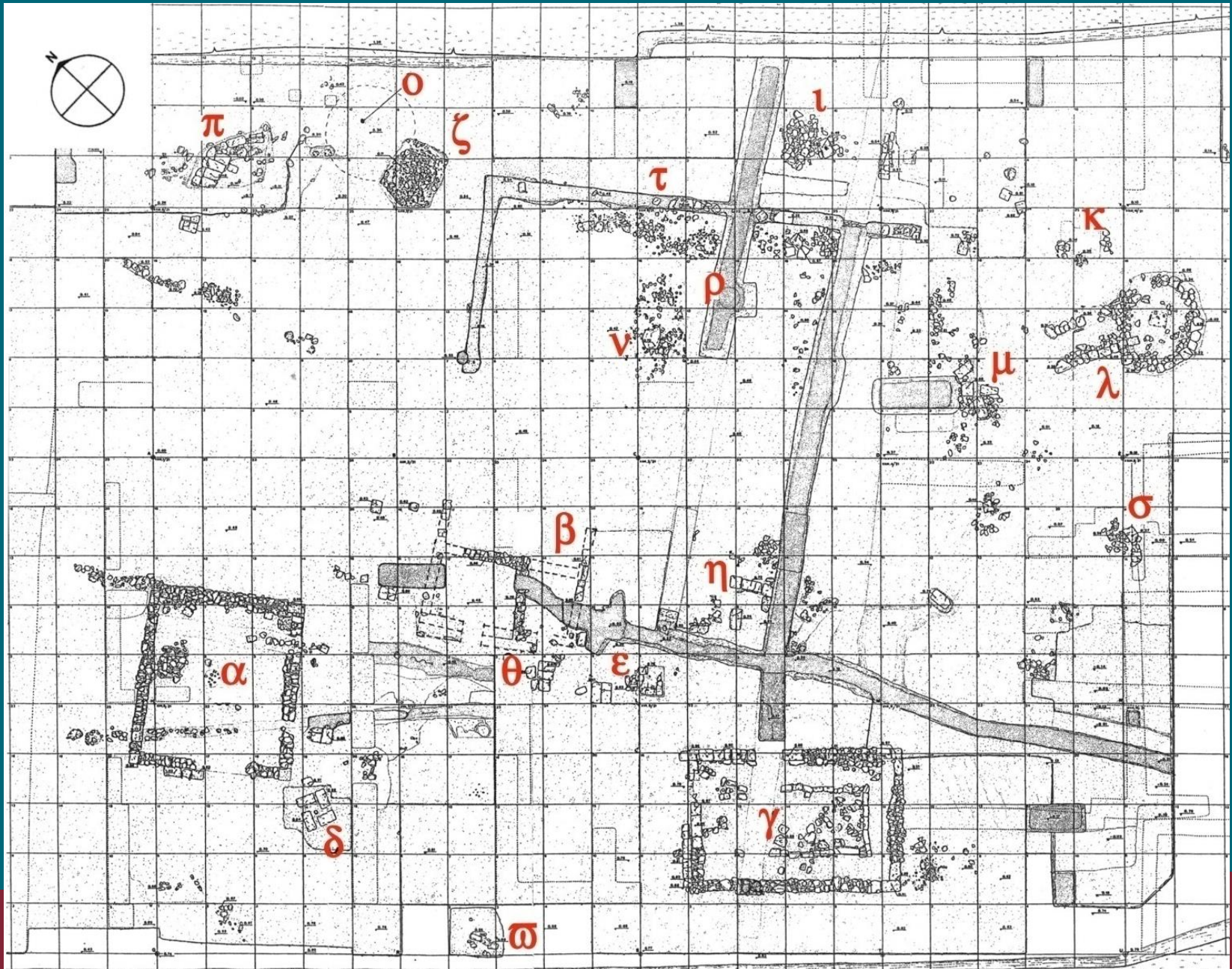


BADOVUS

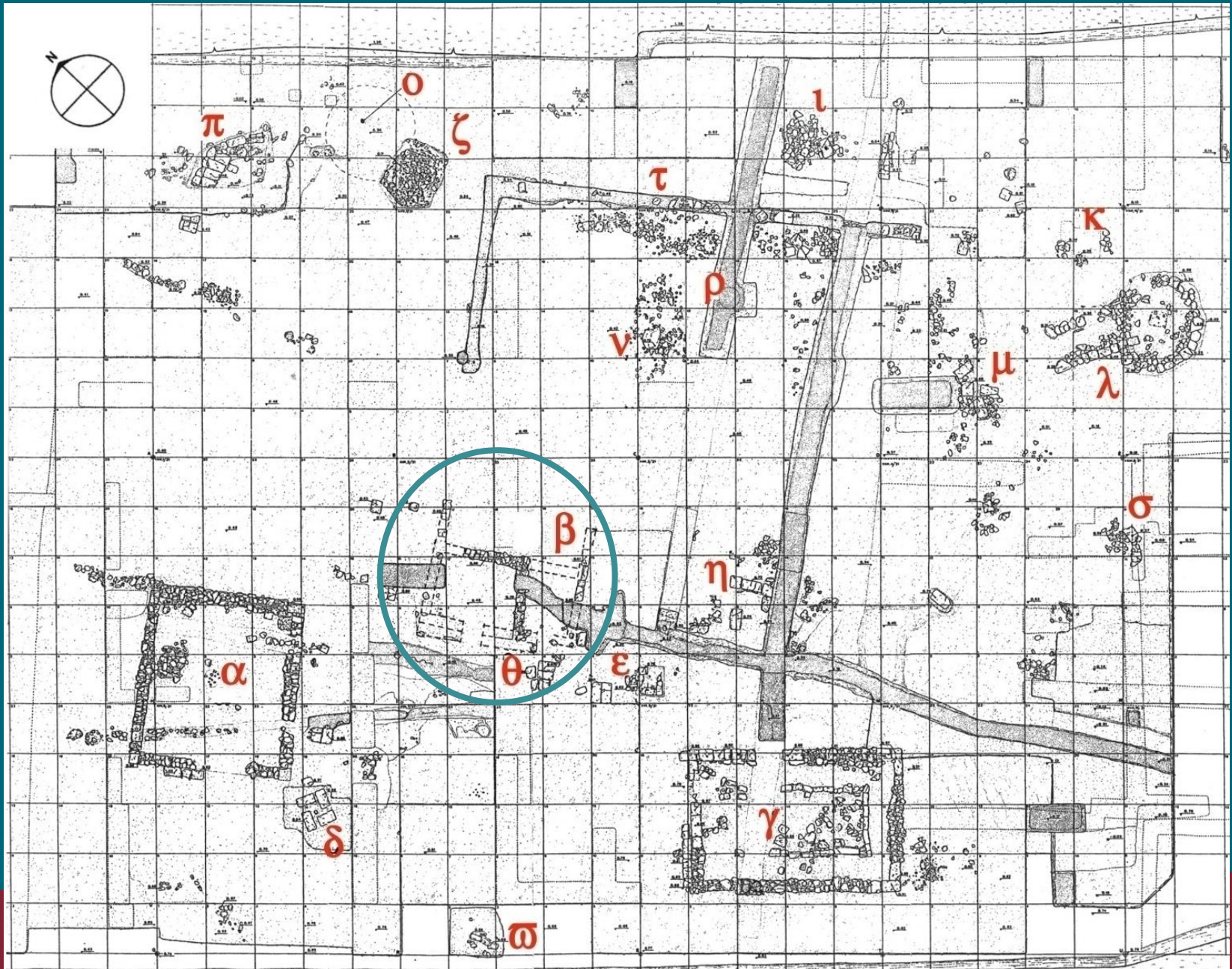


simpulum

Il santuario meridionale. Strutture, depositi e altari di pietre

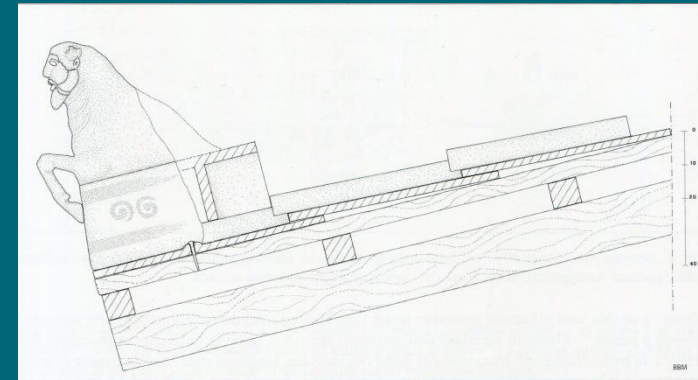


Il santuario meridionale. Strutture, depositi e altari di pietre

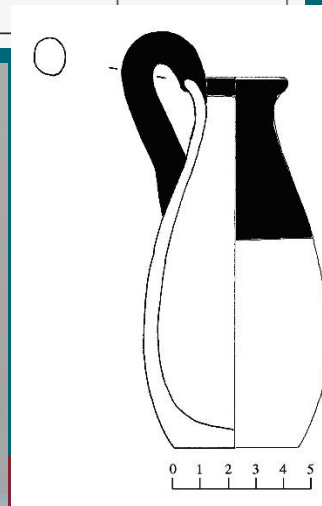
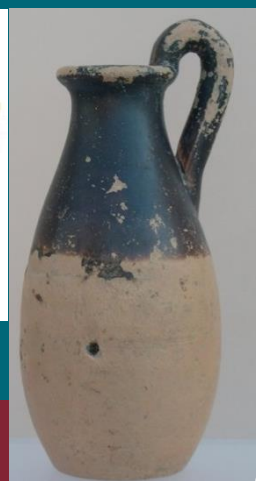


Il sacello *beta* (fine VI sec. a.C.). Offerte di fondazione dalle due celle

dalle due celle



ricostruzione del tetto con antefisse a cassetta con busto di Acheloo



olpetta ionica parzialmente verniciata





A



C



D



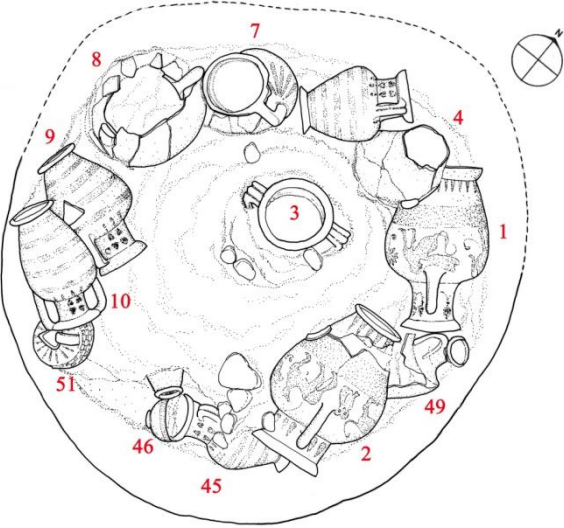
B



Terrecotte architettoniche pertinenti all'edificio β del Santuario Meridionale
A-B, terrecotte della 1. fase;
C-D, frammenti di acroteri a busto di Acheloo pertinenti a rifacimento del tetto

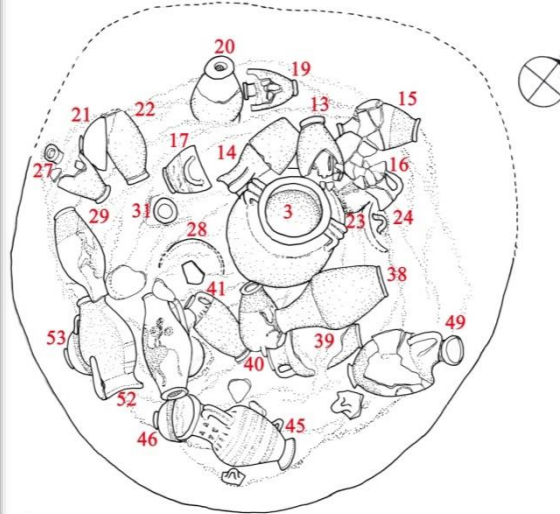
Pyrgi, Area Sud. Deposito ρ.

0 10 20 30 40 50 cm



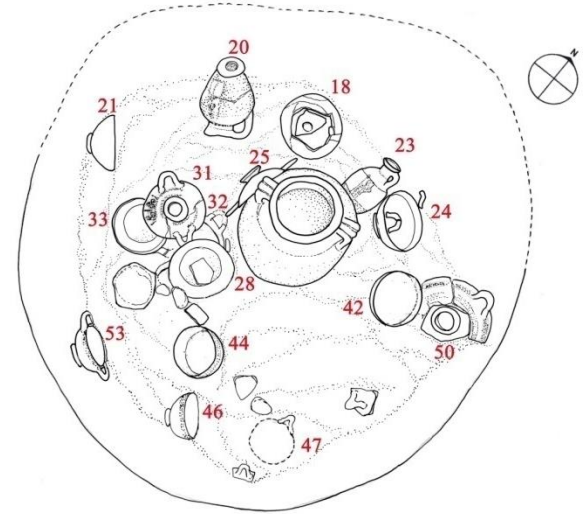
Livello superiore

0 10 20 30 40 50 cm

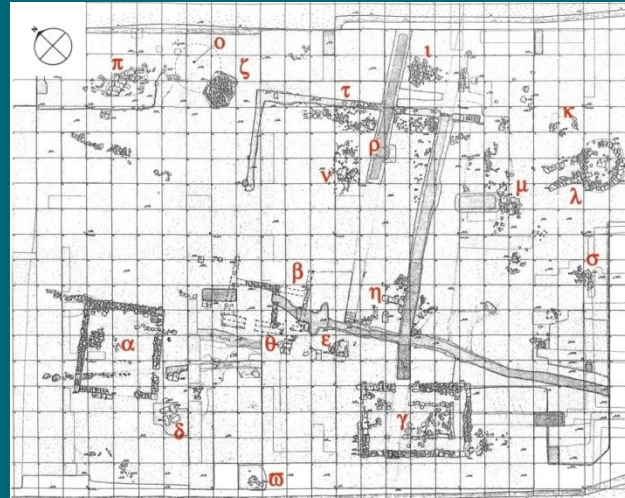


Livello intermedio

0 10 20 30 40 50 cm



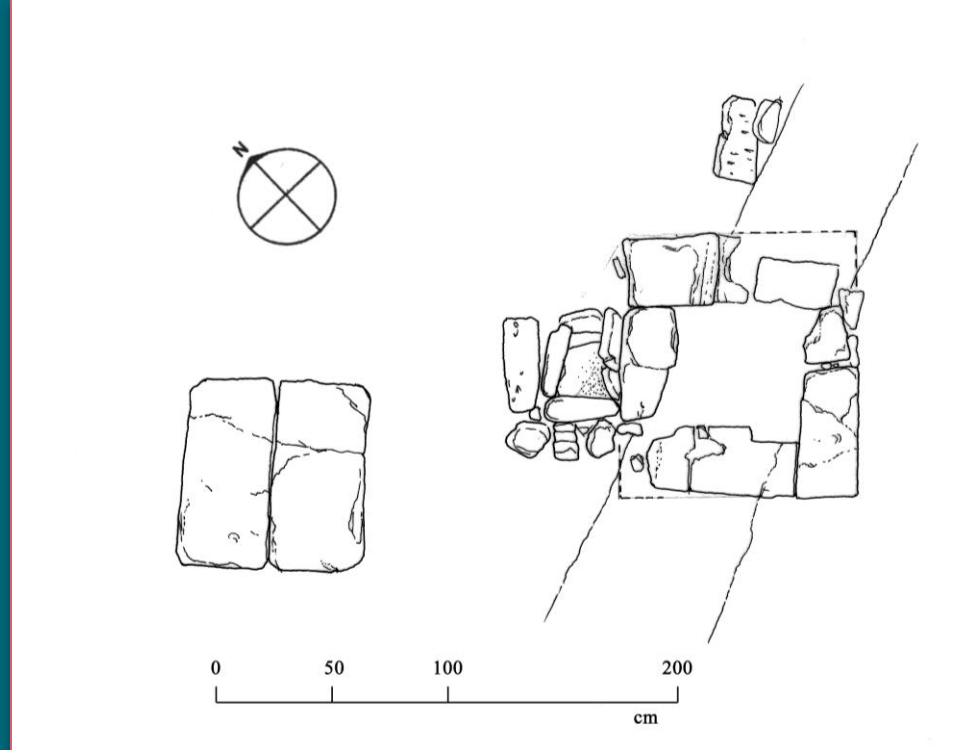
Livello inferiore



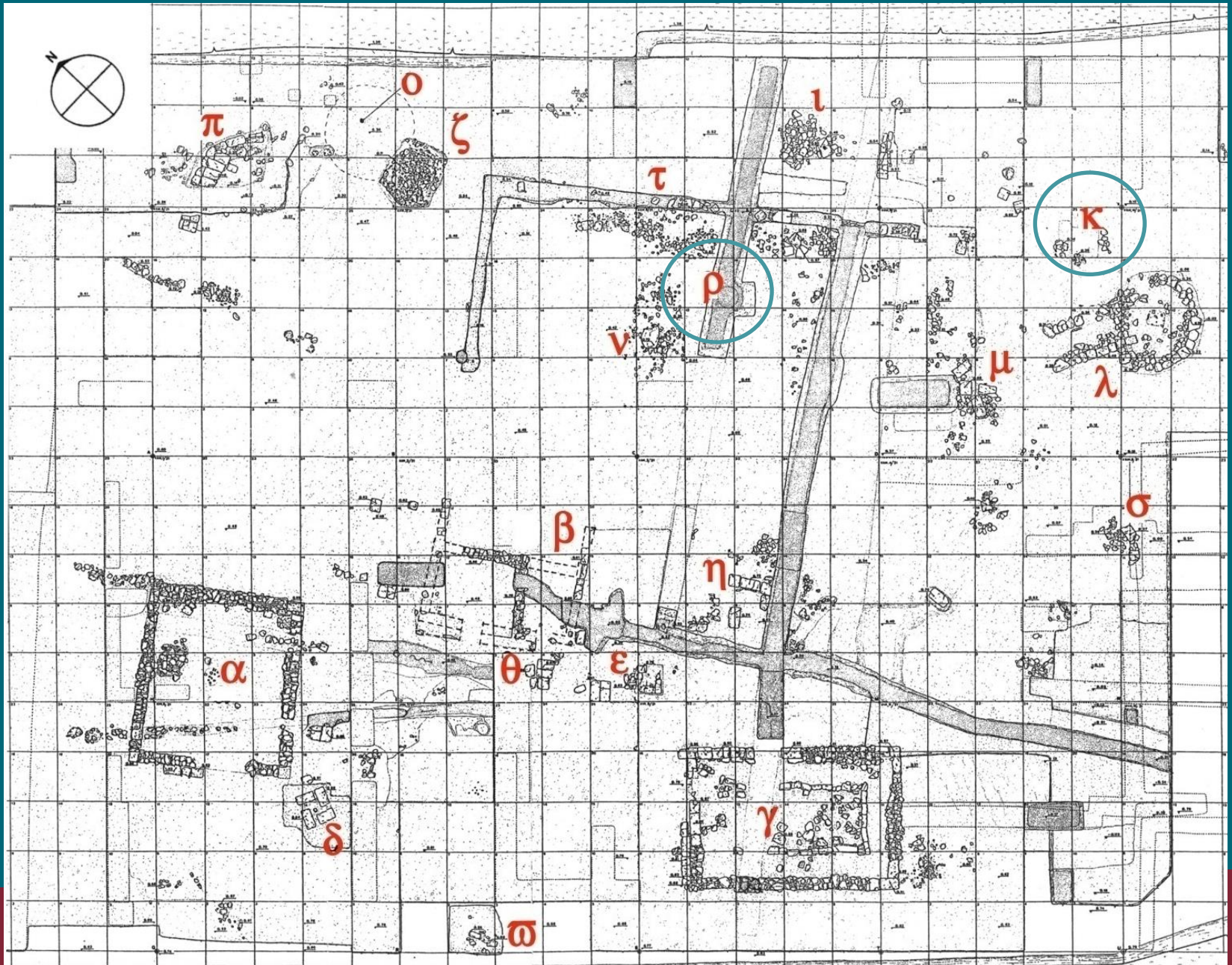
Monile in argento

Pyrgi, Area Sud.

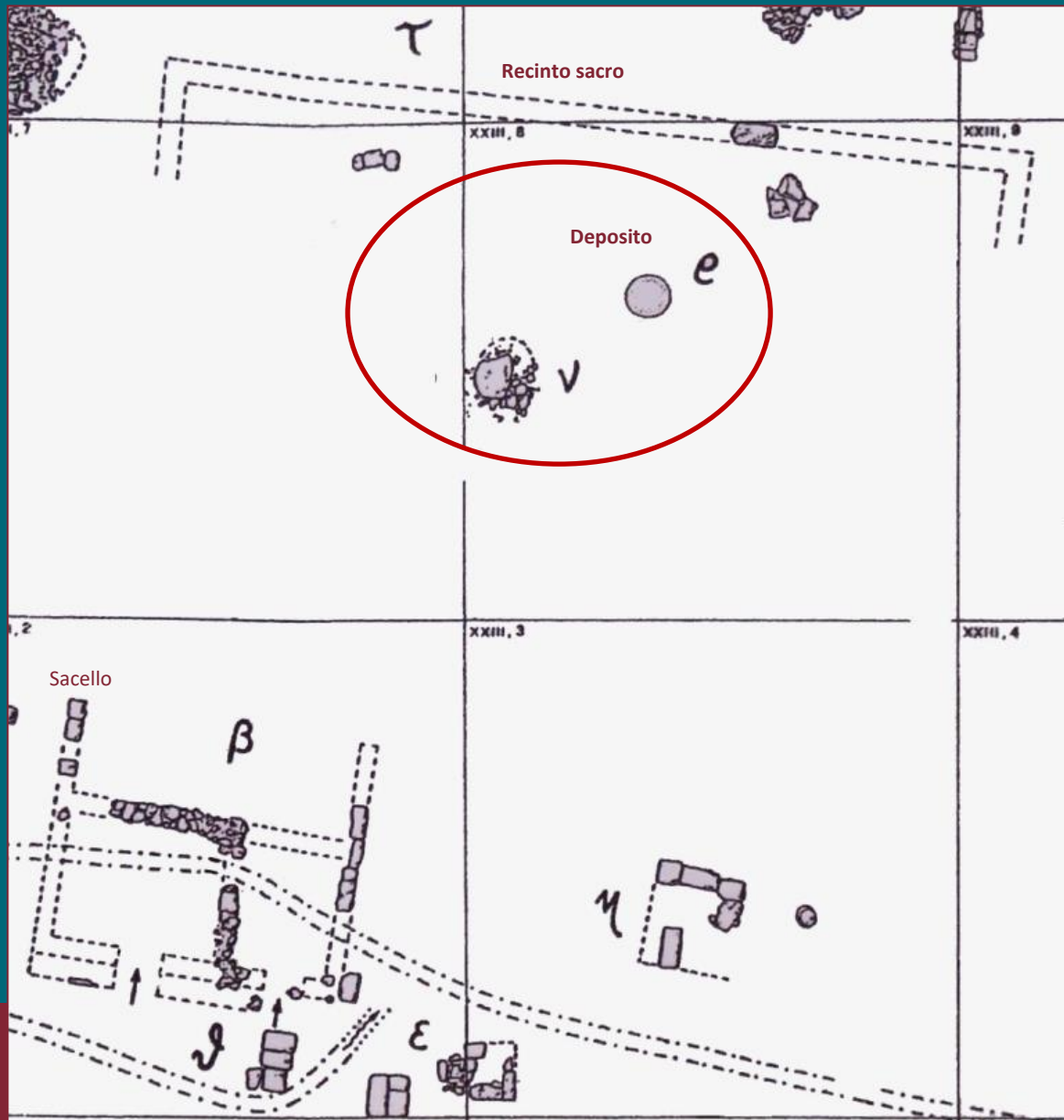
Altare ε con annesso bothros



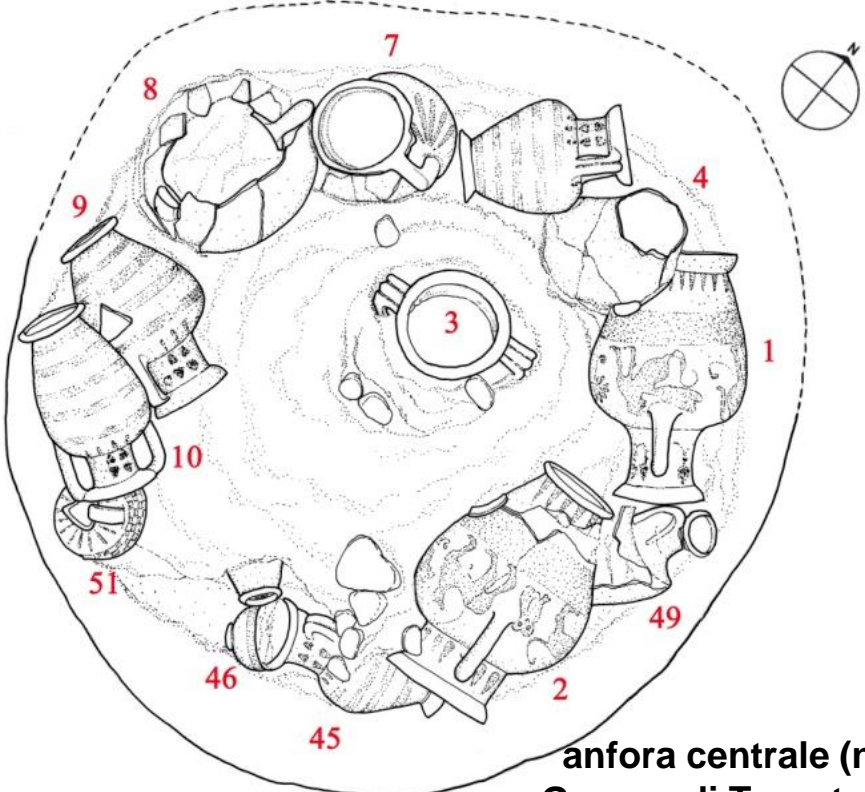
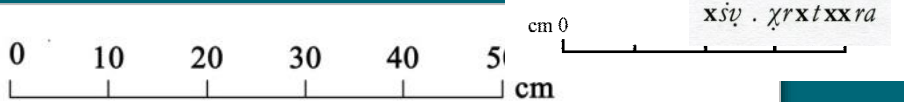
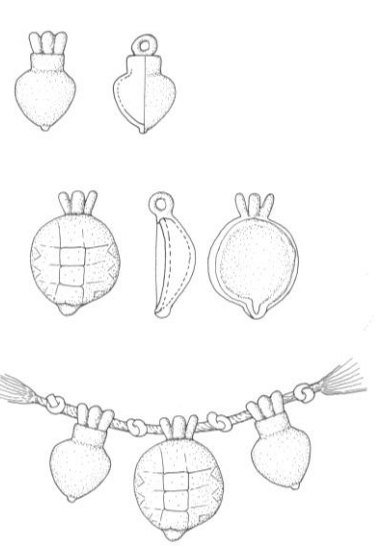
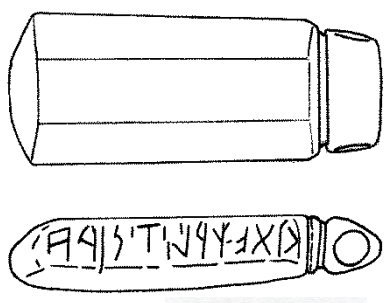
Il santuario meridionale. I depositi votivi rho e kappa



Il santuario meridionale. Il deposito *rho* e l'altare di pietre *ni*



Deposito rho (500-490 a.C.). Offerte del livello superiore

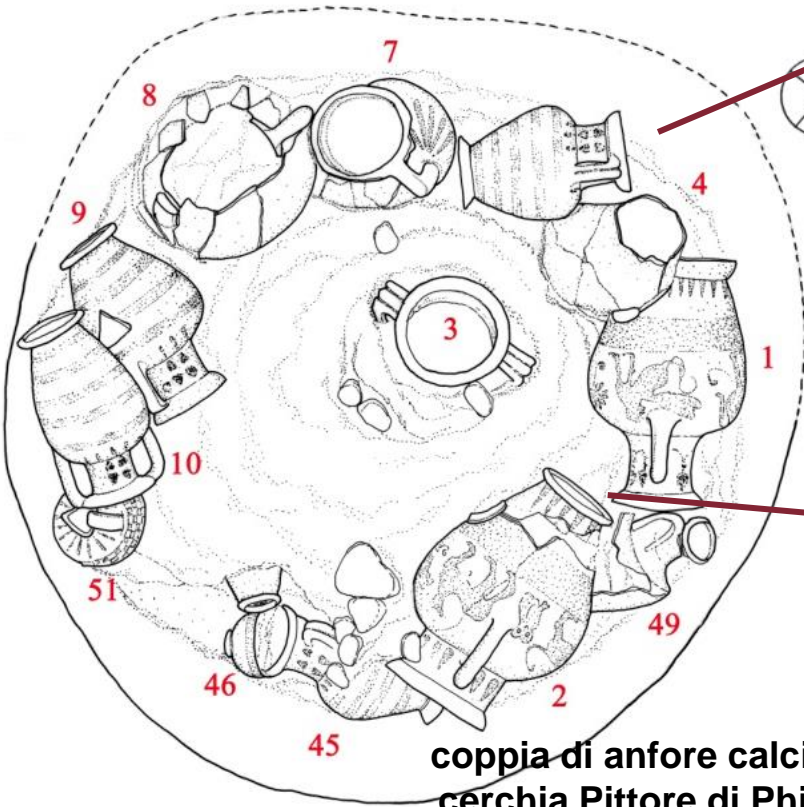


anfora centrale (n. 3),
Gruppo di Toronto 305

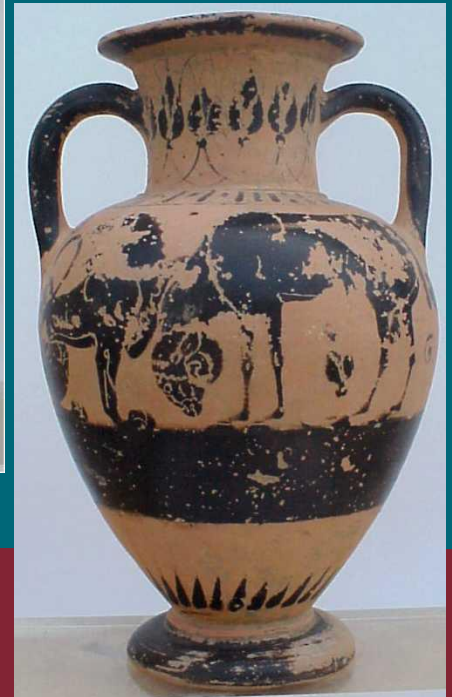
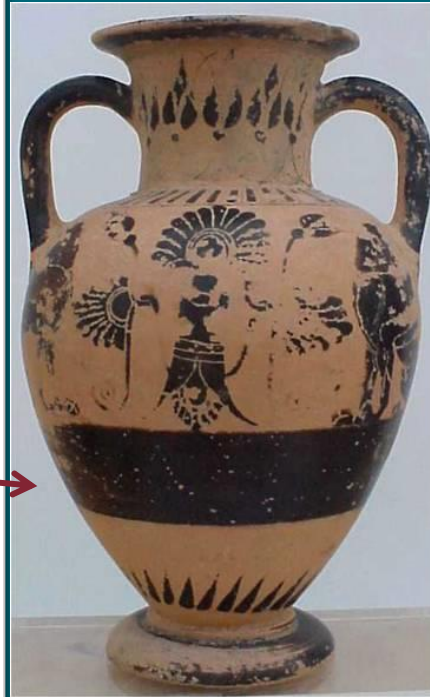


Deposito rho (500-490 a.C.). Offerte del livello superiore

0 10 20 30 40 50 cm



coppia di anfore calcidesi,
cerchia Pittore di Phineus



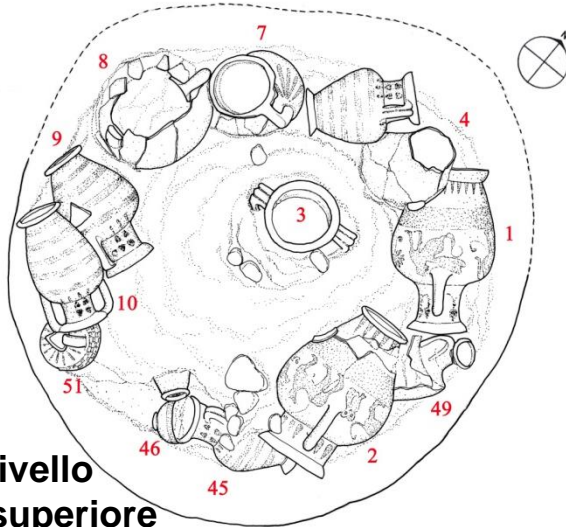

 αμ οννερο μα



SAPIENZA
UNIVERSITÀ DI ROMA

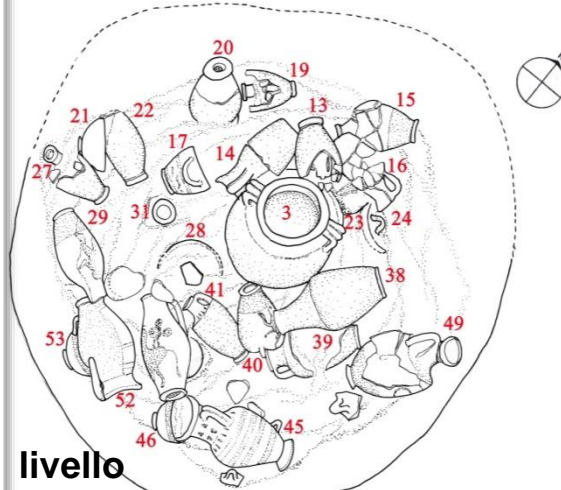
Deposito rho (500-490 a.C.). Livelli di deposizione delle offerte

0 10 20 30 40 50 cm



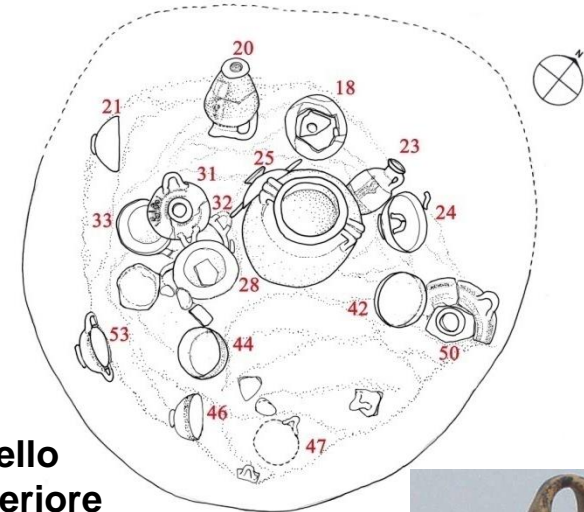
livello superiore

0 10 20 30 40 50 cm

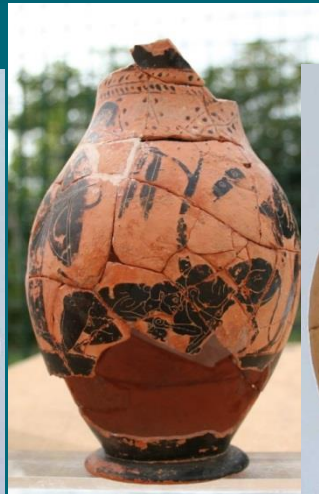


livello intermedio

0 10 20 30 40 50 cm

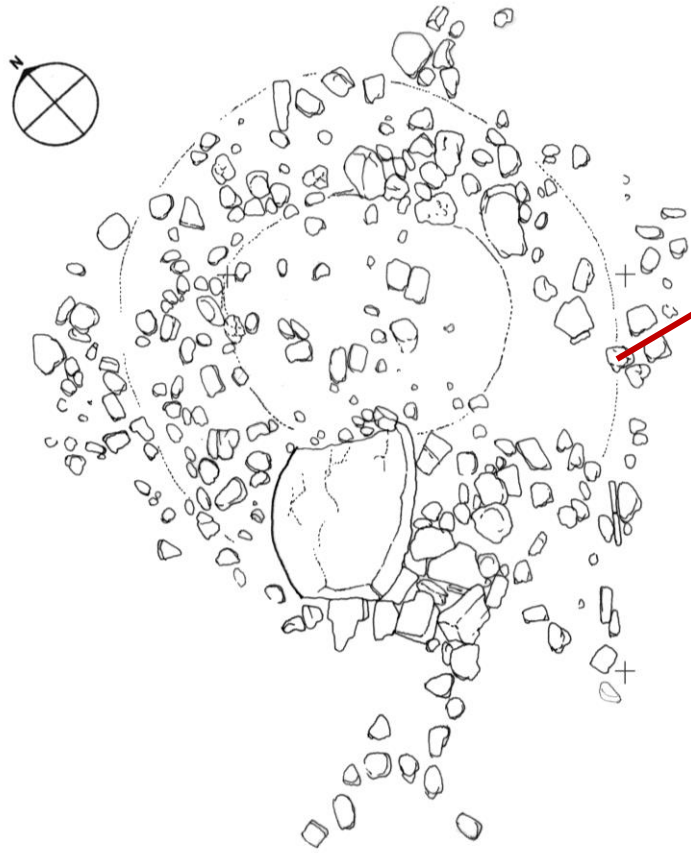


livello inferiore

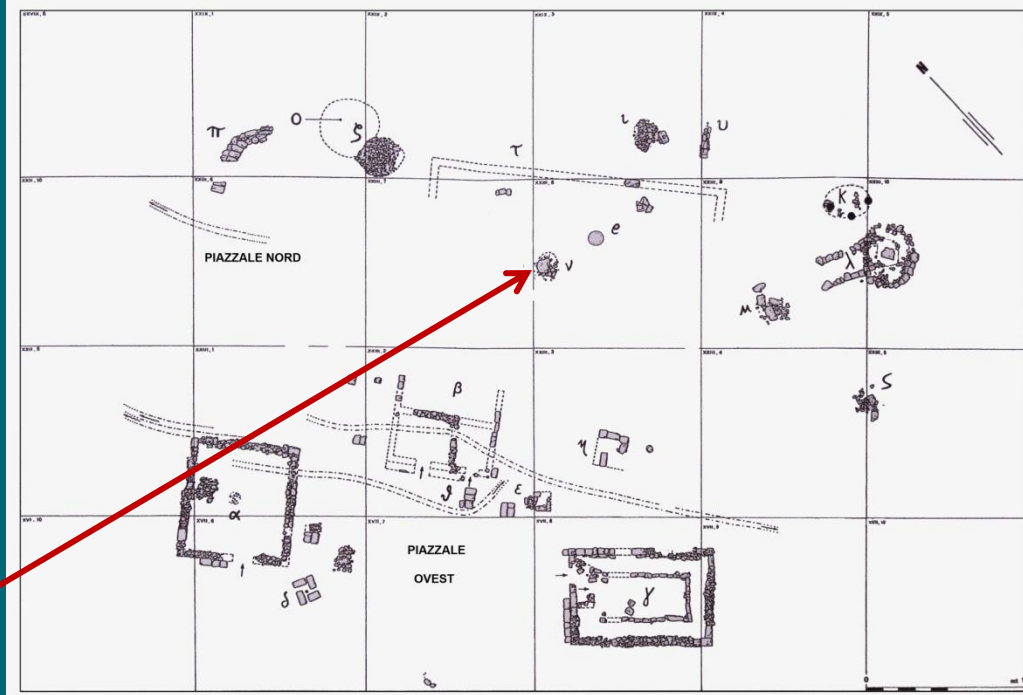


SAPIENZA
UNIVERSITÀ DI ROMA

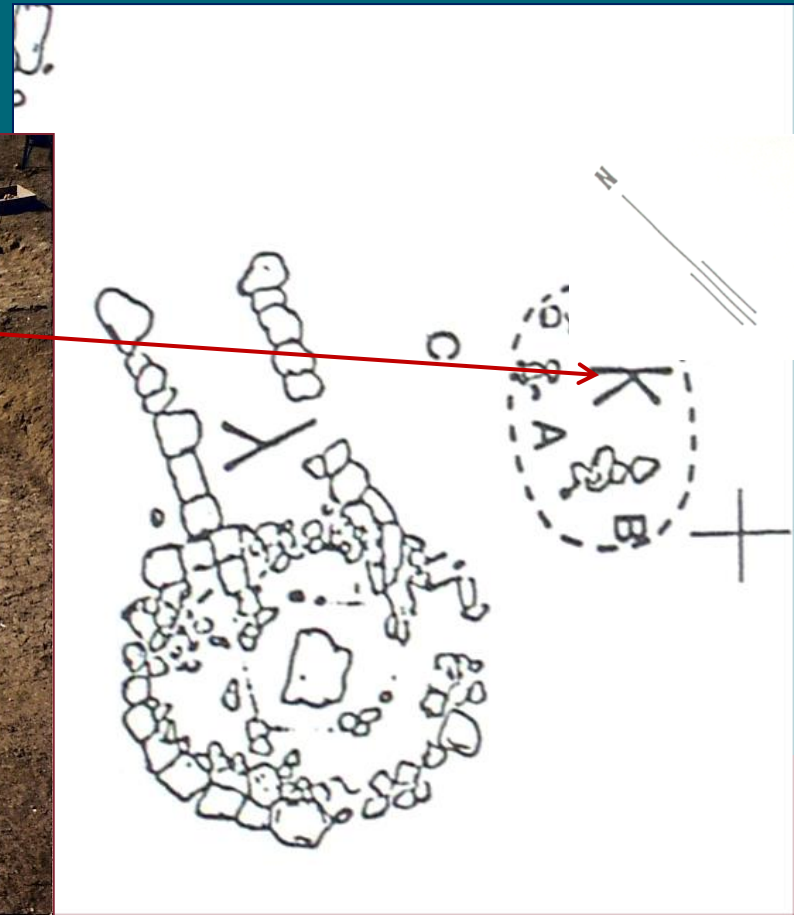
Pyrgi, Area Sud Altare v



0 50 100 200
cm



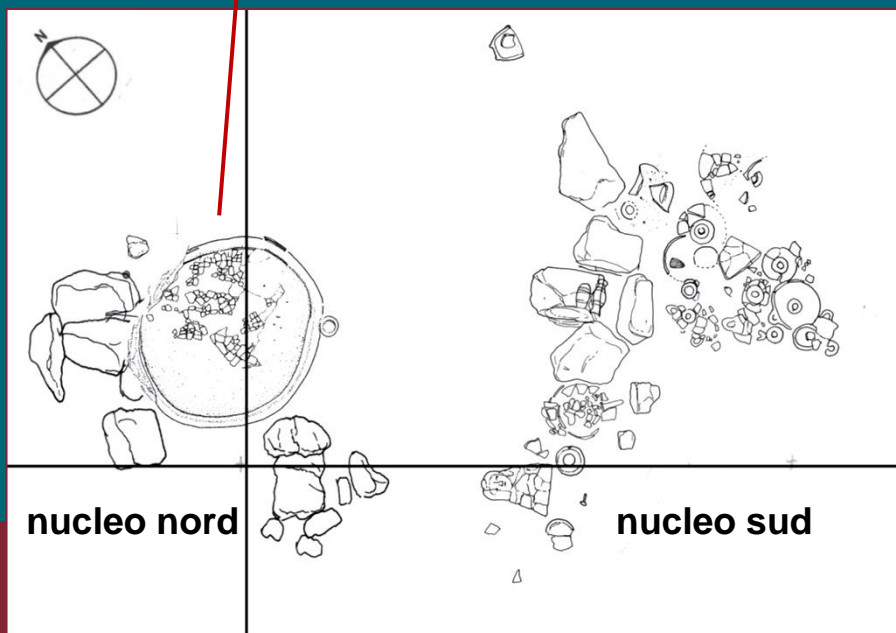
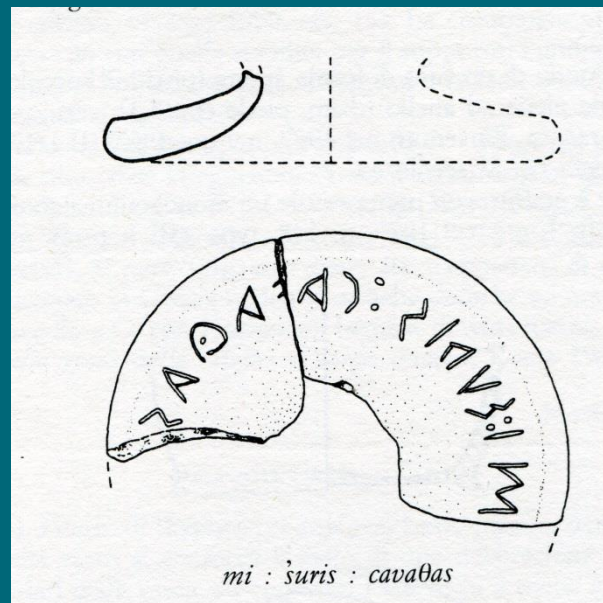
L'altare *lambda* e il deposito *kappa* (480-470 a.C.).



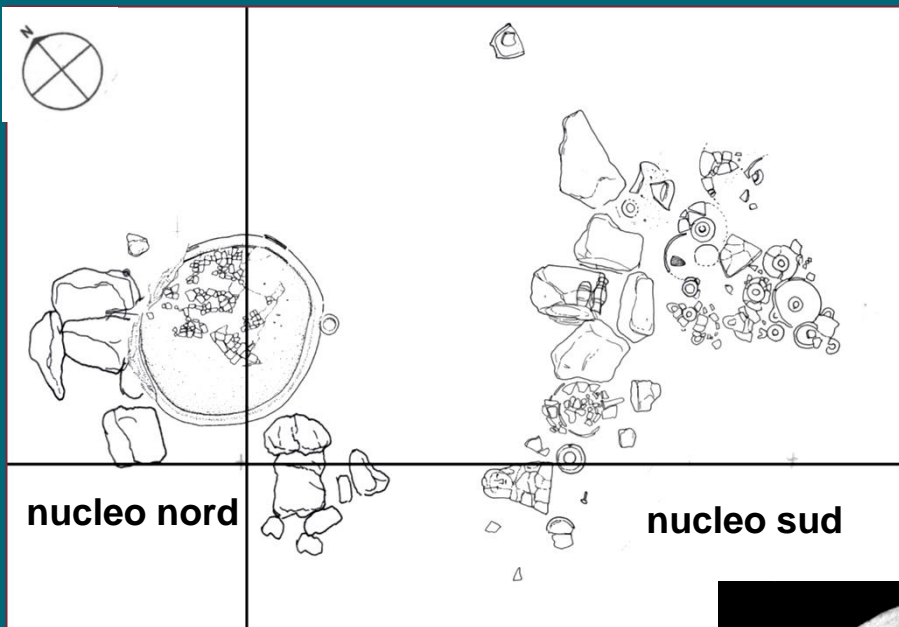
Deposito *kappa* (480-470 a.C.). Offerta a Śur/Śuri e Cavatha dal nucleo nord



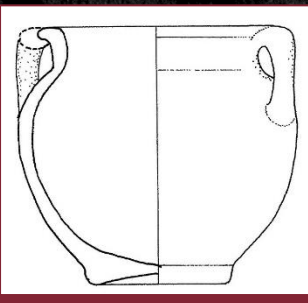
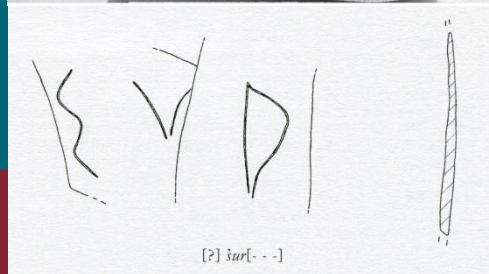
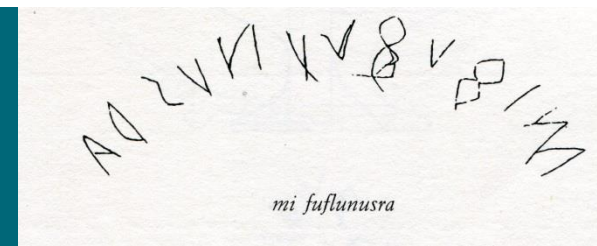
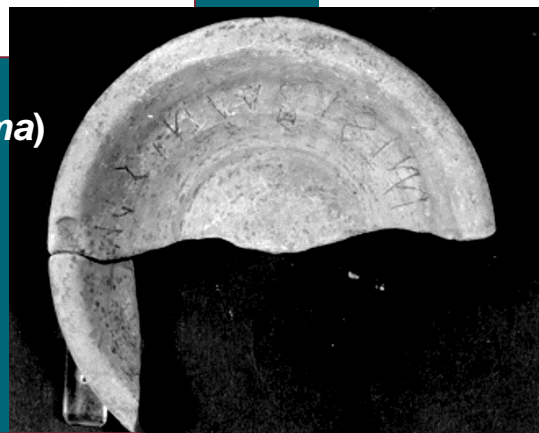
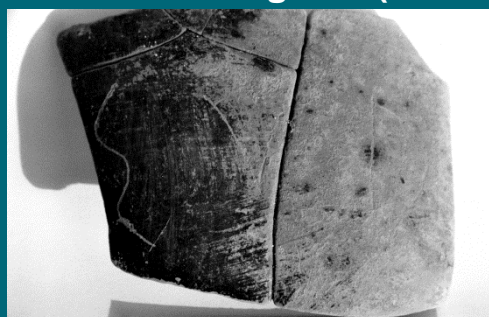
resti del bacile bronzeo che
copriva il nucleo nord del deposito



Il deposito *kappa* (480-470 a.C.). Offerte a Śur/Śuri dal nucleo sud

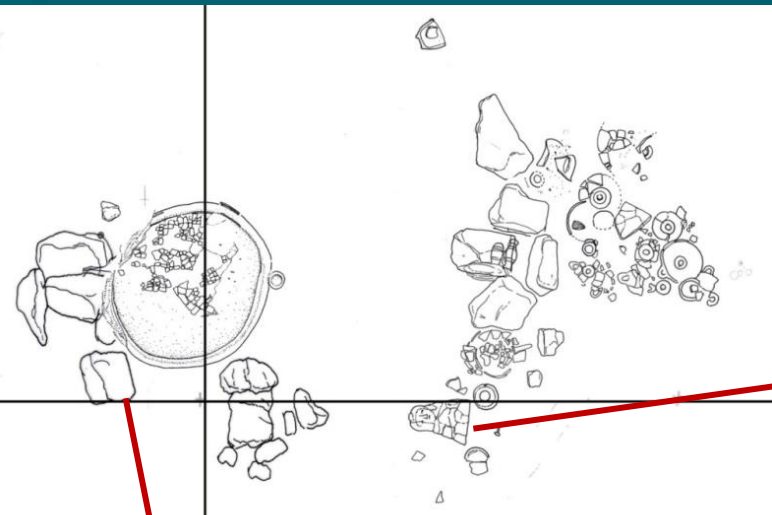


anfora vinaria greca (area sacello *gamma*)

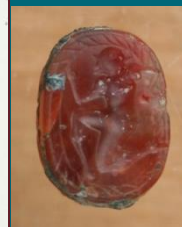


craterischi acromi dal deposito *k* e dall'altare *lambda*

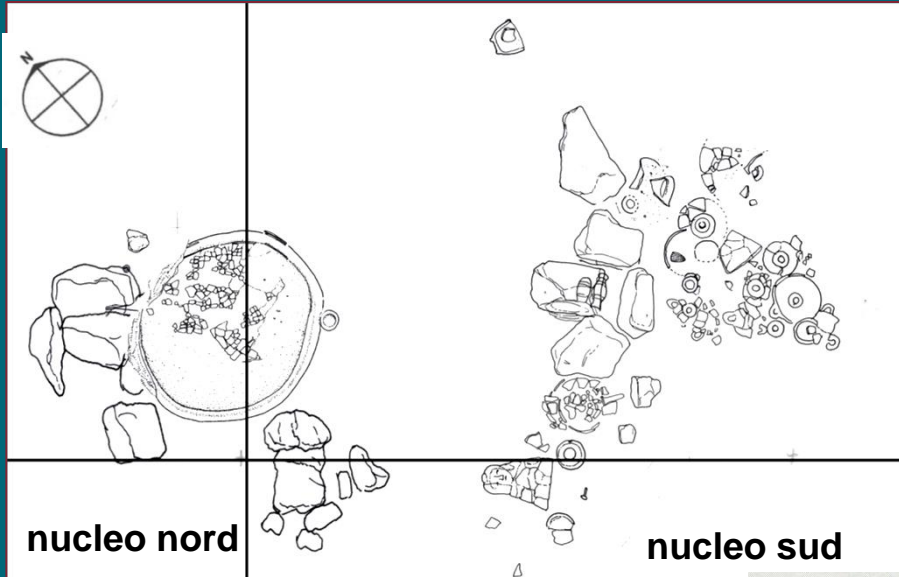
Deposito *kappa* (480-470 a.C.). Offerte a Śur/Śuri e Cavatha



olla di impasto forata e richiusa con colatura di piombo, contenente aes rude, askos a figure nere e gemma

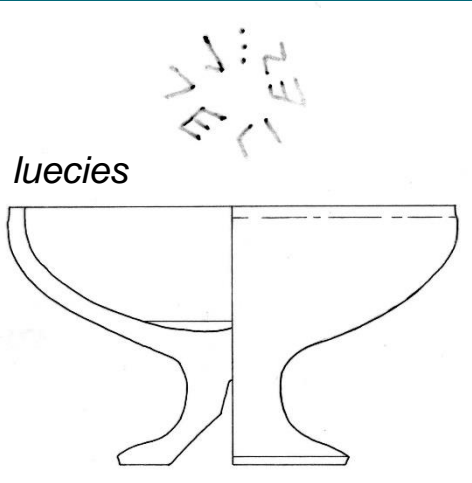
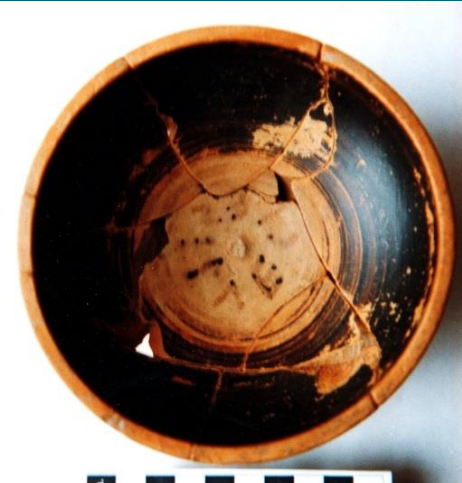


Il deposito k (480-470 a.C.). Dediche di singoli dal nucleo sud



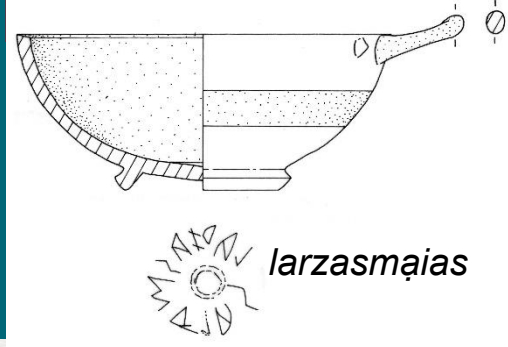
nucleo nord

nucleo sud



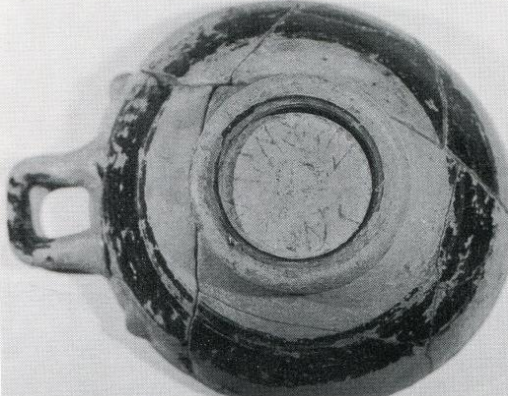
luecies

coppa del Gruppo Spurinas

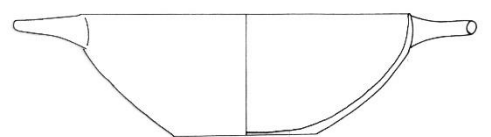


kylix
a fondo
piatto a
vernice nera

larzasmaias



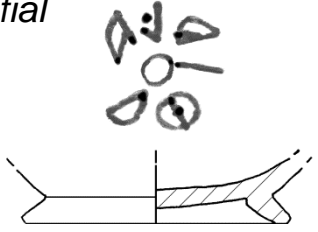
coppa
monoansata
a fasce



ause/xxe



afial



coppa del Gruppo Spurinas
dal Piazzale Nord

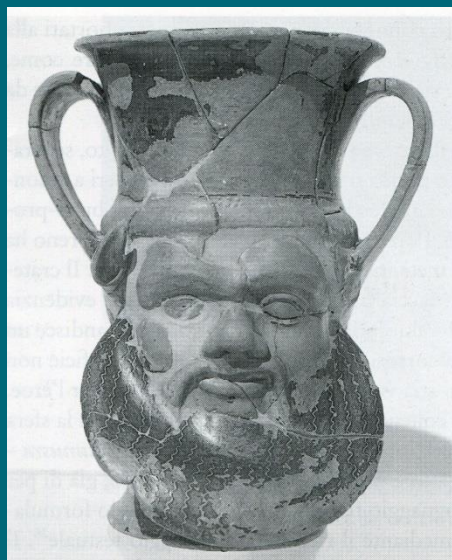
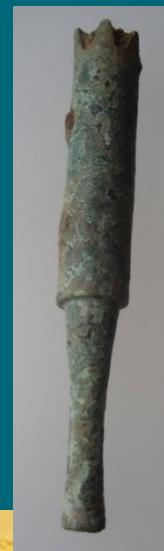
Il deposito k (480-470 a.C.). Vasi attici dal nucleo sud e altre offerte del deposito



Achaemenid phiale, coral red

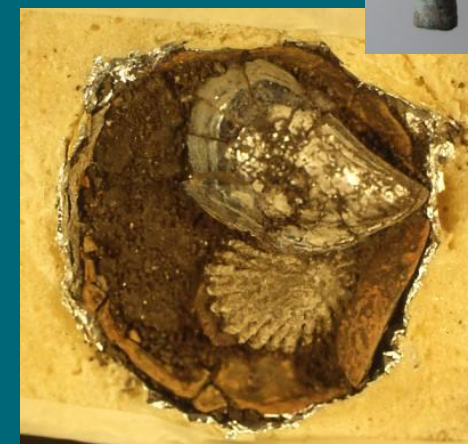


calice a fondo bianco



kantharos gianiforme, bottega di Syriskos

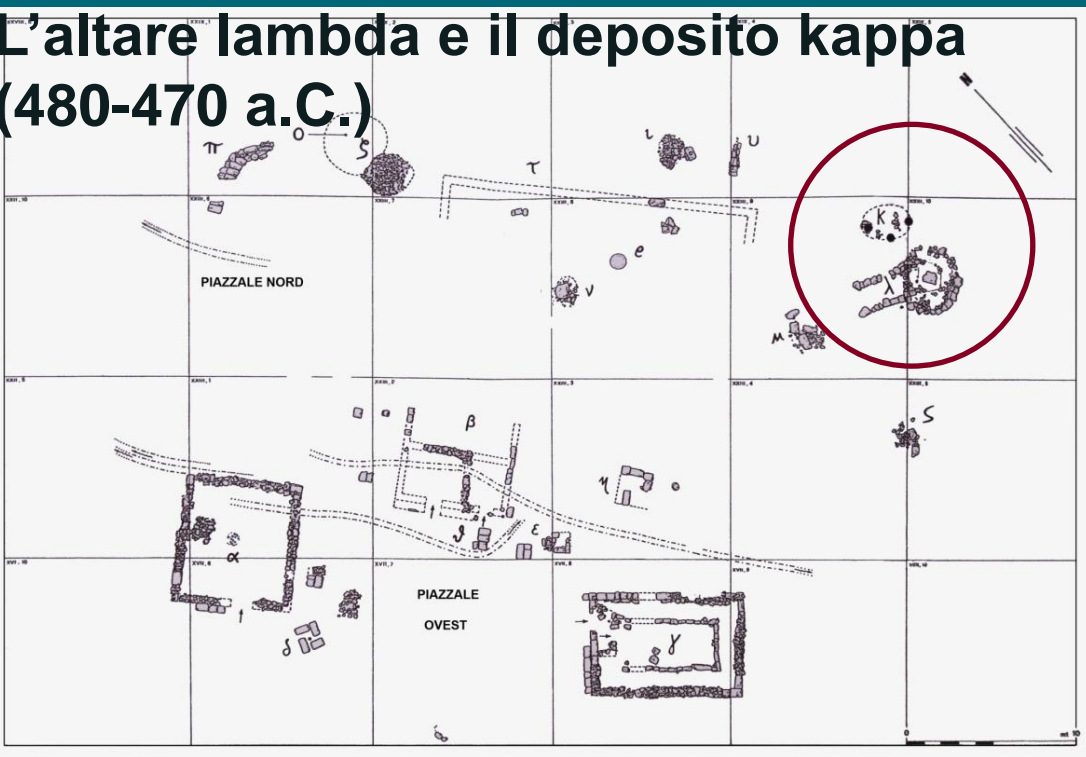
foglie forate di ferro e bronzo



phiale con offerta di molluschi



Λ'altare lambda e il deposito kappa (480-470 a.C.)



Ευμαχος τη
Δημητρι



[---]ι Δαμα [---]
[---]ανεθ [---]

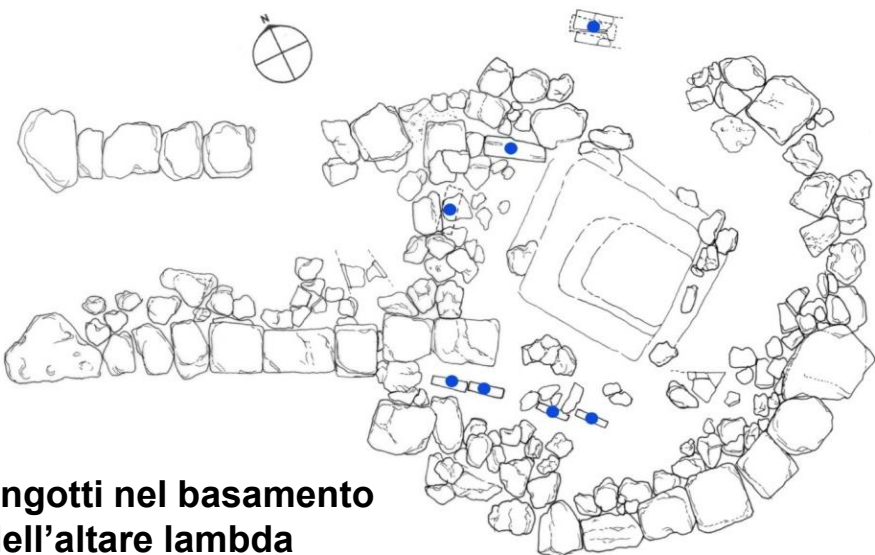


[---]στρατος ανε[---]

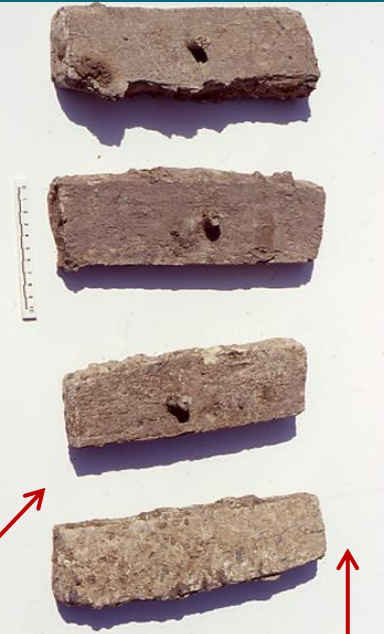


mi suris cavathas

Lingotti e colature di piombo consacrati a Śur/Śuri



lingotti nel basamento dell'altare lambda



colature nel piazzale antistante il sacello beta

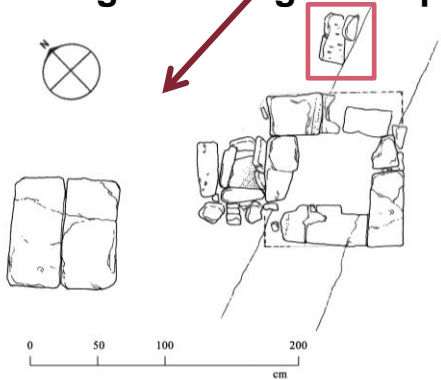


Il sacello gamma, il bothros e l'altare epsilon

antefissa a testa femminile (Cavatha?) dal dintorni del sacello gamma



grande lingotto di pb



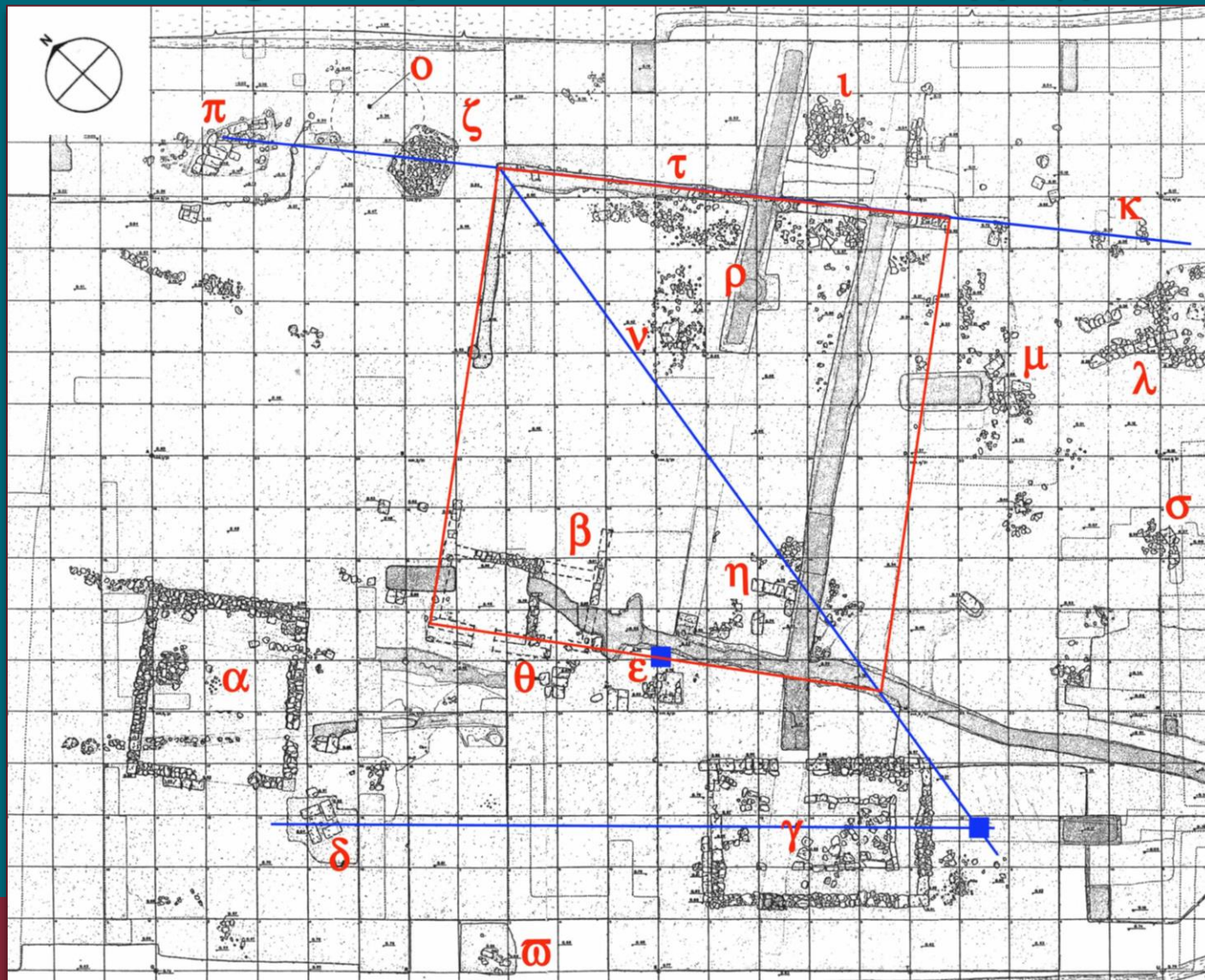
le offerte nel *bothros*



Ipotesi ricostruttiva del recinto tardo-arcaico (in rosso).

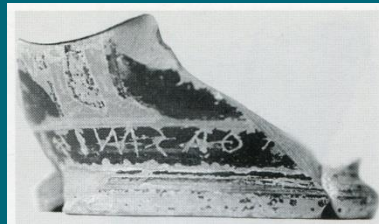
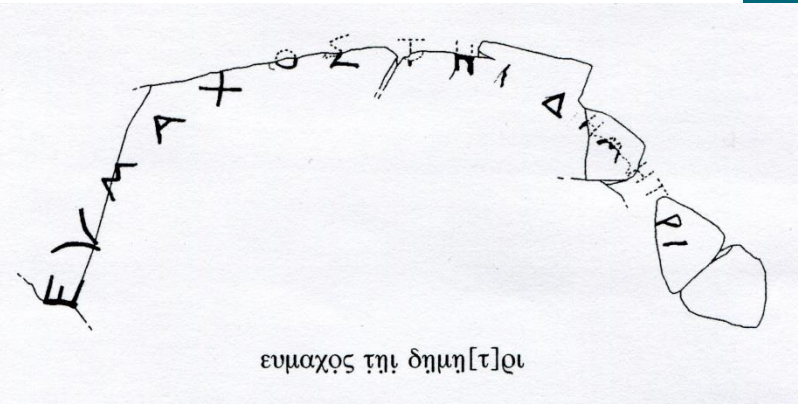
Principali linee geometriche utilizzate per la pianificazione degli interventi sul terreno (in blu).

Posizioni dei lingotti di piombo con funzione di cippi (quadratin blu)

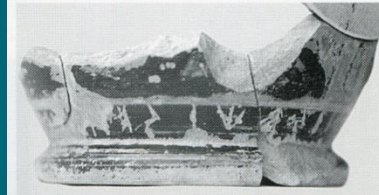


Cavatha, Demetra, Kore (prima metà V sec. a.C.)

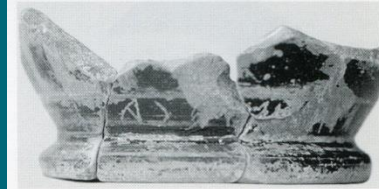
stemless-cup a figure rosse



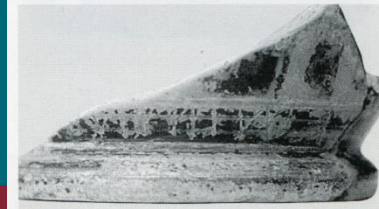
26a



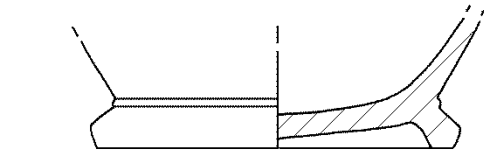
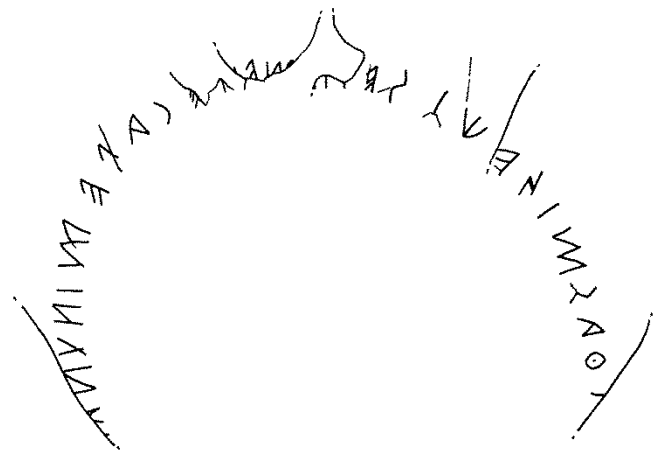
26b



26c



skyphos attico a figure rosse

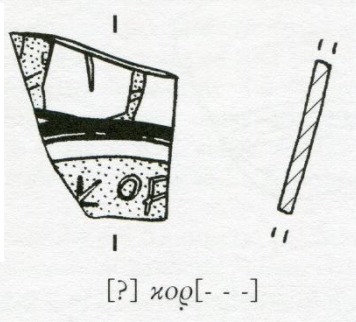
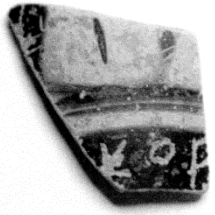


[cav]athas mi sexis ein men[p]e cape mi nunax



SAPIENZA
UNIVERSITÀ DI ROMA

Cavatha, Demetra, Kore



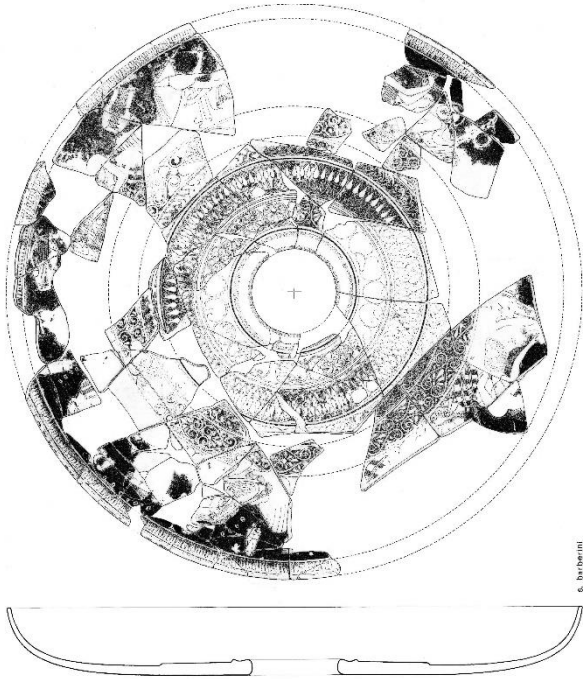
lekythos
attica a figure
nere



oinochoe a testa
femminile



frammenti di epinetra, Pittori di Saffo e di
Golonos



grande phiale con
massacro
dei Proci, Pittore
di Brygos

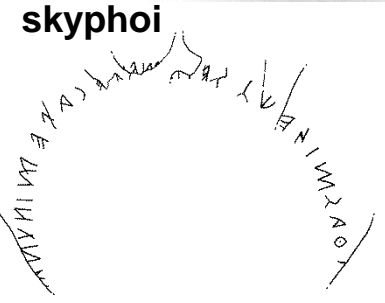
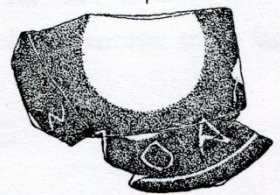
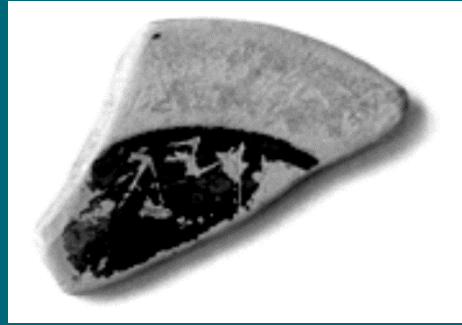
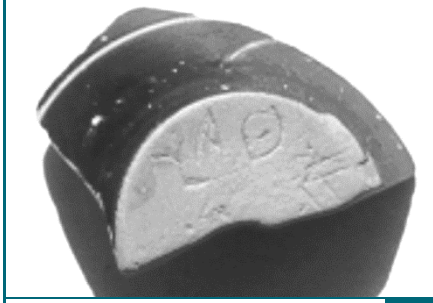




Offerente con il porcellino

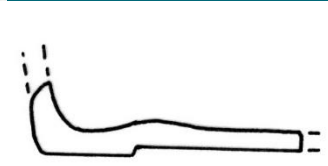
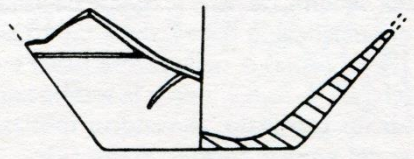
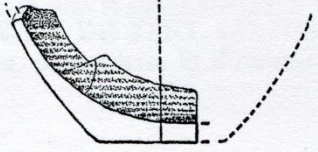


I vasi di Cavatha/Kore (o epiteti): mastoid-cups, skyphoi, lekythoi



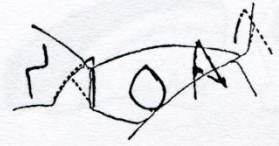
skyphoi

[-²-]çavaθ[as - - -]



mastoid-cups

[mi? ca]vaθas

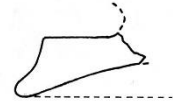


[ca]vaθas oppure [mi ca]vaθas

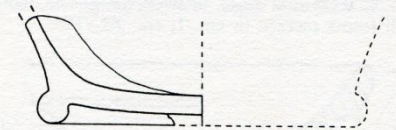
lekythoi



[- - -]θα



[?] κορ[- - -]



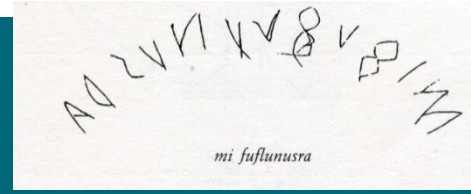
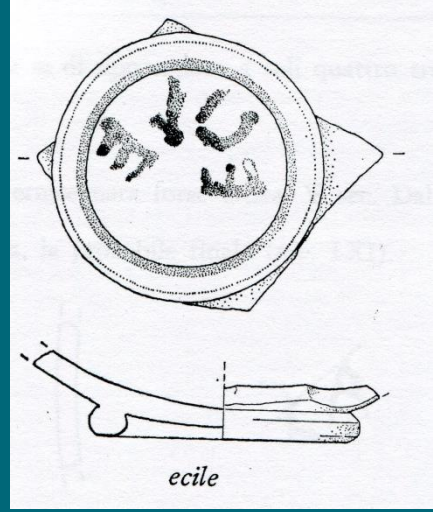
ανχ(?)



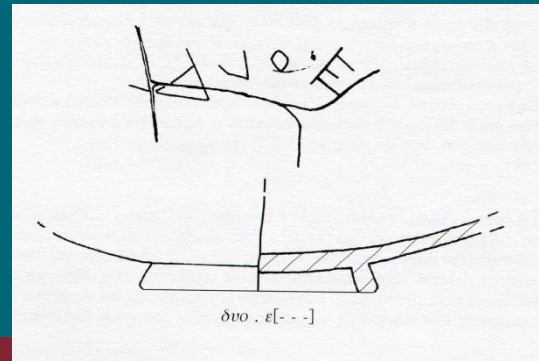
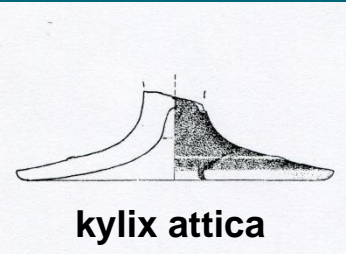
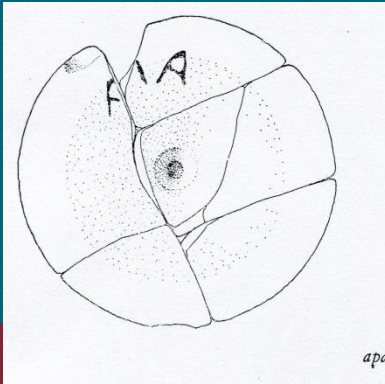
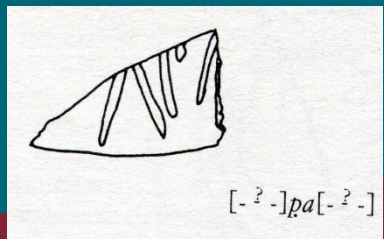
Vasi offerti a Śur/Śuri (o epiteti): anfora vinaria, cratere, olla, coppa



coppa del Gruppo
Spurinas

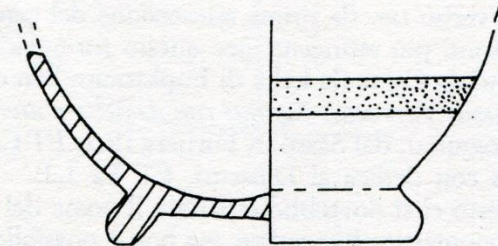
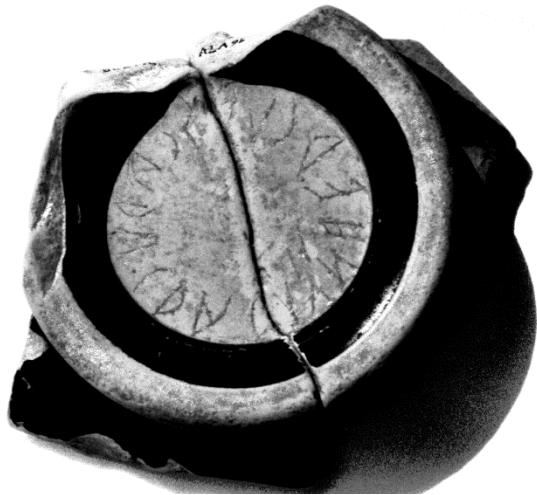


frammento di olla d'impasto



kylix attica a figure rosse
con invocazione alla coppia (?)

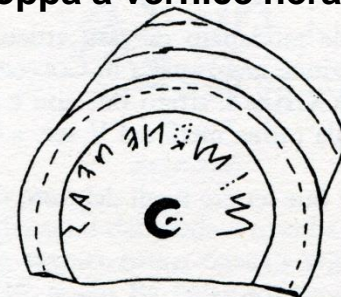
Il culto di Hercle e Menerva



coppa a vernice nera

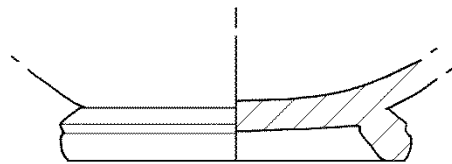
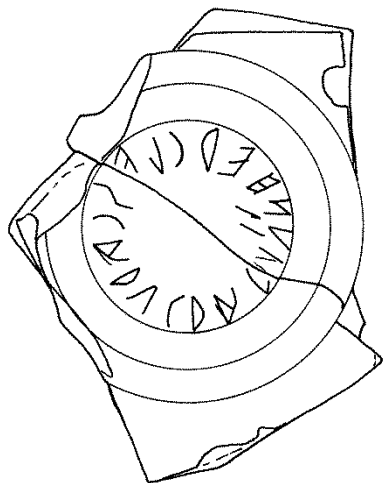


[---]ene[---]



mi menervas

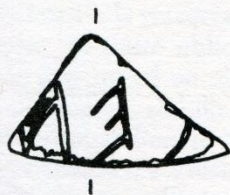
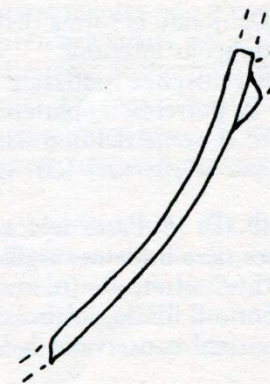
stemless-cup



ęun hercles carucra II



[- -]menx[- -]

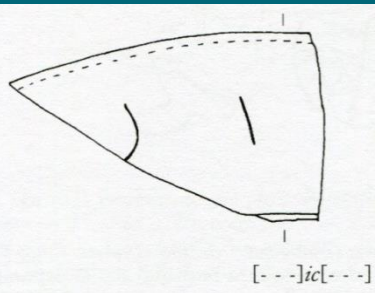


[- -]çen[- -]

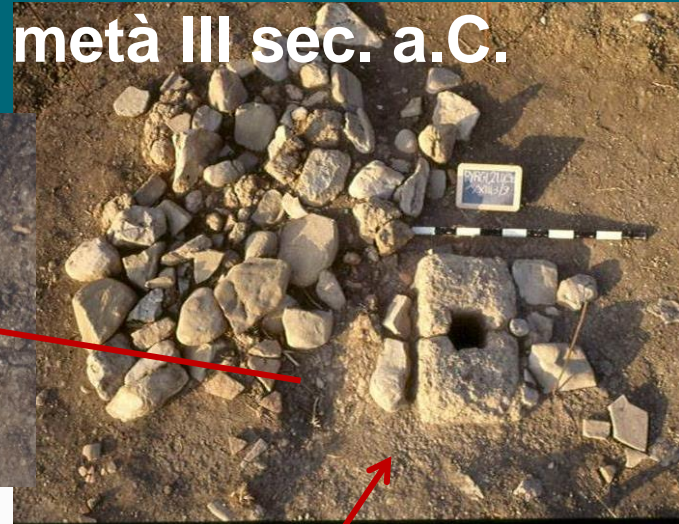
oppure

[- -]çem[- -]

Il culto di Cavatha e riti di carattere catactonio tra IV e prima metà III sec. a.C.



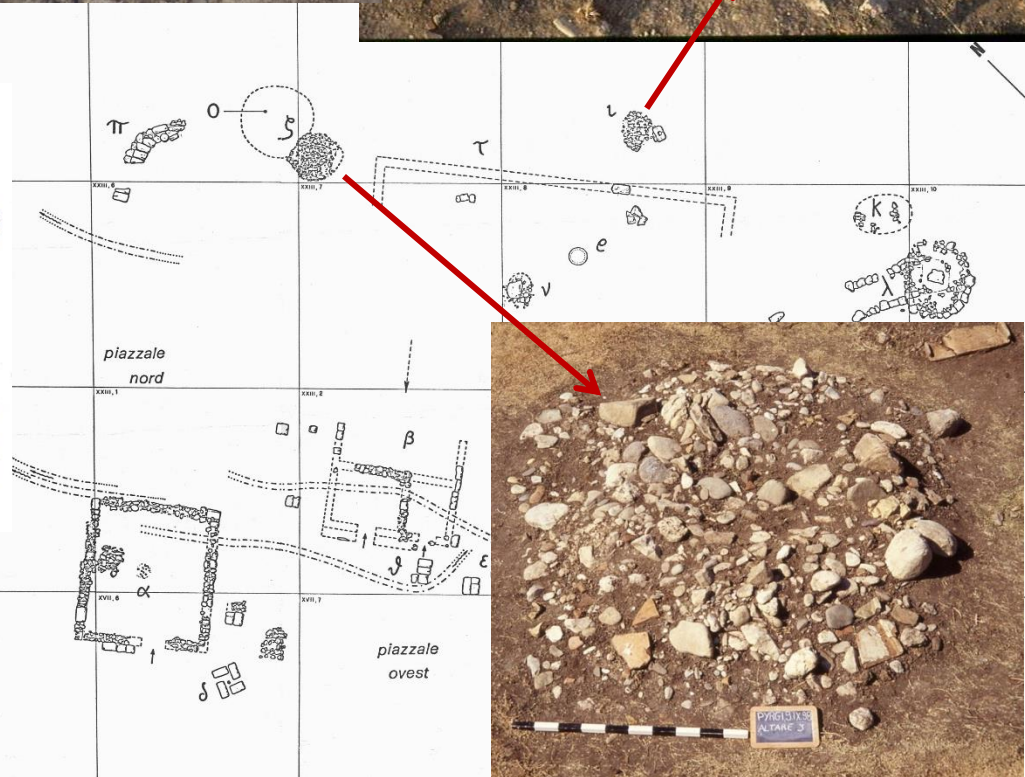
grande piatto a vernice nera: [m]i c[avθas]?



statua di offerente con porcellino

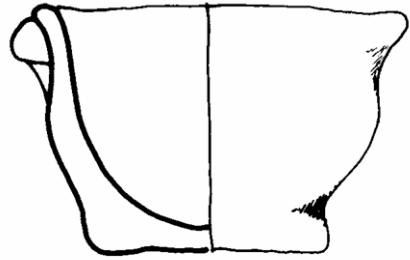


antefissa a testa femminile (Cavatha?)

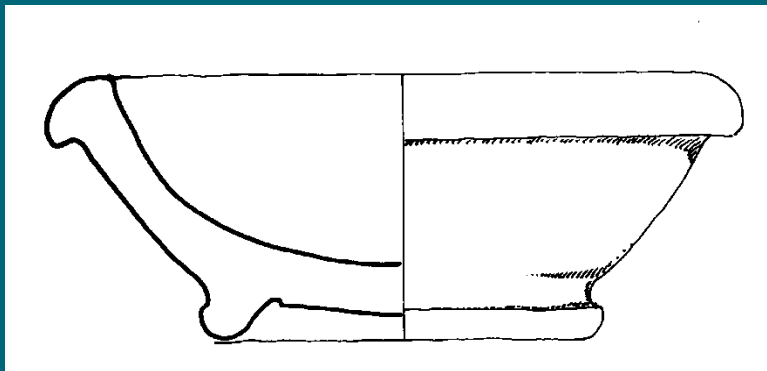
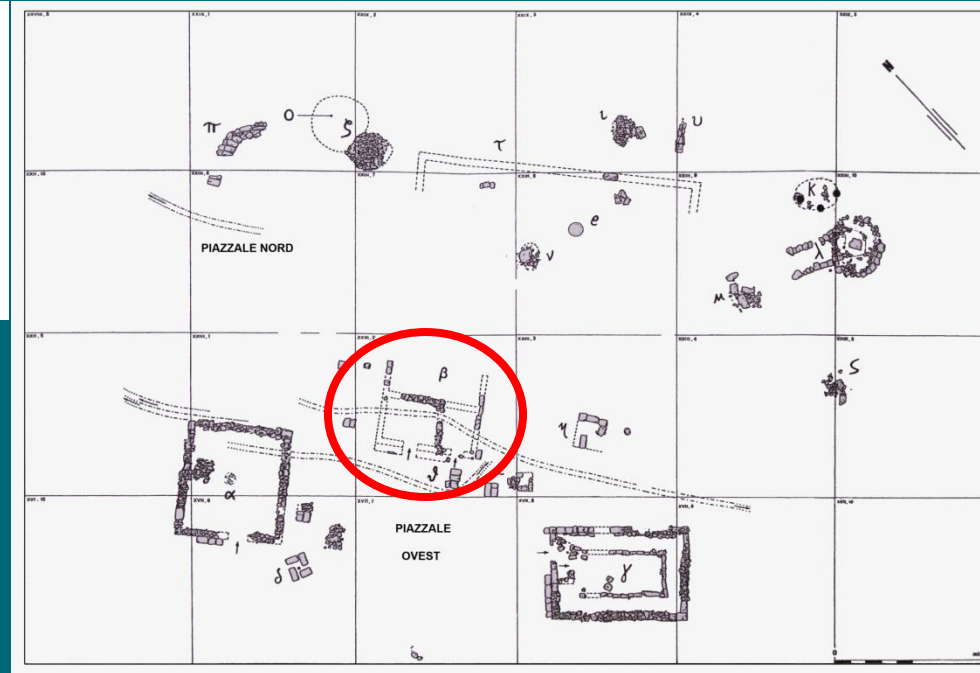
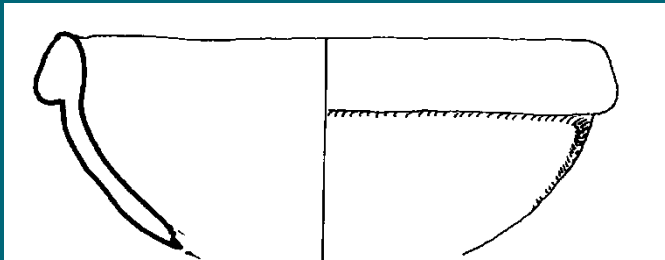


Pyrgi, Area Sud

“Deposito delle coppette”: i materiali più antichi



craterisco acromo

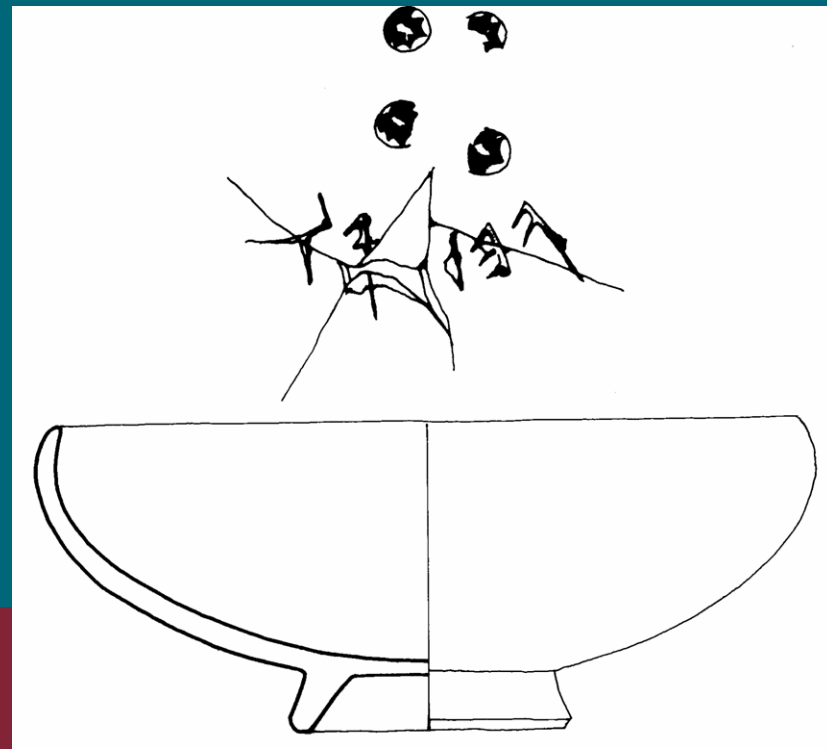
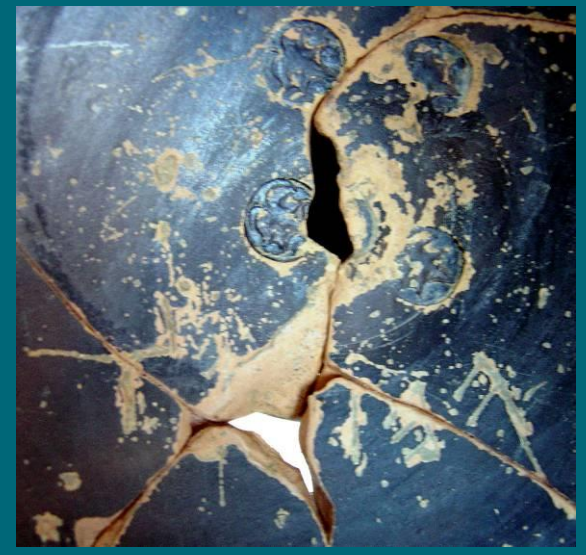


coppa monoansata
d'importazione
dall'Italia meridionale



coppe a vernice nera etrusco-arcaica

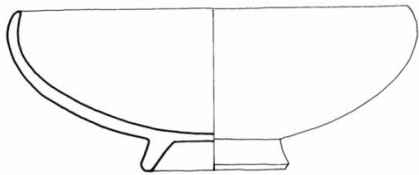
Pyrgi, Area Sud: "Deposito delle coppette" Iscrizione



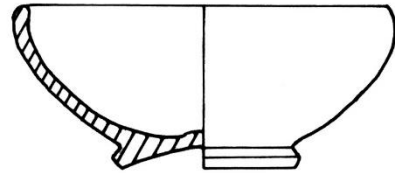
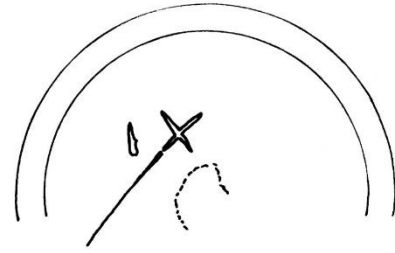
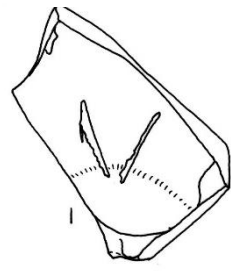
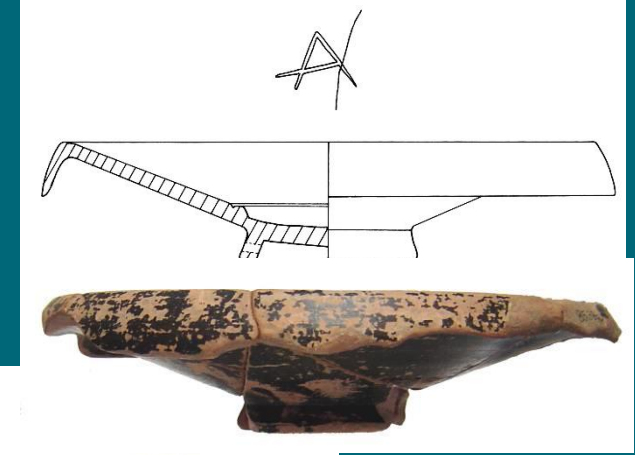
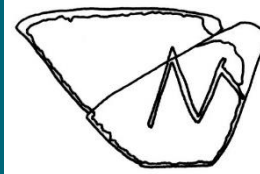
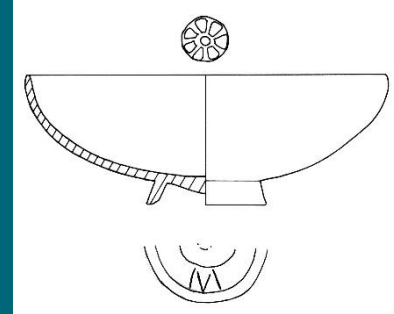
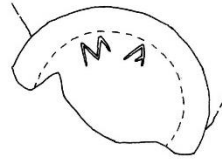
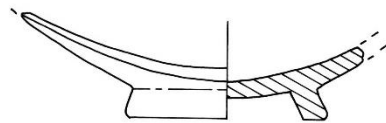
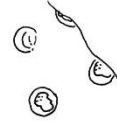
I frequentatori latini e la «traduzione» dei teonimi



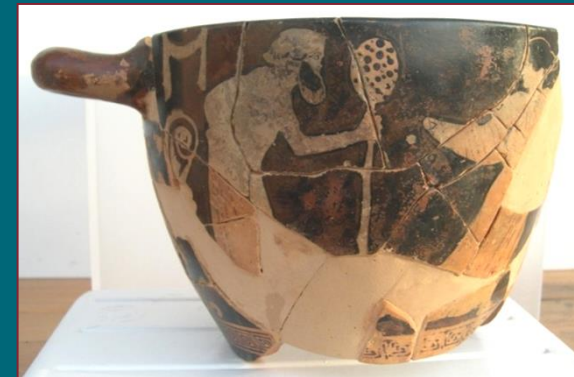
Ve[*v*]is

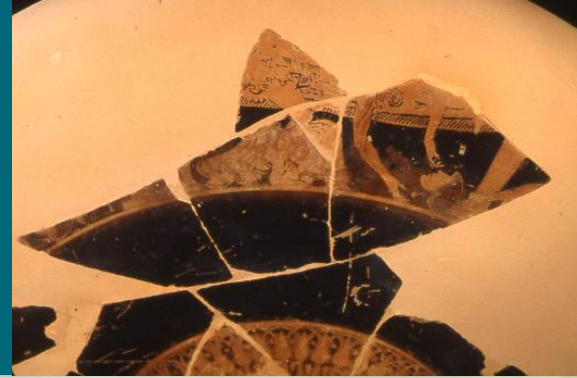


Ma(nia)



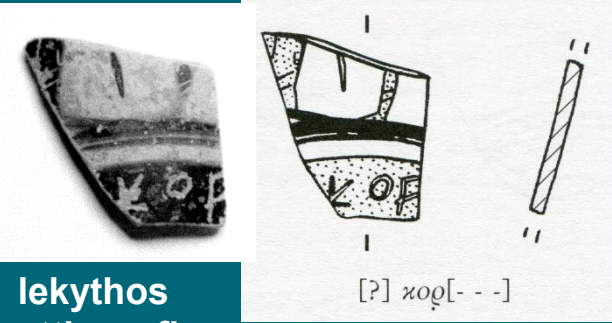
Pyrgi, Area Sud. Il piazzale nord





Pyrgi, Area Sud.
La grande phiale con la scena
del massacro dei Proci

«Ellenizzazione» dei culti



lekythos
attica a figure
nere

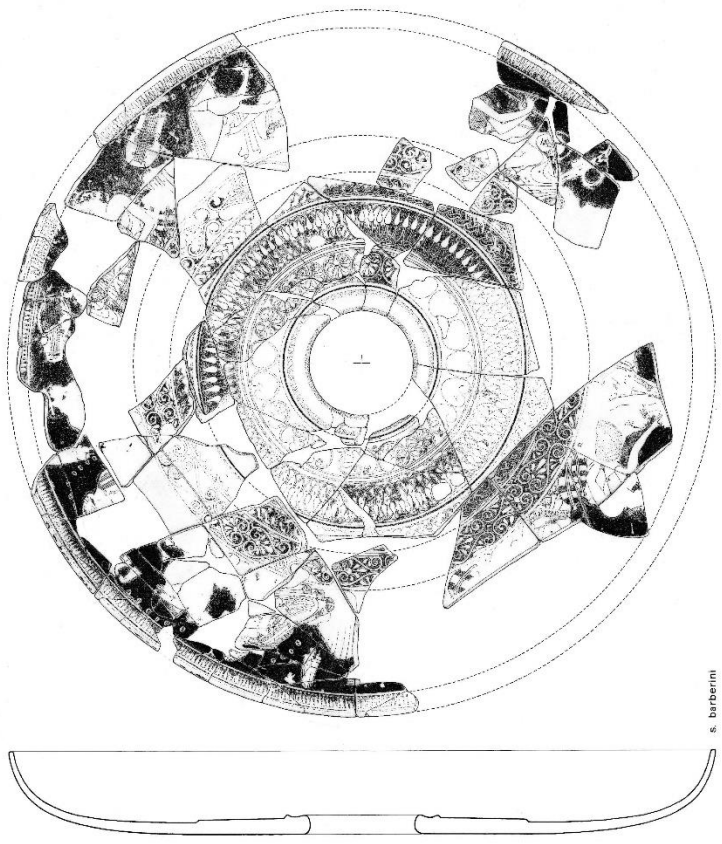
[?] κοῦ[- - -]



oinochoe a testa
femminile



altorilievo dei Sette contro Tebe,
santuario monumentale, tempio A

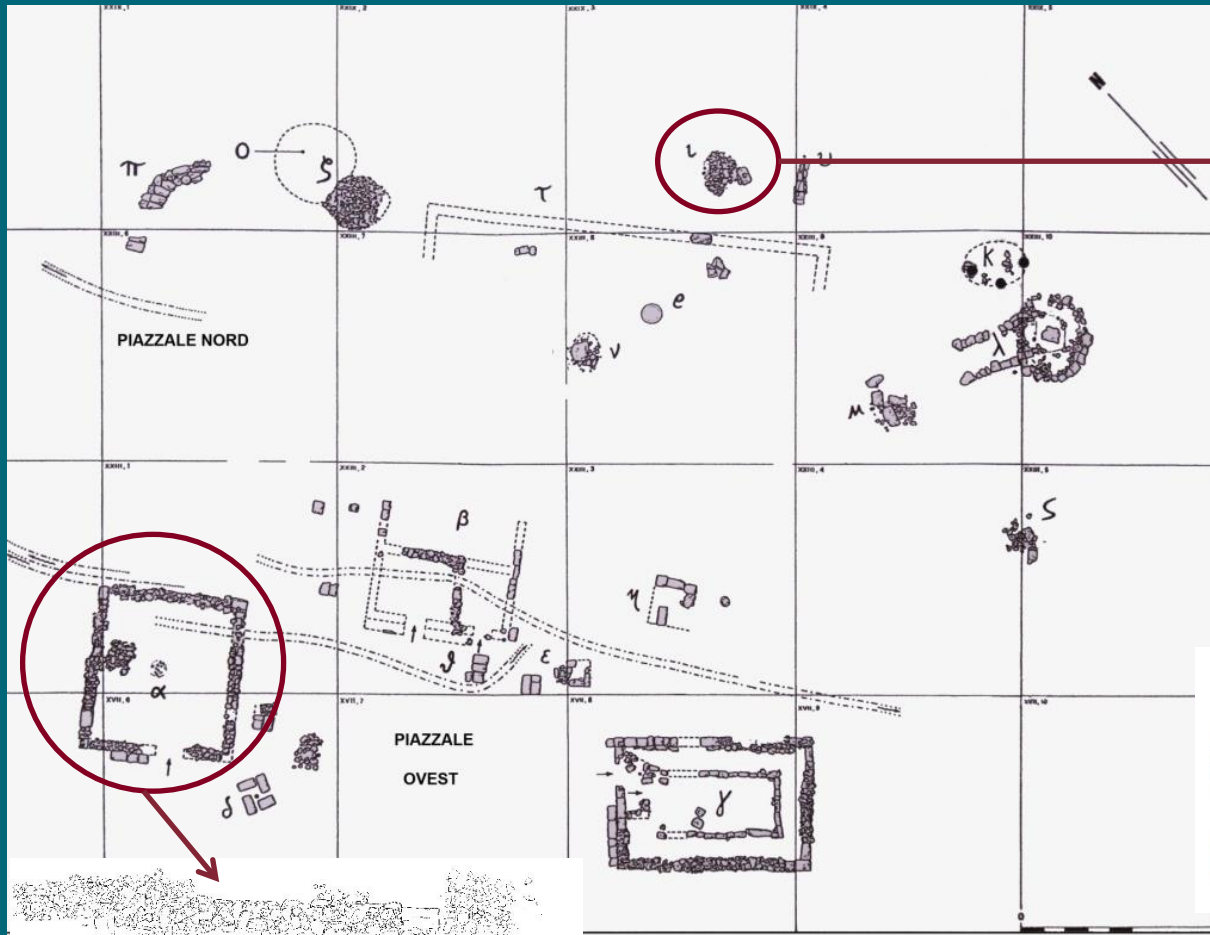


grande phiale
con massacro
dei Proci,
Pittore di
Brygos

frammenti di epinetra, Pittori di Saffo e di
Golonos



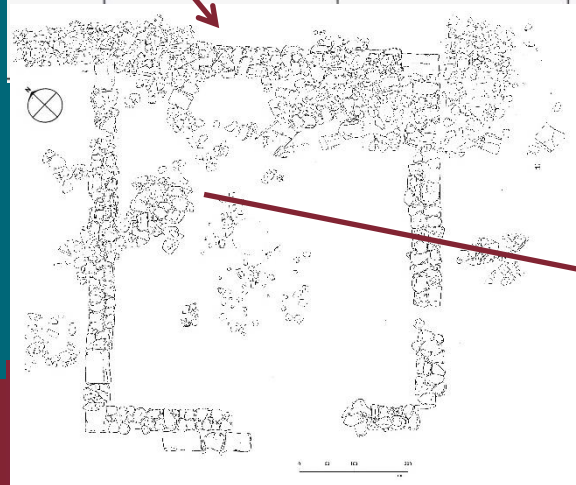
Nuovi sacelli e altari di pietre nel Santuario Meridionale



altare di pietre iota con adiacente installazione per culti di carattere catactonio

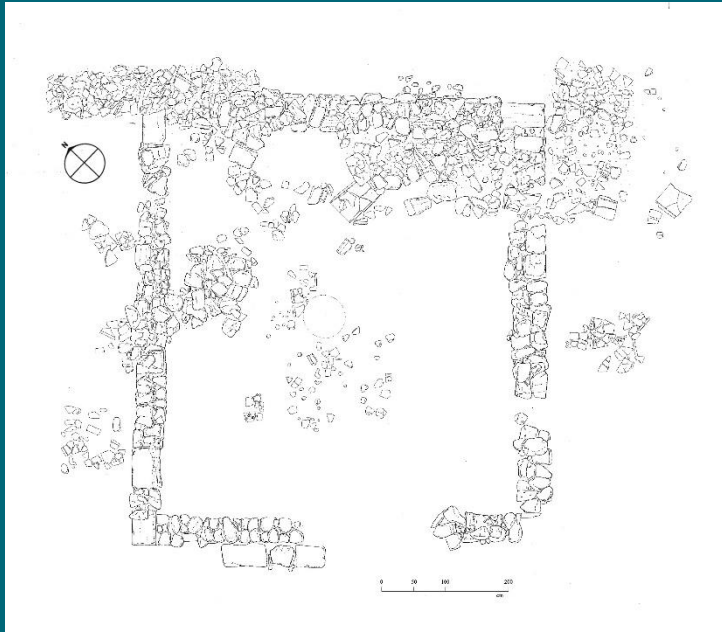


sacello alpha con altare di pietre al suo interno e offerte

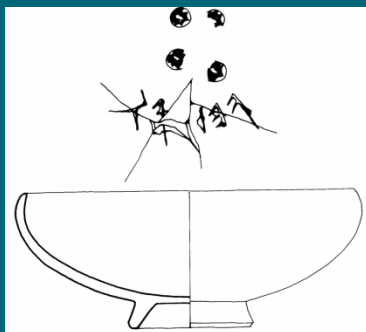


Pyrgi, Area Sud.

L'edificio α con l'altare di pietre al suo interno



Deposito di dismissione e offerta di statue nel Santuario Meridionale



deposito cd. delle coppette



statua di offerente con porcellino

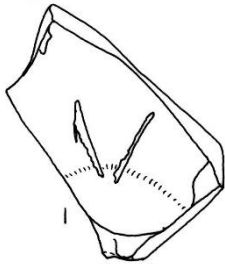
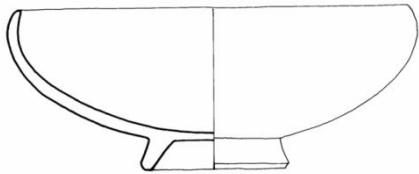


SAPIENZA
UNIVERSITÀ DI ROMA

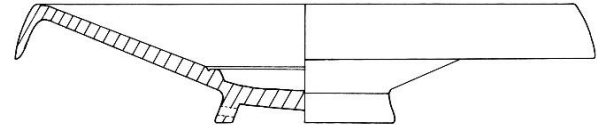
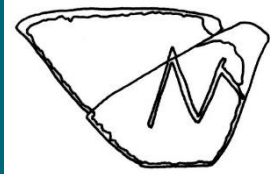
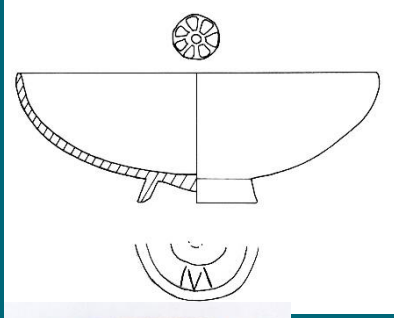
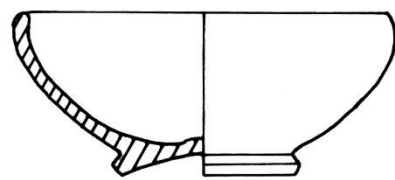
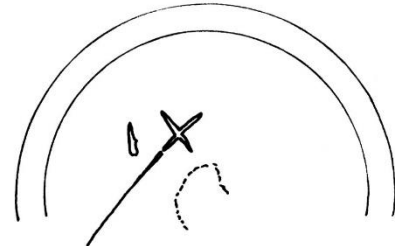
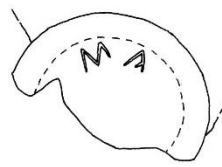
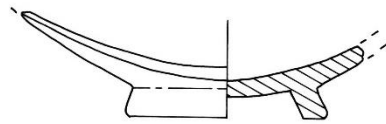
I frequentatori latini e la «traduzione» dei teonimi nel Santuario Meridionale



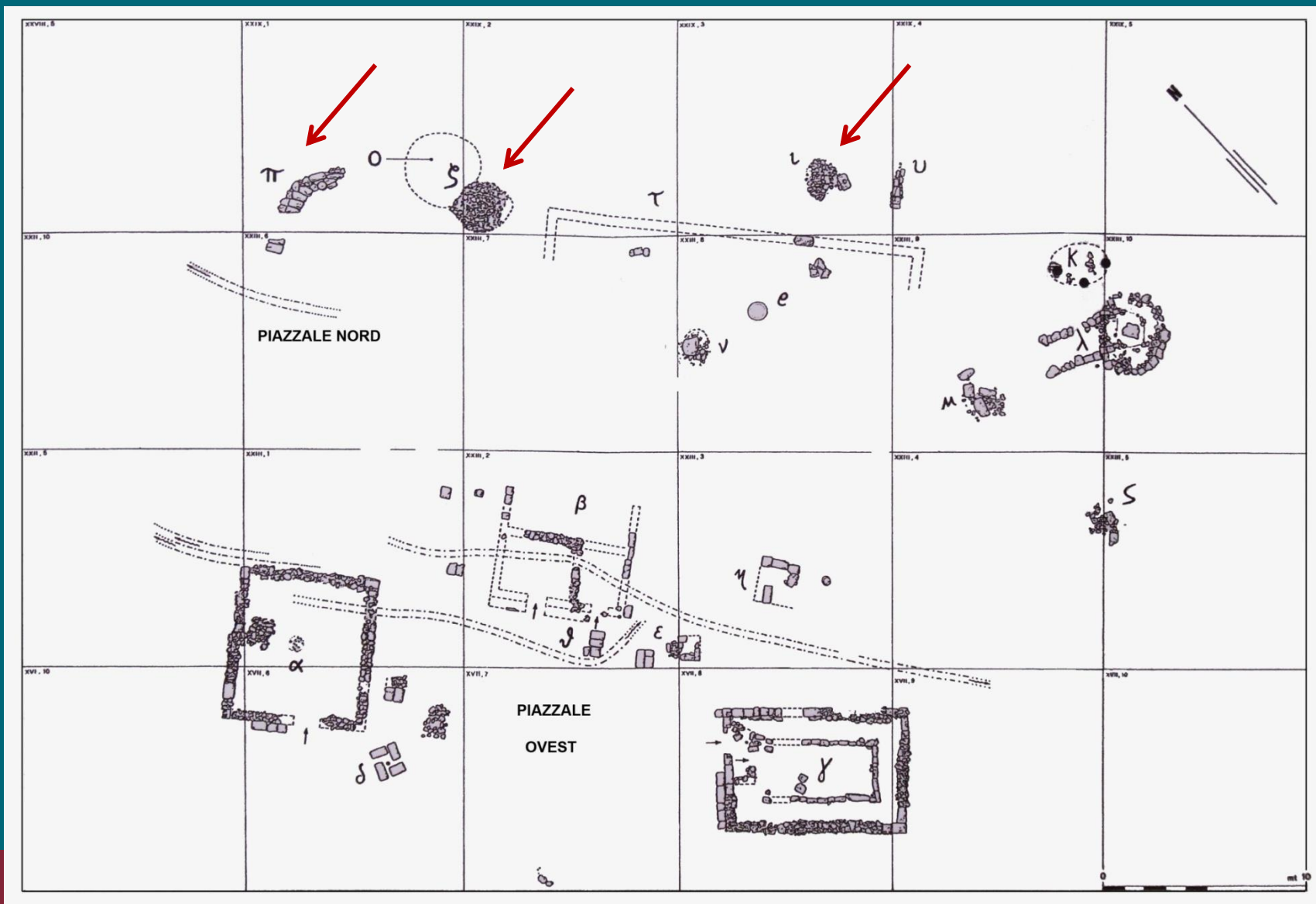
Ve[*v*]is



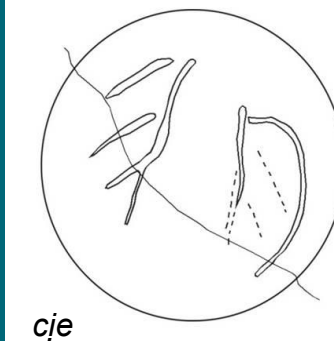
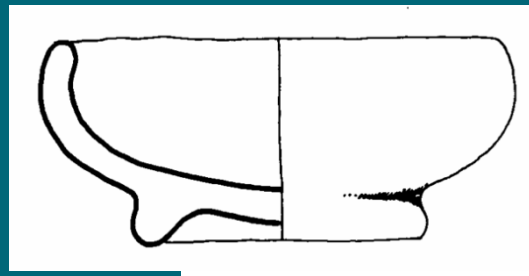
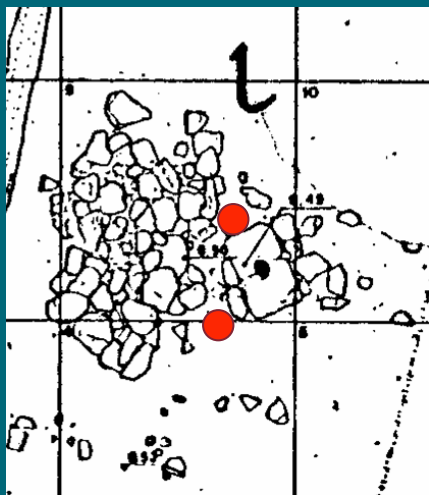
Ma(nia)



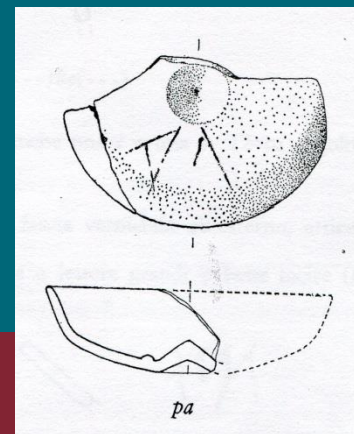
Pyrgi, Area Sud. Strutture a carattere liminare lungo il confine orientale



Offerte relative a interventi di risistemazione dell'altare iota



phiale miniaturistica
a vernice nera dal
Piazzale Nord



Strutture a carattere liminare nel Santuario Meridionale

Offerte dalla fossa omicron



ceramica a vernice nera



anfora greco-italica



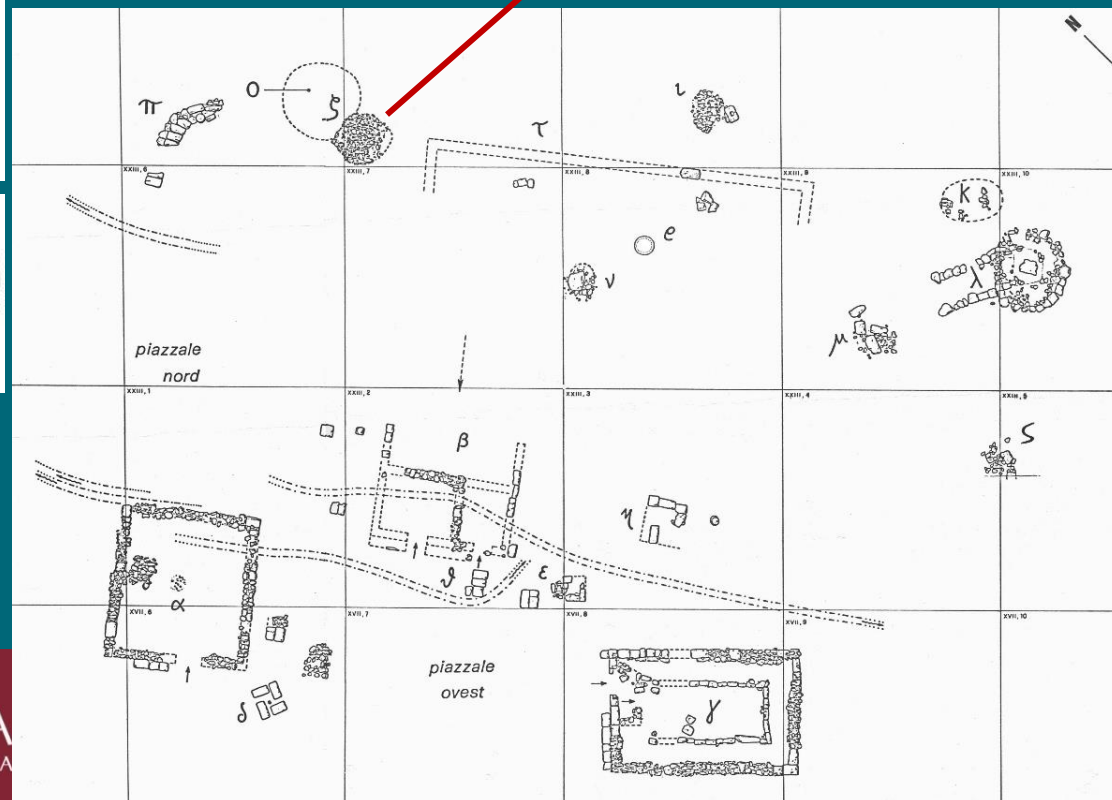
altare-eschara zeta



aes signatum e 22 monete



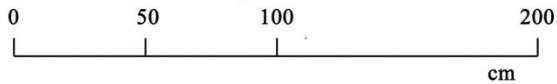
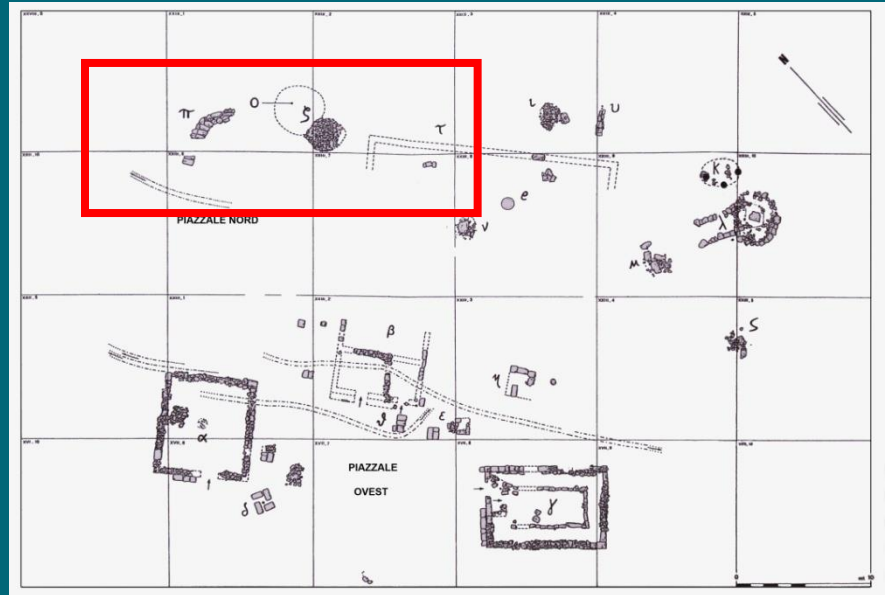
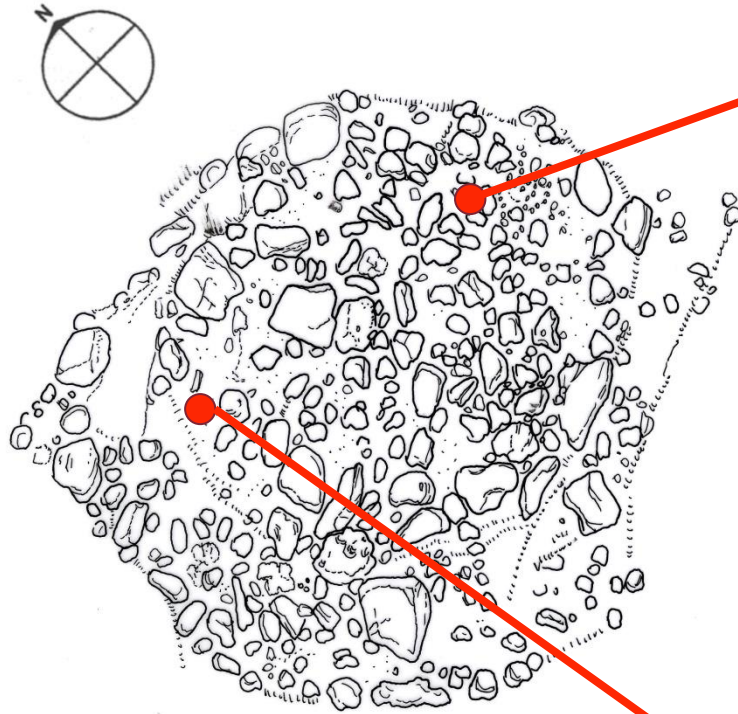
votivi a stampo



Pyrgi, Area Sud. Altare ζ



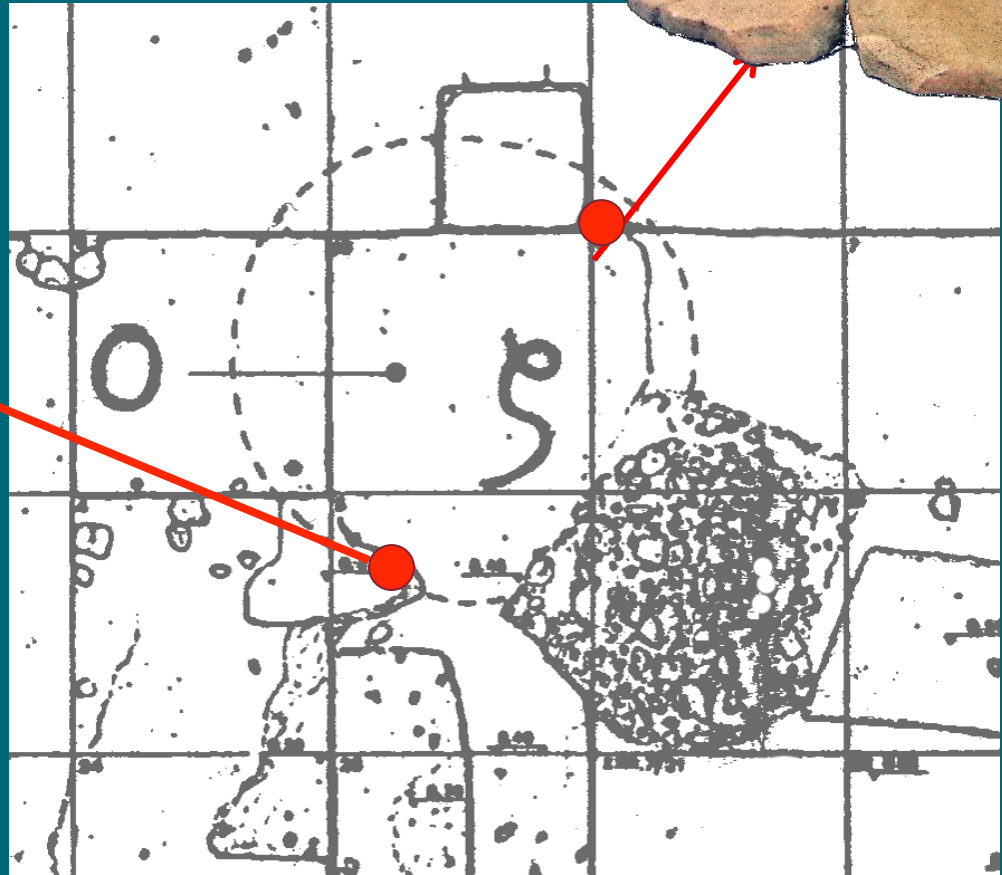
craterisco acromo



antefissa di I fase



Pyrgi, Area Sud. Fossa O adiacente all'altare ζ



Pyrgi, Area Sud. Fossa o: fondi e coperchi di vasi forati



foratura praticata con
chiodo a sezione quadrangolare



Pyrgi, Area Sud. Fossa O: votivi a stampo e monete



teste



arti inferiori



bovini



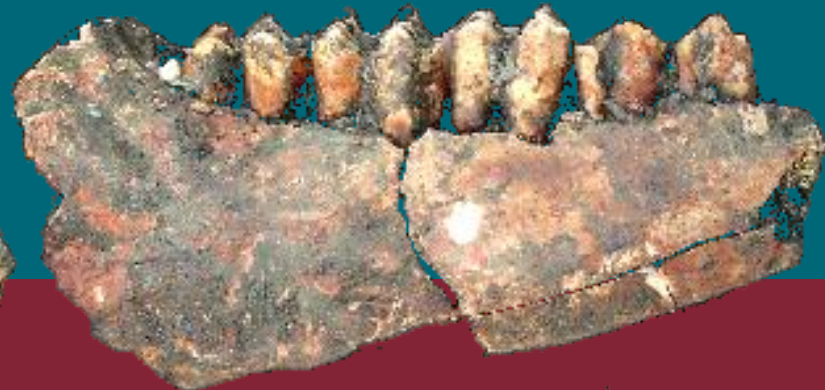
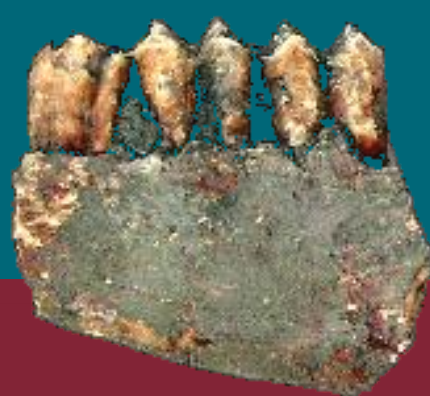
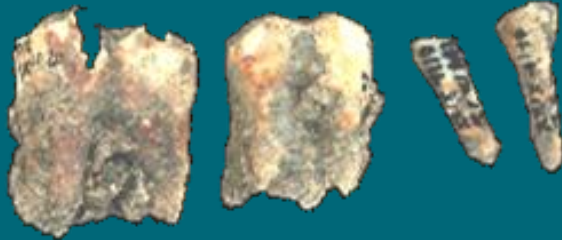
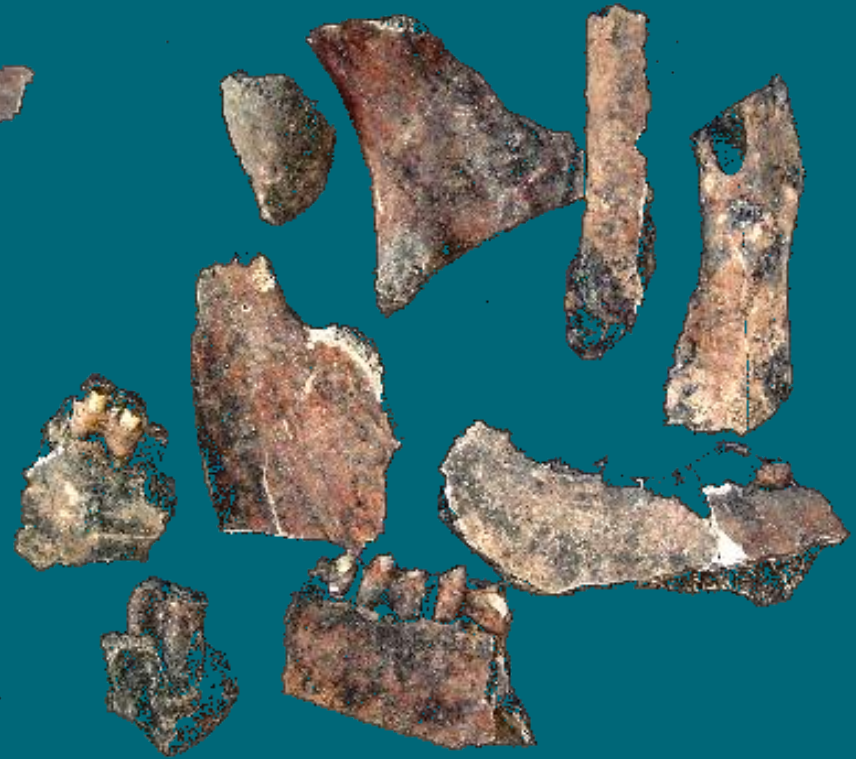
Fossa o – chiave e serratura



Pyrgi, Area Sud. Fossa O: coltellino e resti di bovino



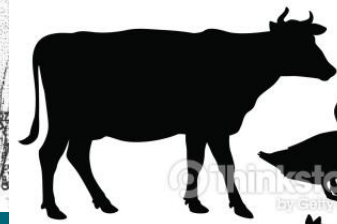
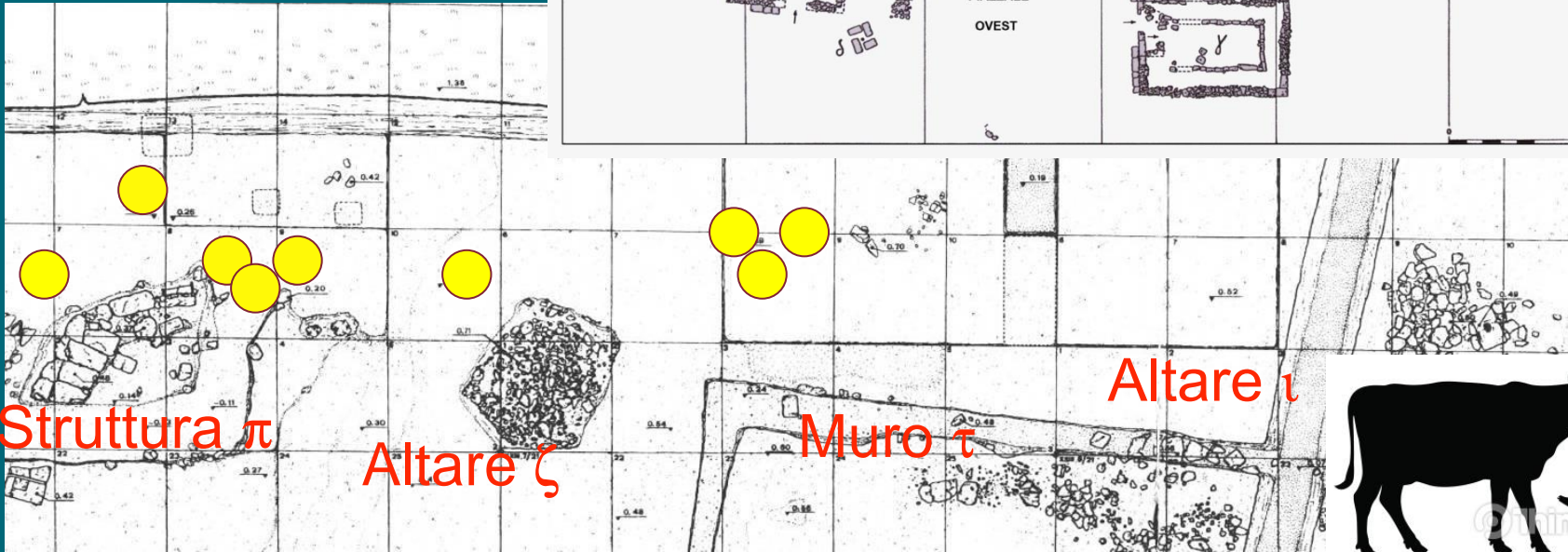
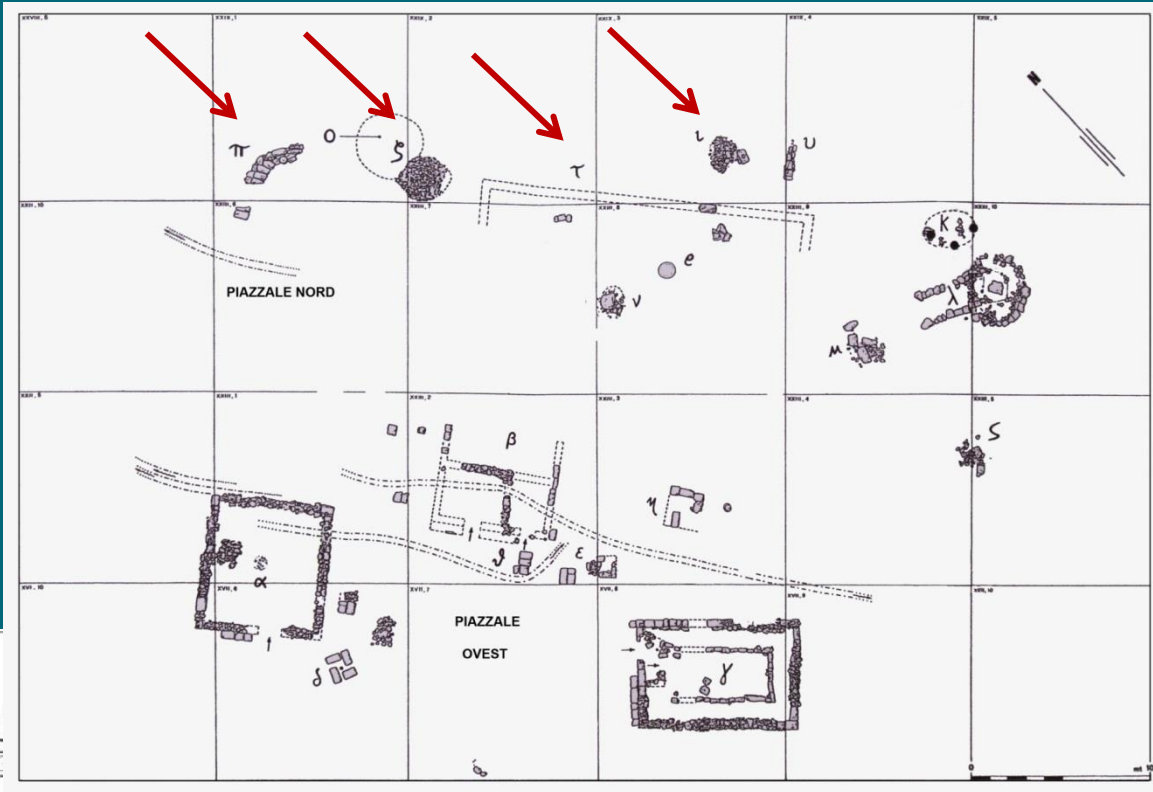
coltellino in ferro



Pyrgi, santuario meridionale. Deposizione dei crani bovini lungo il limite E



bovino fittile
dall'edificio
alpha



da Ambrosini, Michetti 2013

