

L'arrivo del mito greco in Etruria: Teseo e Arianna e la danza delle gru



Oinochoe del Pittore dei Cavalli Allungati. Prov. sconosciuta (forse da Vulci?). London, British Museum. Primo quarto del VII sec. a.C.:
M. Martelli, in *La ceramica degli Etruschi*, Novara 1987, pp. 253-254, n. 25.

L'arrivo del mito greco in Etruria: Teseo e Arianna e la danza delle gru



Fig. 4 – Teseo, Arianna e la « danza delle gru » : sviluppo grafico della decorazione di una oinochoe di provenienza sconosciuta (Appendice, n. 2) (da COLDSTREAM 1968).

L'arrivo del mito greco in Etruria: ciclo troiano?



Fig. 7 – Incontro fra due personaggi del mito (greco?): sviluppo grafico della decorazione di un cratere-biconico da Caere (Appendice, n. 3) (da THOMSON DE GRUMMOND 2006).

Anfora del Pittore dell'Eptacordo. Da Caere, necropoli di Monte Abatone, tomba 297. Cerveteri, Museo Archeologico. 680-660 a.C.:

- M. Martelli, *Prima di Aristonothos*, in *Prospettiva* 33, 1984, pp. 2 ss., figg. 1-5.
- M. Martelli, in *La ceramica degli Etruschi*, Novara 1987, pp. 18, 261-262, n. 37.



L'arrivo del mito greco in Etruria: Orfeo e gli Argonauti

Anfora di Wurzburg, del Pittore dell'Eptacordo.
Provenienza sconosciuta:

- M. Martelli, *Un'anfora orientalizzante ceretana a Wurzburg ovvero il Pittore dell'Eptacordo*, in *AA*, 1988, pp. 285-296.

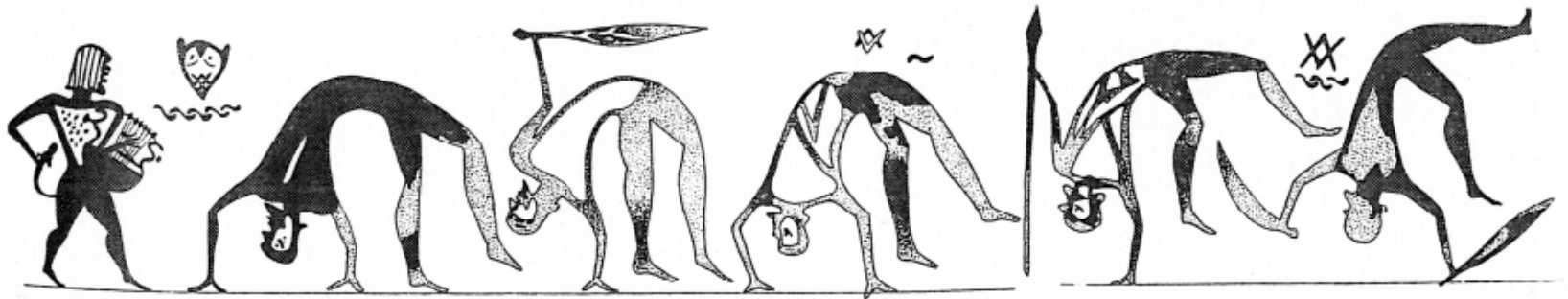
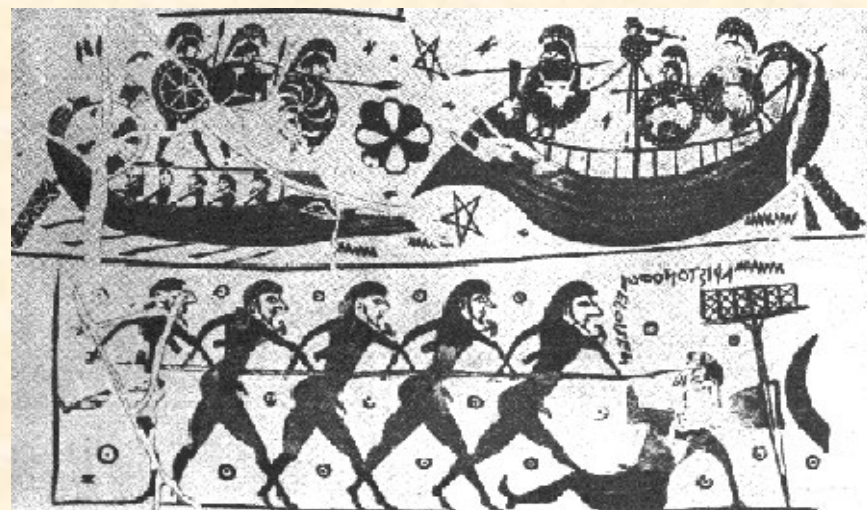


Fig. 3 – Orfeo e gli Argonauti : sviluppo grafico della decorazione di un'anfora di provenienza sconosciuta (Appendice, n. 4) (da THOMSON DE GRUMMOND 2006).



Cratere di Aristhonotos. Da Caere, già
Collezione Castellani. Roma, Musei
Capitolini. Metà VII sec. a.C.:

M. Martelli, in *La ceramica degli Etruschi*,
Novara 1987, pp. 18, 263, n. 40 (con bibl.
prec.).

L'arrivo del mito greco in Etruria: accecamento di Polifemo



Anfora protoattica. Da Eleusi. Eleusi, Museo. 670-650 a.C. circa:

C. Ampolo, in *Principi etruschi tra Mediterraneo ed Europa*, Catalogo della Mostra (Bologna 2000), Venezia 2000, p. 28.



Pithos "white-on-red". Prov. sconosciuta. New York, Collezione Fleischman. 650-625 a.C.

G. Colonna, in *Principi etruschi tra Mediterraneo ed Europa*, Catalogo della Mostra (Bologna 2000), Venezia 2000, p. 61.

L'arrivo del mito greco in Etruria: accecamento di Polifemo

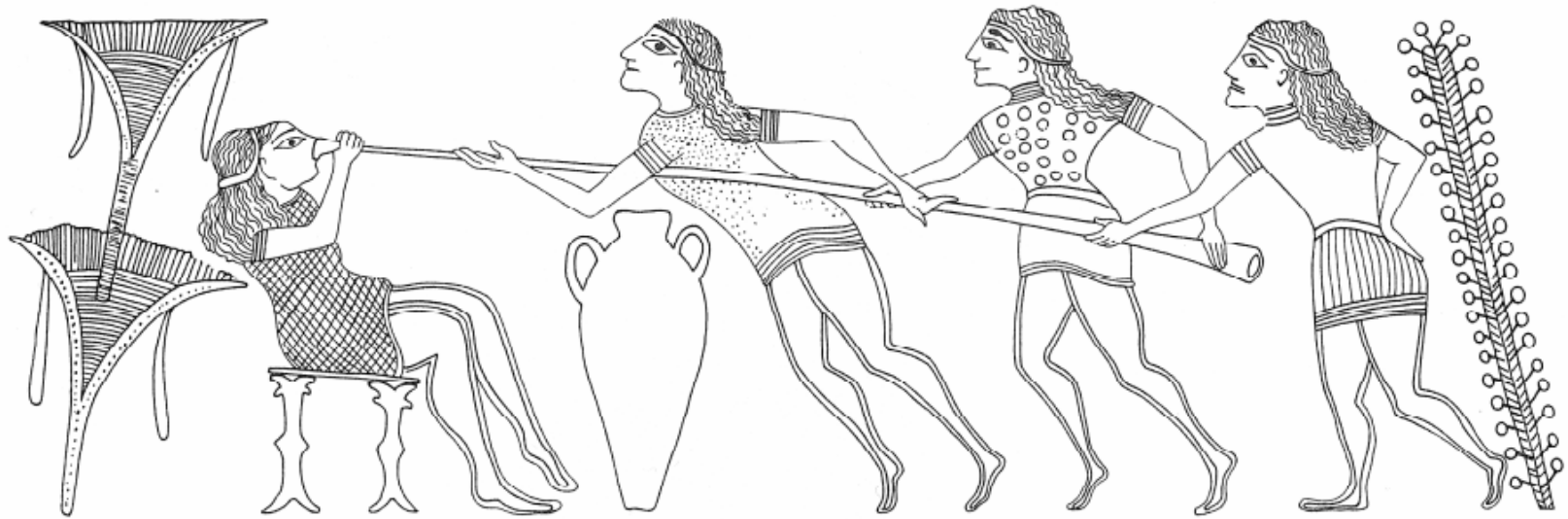


Fig. 10 – Scena dell'accecamento del Ciclope da parte di Ulisse e compagni : sviluppo grafico della decorazione di un *pithos white-on-red* di provenienza sconosciuta (Appendice, n. 13) (da DE PUMA 2000).

L'arrivo del mito greco in Etruria: Medea e il drago della Colchide



Anfora del Pittore di Amsterdam. Prov. sconosciuta. Amsterdam, Allard Pierson Museum 660-640 a.C.:

•M. Martelli, in *La ceramica degli Etruschi*, Novara 1987, p. 265, n. 41.

M. Martelli, in M.A. Rizzo - M. Martelli, *Un incunabolo del mito greco in Etruria*, in *ASAtene* LXVI-LXVII, 1988-89, pp. 54-55, fig. 43.

L'arrivo del mito greco in Etruria: Medea e il drago della Colchide

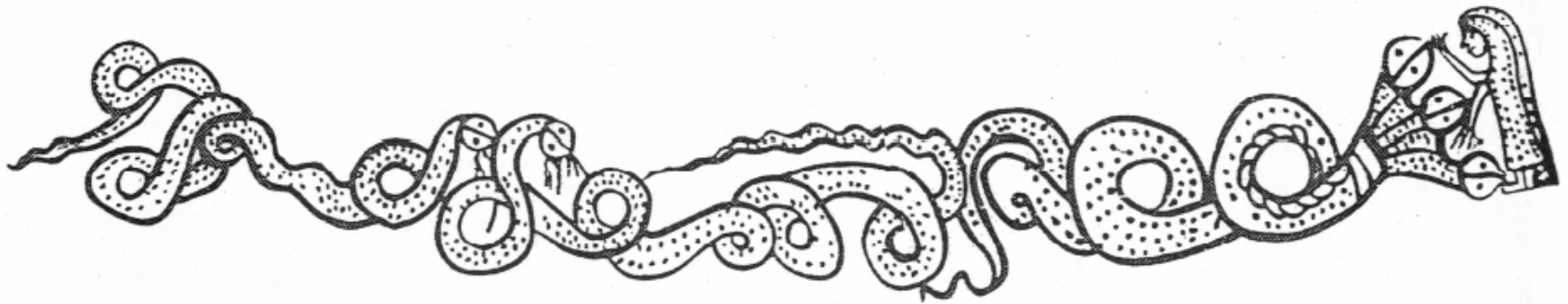
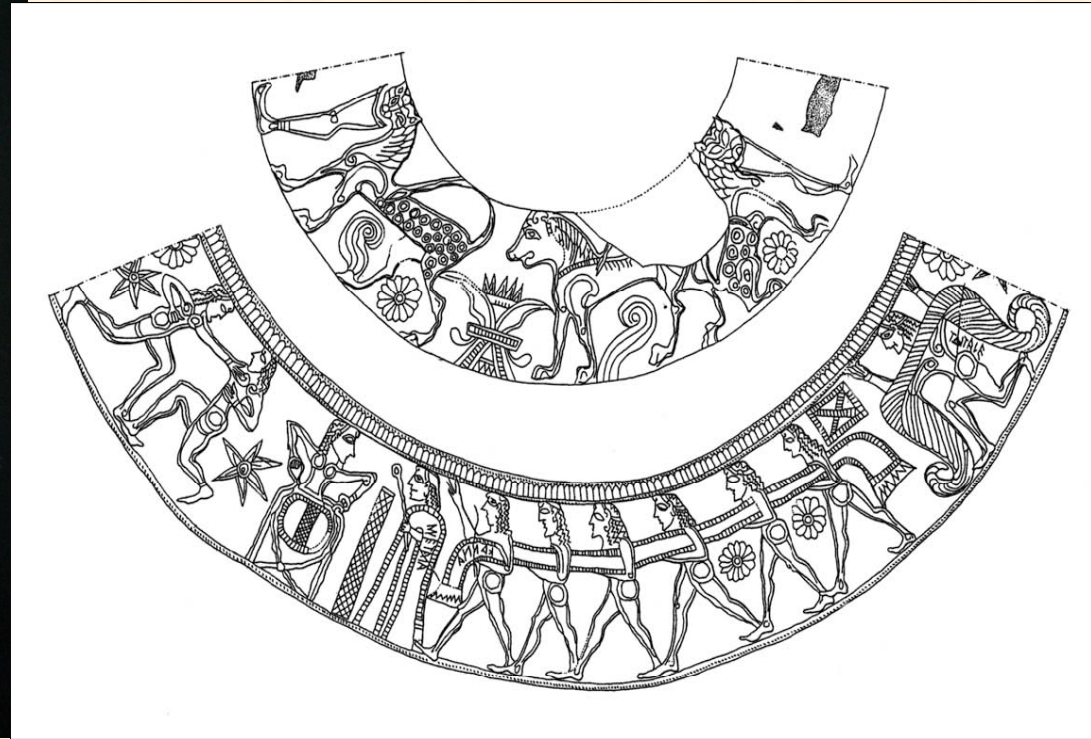


Fig. 2 – Medea e il « drago » della Colchide : sviluppo grafico della decorazione di un'anfora di provenienza sconosciuta (Appendice, n. 2) (da THOMSON DE GRUMMOND 2006).

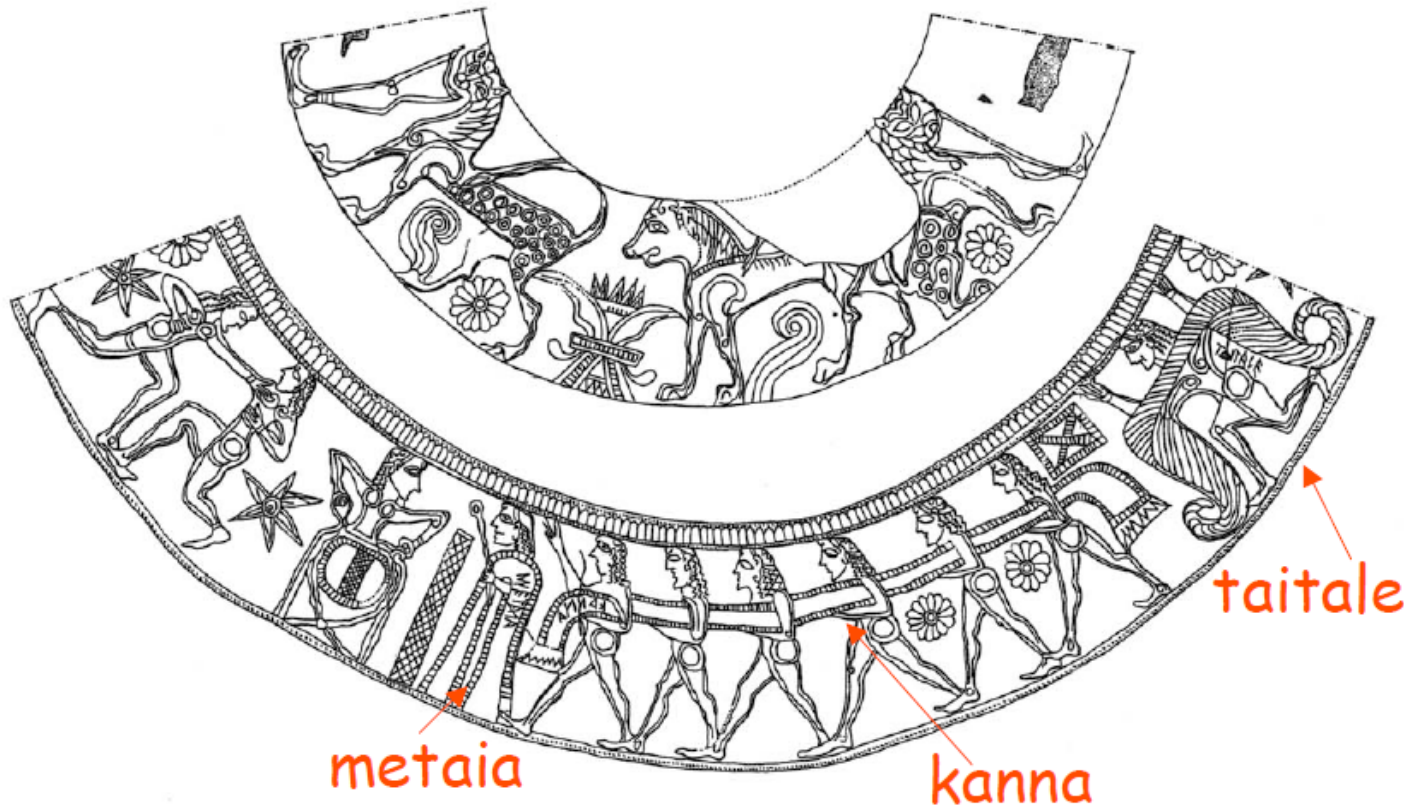
Etruria: Medea e gli Argonauti



Olpe di bucchero a rilievo. Da Caere, necropoli di San Paolo, tomba II. Cerveteri, Museo Archeologico Nazionale. 630 a.C. circa.:

M.A. Rizzo - M. Martelli, *Un incunabolo del mito greco in Etruria*, in *ASAtene* LXVI-LXVII, 1988-89, pp. 7-56; M.A. Rizzo, in *Veio, Cerveteri, Vulci. Città d'Etruria a confronto*, Catalogo della Mostra (Roma 2001), Roma 2001, pp. 170-171.

L'arrivo del mito greco in Etruria: Medea e gli Argonauti



L'arrivo del mito greco in Etruria



Anfora del Pittore della Sirena. Caere, necropoli della Banditaccia, tomba 17. 630-620 a.C. circa:

•M. Martelli, in *Prospettiva* 50, 1987.

M. Martelli, *Il fasto delle metropoli dell'Etruria meridionale. Importazioni, imitazioni e arte sontuaria*, in *Etruschi. Le antiche metropoli del Lazio*, Roma 2008, pp. 127-128.



L'arrivo del mito greco in Etruria

Pisside d'impasto del Pittore della Nascita di Minerva. Da Caere. Paris, Musée du Louvre. 630-620 a.C.:

• *LIMC* II, s.v. *Menerva*, p. 1068, n. 216 (G. Colonna).

M. Martelli, in *La ceramica degli Etruschi*, Novara 1987, pp. 20, 266-267, n. 43 (con bibl. prec.).

L'arrivo del mito greco in Etruria: l'impresa cretese di Teseo



Oinochoe etrusco-corinzia. Da Tragliatella, necropoli, tomba a camera. Roma, Musei Capitolini.
Ultimo trentennio del VII sec. a.C.

L'arrivo del mito greco in Etruria:

l'impresa cretese di Teseo

•M. Martelli, in *La ceramica degli Etruschi*, Novara 1987, pp. 271-272, n. 49 (con bibl. prec.).

M. Menichetti, *L'oinochoe di Tragliatella: mito e rito tra Grecia ed Etruria*, in *Ostraka I*, 1, 1992, pp. 7-30.



L'arrivo del mito greco in Etruria: l'impresa cretese di Teseo

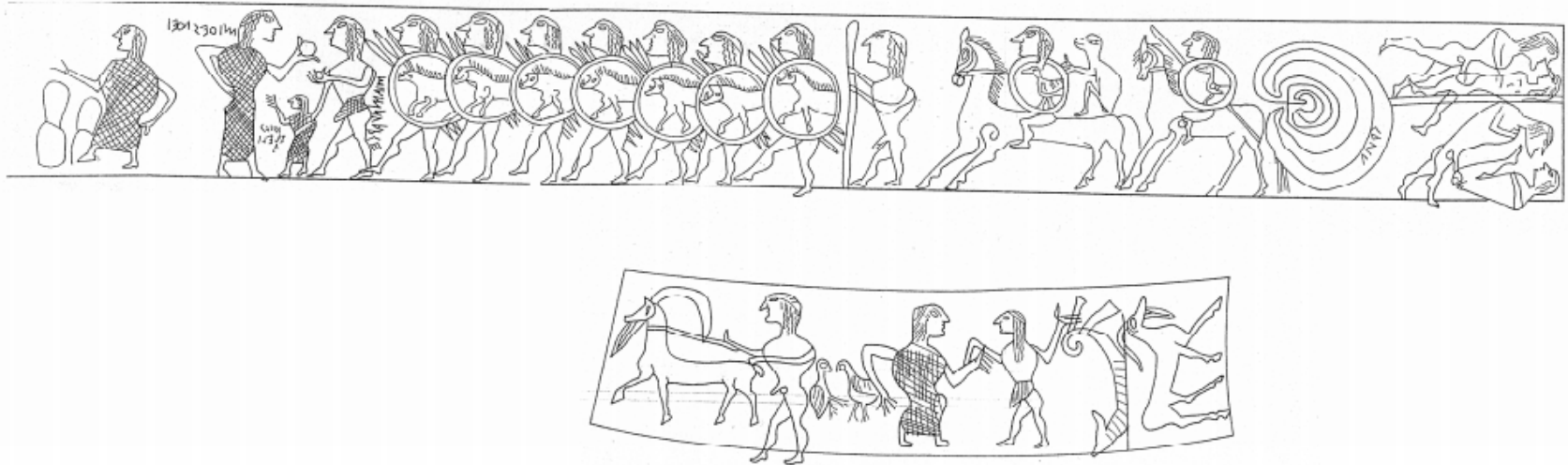
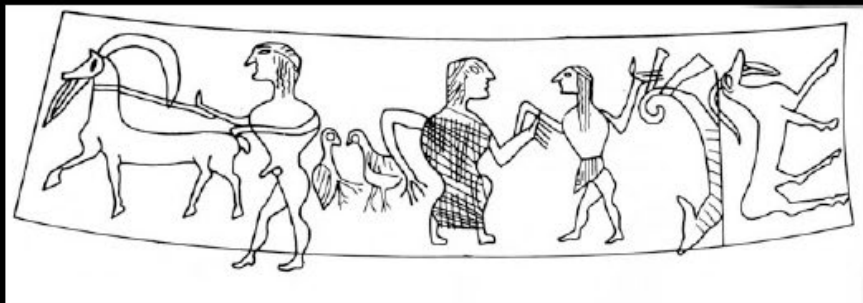
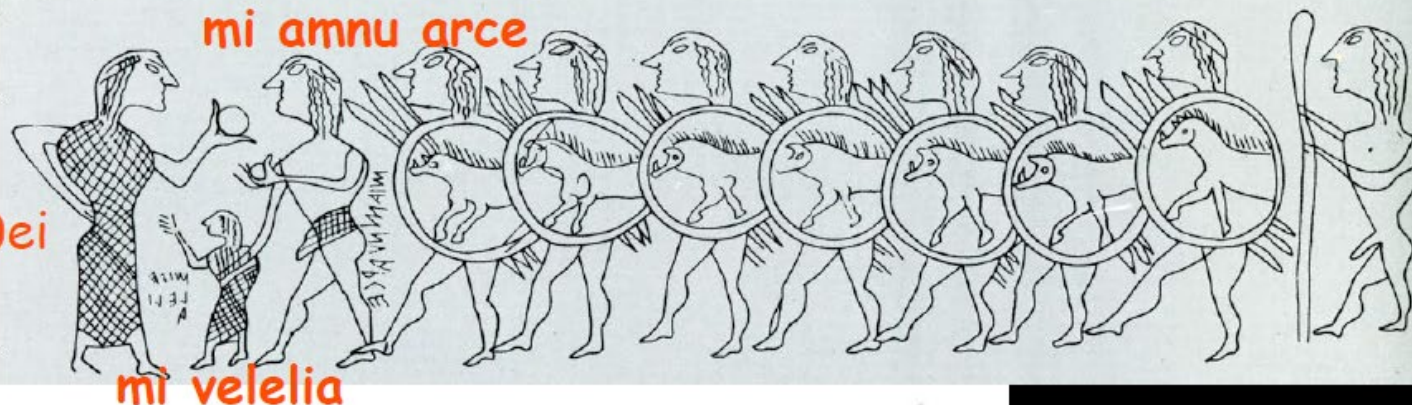


Fig. 5 – Scene legate all'impresa cretese di Teseo : sviluppo grafico della decorazione di una *oinochoe* policroma da Tragliatella (Appendice, n. 8) (da MARTELLI 1987a).

PRODUZIONE VASCOLARE: *l'oinochoe di Tragliatella*

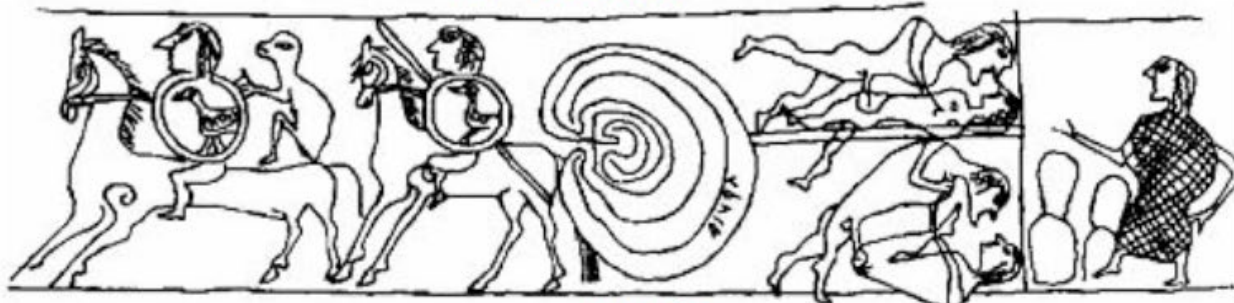


mi thesaθei



mi amnu arce

mi velelia



truia



L'arrivo del mito greco in Etruria: le imprese di Eracle

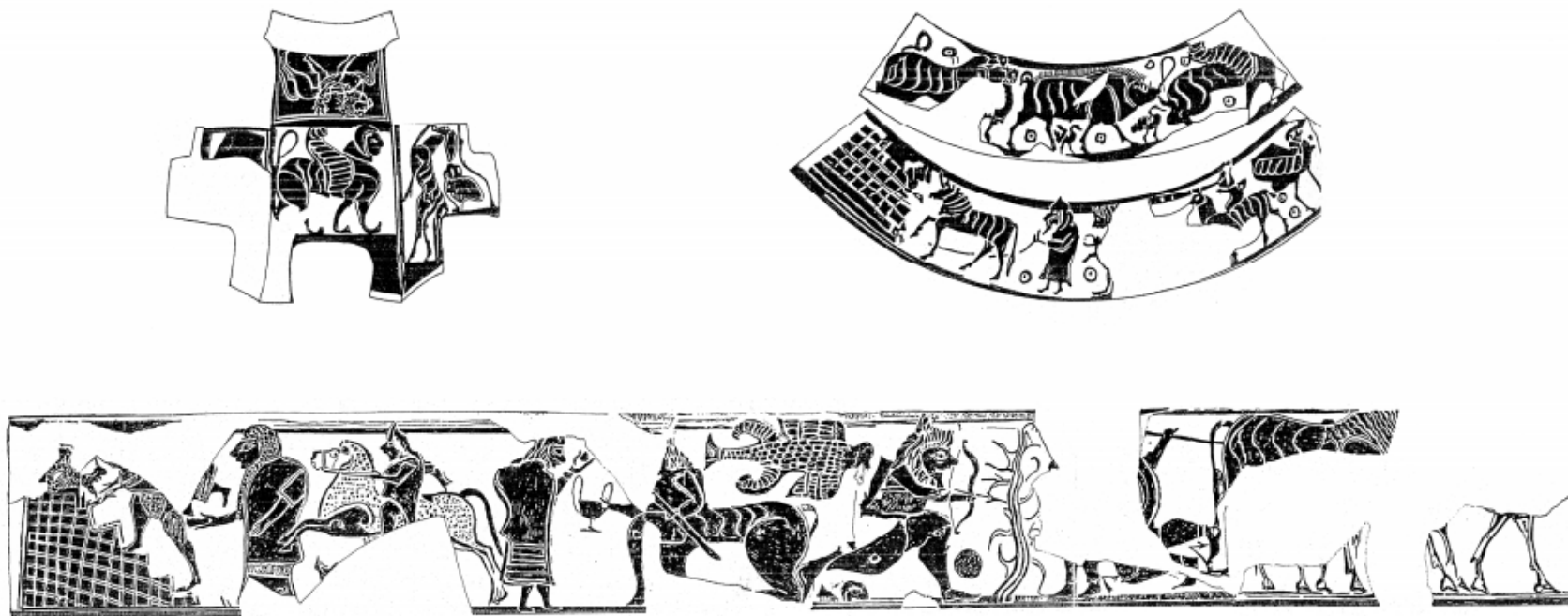


Fig. 6 – Imprese di Ercole: sviluppo grafico della decorazione di un cratere etrusco-corinzio da Caere (Appendice, n. 17)
(da MARTELLI 1987a).

Ceramica etrusca
VII sec.a.C.
Cerveteri



Chiusi. Situla d'avorio dal
Tumulo della Pania 630-620
a.C.



•M. Torelli, *Il rango, il rito e l'immagine. Alle origini della rappresentazione storica romana*, Roma 1997, pp. 134, 183, 196, fig. 108.

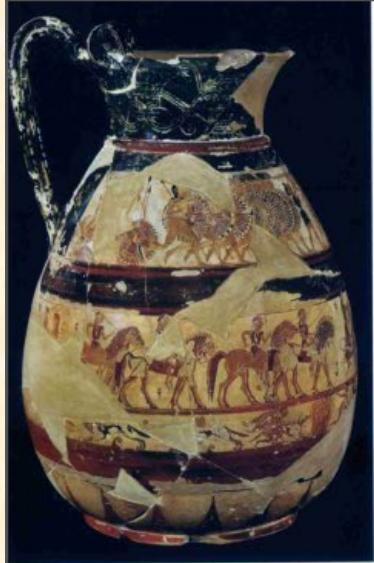
A. Minetti, *L'orientalizzante a Chiusi e nel suo territorio*, Roma 2004, pp. 148-150, n. 33.27, tav.

LVIII.



Ceramiche greche in Etruria. Vasi di Corinto: i capolavori

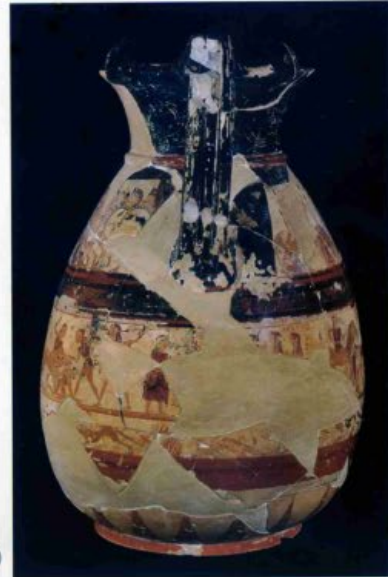
I due vasi sono attribuiti
allo stesso pittore,
attivo attorno
al 640-630 a.C.
fase protocorinzio medio



b)



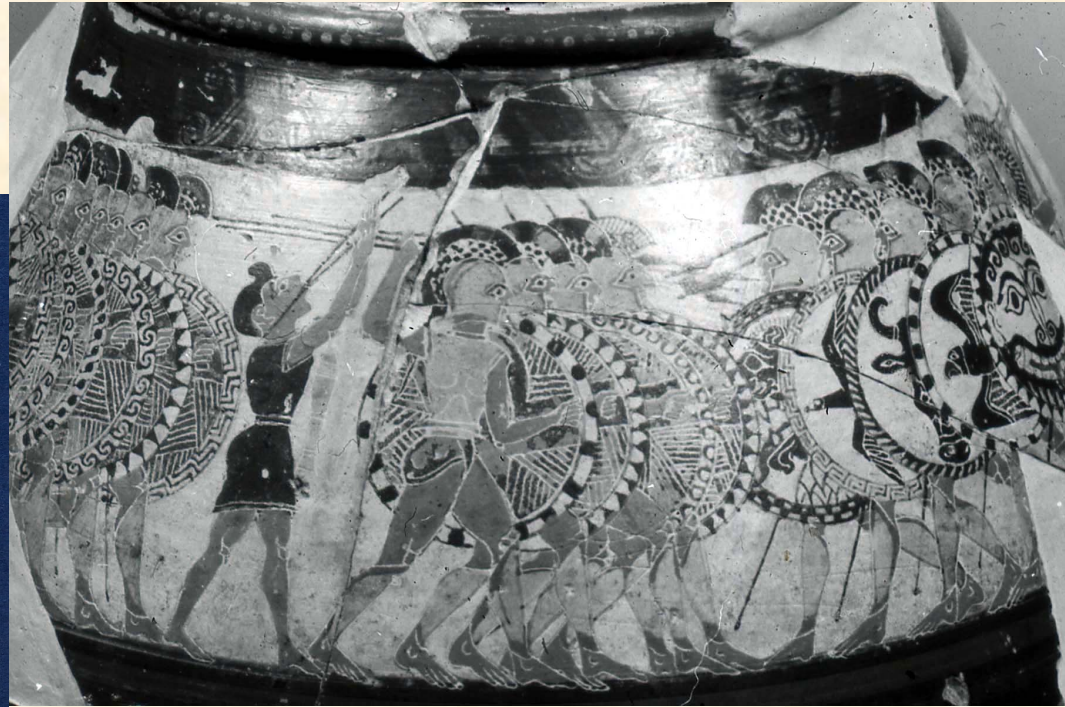
d)



Da Veio: olpe Chigi
H cm 26
Roma, Villa Giulia

Aryballos MacMillan
H cm 6,8
Londra, BM

L'arrivo del mito greco in Etruria



Le ceramiche greche in Etruria: i vasi di Corinto



Olpe protocorinzia

650-630 a. C.



Alabastron del Corinzio Antico
Pittore del Delfino

620-615 a. C.

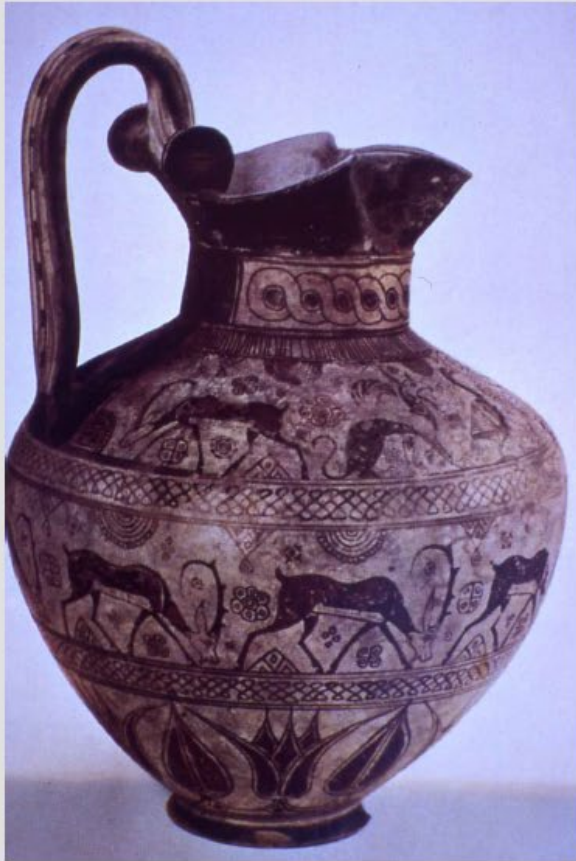
Ceramiche greche in Etruria.
Vasi della Grecia orientale:
il capolavoro



Dall'Etruria
Oinochoe di Mileto del wild goat style
detta oinochoe Levy
H cm 39,5
630 a.C.
Parigi, Louvre

Ceramiche greche in Etruria

I vasi della Grecia orientale e il wild goat style



Oinochoe rodia dall'Etruria
Fine del VII sec. a. C.



Dinos eolico da Çandarli (Turchia)
600-560 a. C.

Ceramiche greche in Etruria

I vasi di Sparta

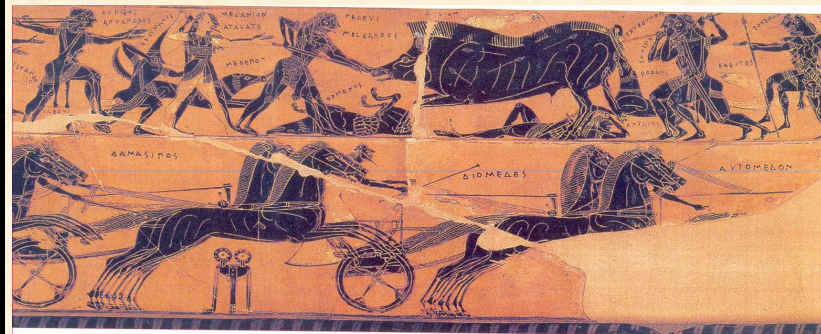


Cratere laconico
Da Caere (?)
580-570 a. C.



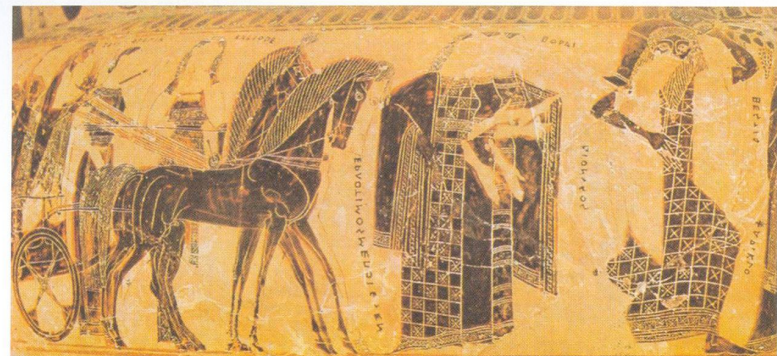
Coppa laconica
Dall'Etruria
560 a. C.

Ceramica greca in Etruria. Chiusi. Il vaso François. Firenze Museo Archeologico 570 a.C.





Chiusi. Il vaso François.
Firenze Museo Archeologico
570 a.C.



Ceramica greca in Etruria
Museo Gregoriano Etrusco Cratere Astarita 560 a.C.

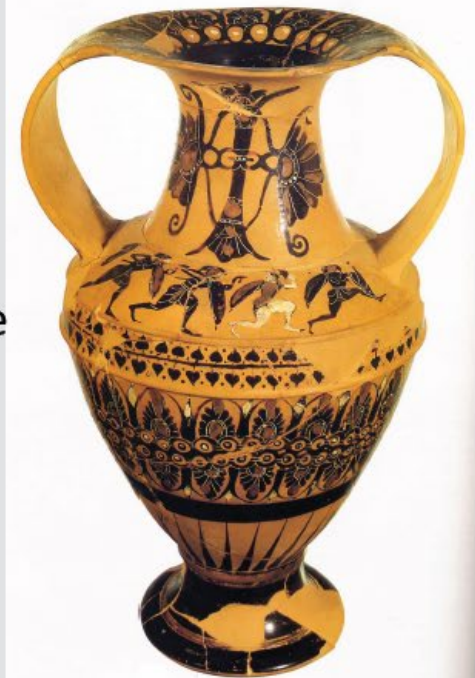


Un ceramista di Atene e il mercato etrusco: Nikosthenes e Caere



Bucchero

Parigi, Louvre
560-530 a.C.



Attica a figure nere

Roma, Villa Giulia
530-520 a.C.



Già a Leipzig,
distrutta
560-530 a.C.

*Nikosthenes m'epoiesen
(Nikosthenes mi fece)*

Wien,
Kunsthistorisches Museum
530-520 a.C.

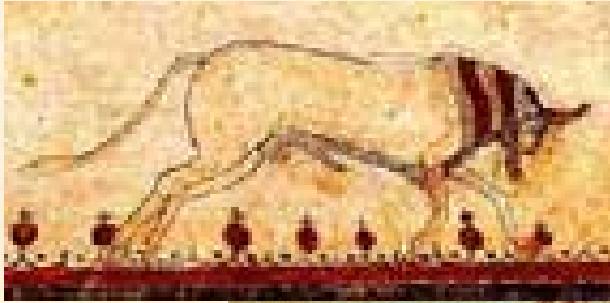


Ceramica greca in Etruria

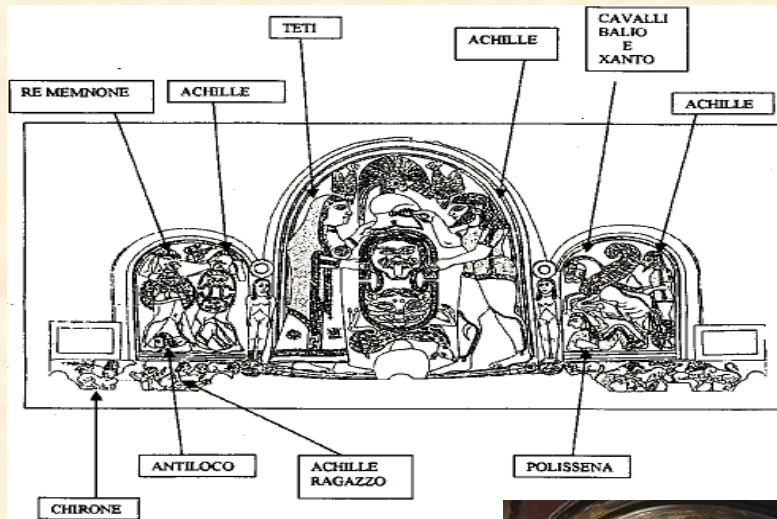
Kylix attica del pittore di Xenocles. Herakles che uccide Tritone
550-540 a.C. da Tarquinia



Tarquinia tomba dei Tori:
l'agguato di Achille a Troilo 540 a.C.



Il carro da Monteleone di Spoleto. 530-520 a.C. New York Metropolitan Museum



Perugia Castel San Mariano





Cerveteri

lastra in terracotta
necropoli Banditaccia
530 a.C.

Londra British Museum

Cerveteri

anfora etrusca 550 a.C.

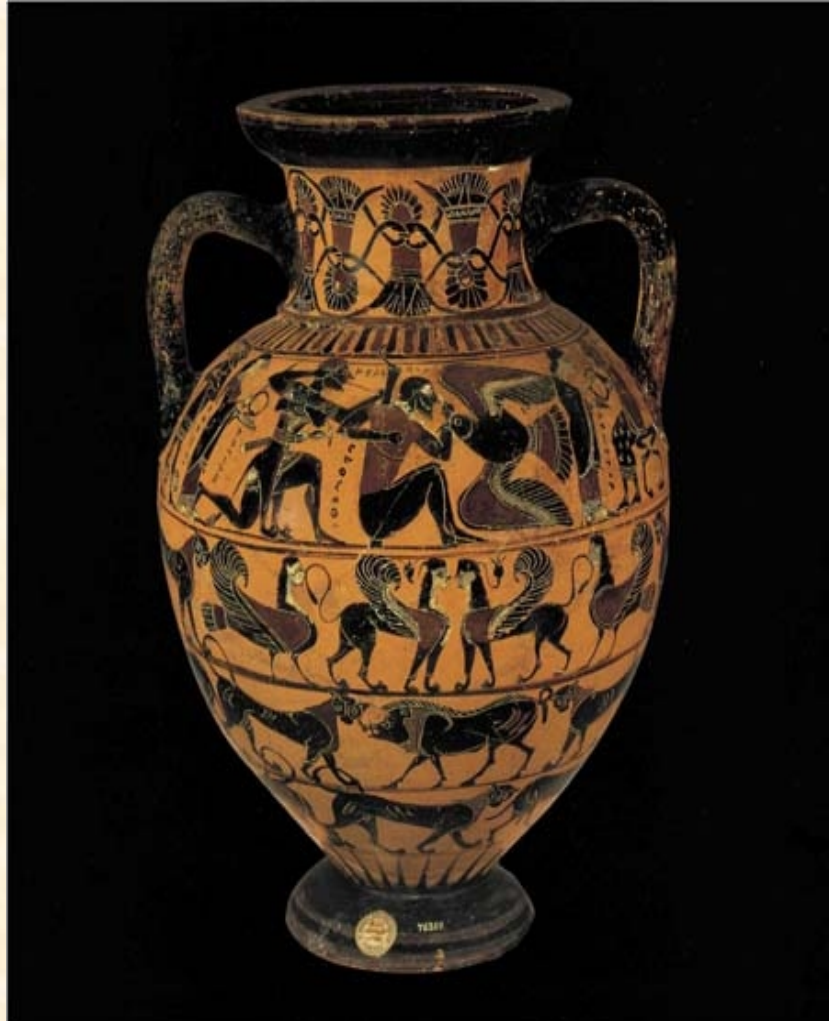
Roma Museo Etrusco di Villa Giulia

Il giudizio di Paride. Hermes con Hera Athena e Afrodite



Produzione ceramica etrusca

Anfora tirrenica
da Vulci 565 a.C.
Achille Ettore e Troilo



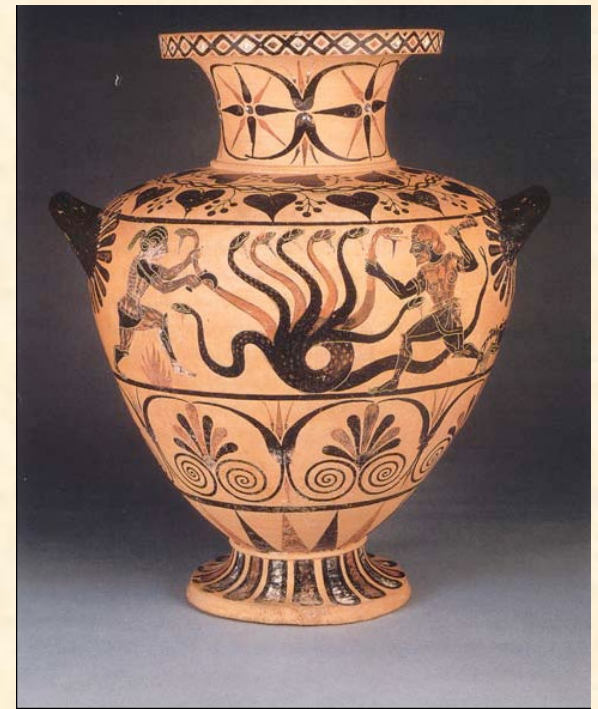
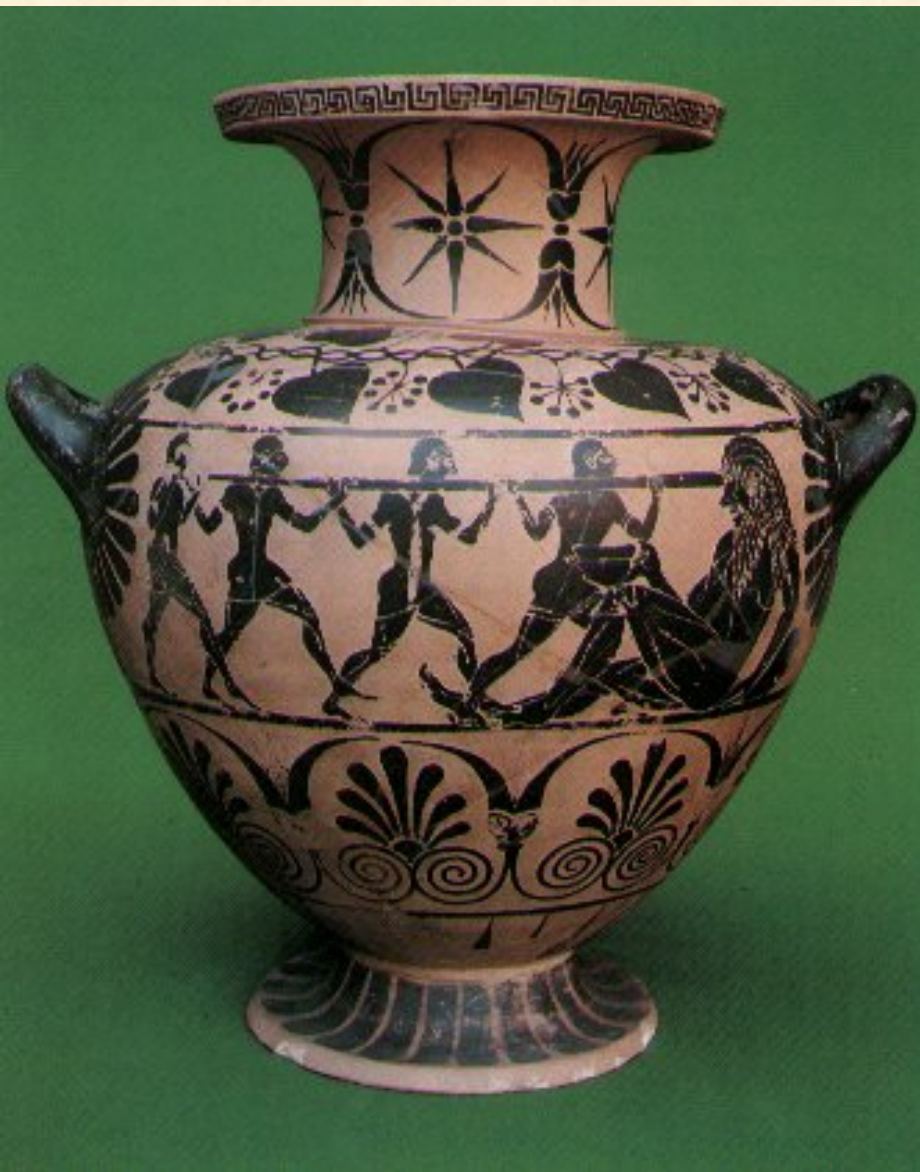
Produzione ceramica etrusca: le idrie ceretane 530-520 a.C.



Produzione ceramica etrusca: le idrie ceretane.

530-520 a.C.

L'accecamento di Polifemo ; Ercole e l'idra





Produzione ceramica etrusca.

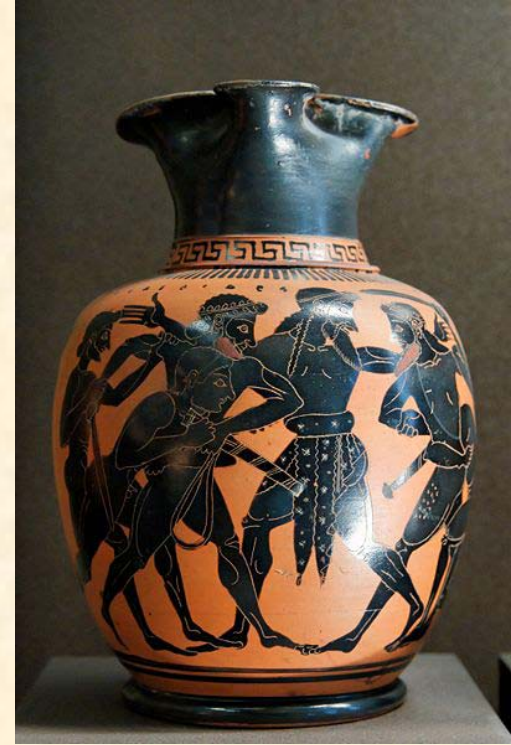
Le idrie ceretane 530-520 a.C.
Cerbero Herakles Euristeo





I miti nella ceramica greca in
Etruria

Ulisse





I miti nella Ceramica greca
in Etruria

Ulisse



I miti nella Ceramica greca in Etruria

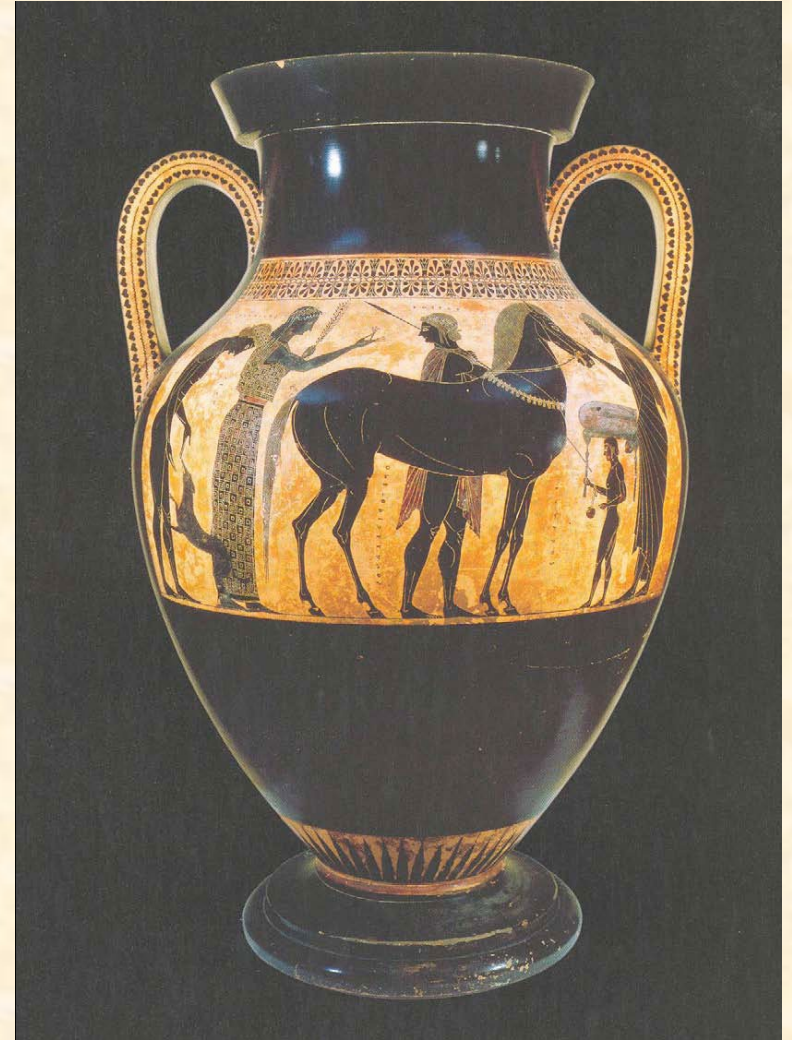
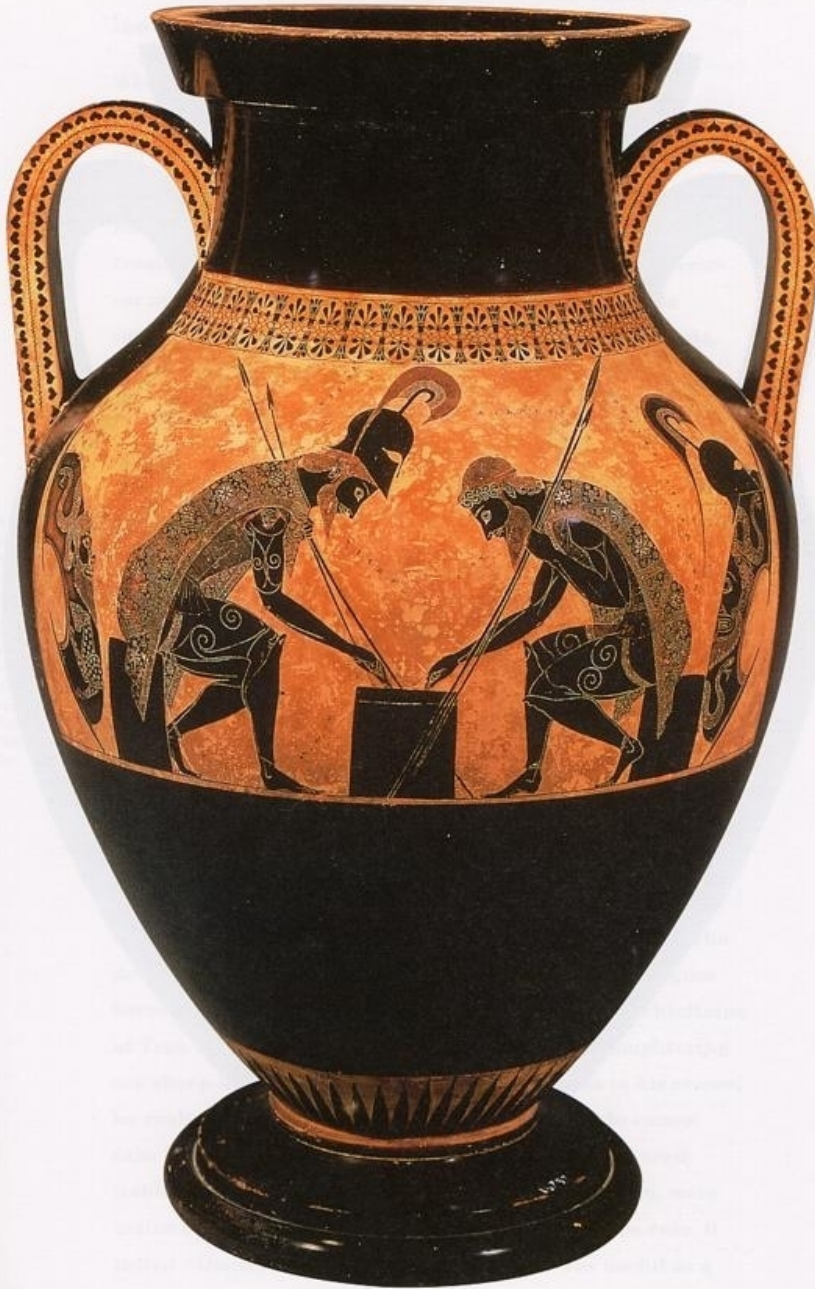
Ettore



I miti nella ceramica greca in Etruria

Anfora di Exekias 540 a.C.

Museo Gregoriano Etrusco Città del Vaticano
Achille e Aiace; il ritorno dei Dioscuri



I miti nella ceramica greca in Etruria

Euphronios 510 a.C.

scena dall'Iliade con la morte di Sarpedonte

Roma Museo di Villa Giulia



I miti nella ceramica greca in Etruria

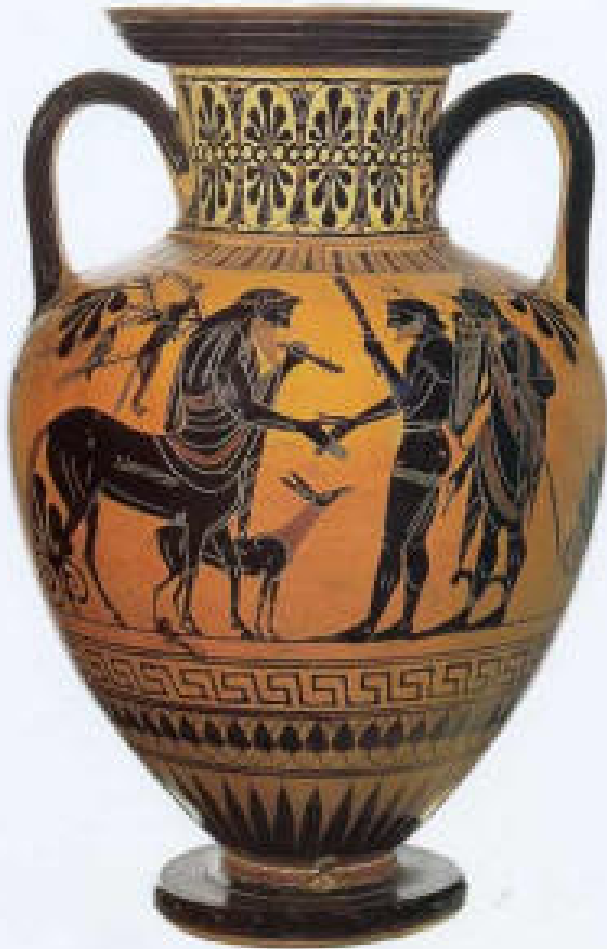
Le nozze di Peleo e Teti (530 a.C.)

Peleo consegna Achille al centauro Chirone (Chiusi 500 a.C.)



I miti nella ceramica greca in Etruria

Ercole il Centauro e Hermes
Ercole e gli uccelli di Stinfalo



I miti nella ceramica greca in Etruria

Pittore Vaticano 238 - 510-500 a.C.

Dioniso-Fufluns



I miti nella ceramica greca
in Etruria
Perseo e Medusa



I miti nella ceramica greca in Etruria
Dioniso -Fufluns



I miti nella ceramica greca in Etruria Bellerofonte Pegaso e la Chimera



I miti nella ceramica greca in Etruria

Teseo e il Minotauro



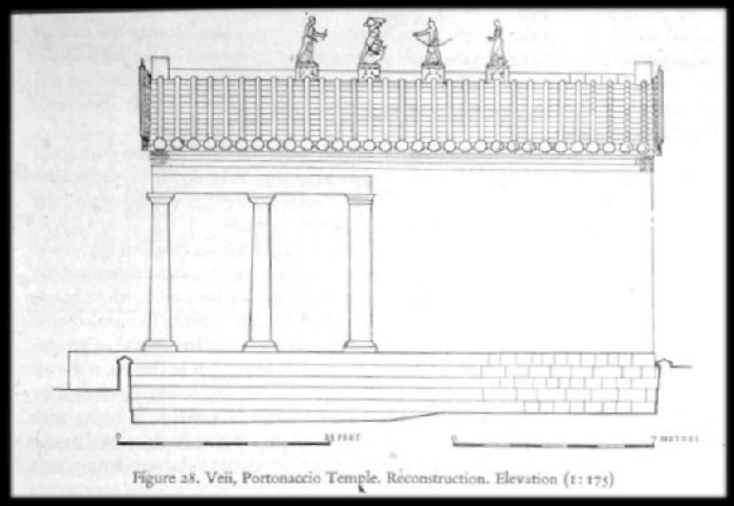
Teseo e il Toro di Maratona



I miti nella ceramica etrusca a figure rosse



Veio il tempio di Apollo loc. Portonaccio 520 a.C.



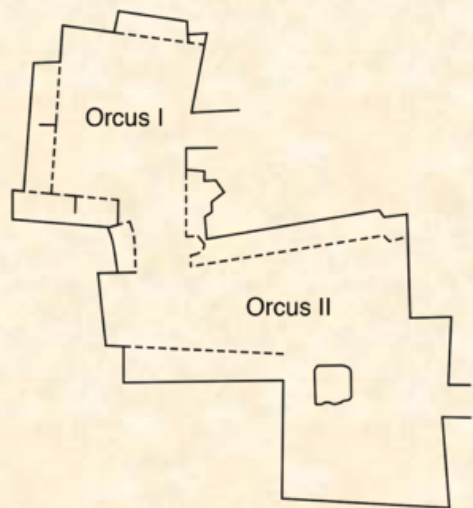
Pyrgi tempio A. Bassorilievo con il mito dei Sette contro Tebe (480-460 a.C.)



Il mito dei Sette contro Tebe. Gemma in corniola da Perugia.



Tarquinia tomba dell'Orco II –III metà IV sec.a.C.



Vulci tomba François 450-425 a.C.

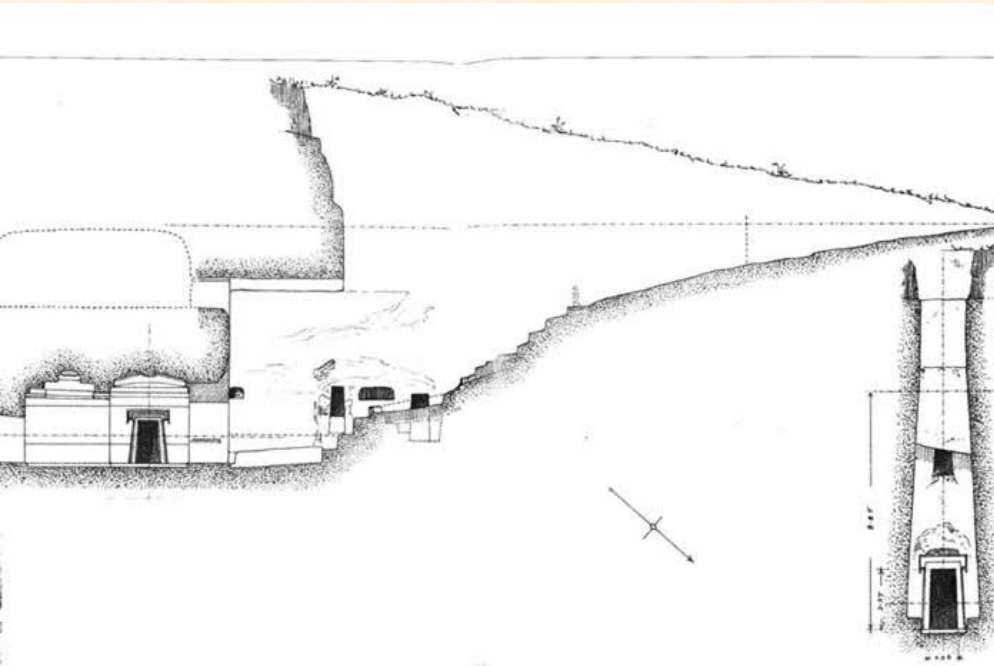
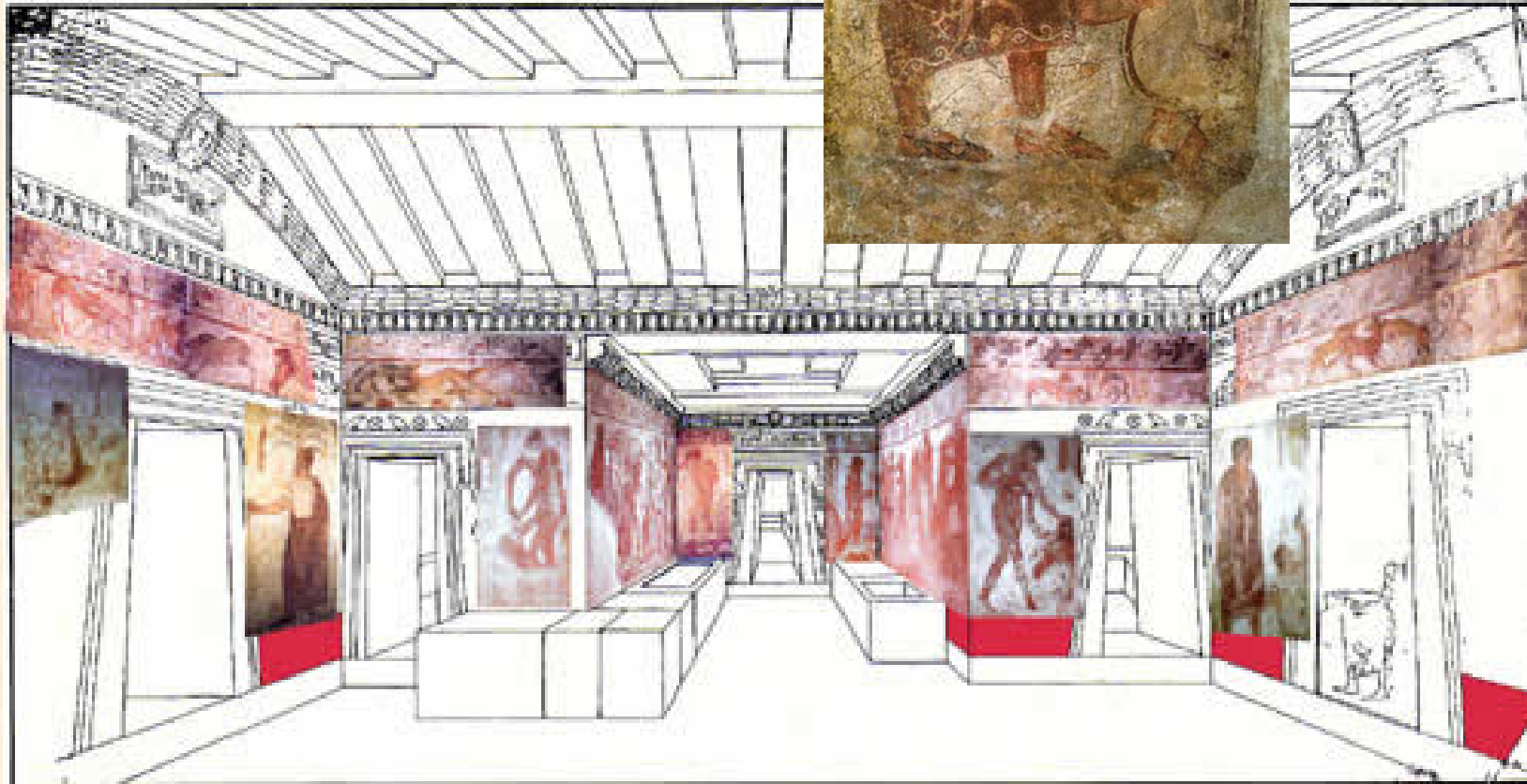
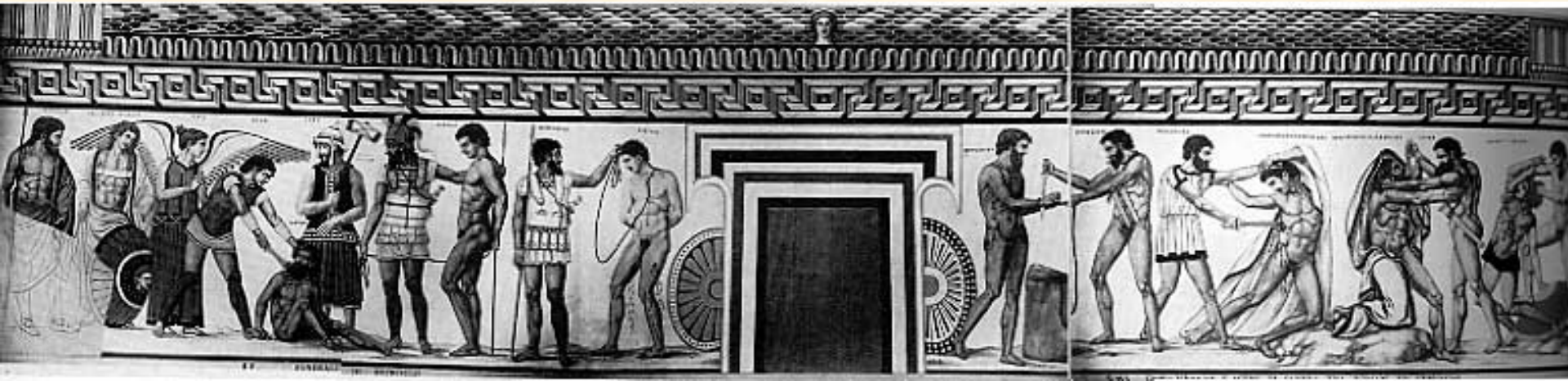


Fig. 1 Planimetria della Tomba François, non ritratta.

Vulci tomba François 450-425 a.C.



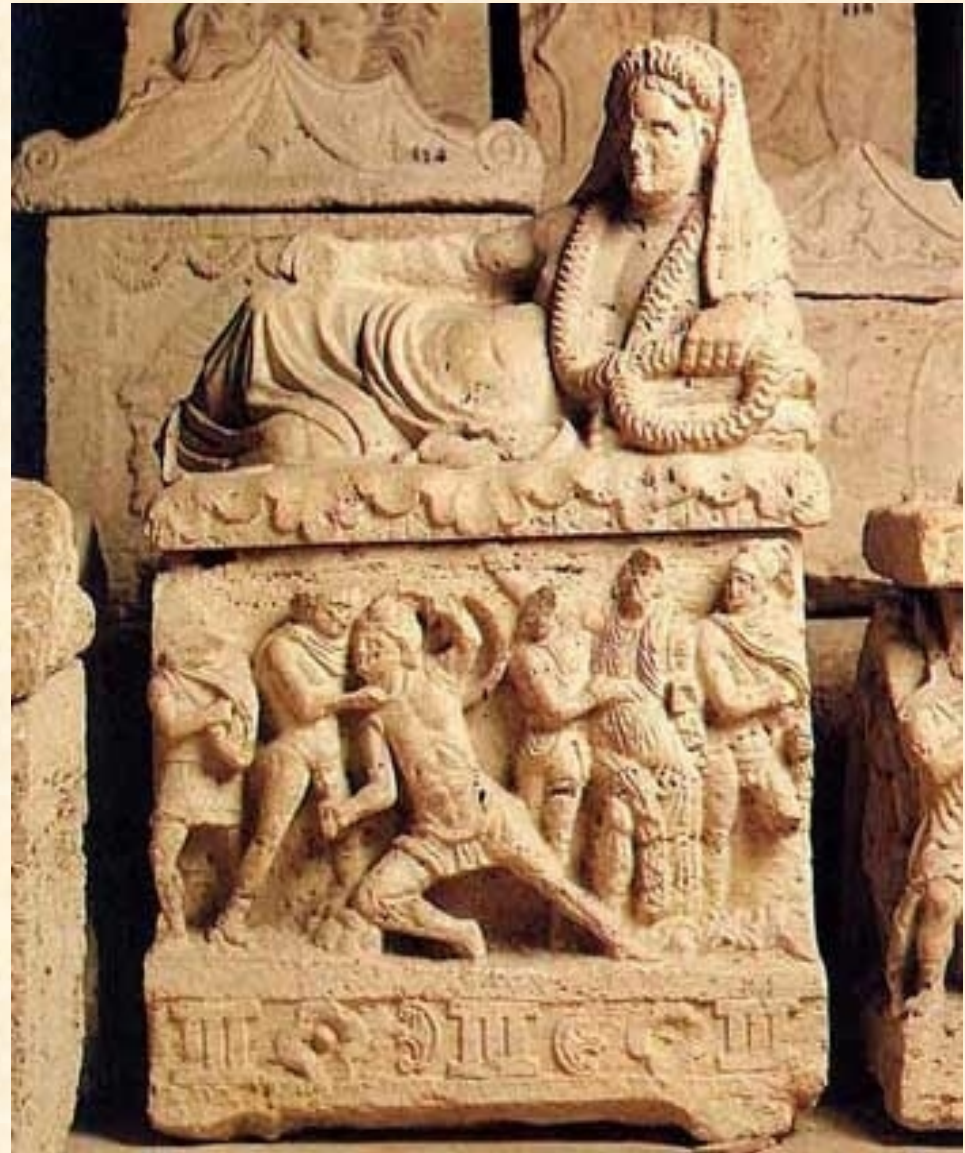
Vulci tomba François 450-425 a.C.



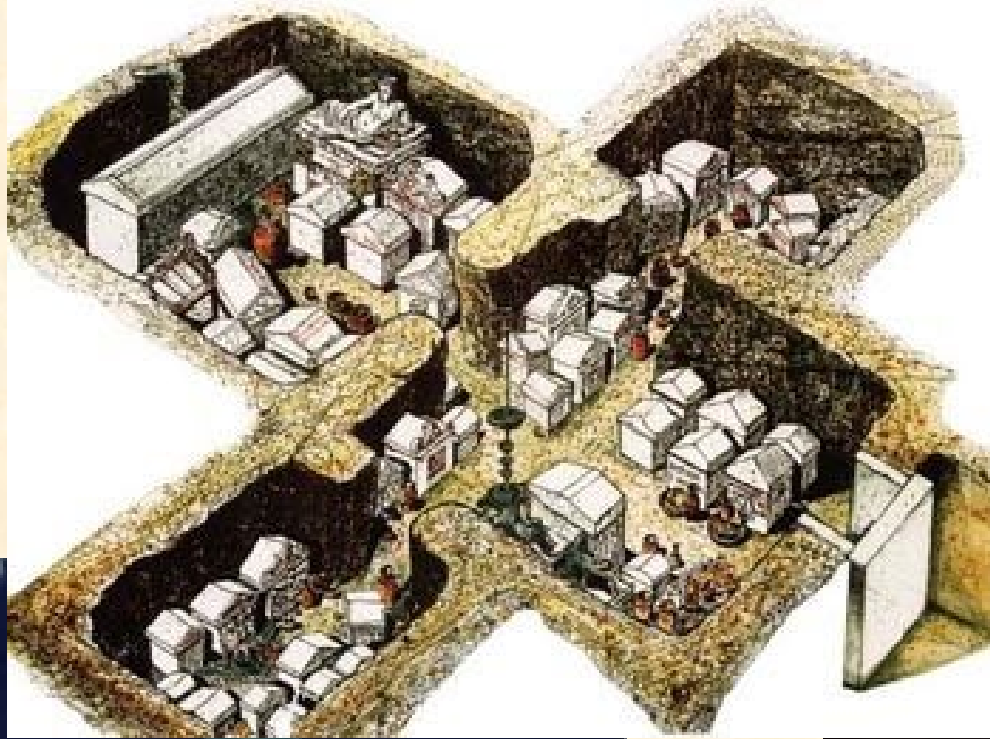
Perugia: i miti nelle urne di età ellenistica



Perugia necropoli del Palazzone



Perugia la tomba dei Cai Cutu III-I sec.a.C.



Sarteano e Castiglione del Lago-Gioiella



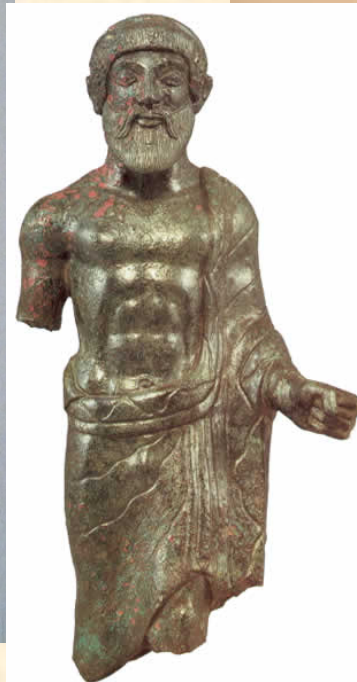
I miti nelle urne:
la morte di Enomao nell'urna da Todi e Adone morente





Specchi e miti



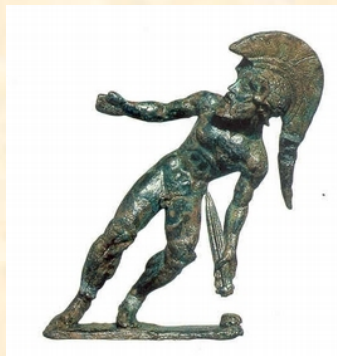
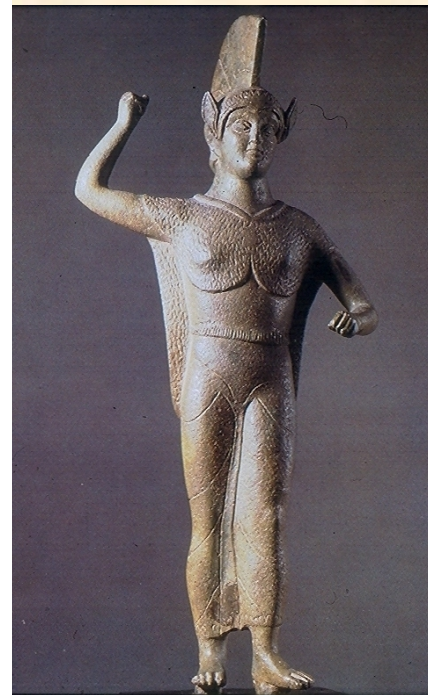


La bronzistica

Le divinità etrusche

La bronzistica

Le divinità etrusche



La Chimera di Arezzo (fine V inizi IV sec. a.C.)

figlia di Tifone e Echidne uccisa da Bellerofonte figlio di Poseidone e della figlia del re di Megara

