



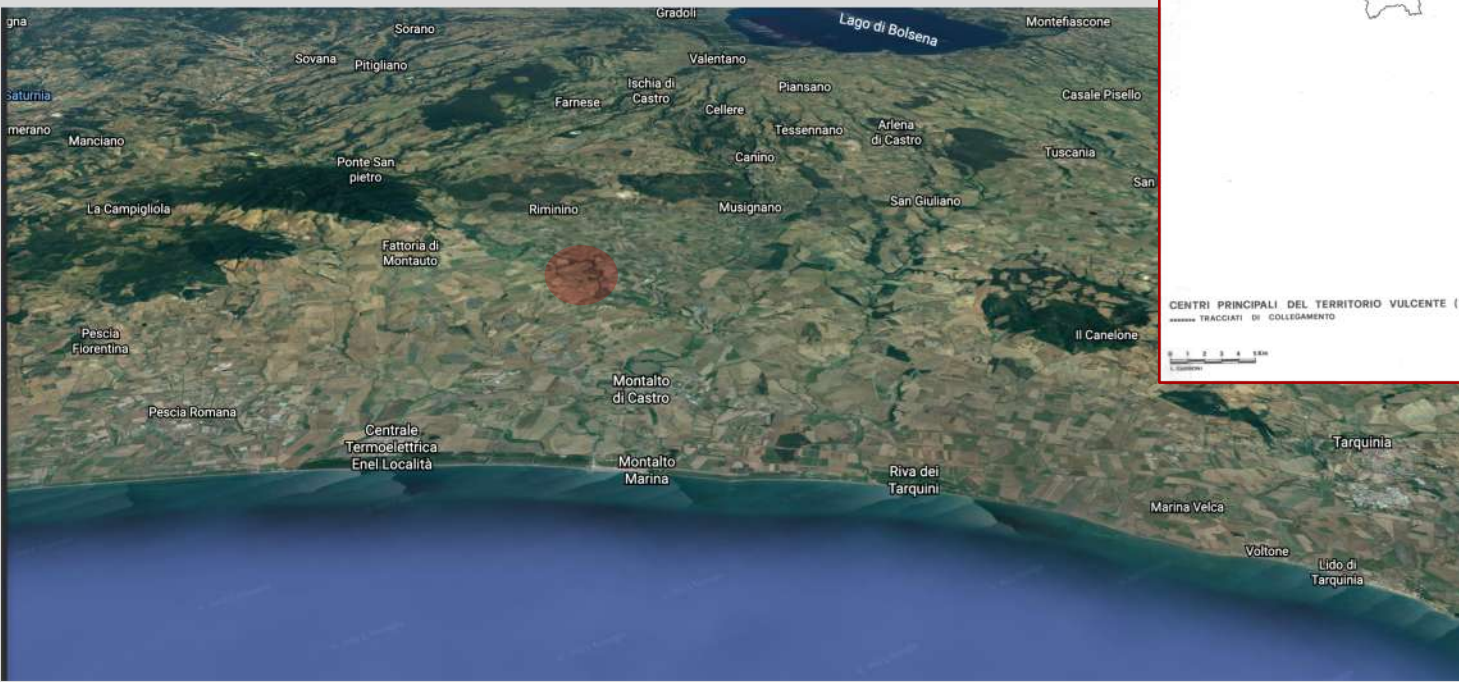
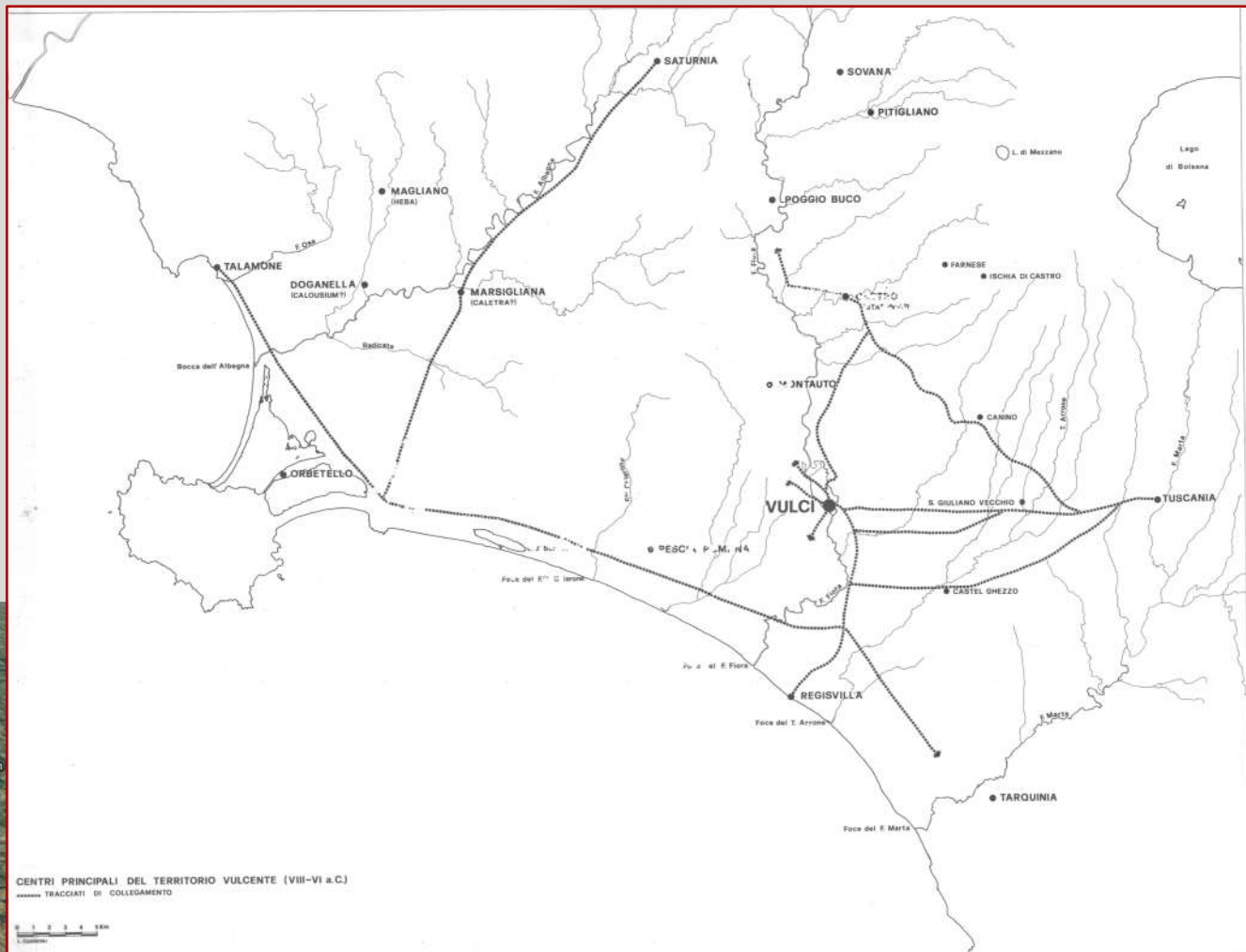
SAPIENZA
UNIVERSITÀ DI ROMA

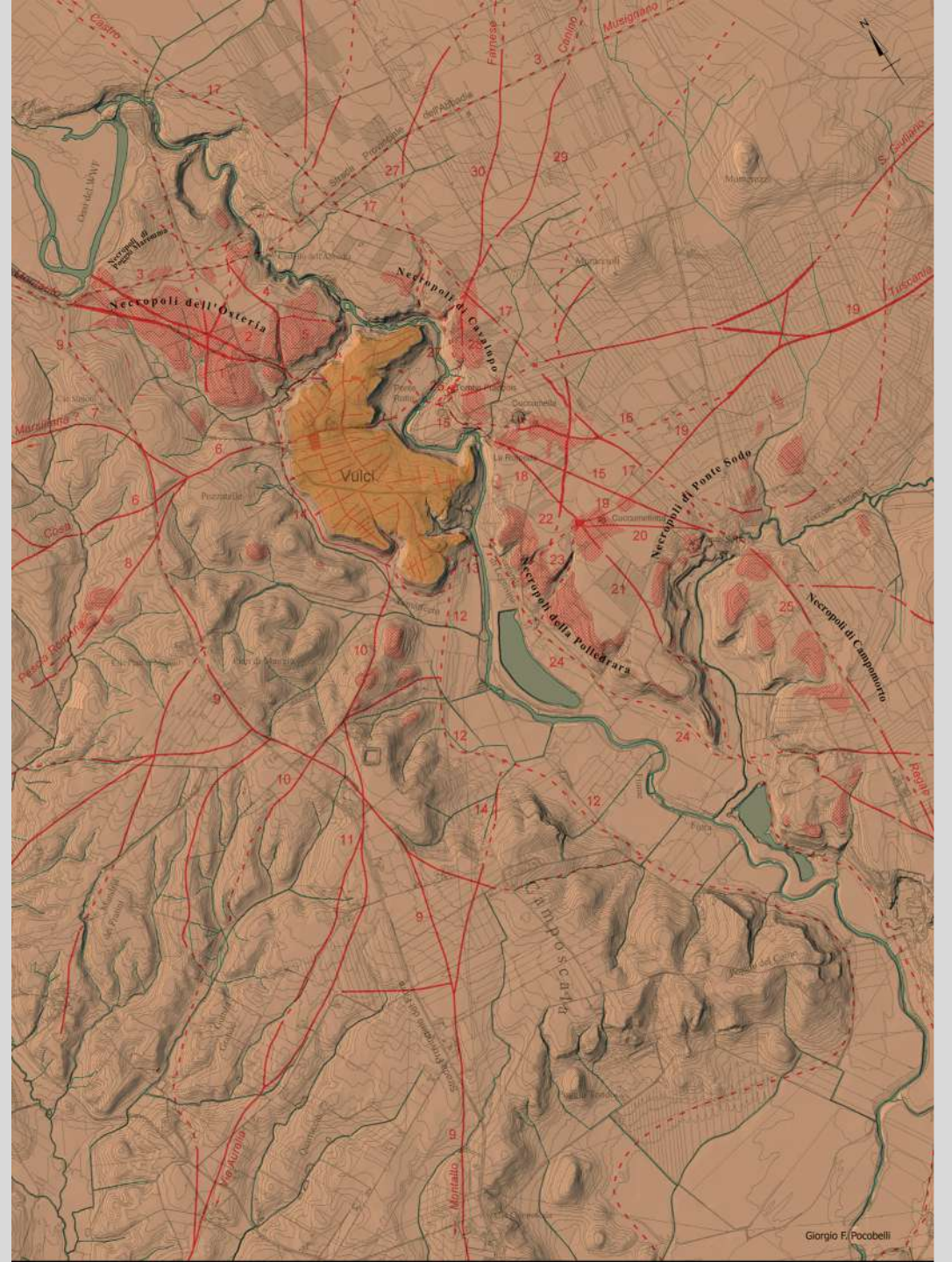
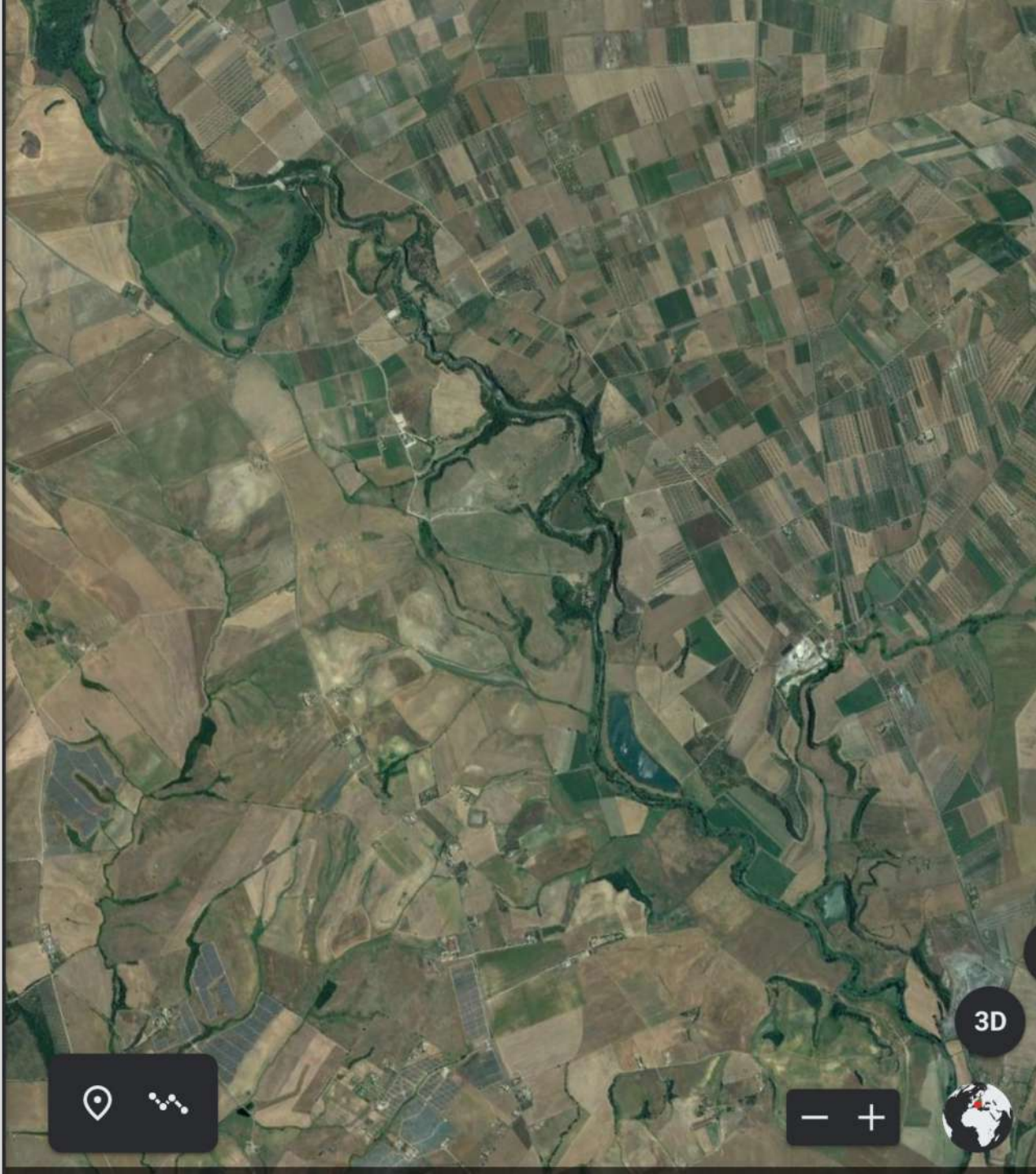
Etruscologia e Antichità italiche
Laurea Magistrale – Prof.ssa L.M. Michetti



Alessandro Conti

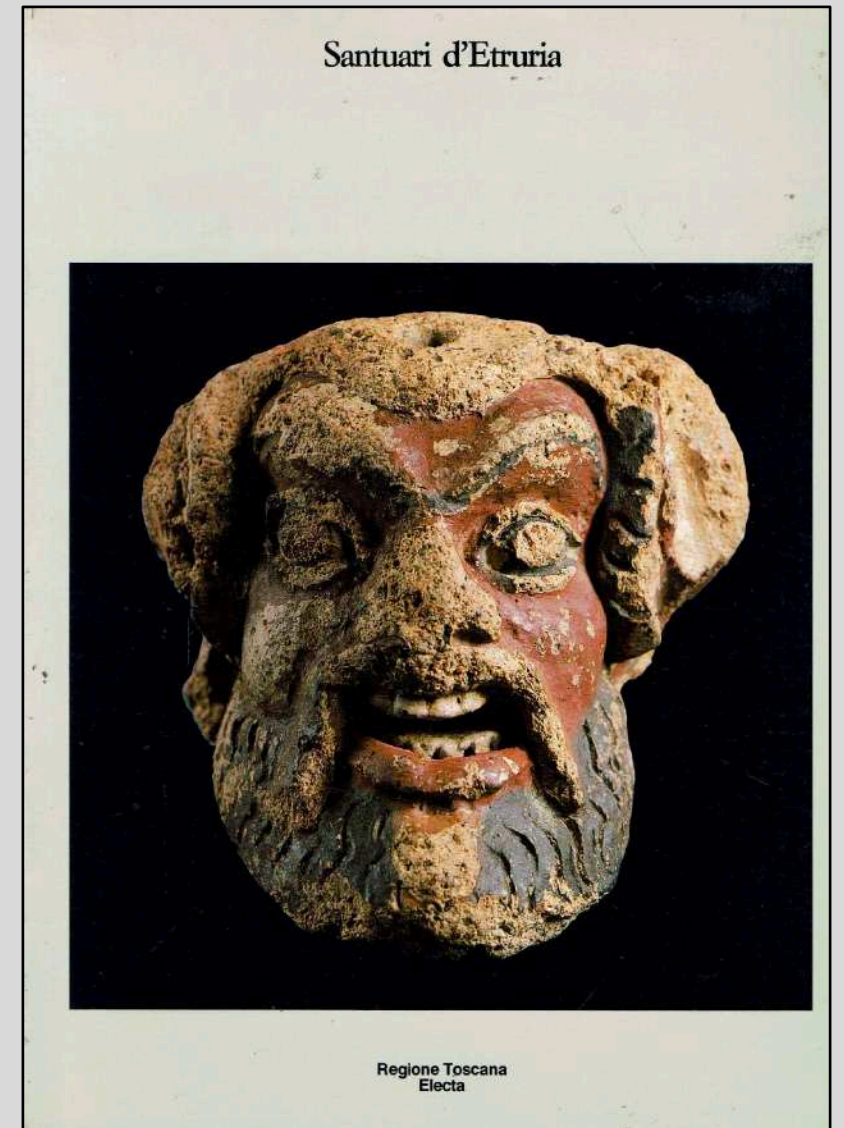
Vulci e il suo territorio





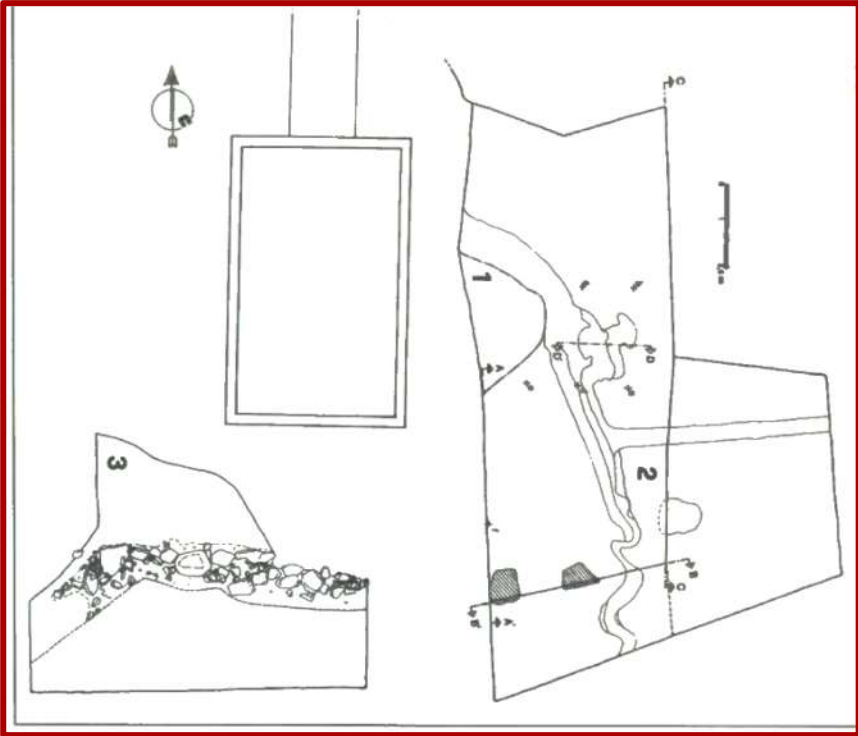
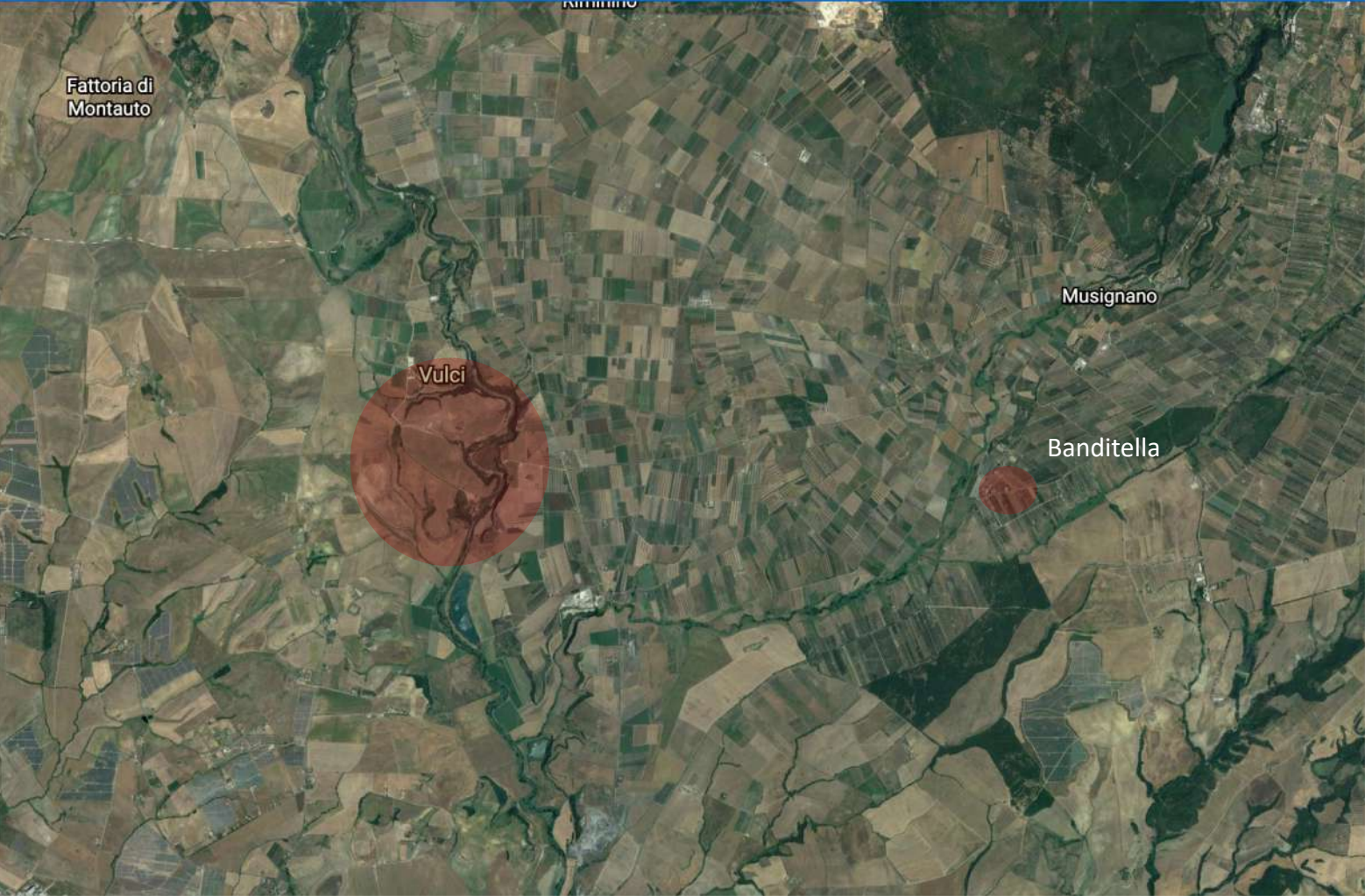
I principali tipi di santuari in ambito etrusco-meridionale

- I. Santuari urbani → all'interno del perimetro della città
- II. Santuari suburbani → immediatamente al di fuori del perimetro della città segnato dalle mura; grazie ad essi si stabiliva un primo «contatto» con il mondo esterno
- III. Santuari di necropoli → situati all'interno di una necropoli
- IV. Santuari extraurbani → «ci si riferisce a santuari non indiscriminatamente posti lontano dalla città o dal suo immediato suburbio, ma solo a quelli che, nonostante tale lontananza, mostrano di aver goduto di una particolare considerazione da parte delle città»
- V. Santuari di campagna → santuari «campestri», svincolati dai suburbi cittadini; santuari di comunità rurali o riferibili a piccoli insediamenti sorti nell'hinterland delle grandi città

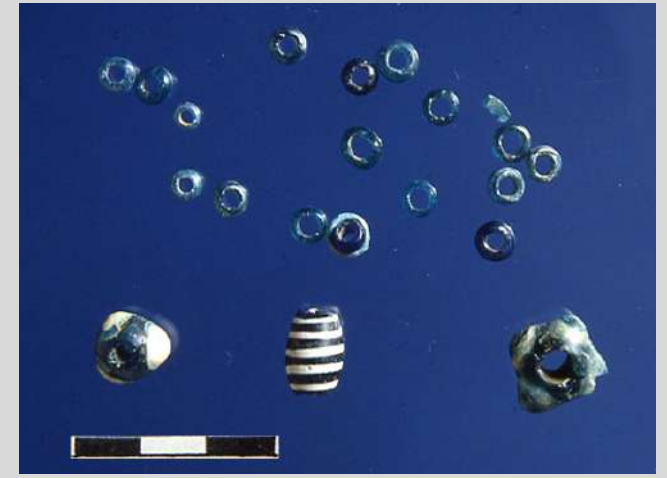
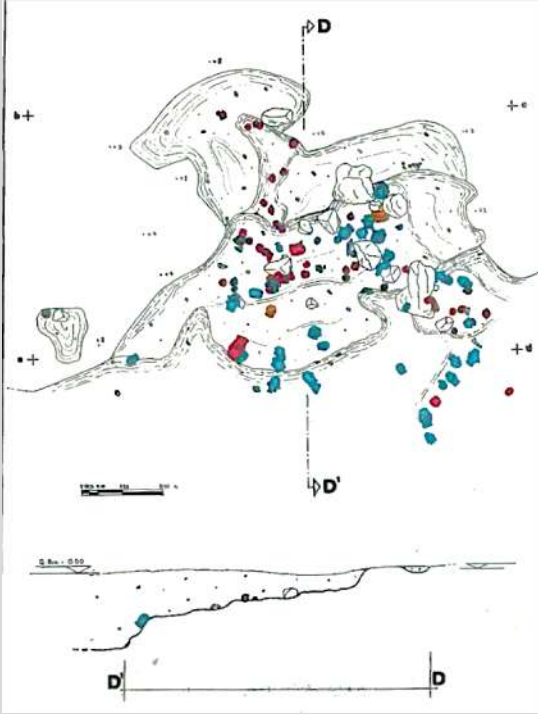


G. Colonna (a cura di), *Santuari d'Etruria*, cat. mostra (Arezzo 1985), Milano 1985

Il deposito votivo di Banditella (Canino - VT)

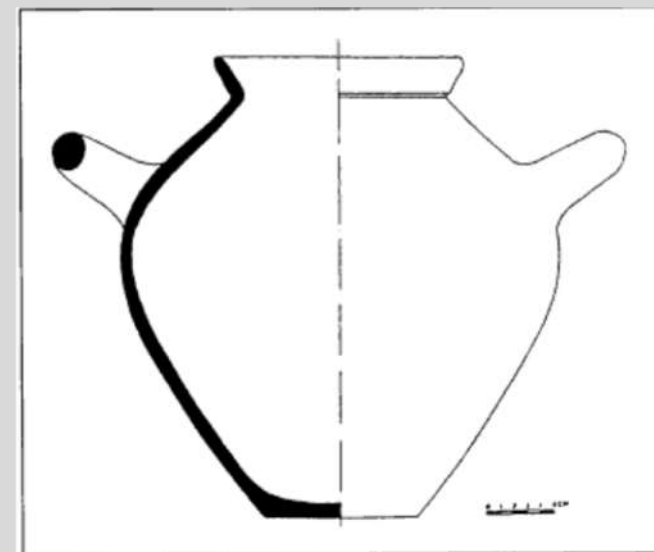


Il deposito votivo di Banditella (Canino - VT): VIII-VII sec. a.C.



Cortesia Dott.ssa E. Biancifiori

Il deposito votivo di Banditella e un confronto....azzardato: il deposito votivo della «Grotta di Campetti» a Veio (V-IV sec.a .C)



Il deposito votivo di Banditella (Canino - VT): uno straordinario «anathema»



Alt. 9 cm



Particolari



Il bronzetto nell'attuale esposizione presso il Museo della Ricerca Archeologica di Vulci (Canino-VT)

Il deposito votivo di Banditella (Canino - VT): uno straordinario «anathema»



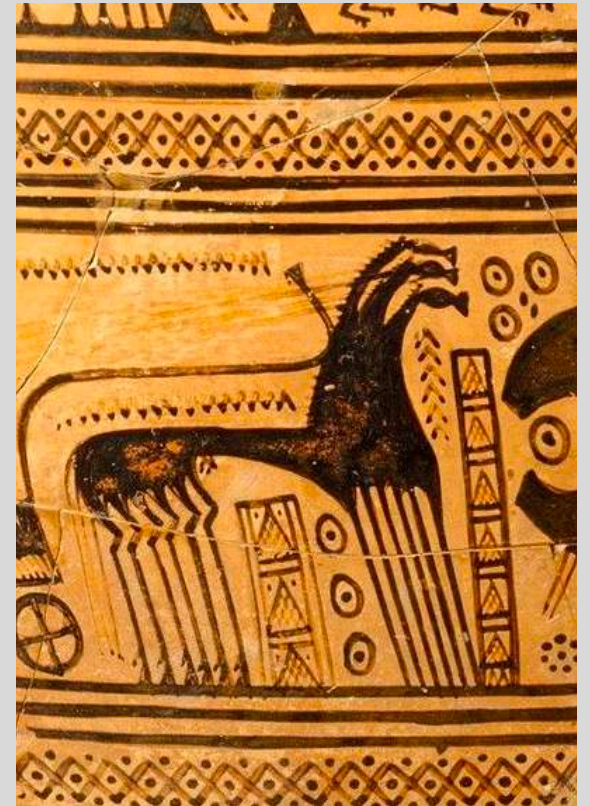
Cratere etrusco-geometrico di produzione ceretana (?) a Basilea



Bronzetto da Olimpia



Cratere geometrico attico dell' «Hirschfeld Workshop» e particolare



Particolare di un dinos etrusco-geometrico del Pittore Argivo

Il deposito votivo di Banditella (Canino - VT): uno straordinario «anathema» e il suo *pendant* (rubato e disperso)



Foto di cavallino in bronzo conservata in un archivio sottoposto a sequestro dai CC TPC



Ricostruzione ipotetica del gruppo (A. Naso)



Bacile in bronzo da Olimpia

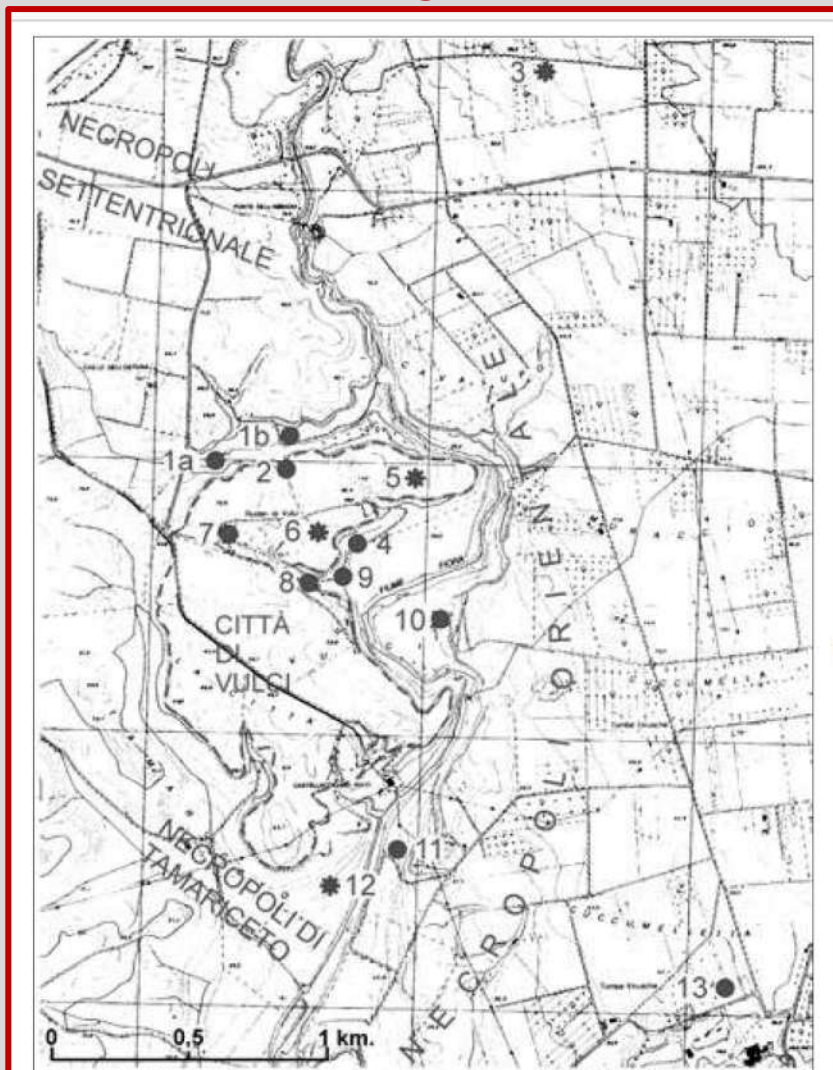


Cratere etrusco-geometrico di produzione ceretana (?) a Basilea

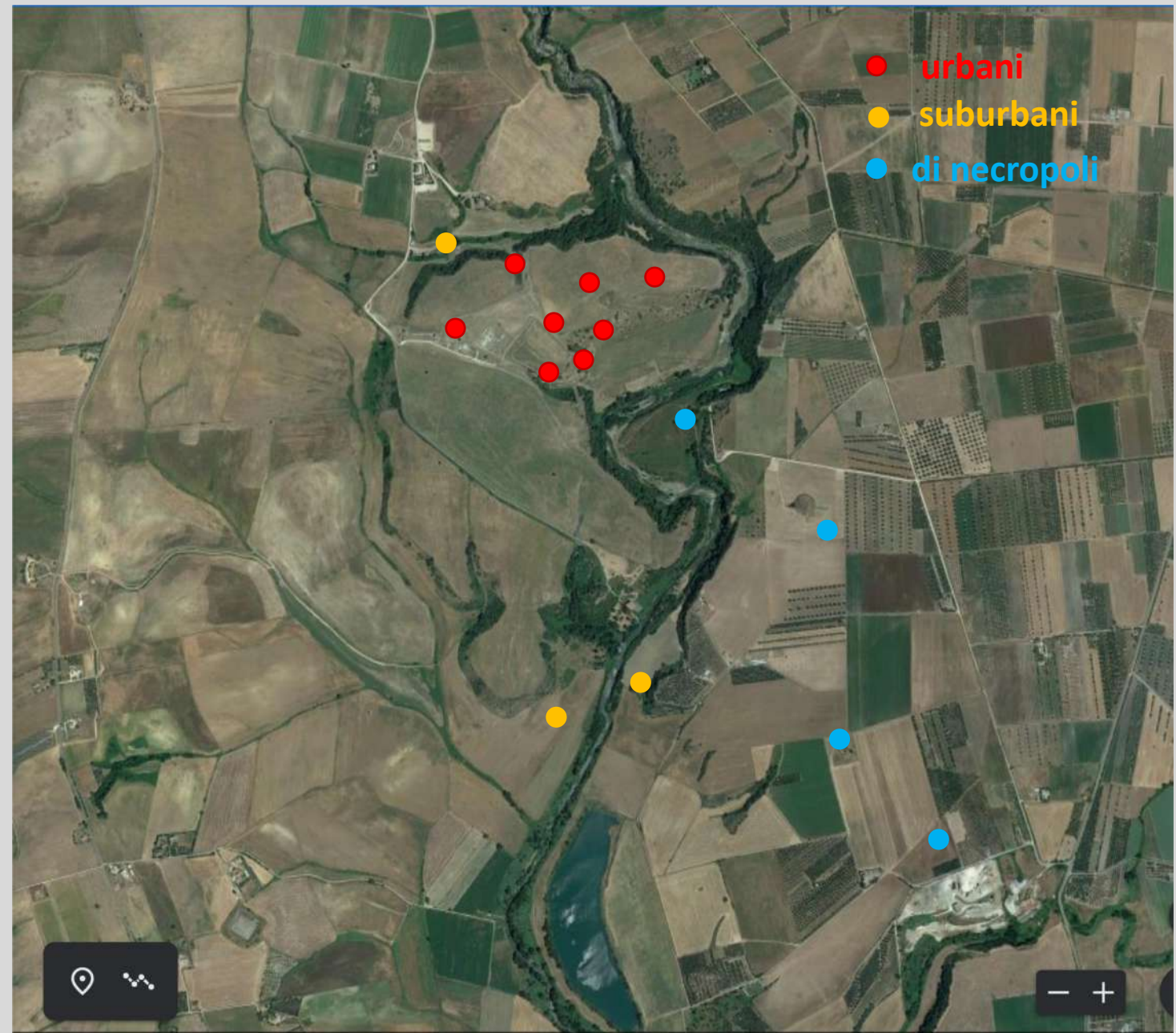


Lebetes etrusco-geometrico del Pittore Argivo

Vulci: localizzazione dei luoghi di culto urbani o prossimi alla città

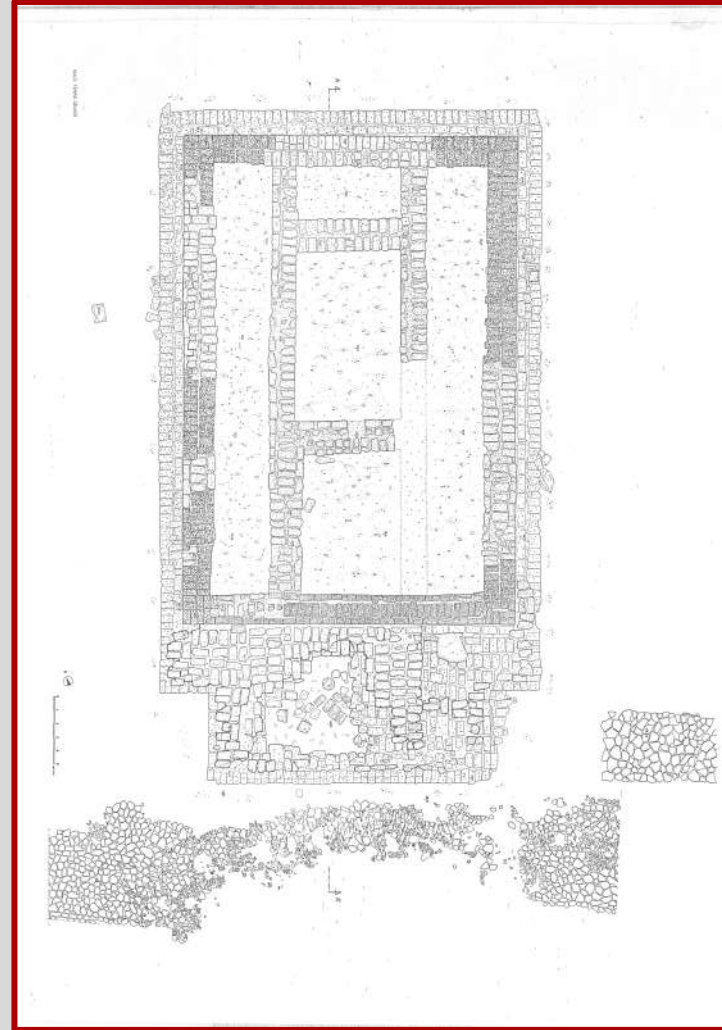
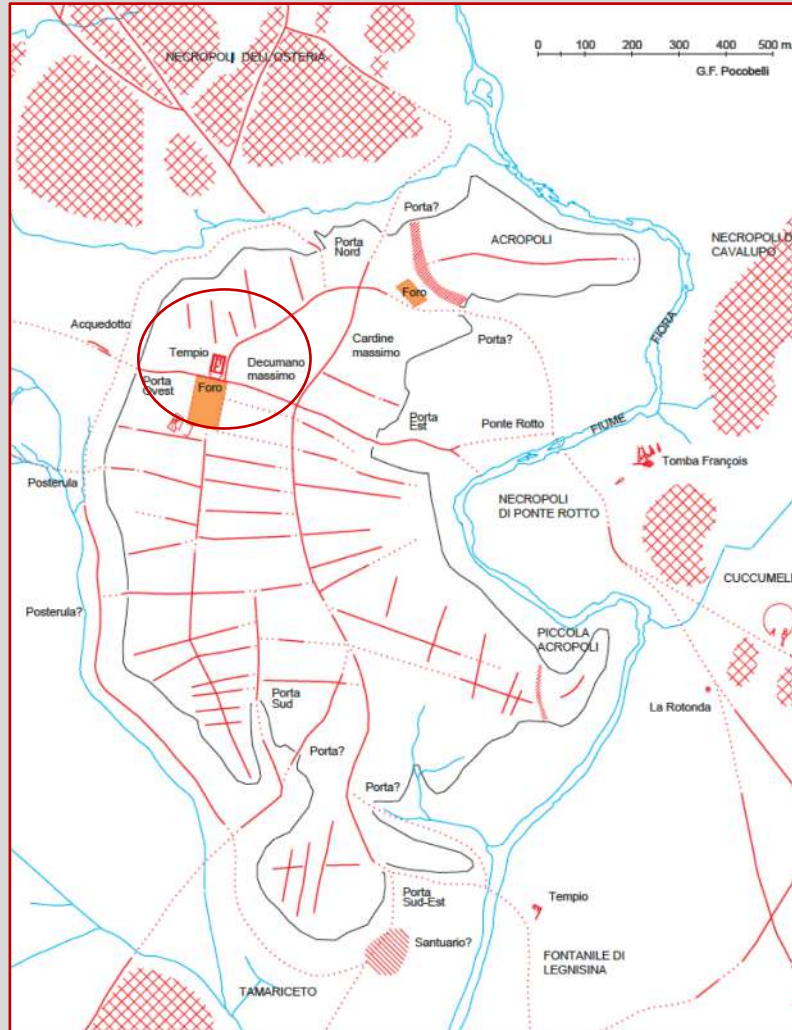


- | | |
|--|---|
| ● LOCALIZZAZIONE INCERTA | 7. Tempio Grande |
| 1a-1b: Area sacra del Carraccio | 8. Sacello di Ercole |
| 2. Deposito votivo di Porta Nord | 9. Vasca di Porta Est |
| 3: Luogo di rinvenimento testa femminile in terracotta (26-5-1955) | 10. Sacello funerario di Ponte Rotto |
| 4: Area I | 11. Santuario di Fontanile di Legnisina |
| 5: Strutture monumentali dell'Acropoli | 12. Santuario suburbano (?) di Tamariceto |
| 6: Santuario (?) del Poggetto | 13: Tempio di Ponte Sodo |



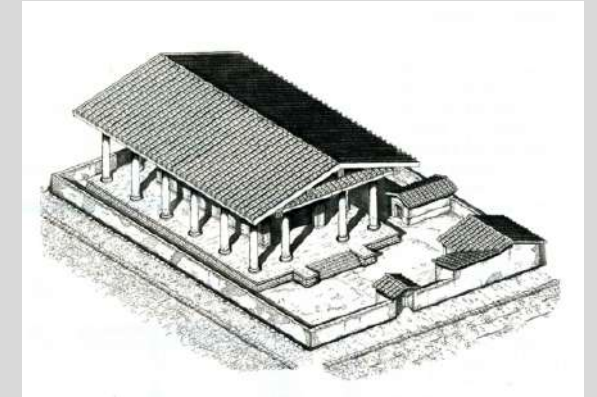
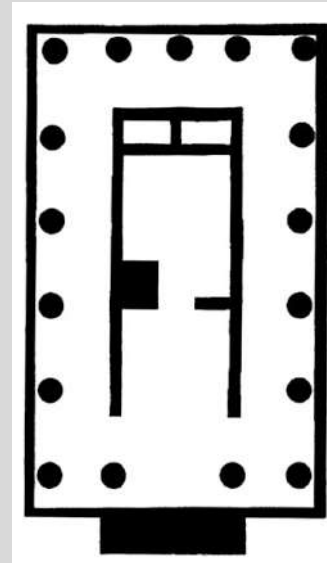
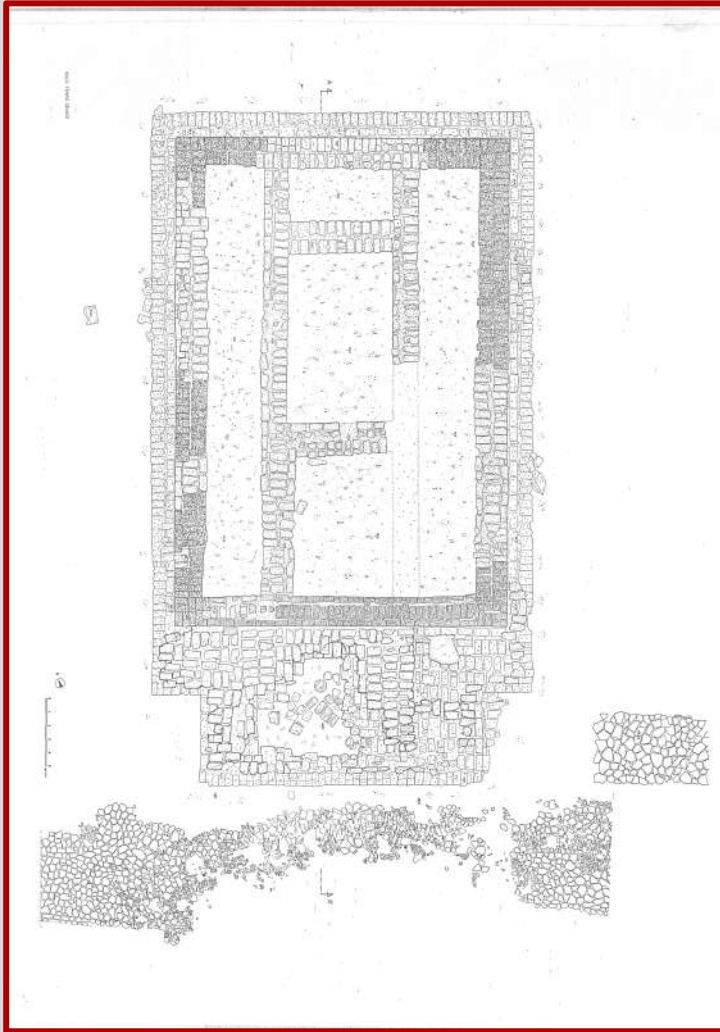
Santuari urbani

Il «Tempio Grande»

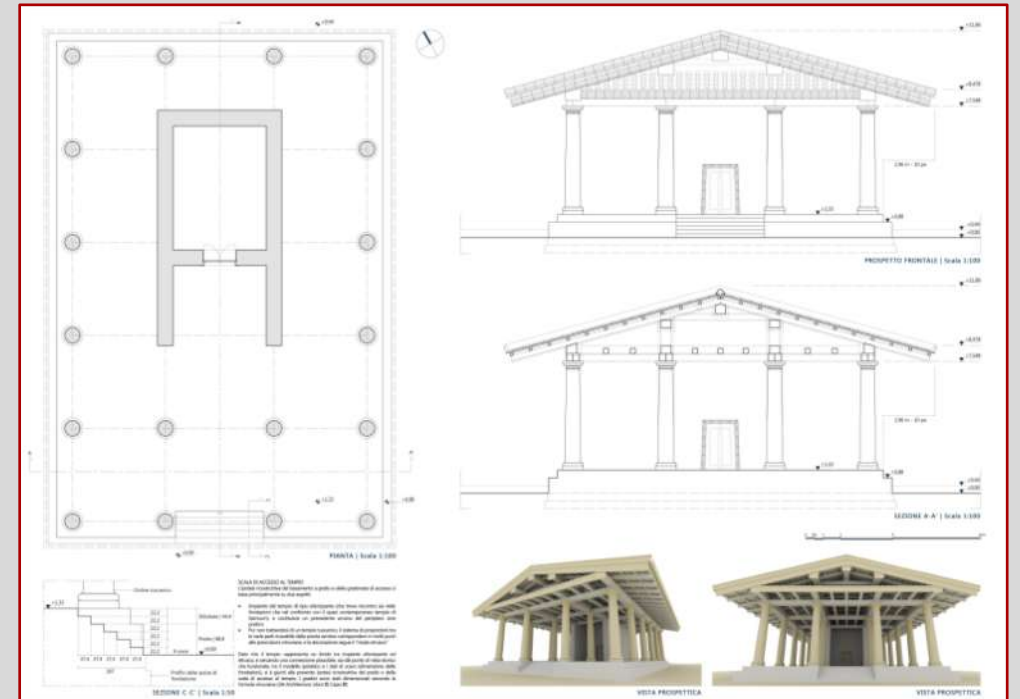


Santuari urbani

Il «Tempio Grande»

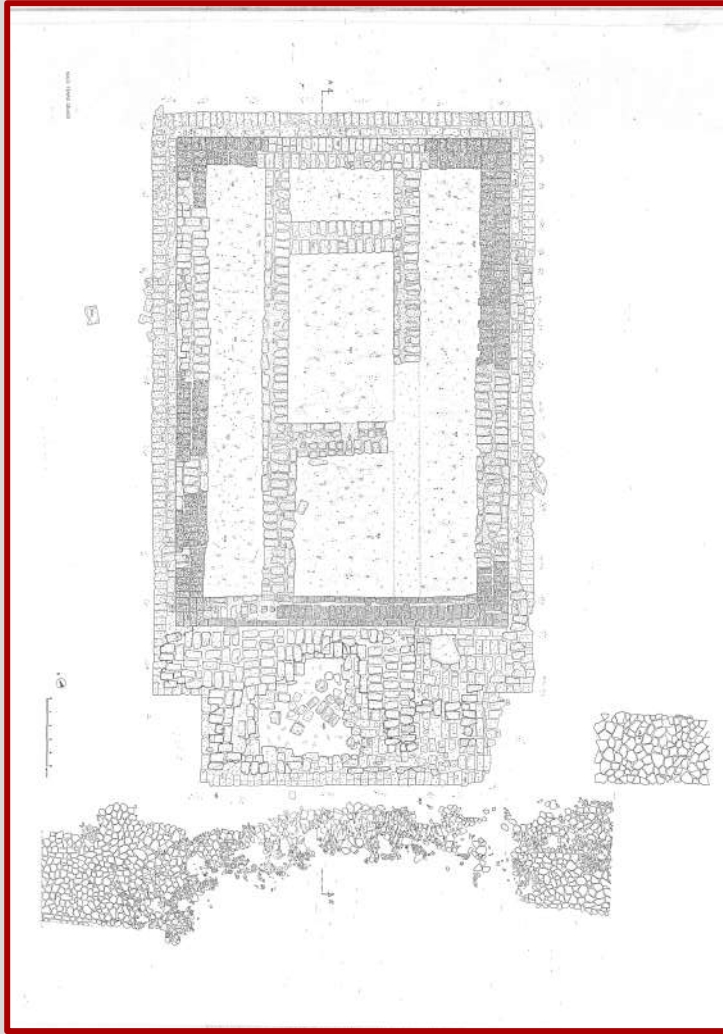


Tempio urbano di Tinia a Marzabotto

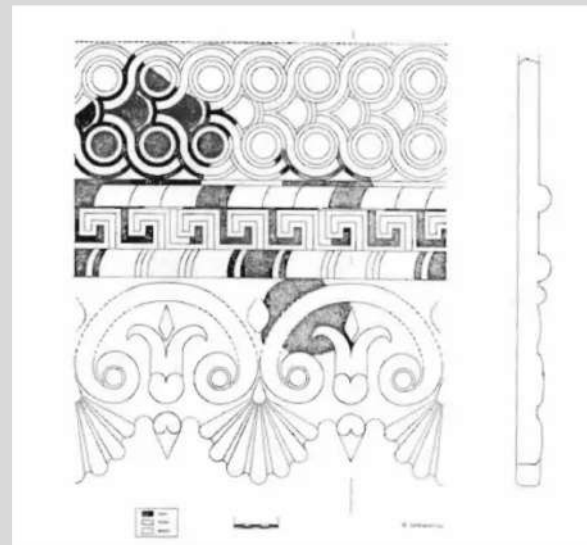
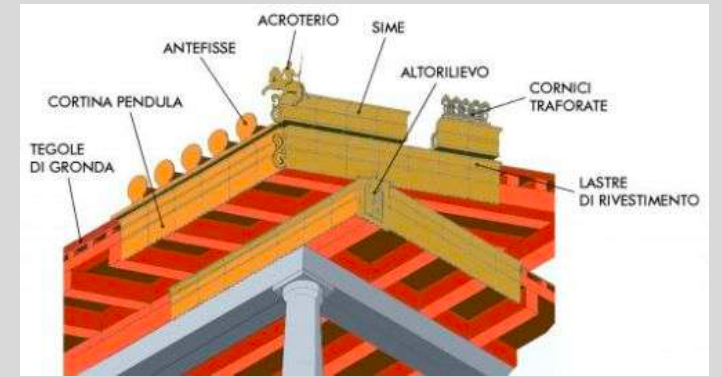


Tempio di Uni – Astarte (B) di Pyrgi

Il «Tempio Grande»: le terrecotte di fase arcaica (500 a.C. ca.)



Sima



Lastra di rivestimento



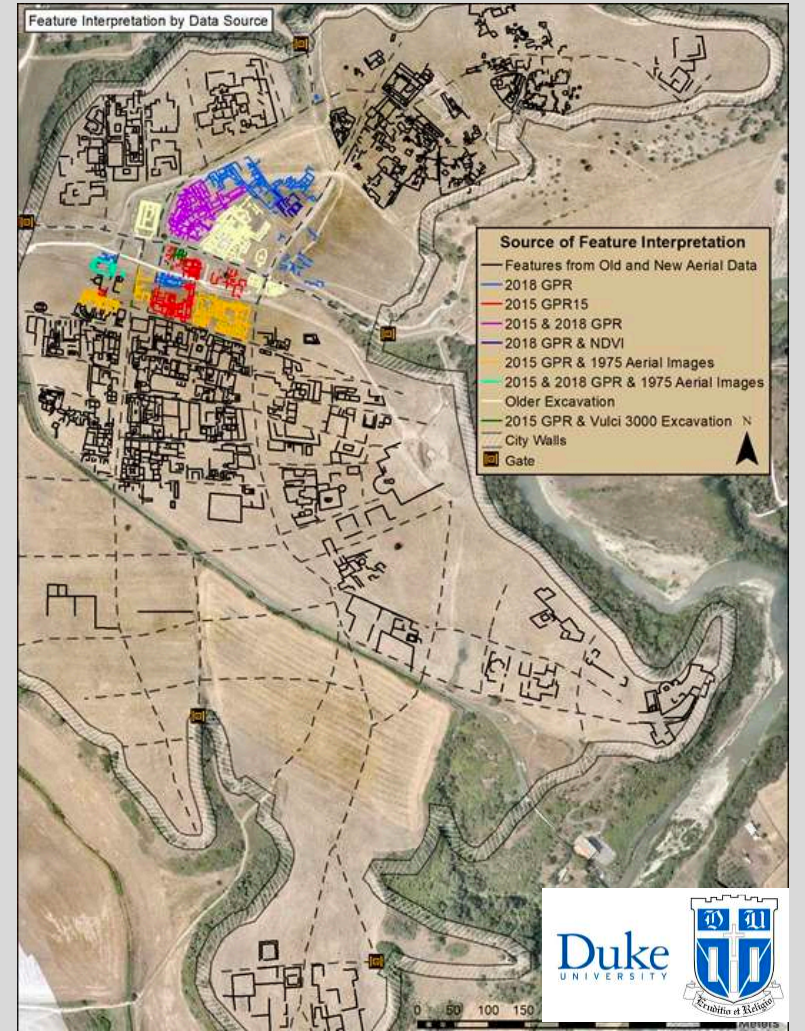
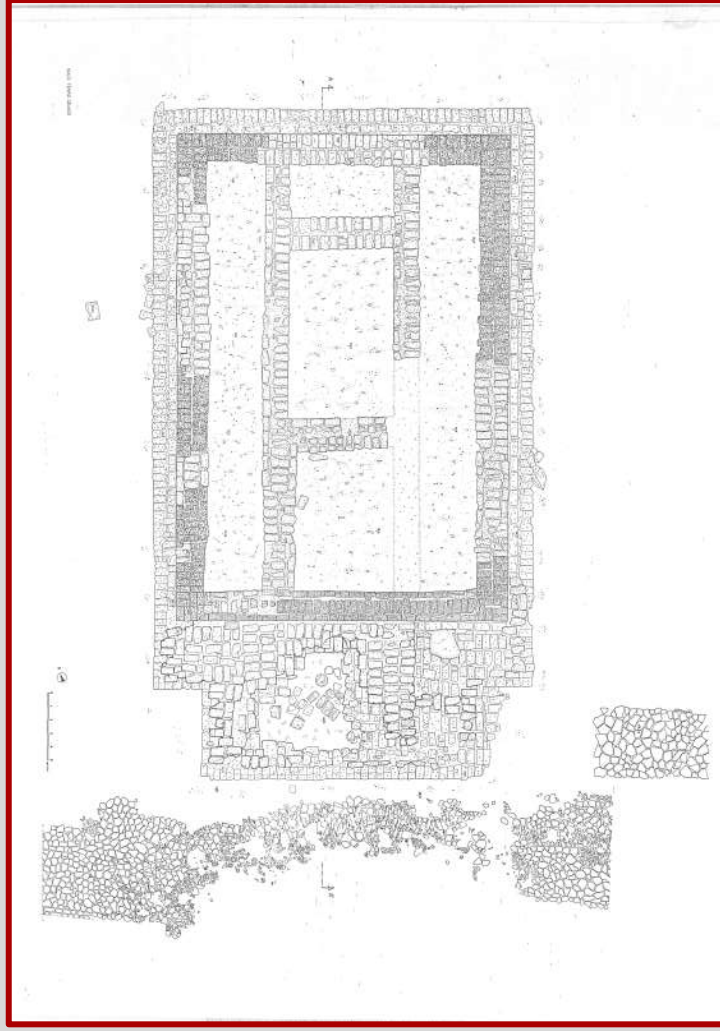
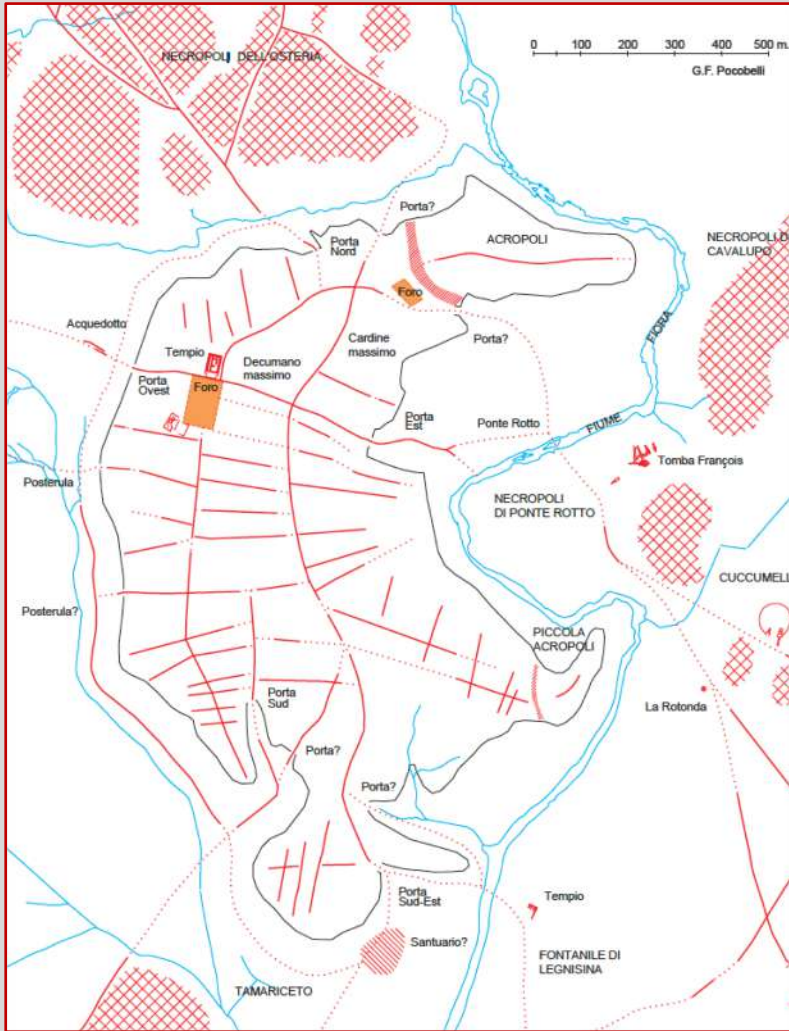
Fr. di sima con elemento plastico



Fr. di antefissa



Retro di lastra di rivestimento con iscrizione dipinta: *Mener(vas)*



Cortesia
 Dott.ssa Katherine McCusker Duke Dig@lab

Santuari urbani: il problema della localizzazione del tempio indagato dai Campanari nell'Ottocento



Parti di fregio al Museo Gregoriano Etrusco



Kylix attica a fondo bianco (int.) e figure rosse (est.) del Pittore di Pistoxenos al Museo di Berlino



Elementi in terracotta al Museo Gregoriano Etrusco



Statuine votive «da Vulci o Caere» al Museo Gregoriano Etrusco

Il problema della localizzazione del tempio indagato dai Campanari nell'Ottocento: il bidentale o «fulgur conditum»

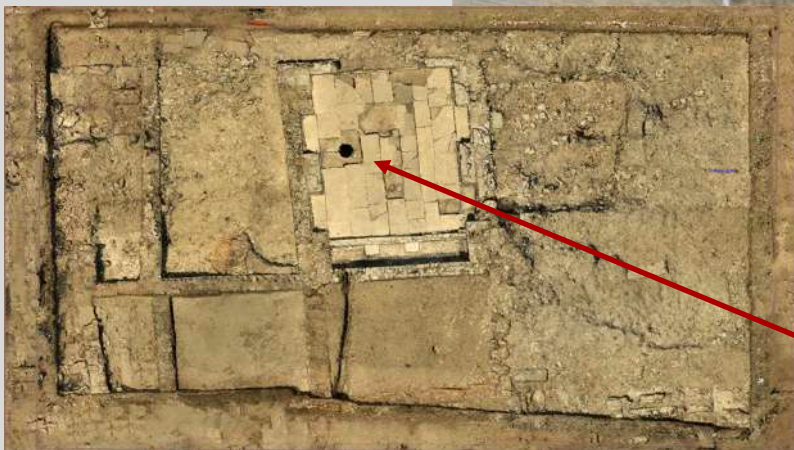
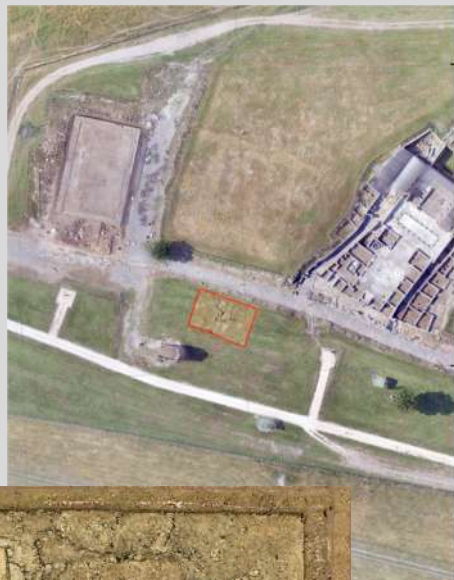


Materiali dal bidentale di Vulci (scavi Campanari)



Ricostruzione ipotetica di bidentale e «fulgur conditum» recentemente rinvenuto a Todi (I-II d.C)

Gli scavi della Duke University nell'area urbana (2016-in corso)



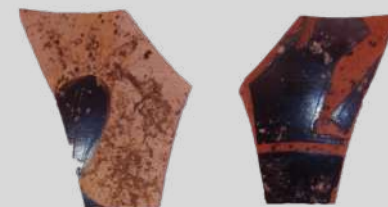
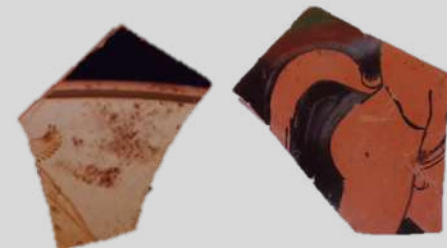
pomello di ciotola-coperchio in impasto rosso-bruno con digrafo Śe



Frammento di piattello o coppa «Spurinas», con resti di iscrizione Fa (--) e confronto da Pyrgi



Frammento di glaux attica a f.r. e confronto generico



Frammenti di grande kylix o phiale attica nella tecnica a figure rosse e a fondo bianco



Terrecotte architettoniche: fr. di antefissa (?) e fr. di lastra

Gli scavi della Duke University nell'area urbana (2016-in corso)



Frammento di testa votiva



Frammenti di modellino di torre (?) e probabile confronto da Vulci



Modellino votivo di portico e confronto da Vulci

Il problema della localizzazione del tempio indagato dai Campanari nell'Ottocento e i nuovi scavi della Duke University



Antefissa dagli scavi Campanari



Frammento di antefissa dagli scavi Duke

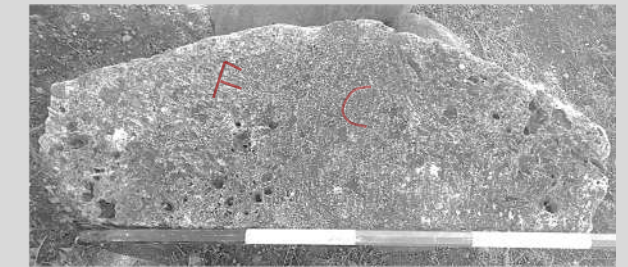
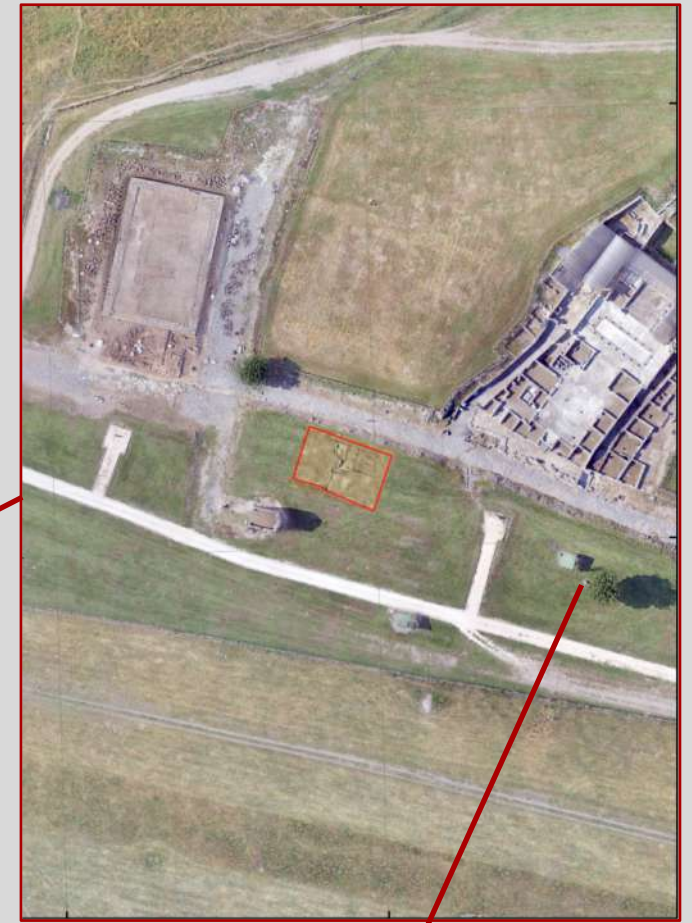


Il problema della localizzazione del tempio indagato dai Campanari nell'Ottocento e i nuovi scavi della Duke University

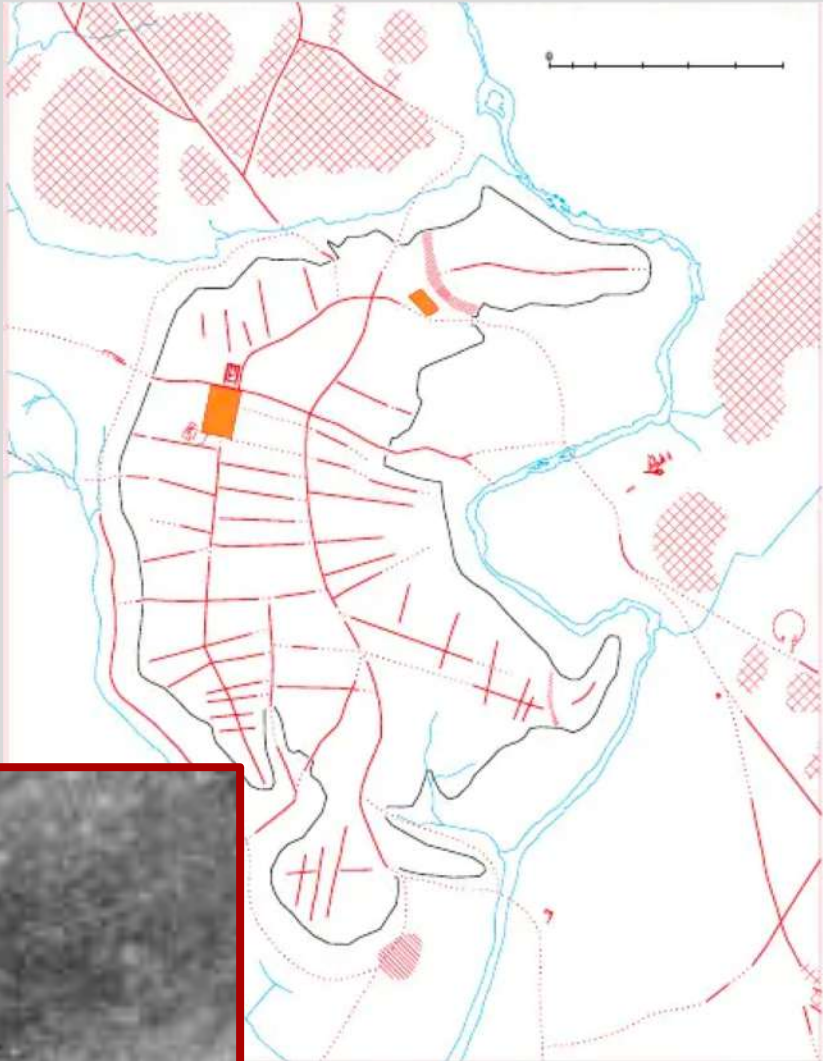


L'iscrizione, edita di recente da Moscati, è stata riferita alla «zona della Casa di Criptoportico», probabilmente perché, lasciata sul posto dagli stessi scavatori, venne trasportata al Castello della Badia con questa provenienza solo quando venne istituito il Museo Nazionale di Vulci.

La seconda iscrizione FC (CIL, XI/1,7396), oggi non più reperibile, fu interpretata dal Campanari come *fieri curavit* o *curarunt* fuorviando l'interpretazione della scoperta.



Santuari urbani: un'area sacra sull'acropoli (cd. area «AE»)



Santuari urbani: un'area sacra sull'acropoli (cd. area «AE»): terrecotte di I fase

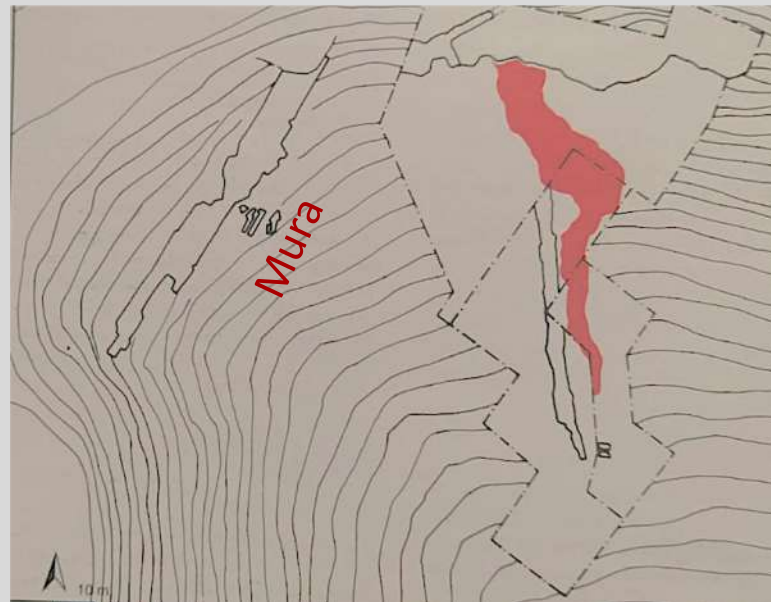


Santuari urbani: una seconda area sacra sull' Acropoli (cd. area «AC»)

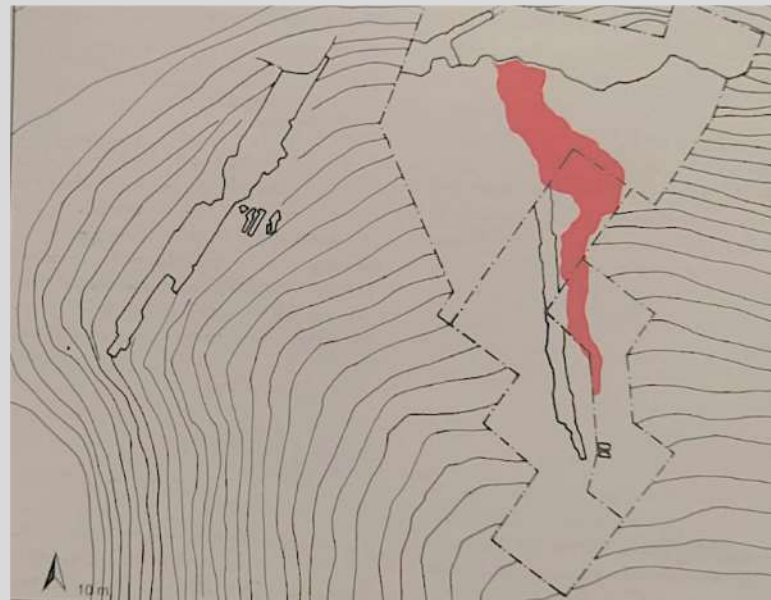
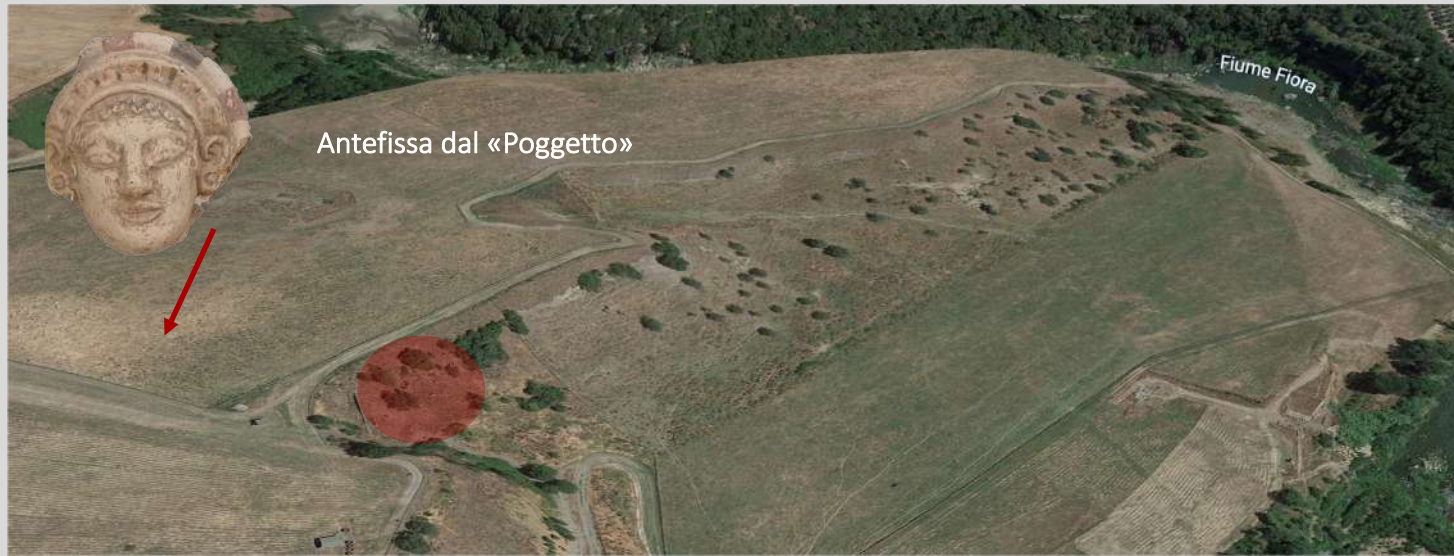


Probabile mundus

Un terzo santuario sull'acropoli e il suo (probabile) deposito votivo: lo scarico dell'Area «I»

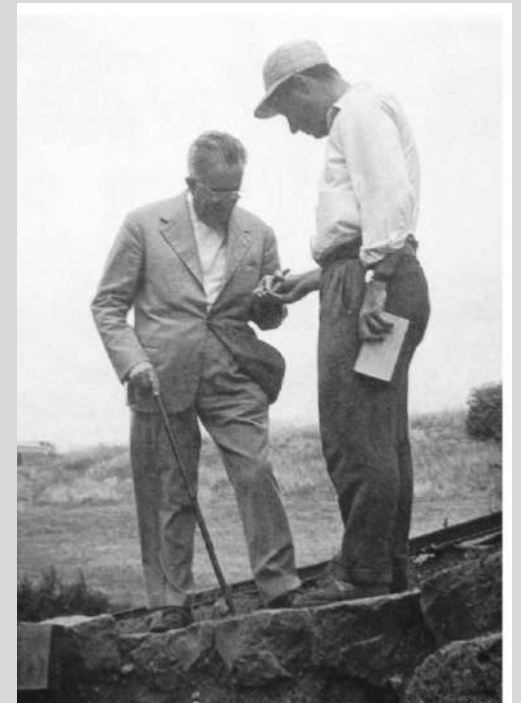


Un terzo santuario sull'acropoli e il suo deposito votivo: lo scarico dell'Area «I»



Terrecotte architettoniche dall'area I

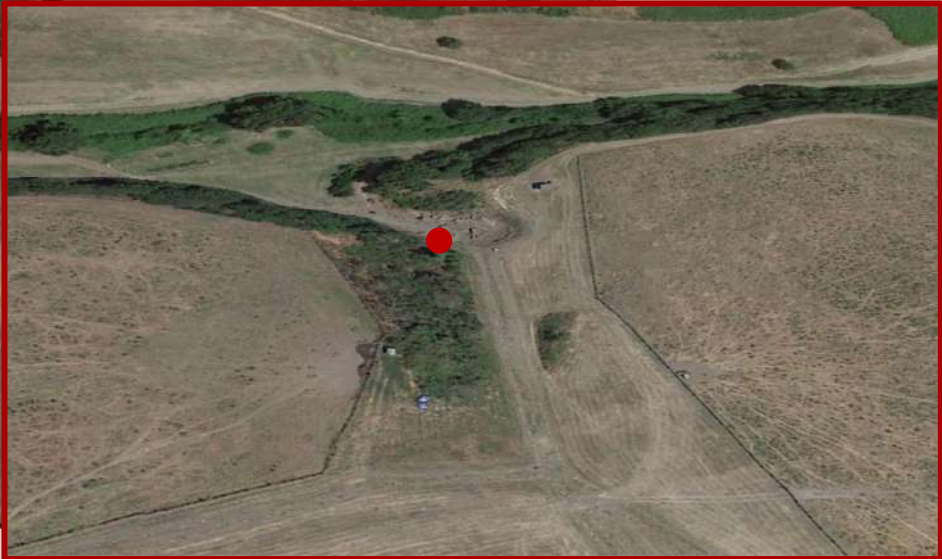
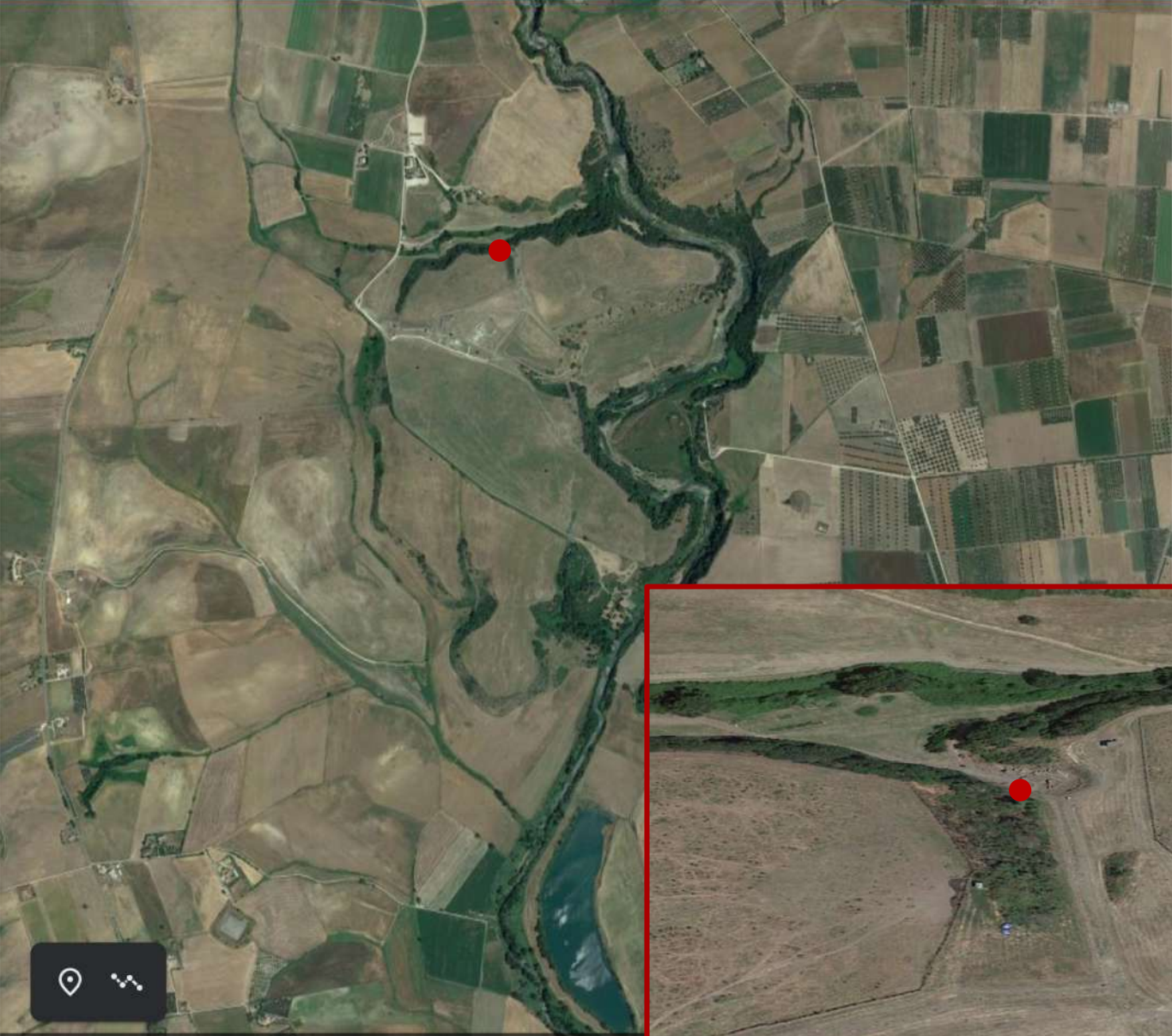
Santuari urbani. Il deposito votivo presso la Porta Nord



Il deposito votivo presso la Porta Nord: un «santuario di porta»

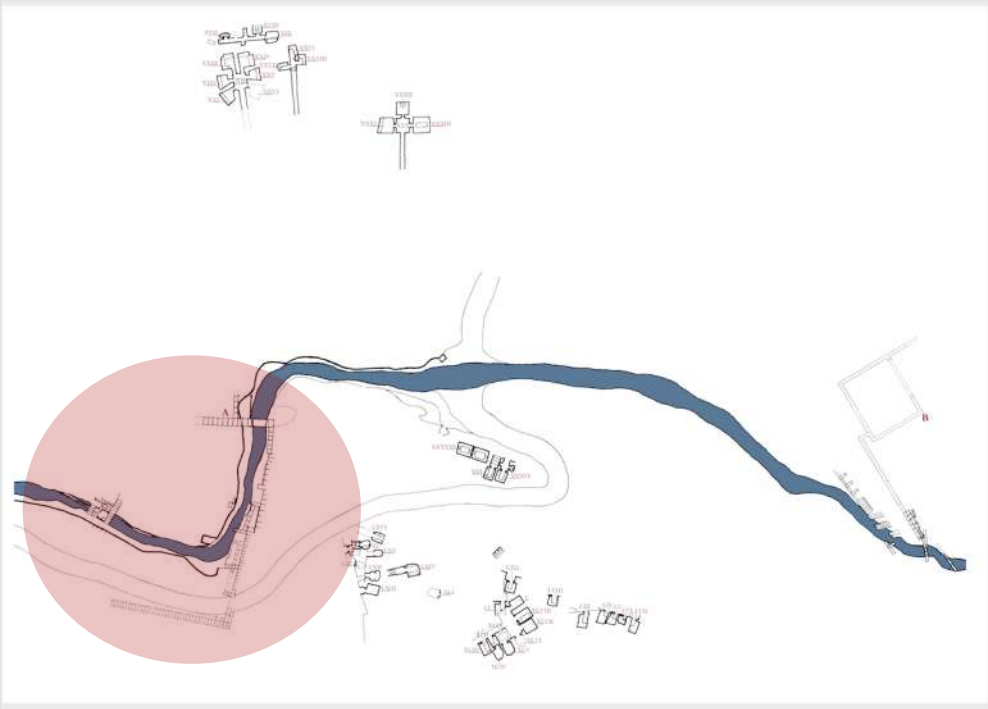


Dall'area del deposito votivo presso la Porta Nord: frammenti di antefisse a protome di Gorgone di I fase



“Dall’humus al di sopra della stipe 26/5/1956»

Santuari suburbani: l'area sacra di «Carraccio dell'Osteria» (scavi Ferraguti – Mengarelli 1929)



L'area sacra di «Carraccio dell'Osteria»: la documentazione di scavo (1929)



Taccuini di R. Mengarelli (originali dispersi)

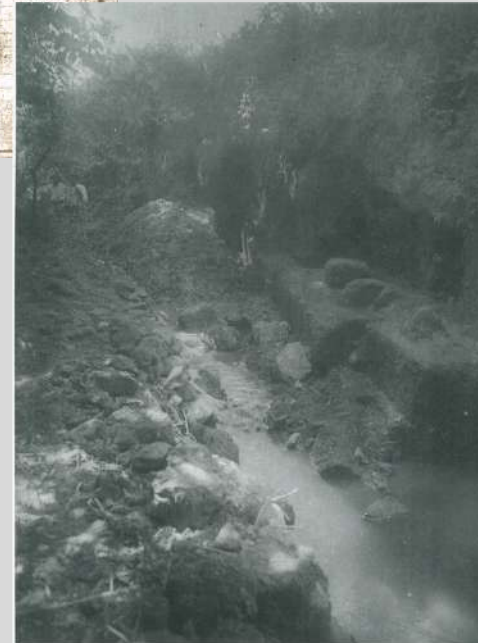


Foto di U. Ferraguti

L'area sacra di «Carraccio dell'Osteria»: i materiali



Ceramiche attiche (V sec. a.C): coppia di oinochoi a testa femminile e base di rython configurato a sfinge (a dx. confronto da Capua, cd. tomba di Brygos)



Frammento di piattello «Spurinas» e lucerna (VI-V)



Ceramica argentata (IV-III)



Basetta di nenfro per statuetta



Utero e cippetti votivi (IV-III)

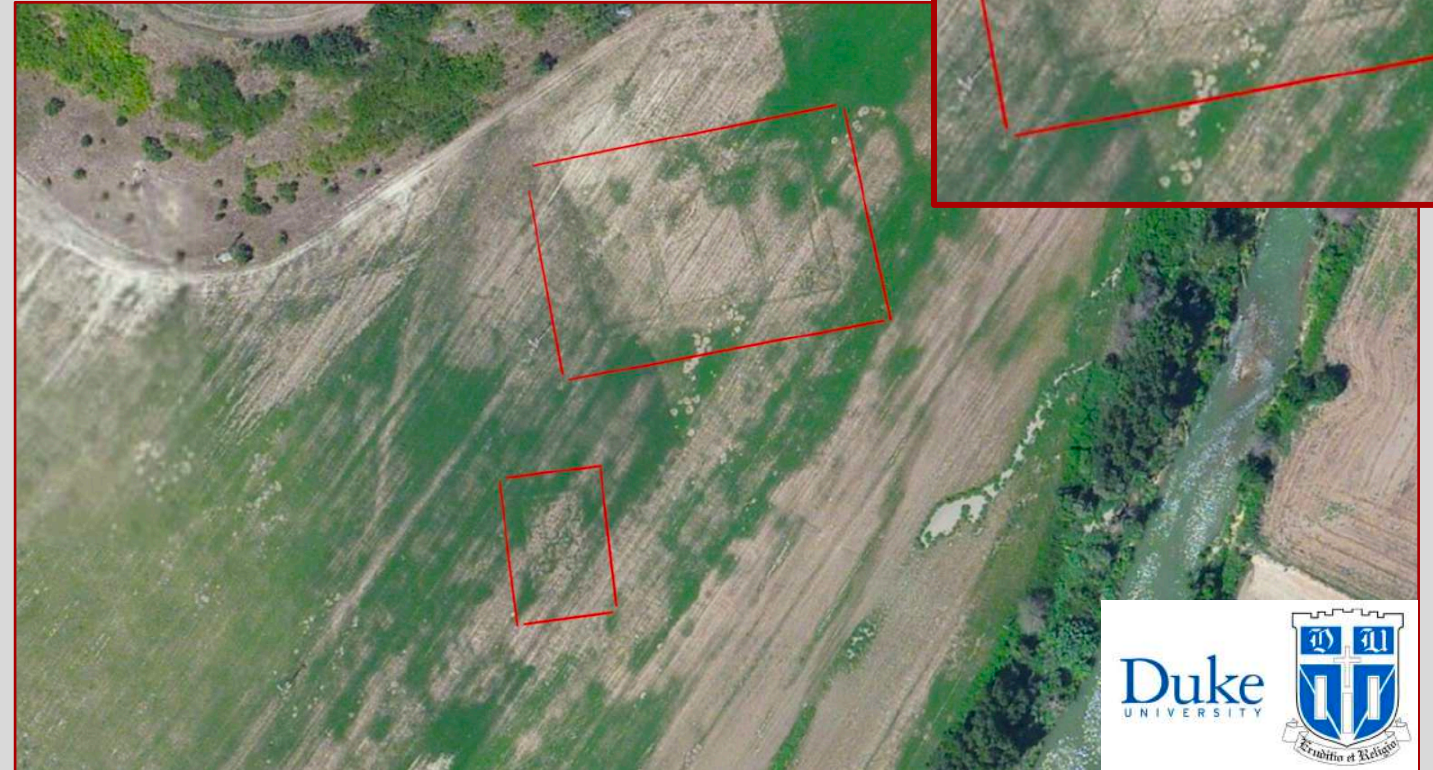
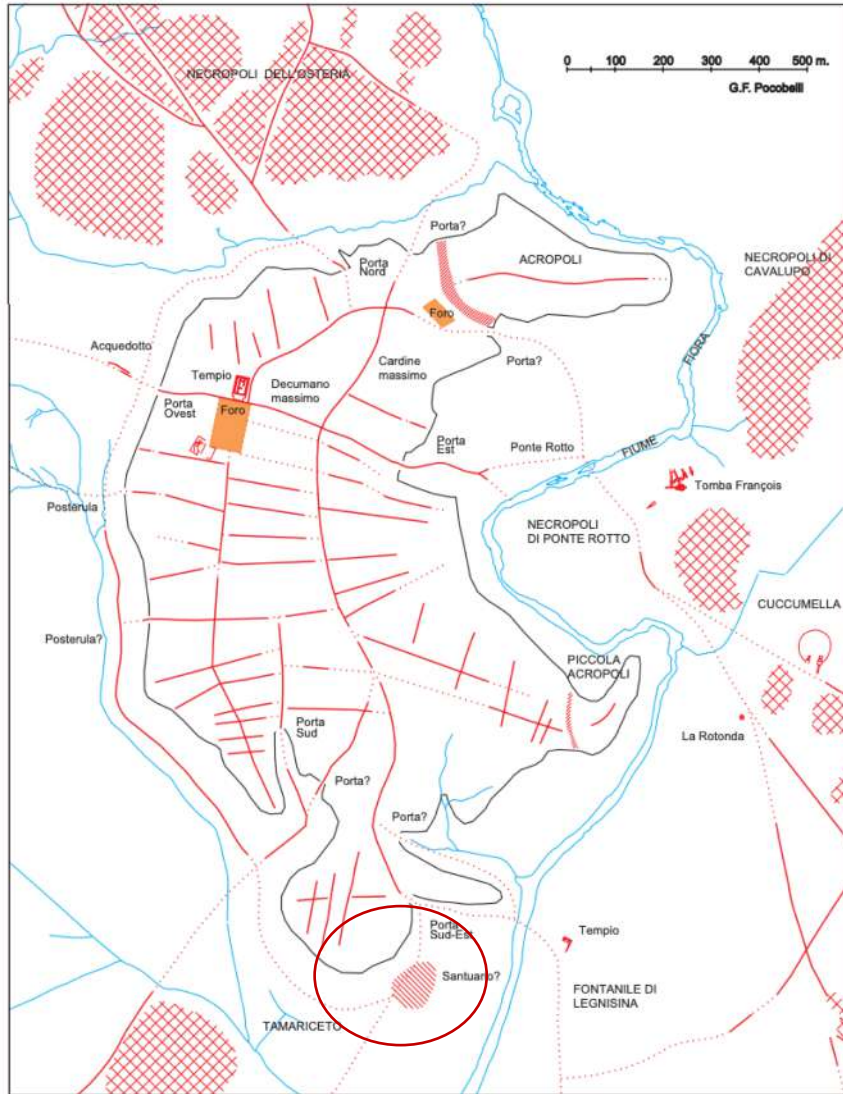


I materiali fotografati al momento della scoperta: il frammento al centro, con la raffigurazione di offerente con porcellino, è disperso

Santuari suburbani

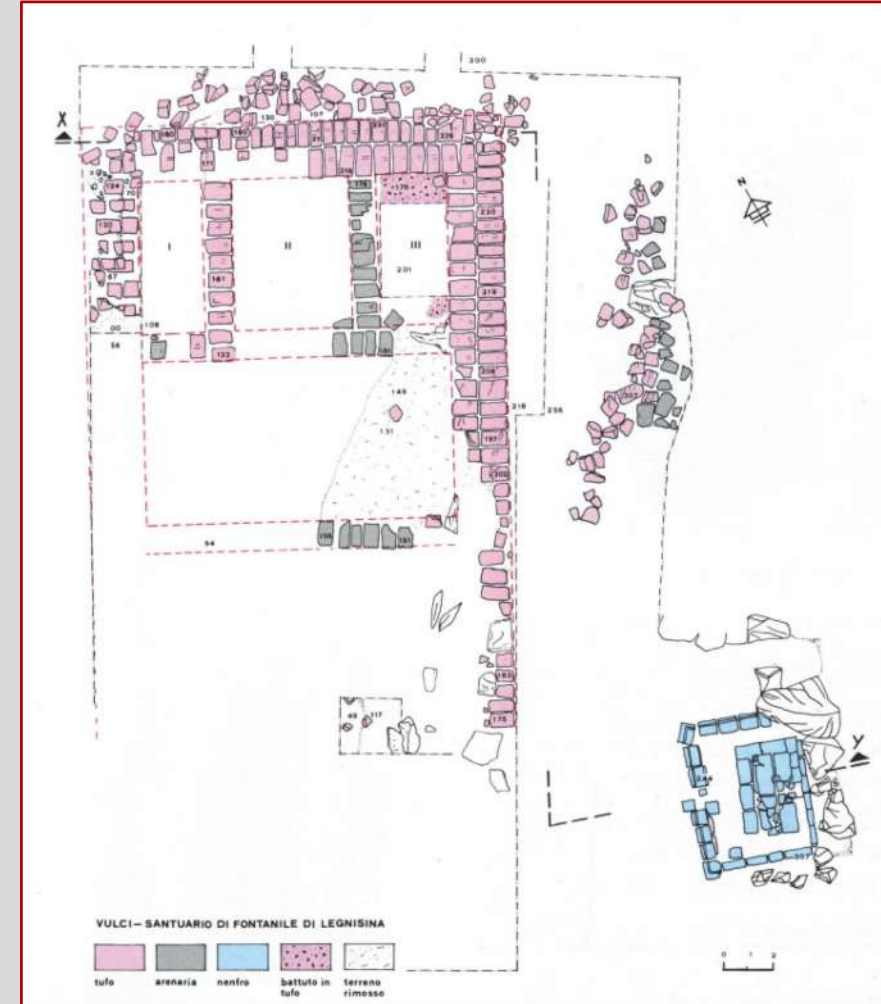
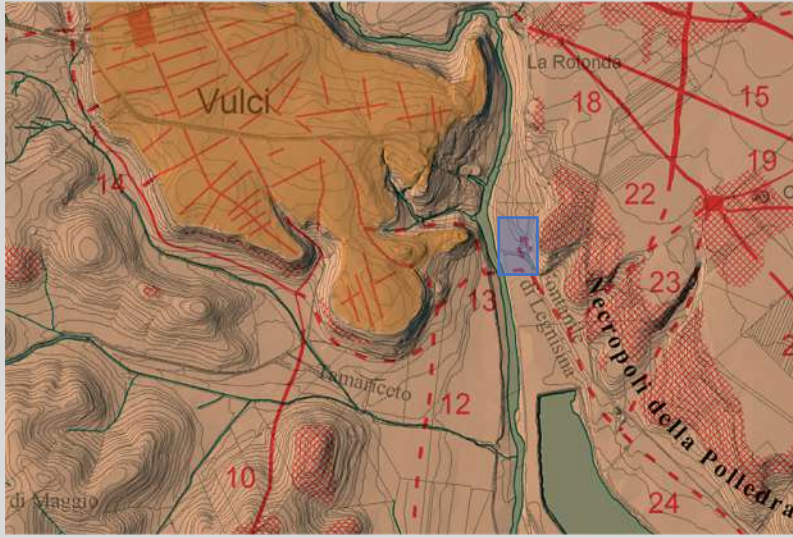
Le strutture in località Tamariceto

20



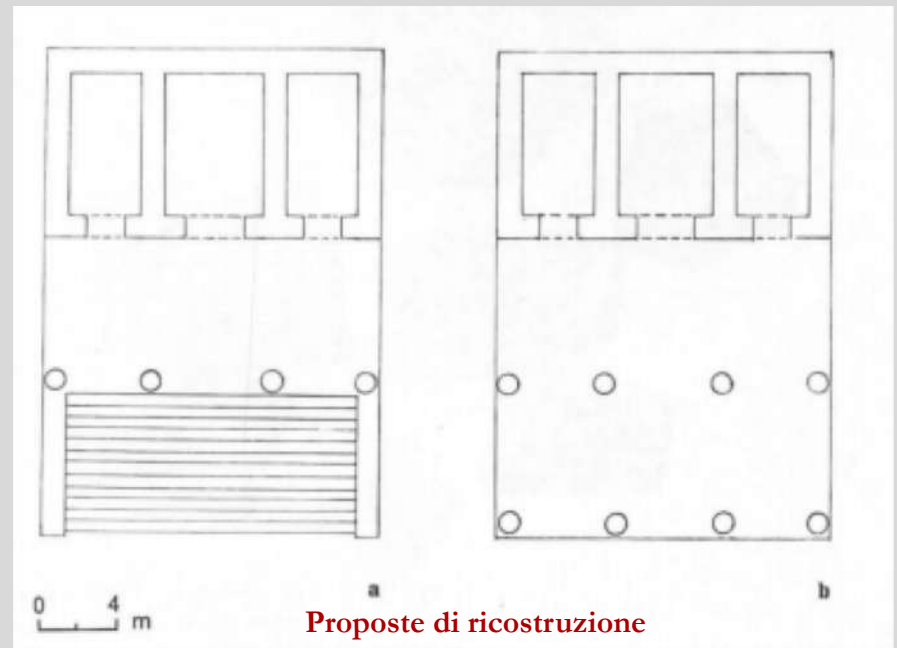
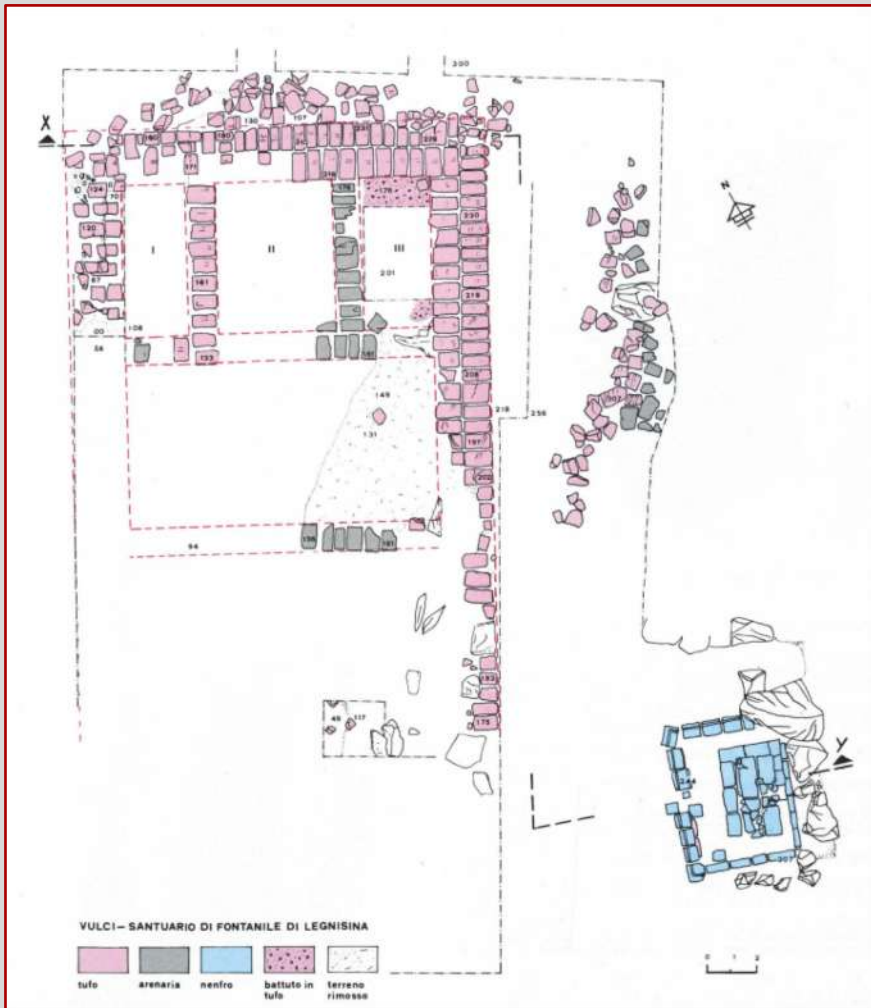
Santuari suburbani

Il Santuario di Fontanile di Legnisina e il suo contesto topografico

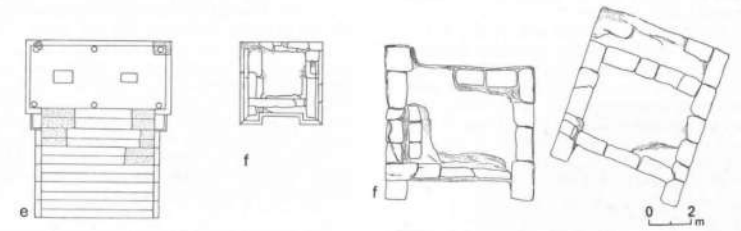
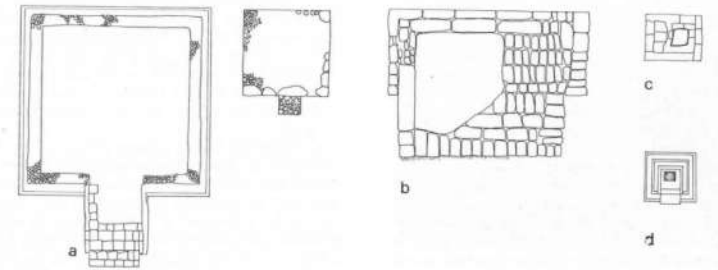
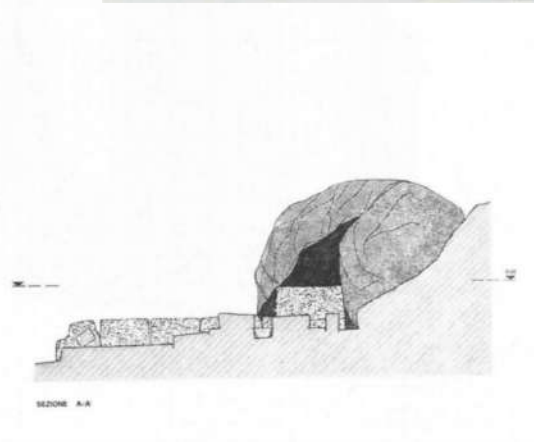
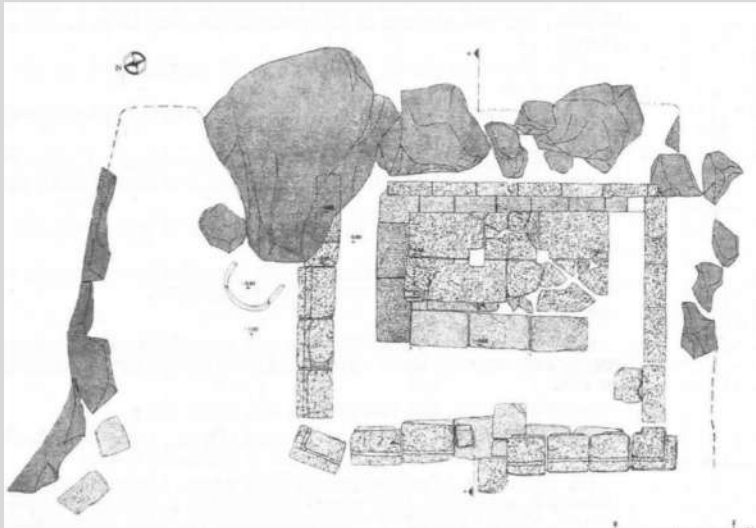
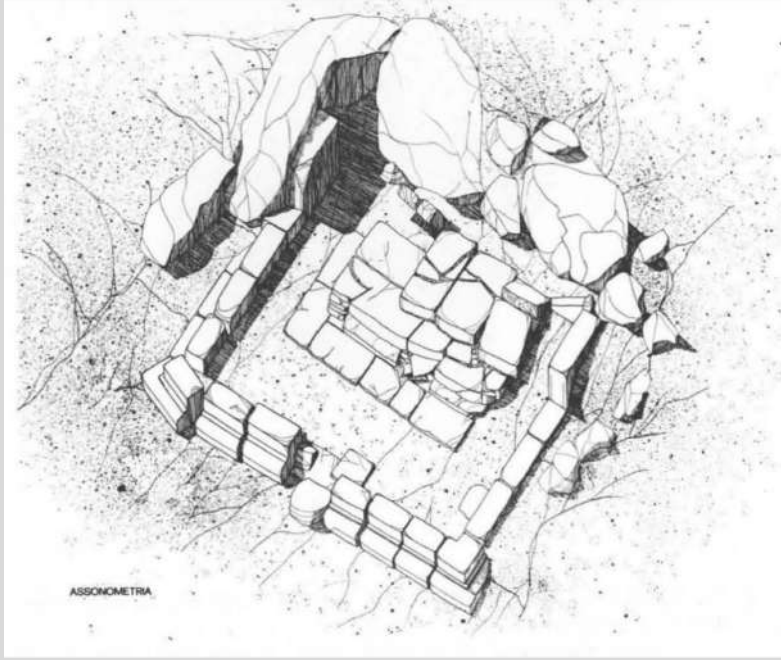


Tomba costruita della Polledrara

Santuario di Fontanile di Legnisina: il tempio



Santuario di Fontanile di Legnisina: l'altare



9 - a) "PODI" D E B DI MARZABOTTO; b) ALTARE DI VIGNANELLO; c) ALTARE DI VEIO-PORTONACCIO; d) ALTARE DI PUNTA DELLA VIPERA; e) ALTARE DEL SANTUARIO DEL FONDO PATTURELLI A CAPUA; f) TEMPIETTI FUNERARI DI PAESTUM

Santuario di Fontanile di Legnisina: il deposito votivo presso l'altare



Santuario di Fontanile di Legnisa: il deposito votivo presso l'altare

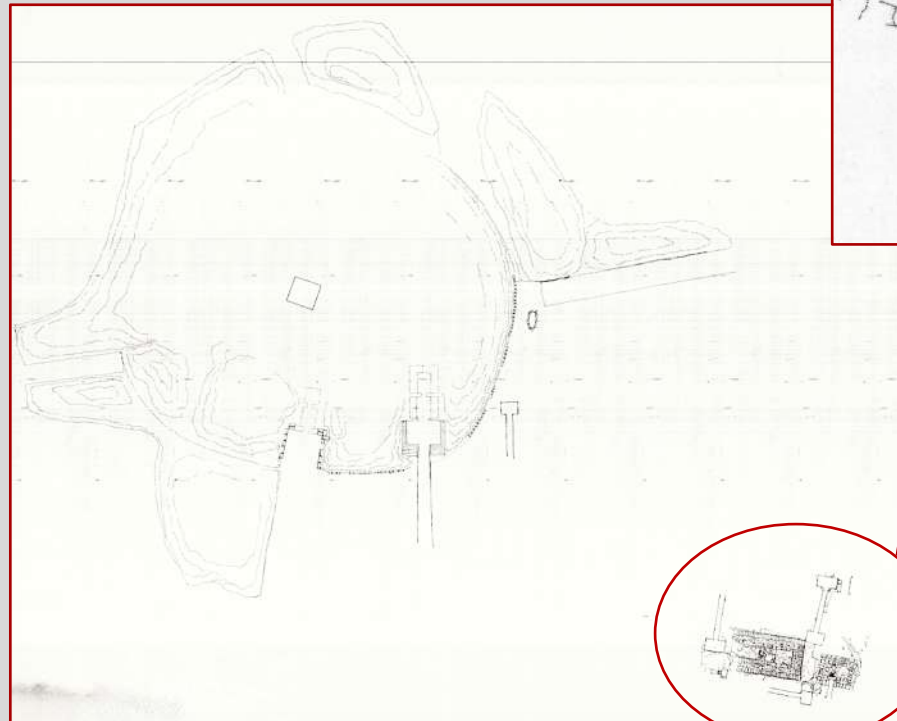
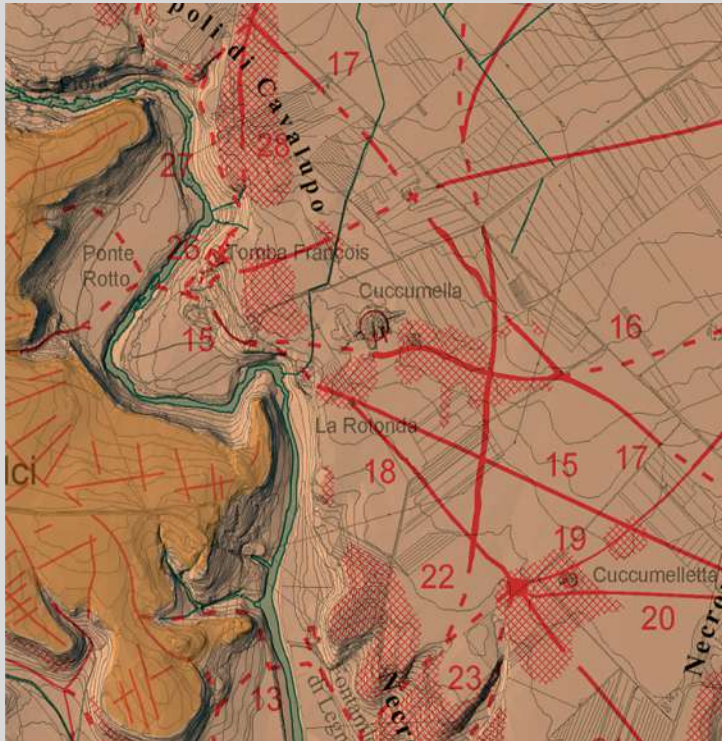
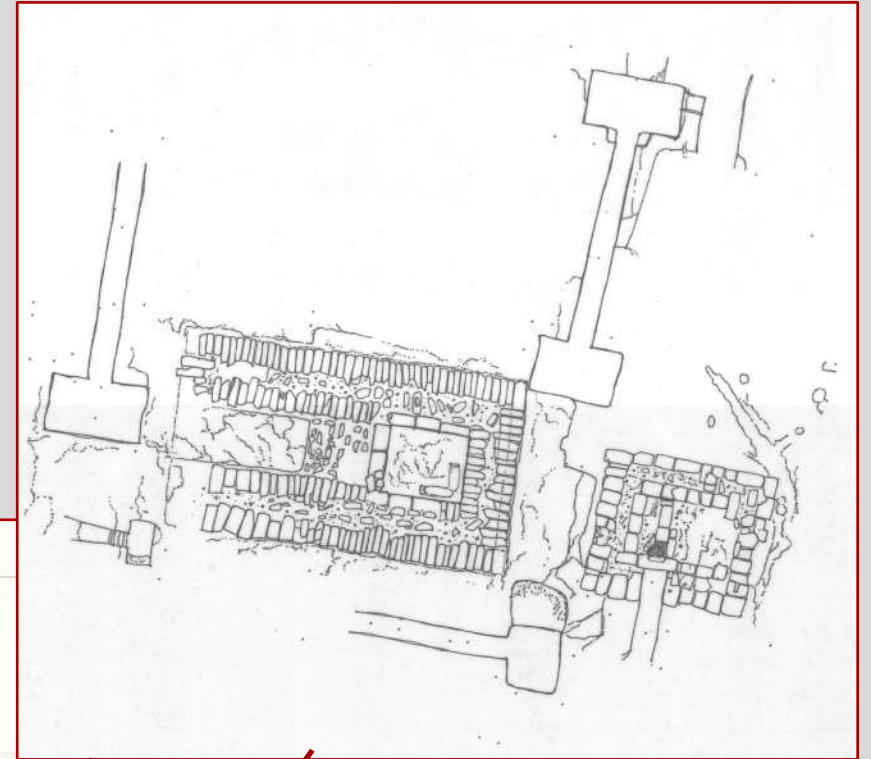


2 AIAVONIVE
 JAINV:2V0YQ7
 1919.310V2M13

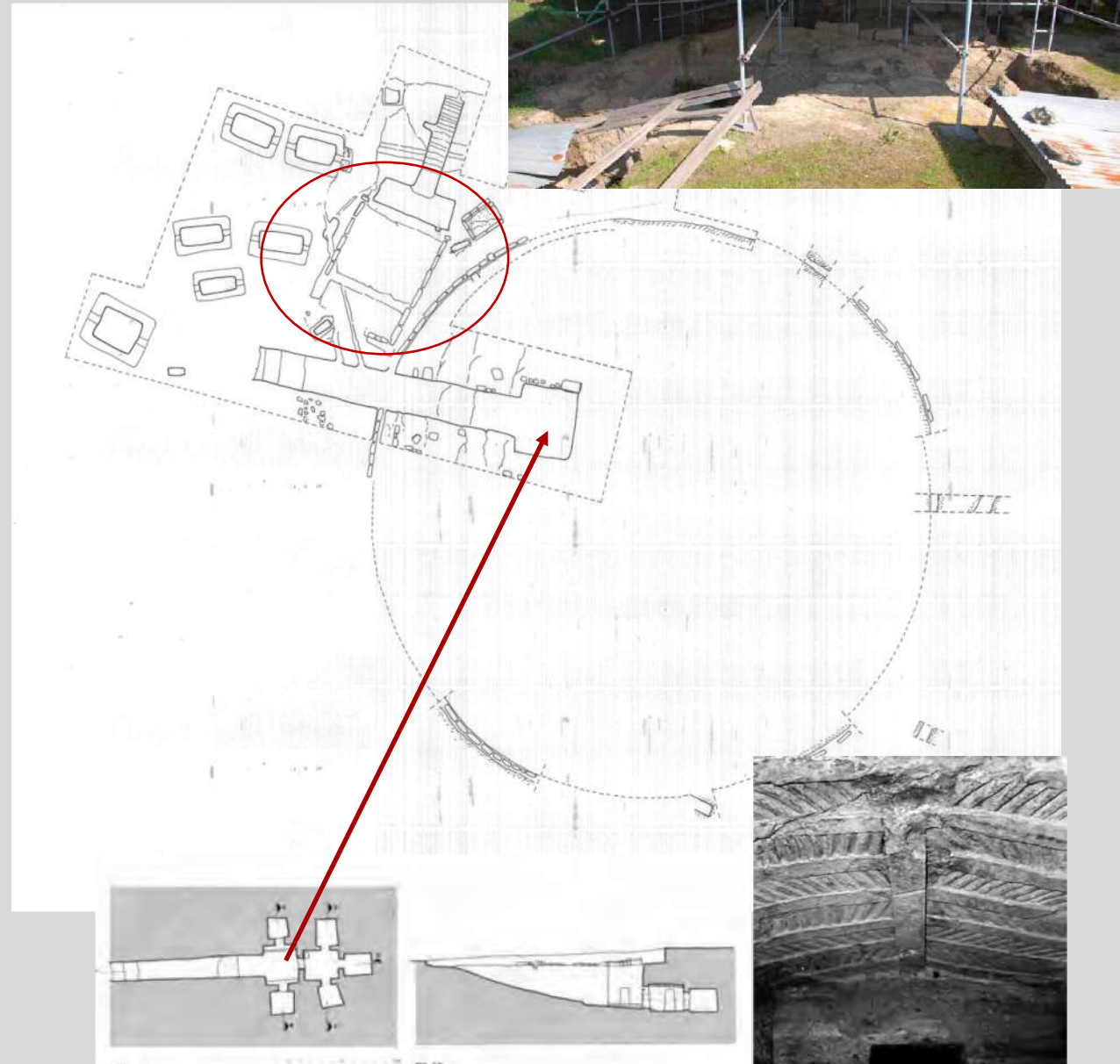
ecn turce: pive | patrus : unial | huinθnaias



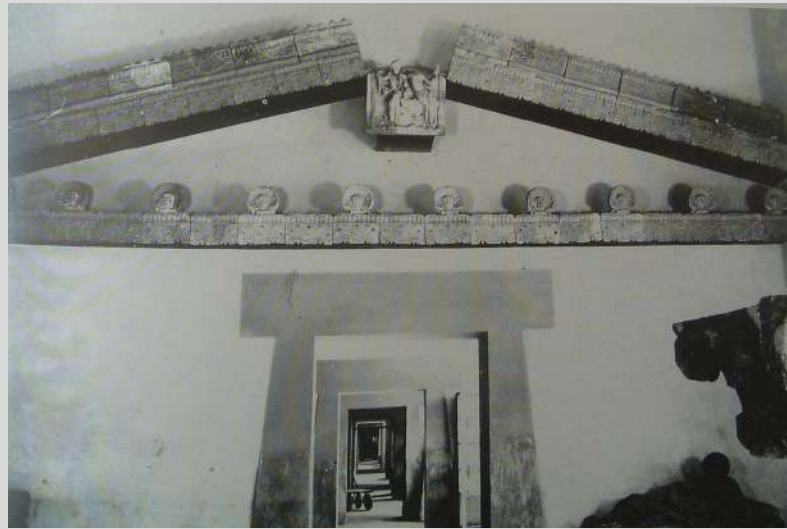
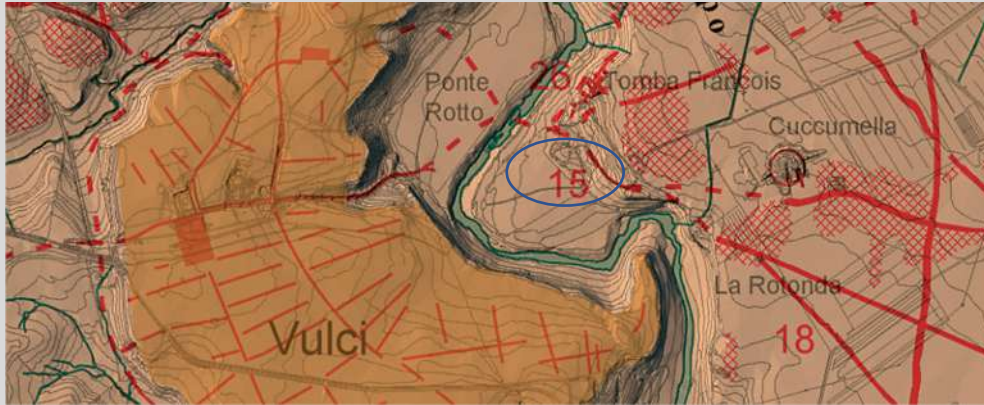
Santuari di necropoli: un luogo di culto gentilizio presso il tumulo della Cuccumella



Santuari di necropoli: un luogo di culto gentilizio presso il tumulo della Cuccumelletta



Santuari di necropoli: il «sacello» di Ponte Rotto



Il culto di Dioniso-Fufluns a Vulci



Rhython attico a testa di mulo (scavi Bonaparte)



Fufluns Paxies Velclthi

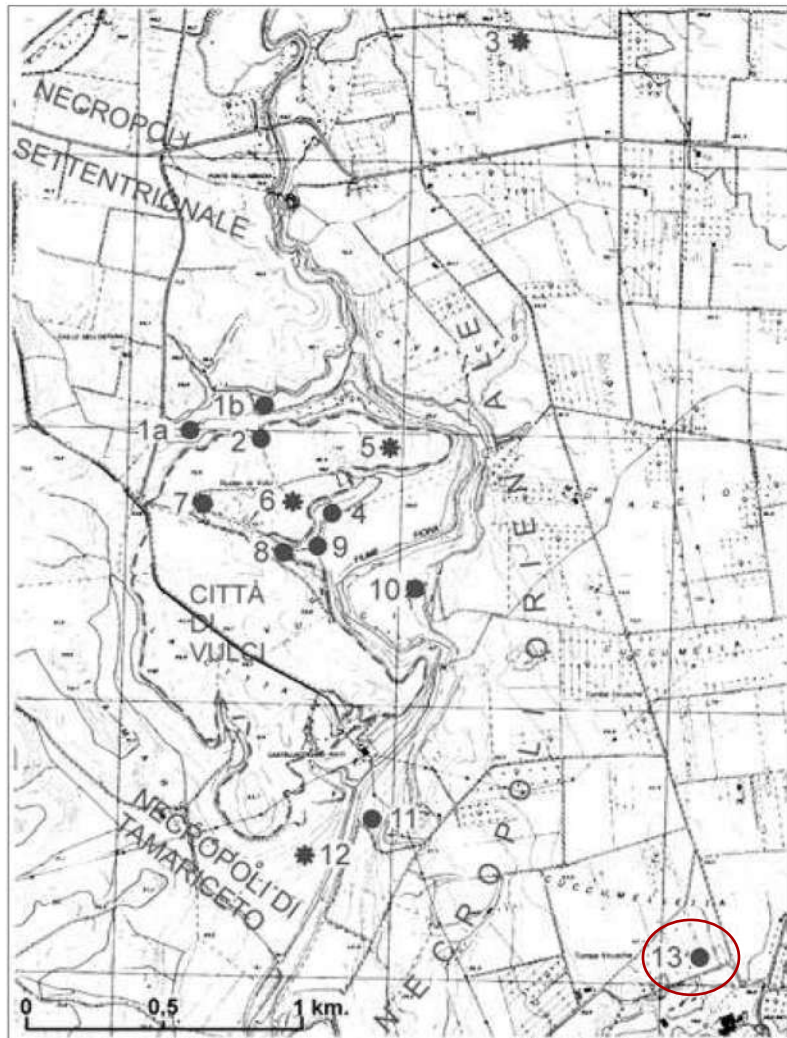


Modellino votivo da Porta Nord

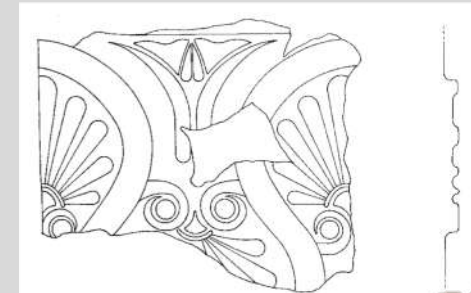
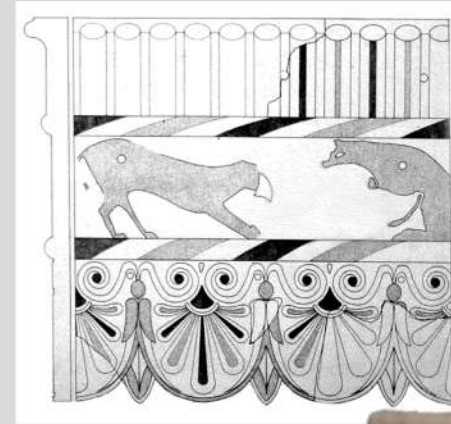


Frontoncino in nenfro dalla necropoli di Ponte Rotto

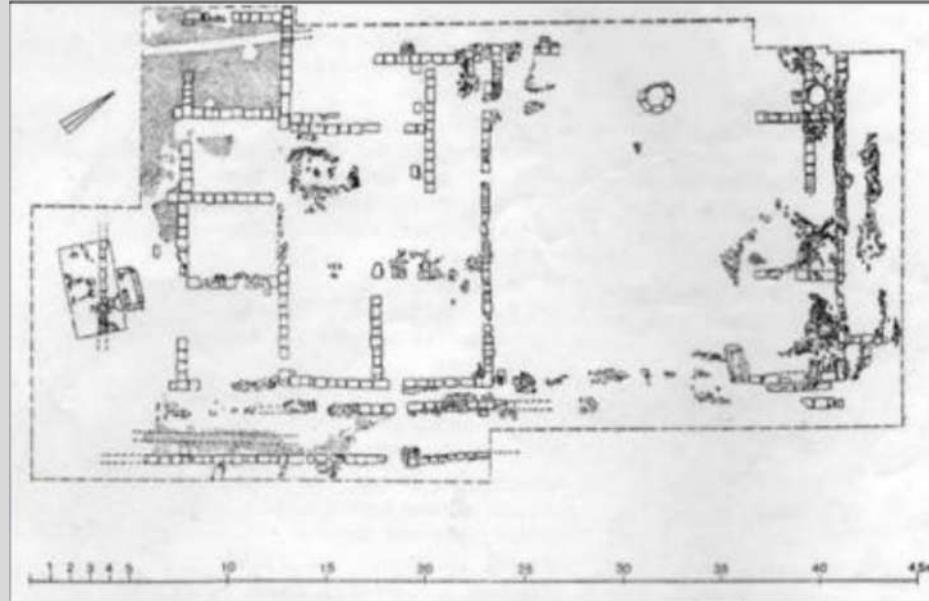
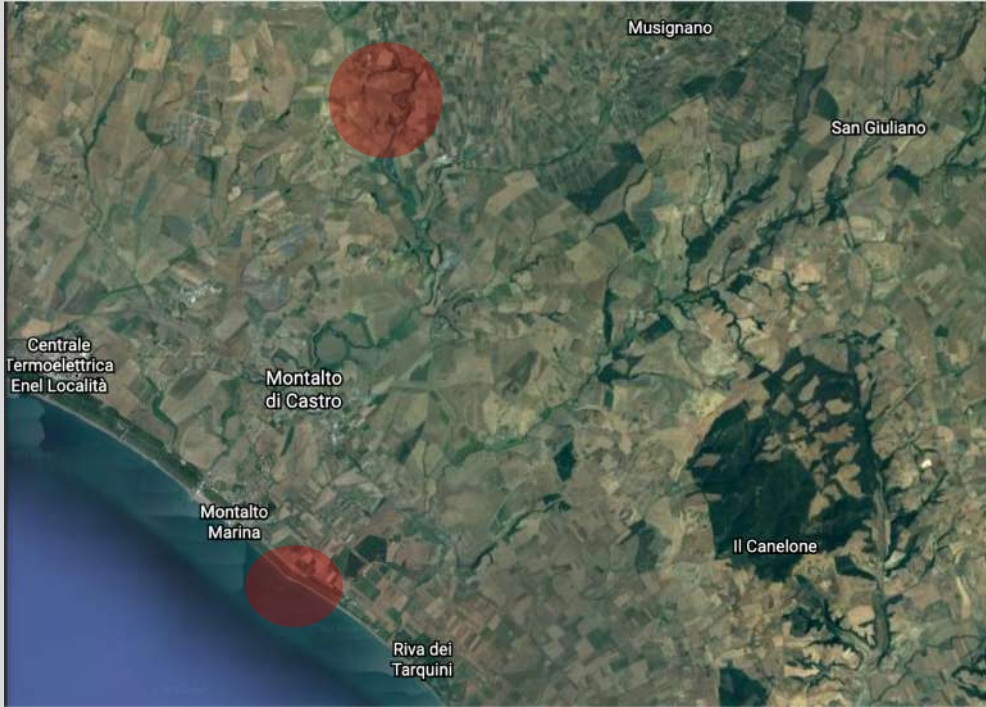
Un probabile santuario di necropoli: il santuario di Ponte Sodo



- LOCALIZZAZIONE INCERTA
- 1a-1b: Area sacra del Carraccio
- 2: Deposito votivo di Porta Nord
- 3: Luogo di rinvenimento testa femminile in terracotta (26-5-1955)
- 4: Area I
- 5: Strutture monumentali dell'Acropoli
- 6: Santuario (?) del Poggetto
- 7: Tempio Grande
- 8: Sacello di Ercole
- 9: Vasca di Porta Est
- 10: Sacello funerario di Ponte Rotto
- 11: Santuario di Fontanile di Legnisa
- 12: Santuario suburbano (?) di Tamariceto
- 13: Tempio di Ponte Sodo



Un probabile santuario extraurbano: Regisvillae



Bibliografia

Deposito votivo di Banditella: V. D'Ercole, F. Trucco, «Canino (Viterbo). Località Banditella. Un Luogo di Culto all'Aperto Presso Vulci», in *Bollettino di Archeologia* 13-15, 1992, pp. 77 ss.

(https://www.academia.edu/20413450/Canino_Viterbo_Localit%C3%A0_Banditella_Un_Luogo_di_Culto_all'Aperto_Presso_Vulci); per il bronsetto configurato a cavallino e il suo pendant disperso: A. Naso, «Antichi Bronzi vulcenti», in *Bronzes grecs et romains, recherches récentes — Hommage à Claude Rolley* (<https://books.openedition.org/inha/4016?lang=it>)

«**Grotta di Campetti**» a Veio: S. Carosi, «Nuovi dati sul santuario di Campetti a Veio», in *Archeologia Classica* LIII, 2002, pp. 355-377 (https://www.jstor.org/stable/44367957?seq=1#metadata_info_tab_contents)

Tempio Grande: A.M. Moretti Sgubini, «Il Tempio Grande di Vulci: le terrecotte architettoniche di fase arcaica», in P.S. Lulof, E.M. Moormann, *Deliciae Fictiles II*, Amsterdam 1997, pp. 151-164

(https://www.academia.edu/10507213/Il_Tempio_Grande_di_Vulci_le_terrecotte_architettoniche_di_fase_arcaica_in_P_S_Lulof_E_M_Moormann_Deliciae_Fictiles_II_Amsterdam_1997_pp_151_164)

Tempio urbano indagato dai Campanari nel 1835 e problemi relativi alla sua localizzazione: F. Buranelli, *Gli scavi a Vulci della società Vincenzo Campanari – Governo Pontificio (1835-1837)*, Roma 1992, pp. 237-258; contro la proposta di Buranelli ,che proponeva di riconoscere questo tempio nel. c.d. «Tempio Grande», vd. A. M. Moretti Sgubini , in *BTCGI*, XXI, 2012, in part. pp. 1088-1090

(https://www.academia.edu/24529633/Vulci_in_Bibliografia_Topografica_della_Colonizzazione_greca_in_Italia_e_nelle_isole_tirreniche_XXI_2012). Le ricerche della Duke University sono inedite e sono state presentate grazie alla cortesia del prof. M. Forte.

Area sacra sull'Acropoli (cd. area «AE»): cenni in A.M. Moretti Sgubini, L. Ricciardi, «Considerazioni sulle testimonianze di Tuscania e di Vulci», in A. Conti (a cura di), *Tetti di terracotta*, Roma 2011, in part. pp. 78-84

(https://www.academia.edu/26655247/A_M_Moretti_Sgubini_L_Ricciardi_Considerazioni_sulle_testimonianze_di_Tuscania_e_di_Vulci_in_Tetti_di_terracotta_Roma_2011)

Area sacra sull'Acropoli (cd. area «AC»): cenni in A. M. Moretti Sgubini, "Riflessioni sulle mura di Vulci», in *Atlante tematico di topografia antica* 27, 2017, pp. 74-75, nota 38

(https://www.academia.edu/40076171/Riflessioni_sulle_mura_di_Vulci_in_ATTA_27_2017_pp_65_88); per gli apprestamenti sacri con cavità: L. M. Michetti, «Riti e miti di fondazione nell'Italia antica. Riflessioni su alcuni contesti di area etrusca», in G. Bartoloni - L.M. Michetti (a cura di), *Mura di legno, mura di terra, mura di pietra: fortificazioni nel Mediterraneo antico*, Atti Convegno Internazionale (Roma 2012), *Scienze dell'Antichità* 19.2-3, 2013, pp. 333-357

(https://www.academia.edu/7402840/Riti_e_miti_di_fondazione_nell'Italia_antica_Riflessioni_su_alcuni_contesti_di_area_etrusca_in_G_Bartoloni_L_M_Michetti_a_cura_di_Mura_di_legno_mura_di_terra_mura_di_pietra_fortificazioni_nel_Mediterraneo_antico_Atti_Convegno_Internazionale_Roma_2012_ScAnt_19_2_3_2013_pp_333_357); L.M. Michetti, B. Belevi marchesini, «Pozzi, bothroi, cavità. Atti rituali, tracce di sacrifici e modalità di chiusura in contesti sacri di ambito etrusco», in *Scienze dell'Antichità* 23.3, 2017, pp. 465-490

(https://www.academia.edu/36976206/Pozzi_bothroi_cavit%C3%A0_Atti_rituali_tracce_di_sacrifici_e_modalit%C3%A0_di_chiusura_in_contesti_sacri_di_ambito_etrusco_in_Scienze_dell'Antichit%C3%A0_23_3_2017_pp_465_490)

Scarico votivo sul versante nord-orientale del pianoro (cd. area «I»): A. Monachesi, in A. M. Moretti Sgubini (a cura di), *Vulci. Scoperte e riscoperte. Nuovi dati dal territorio e dai depositi del Museo*, cat. mostra (Montalto di Castro 2002), pp. 15-26; A.M. Moretti Sgubini, L. Ricciardi, S. Costantini, «Testimonianza da Vulci», in M. Torelli, A. M. Comella (a cura di), *Depositi votivi e culti dell'Italia antica ... Atti del Convegno* (Perugia 2000), *passim*

(https://www.academia.edu/8210903/A_M_Moretti_Sgubini_Laura_Ricciardi_Sara_Costantini_Testimonianza_da_Vulci_in_Depositi_votivi_Atti_Perugia_2000?auto=download).

Deposito votivo presso la Porta Nord: A. Pautasso, *Il deposito votivo presso la Porta Nord a Vulci*, Roma 1994; A.M. Moretti Sgubini, L. Ricciardi, S. Costantini, «Testimonianza da Vulci», in M. Torelli, A. M. Comella (cit. supra); cfr. anche L. M. Michetti, «Riti e miti di fondazione nell'Italia antica...» cit. *supra*.

Area sacra di Carraccio dell'Osteria: F. Buranelli, *Ugo Ferraguti. L'ultimo archeologo mecenate. Cinque anni di scavi a Vulci (1928-1932) attraverso il fondo fotografico Ugo Ferraguti*, Roma 1995.

Probabile santuario suburbano di Tamariceto: cenni in G.F. Pocobelli, «Il territorio suburbano di Vulci attraverso le evidenze aerofotografiche. Viabilità e necropoli», in *Archeologia Aerea*, II, 2007, pp. 167-185; le foto aeree mostrate nel PWP sono inedite e sono state presentate grazie alla cortesia del prof. M. Forte.

Bibliografia

Santuario di Fontanile di Legnisa: G. Colonna, B. Massabò, L. Ricciardi, Vulci II: nuove scoperte nel santuario etrusco di Fontanile di Legnisa, in Bollettino d'arte 46, 1988

(http://www.bollettinodarte.beniculturali.it/opencms/multimedia/BollettinoArtelt/documents/1603118833055_08_Giovanni_Colonna.pdf;

http://www.bollettinodarte.beniculturali.it/opencms/multimedia/BollettinoArtelt/documents/1603118857777_09_Bruno_Massab%C3%B2_-_Laura_Ricciardi.pdf;); B. Massabò, L. Ricciardi, in Notizie degli scavi 1992

(https://www.academia.edu/24442672/L_Ricciardi_IV_CANINO_Viterbo_Il_santuario_etrusco_di_Fontanile_di_Legnisa_a_Vulci_Relazione_delle_campagne_di_scavo_1985_e_1986_l_altare_monumentale_e_il_deposito_votivo_in_Notizie_degli_Scavi_di_Antichit%C3%A0_Serie_ottava_volume_XLII_XLIII_1988_1989_Roma_1992_pp_137_209: in part. per il deposito votivo presso l'altare)

Aree per il culto gentilizio presso i tumuli della Cuccumella e della Cuccumelletta: A. M. Moretti Sgubini, «Tumuli a Vulci, tumuli a Tuscania», in Annali della Fondazione Faina XXII, 2015, pp. 598-636 (con bibl. prec.

https://www.academia.edu/31073463/Tumuli_a_Vulci_tumuli_a_Tuscania_AnnFaina_XXII_2015_pp_598_636)

Sacello di Ponte Rotto e testimonianze del culto di Fufluns a Vulci : M. Bonamici, “L’edicola di Ponte Rotto a Vulci”, in *La coroplastica templare etrusca in età tardo-classica ed ellenistica*, Atti del XVI Convegno di Studi Etruschi ed Italici, Firenze 1992, pp-127-141; A. M. Comella, “Apollo Soranus? Il programma figurativo del tempio dello Scasato di Falerii”, in *Ostraka* 2 (1993), pp. 301-310; F. Gilotta, “ Le lastre Mus. Greg. 14129”, in *Bollettino d’Arte* 119, 2002 (cenni). **Sul culto di Dioniso in Etruria e a Vulci e sulle iscrizioni a Fufluns:** M. Cristofani – M. Martelli, “Fufluns-Pachies. Sugli aspetti del culto di Bacco in Etruria”, in *Studi Etruschi* XLVI, 1978, pp-119 e ss; G. Colonna, “Riflessioni sul dionisismo in Etruria”, in *Dionysos, mito e mistero* (Atti del Convegno, Comacchio 1989), Ferrara 1991, pp. 117-155; D. F. Maras, “Le iscrizioni sacre etrusche sul vasellame in età tardo arcaica e recente”, in *Scienze dell’Antichità* 10, 2000 (2001), pp- 121-137; Id., *Il Dono votivo*, Pisa-Roma 2009.

Santuario di Ponte Sodo: cenni in G.F. Pocobelli, «Il territorio suburbano di Vulci attraverso...», cit. *supra*; A.M. Moretti Sgubini, L. Ricciardi, «Vulci: materiali architettonici di vecchi e nuovi scavi», in I. Edlung-Berry, G. Greco, J. Kenfield (ed.), *Deliciae Fictiles*, III, pp. 103-115

(https://www.academia.edu/10129551/A_M_Moretti_Sgubini_L_Ricciardi_Vulci_materiali_architettonici_di_vecchi_e_nuovi_scavi_in_I_Edlung_Berry_G_Greco_J_Kenfield_ed_Deliciae_Fictiles_III_pp_103_115)

Probabile santuario extraurbano a Regisvillae: l’ipotesi si deve a C. Regoli, che ha riesaminato gli scavi condotti agli inizi degli anni ’80 in loc. «Le Murrelle» (Montalto di Castro) dall’Istituto di Topografia antica della Sapienza. Un cenno in C. Regoli «Un nuovo contributo da Regisvilla», in *Gli artigiani e la città. Officine e aree produttive tra VIII e III sec. a.C. nell'Italia centrale tirrenica*, «ScAnt» 23.2, 2017, pp. 305-310

(https://www.academia.edu/36222303/Un_nuovo_contributo_da_Regisvilla_in_Gli_artigiani_e_la_citt%C3%A0_Officine_e_aree_produttive_tra_VIII_e_III_sec_a_C_nellItalia_centrale_tirrenica_ScAnt_23_2_2017_pp_305_310)