

Il santuario di Portonaccio a Veio



SAPIENZA
UNIVERSITÀ DI ROMA



Proposta di ricostruzione dell'assetto urbanistico del pianoro (Guaitoli 2016)



ACCADEMIA NAZIONALE DEI LINCEI
MONUMENTI ANTICHI

SERIE MISCELLANEA - VOLUME VI - 3

(LVIII DELLA SERIE GENERALE)

IL SANTUARIO DI PORTONACCIO A VEIO

a cura di GIOVANNI COLONNA

I. GLI SCAVI DI MASSIMO PALLOTTINO NELLA ZONA
DELL'ALTARE (1939-1940)

con contributi di
GIOSUÈ COLONNA, VALERIA MARTELLI ANTONIOLI,
LUIGI MARTELLI, LAURA M. MARIOTTI e altri scavi



GIORGIO BRETSCHNEIDER EDITORE
ROMA 2002

ACCADEMIA NAZIONALE DEI LINCEI
MONUMENTI ANTICHI

SERIE MISCELLANEA - VOLUME XXV

(LXXX DELLA SERIE GENERALE)

IL SANTUARIO DI PORTONACCIO A VEIO

a cura di GIOVANNI COLONNA

II. GLI SCAVI DI MARIA SANTANGELO (1944-1952)

di GIOVANNI COLONNA

con contributi di L. AMBROSINI



GIORGIO BRETSCHNEIDER EDITORE
ROMA 2002

ACCADEMIA NAZIONALE DEI LINCEI
MONUMENTI ANTICHI

SERIE MISCELLANEA - VOLUME XIII

(LXVII DELLA SERIE GENERALE)

IL SANTUARIO DI PORTONACCIO A VEIO

a cura di GIOVANNI COLONNA

III. LA CISTERNA ARCAICA
CON L'INCLUSO DEPOSITO DI ETÀ ELLENISTICA

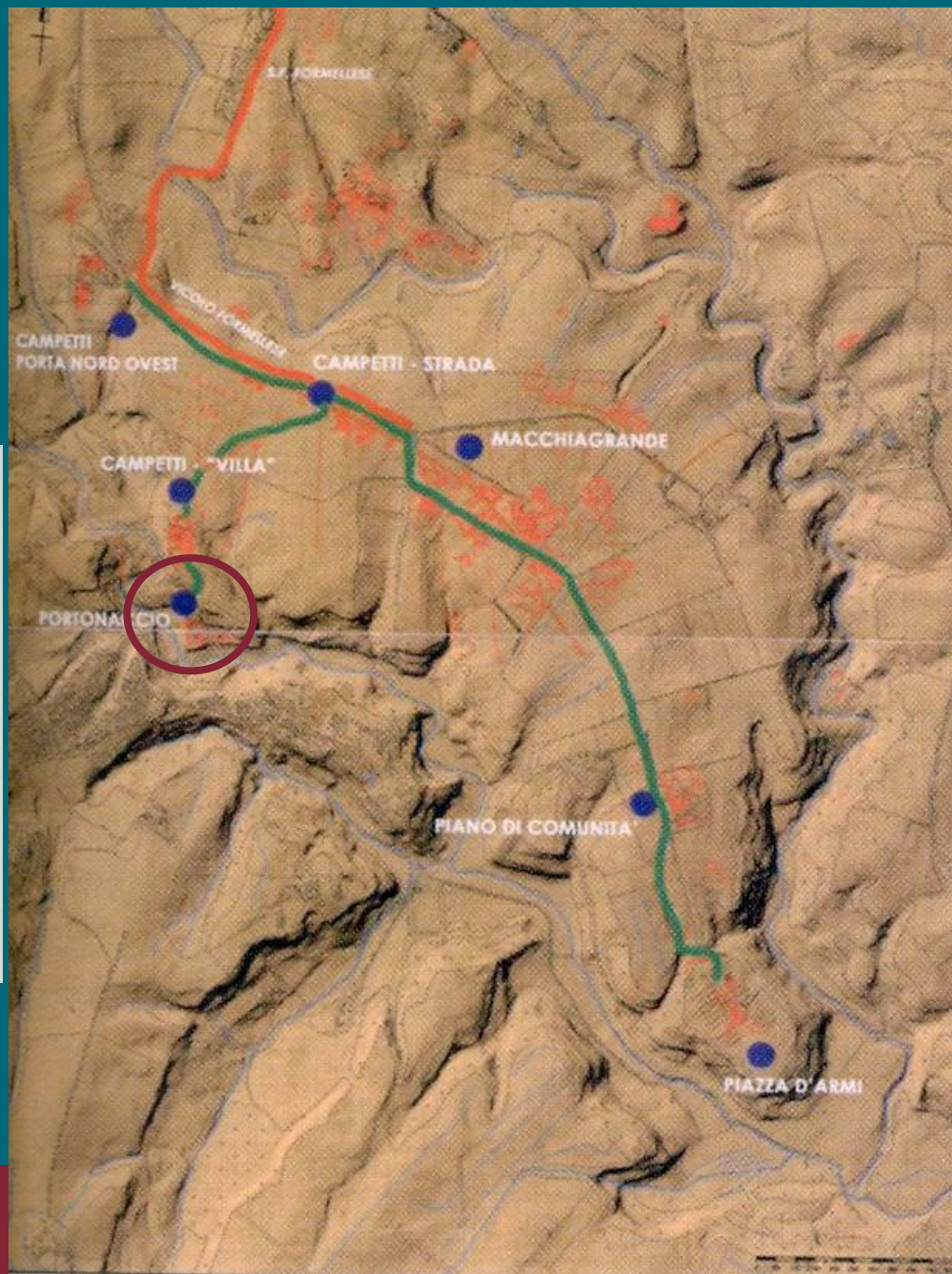
SCAVI SANTANGELO 1943-1948 E
UNIVERSITÀ DI ROMA «LA SAPIENZA» 1996 E 2000

di LAURA AMBROSINI

con contributi di
M. L. ARABO e R. BELLELLI MARCHIONNI



GIORGIO BRETSCHNEIDER EDITORE
ROMA 2009



Veio – Il santuario di Portonaccio



Il santuario di Veio-Portonaccio



UNIVERSITA' DEGLI STUDI DI ROMA "LA SAPIENZA"
 DIPARTIMENTO DI SCIENZE STORICHE ARCHEOLOGICHE E ANTROPOLOGICHE DELL' ANTICHITA'
 SANTUARIO ETRUSCO DI VEIO - PORTONACCIO
 SCAVI 1996-7- PIANTA rapp. 1/200

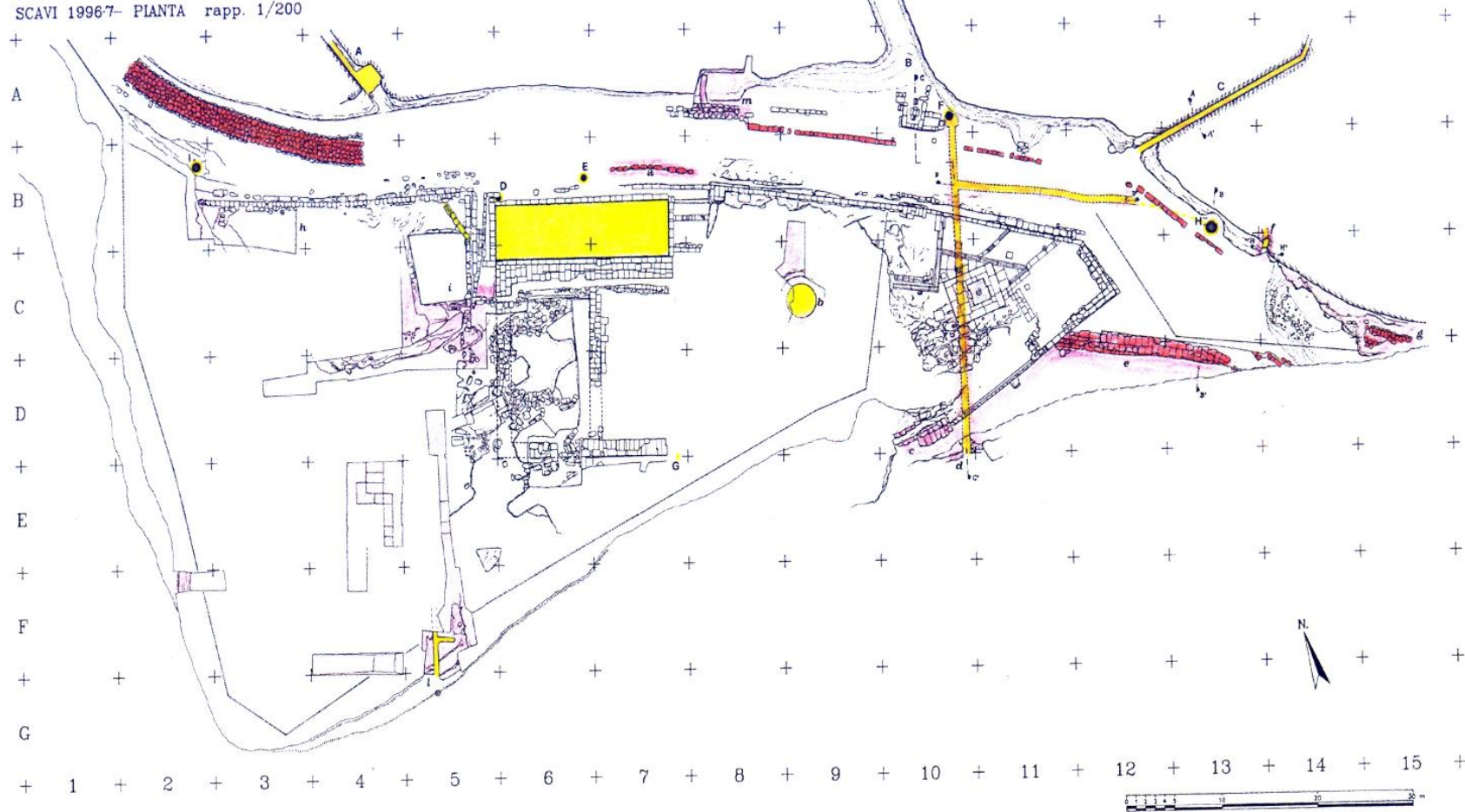


FIG. 1. Planimetria generale del santuario di Portonaccio (Rosa: interventi di scavo 1996-97. Verde: apprestamenti idrici. Rosso: strada romana e strutture connesse).

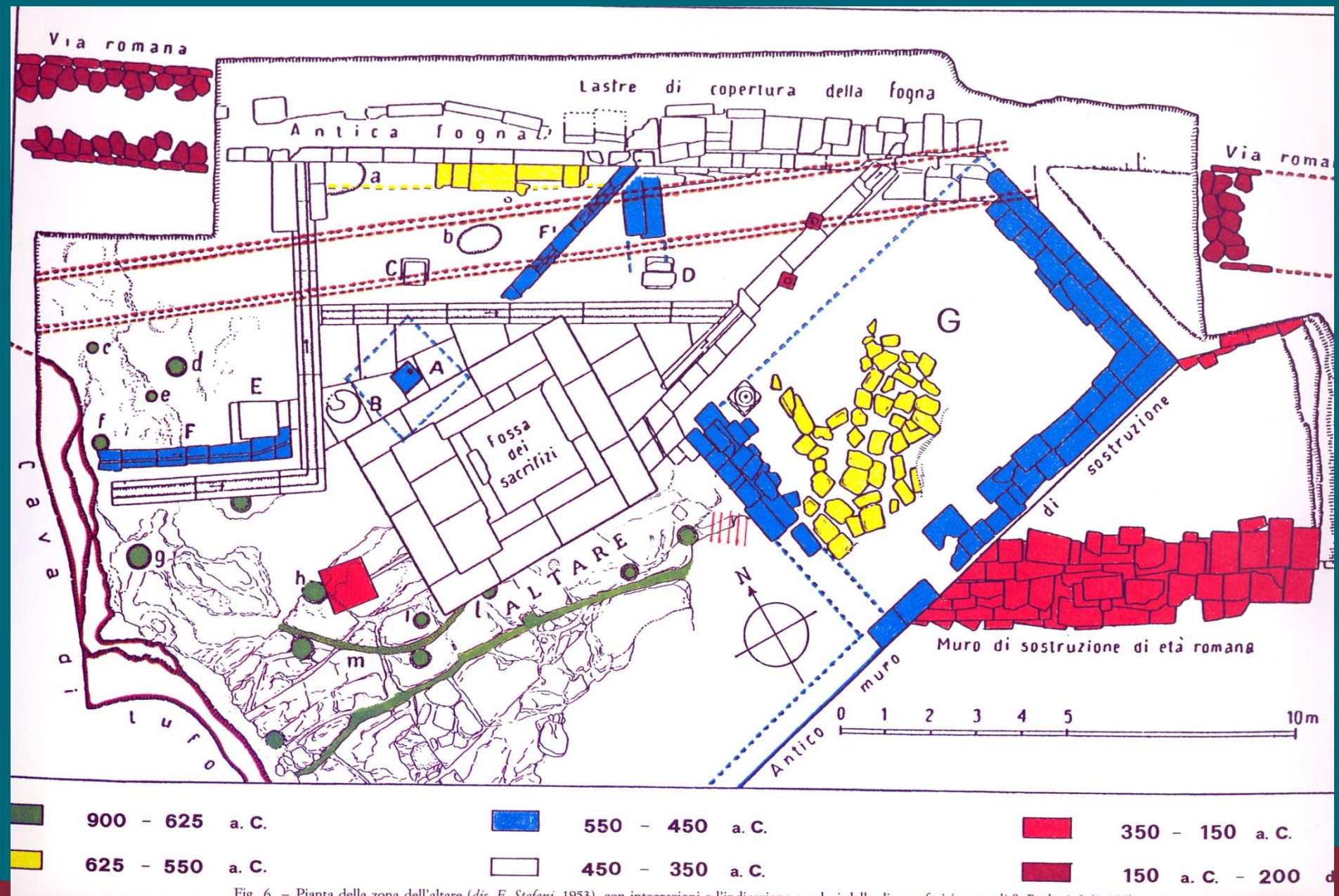
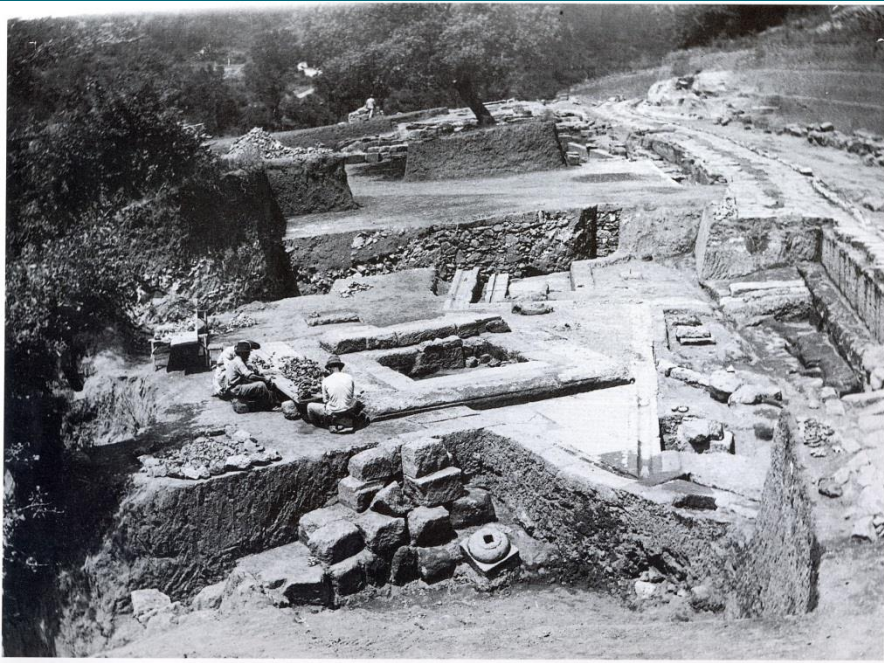


Fig. 6. - Pianta della zona dell'altare (dis. E. Stefani, 1953), con integrazioni e l'indicazione a colori delle diverse fasi (a cura di S. Barbano) (1-100).

Scavi di E. Stefani nella zona dell'altare



c) La testa della statua, rinvenuta nel marzo 1940.

La «casa-torre» (580 a.C.) e la gestione gentilizia del santuario

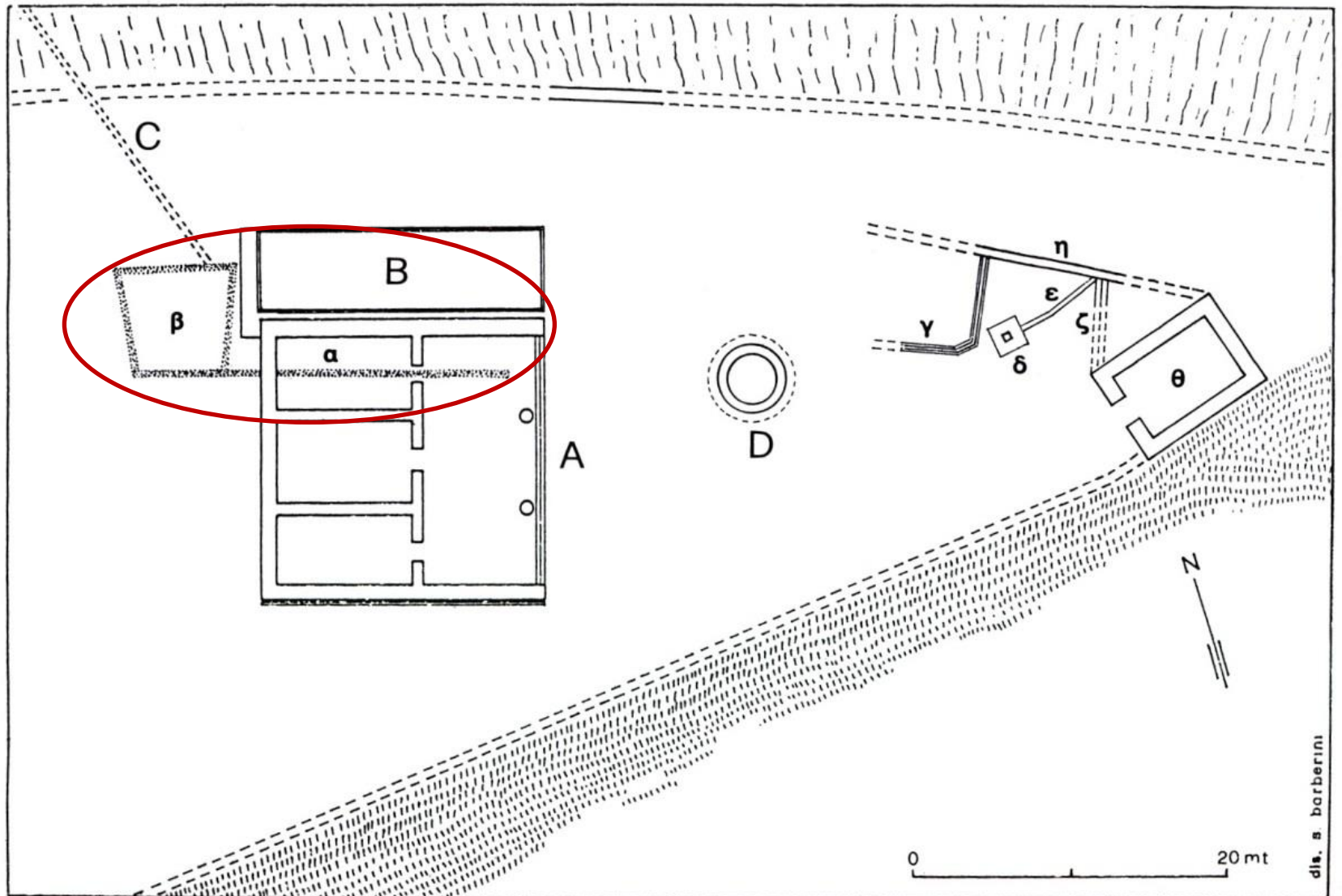
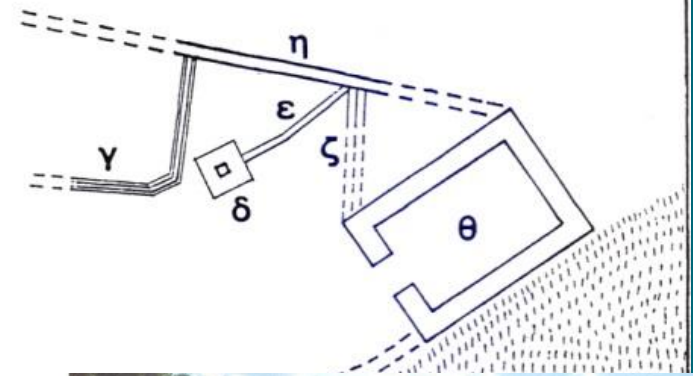
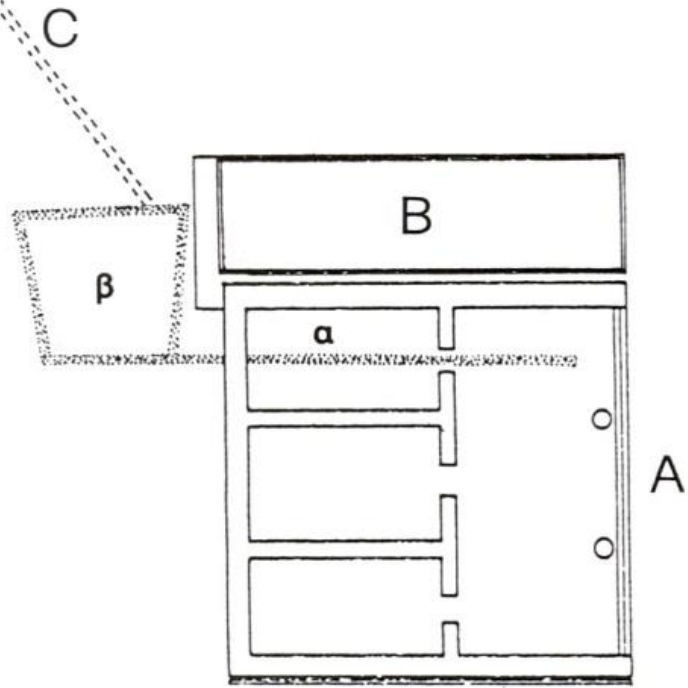


Fig. 9. - Pianta ricostruita del santuario intorno al 500 a.C. (1:400) (dis. S. Barberini).

Il santuario intorno al 500 a.C.



Il santuario intorno al 400 a.C.

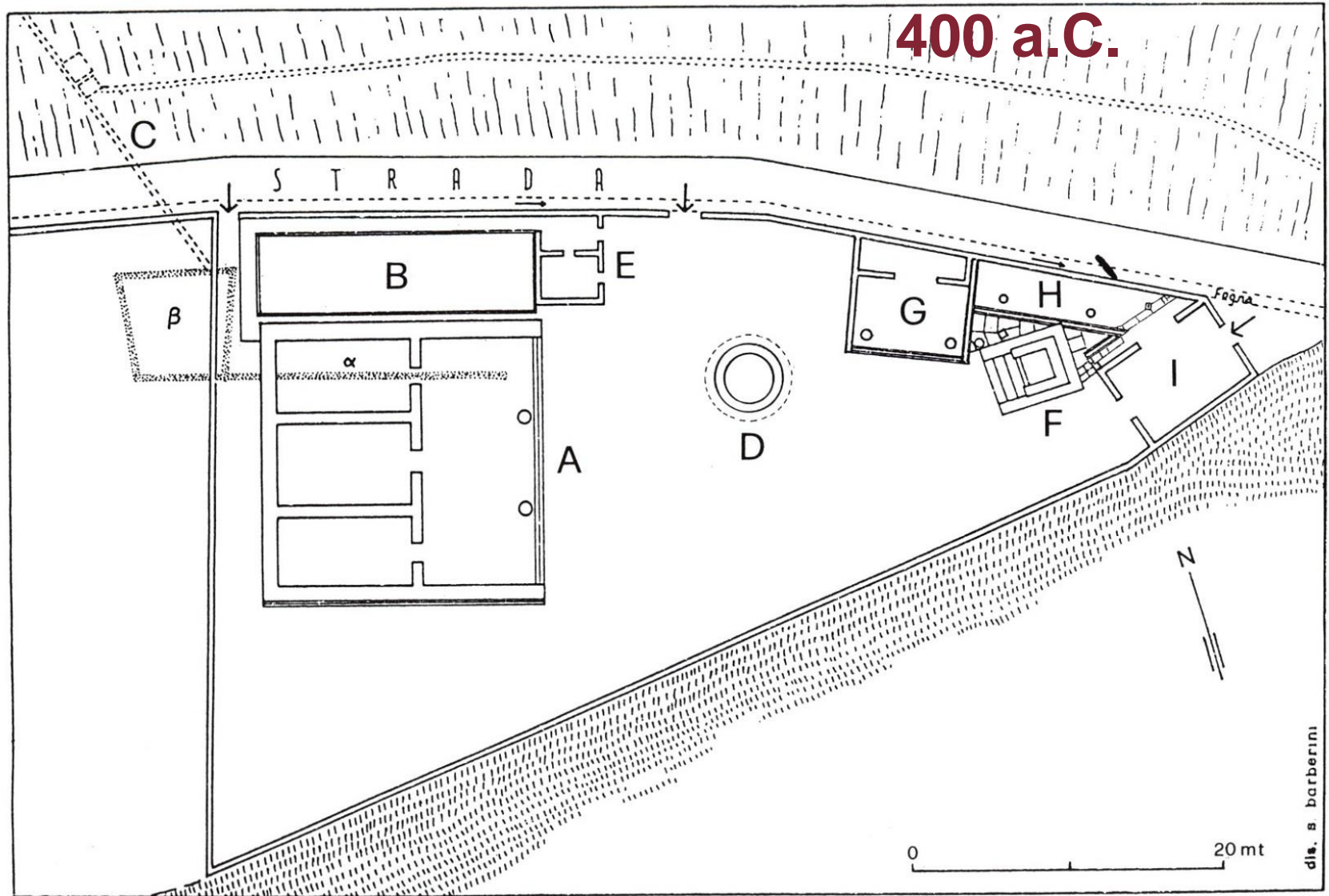
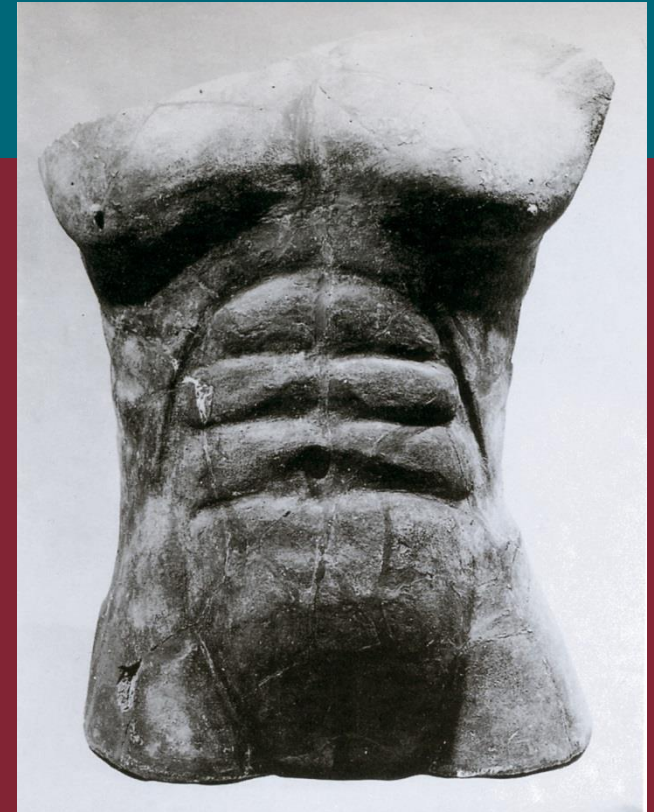


Fig. 10. - Pianta ricostruita del santuario intorno al 400 a.C. (1:400) (dis. S. Barberini).

Veio e la Roma dei Tarquini: le fonti

Plin. *nat.* 35, 157: Praeterea elaboratam hanc artem Italiae et maxime Etruriae; **Vulcam Veis accitum**, cui locaret Tarquinius Priscus **lovis effigiem** in Capitolio dicendam; fictilem eum fuisse et ideo miniari solitum; fictiles in fastigio templi eius quadrigas, de quibus saepe diximus; ab hoc eodem factum **Herculem**, qui hodieque materiae nomen in urbe retinet.



Veio, Portonaccio. Torso fittile (570-540 a.C.)



Veio e la Roma dei Tarquini: le fonti

Fest. 340-341 L.: ...equi feruntur non ante constitisse, quam pervenirent in Capitolium, conspectumque fictilium quadrigarum, quae erant in fastigio Iovis templi, quas faciendas locaverant Romani **Veienti cuidam artis figulinae prudenti**.

Plut. Popl. 13, 1:

13. Ταρκυνίου δὲ Ῥωμαίοις δευτέρου πόλεμον ἐν Τυρρηνίᾳ κινουῦντος μέγα σημεῖον λέγεται γενέσθαι· βασιλεύων γὰρ ἔτι καὶ τὸν νεὸν τοῦ Καπιτωλίου Διὸς ἔχων ὁ Ταρκύνιος ὅσον οὐπω συντετελεσμένον, εἴτε μαντείας ¹⁵ γενομένης εἴτ' αὐτῷ δόξαν ἄλλως, ἄρμα κατὰ κορυφὴν ἐπιστῆσαι κεραμεοῦν ἐξέδωκε Τυρρηνοῖς τισιν ἐξ Οὐνήων δημιουργοῖς, εἴτ' ὀλίγον ὕστερον ἐξέπεσε τῆς ἀρχῆς. ² τῶν δὲ Τυρρηνῶν διαπεπλασμένον τὸ τέθριππον ἐμβολόντων εἰς κάμινον, οὐκ ἔπαθεν ἂ προσήκει πάσχειν πηλὸν ἐν πυρὶ, πυκνοῦσθαι καὶ συνιζάνειν ἐκτεκομένης ^f τῆς ὑγρότητος, ἀλλ' ἐξέστη καὶ ᾤδησε καὶ μέγεθος ἔσχεν ἅμα ῥώμη καὶ σκληρότητι τοσοῦτον ὥστε μόλις ^{203 S} ἐξαιρεθῆναι, τὴν ὄροφὴν ἀποσκευασαμένων τῆς καμίνου ³ καὶ τῶν τοίχων περιαιρεθέντων. ὥς οὖν ἐδόκει τοῖς μάντεσι ²⁵ θεῖον εἶναι σημεῖον εὐτυχίας καὶ δυνάμεως παρ' οἷς ἔσοιτο τὸ τέθριππον, ἔγνωσαν οἱ Οὐνήιοι μὴ προσέσθαι τοῖς Ῥωμαίοις ἀπαιτοῦσι, καὶ ἀπεκρίναντο τοῦτο

Ταρκυνίοις, οὐ τοῖς Ταρκυνίοις ἐκβαλοῦσι προσήκειν. ὀλίγαις δ' ὕστερον ἡμέραις ἦσαν ἵππων ἀγῶνες αὐτοῖς. ⁴ 104 καὶ τὰ μὲν ἄλλα θέαν καὶ σπουδὴν εἰσθυῖαν παρείχε, τὸ δὲ νικῆσαν τέθριππον ὁ μὲν ἠνίοχος ἐξήλαυνε τοῦ ⁵ ἵπποδρομοῦ σκέδην ἐστεφανωμένος, οἱ δ' ἵπποι πτοηθέντες ἀπ' οὐδεμιᾶς ἐμφανοῦς προφάσεως ἀλλὰ κατὰ δῆτι δαιμόνιον ἢ τυχαῖον ἴεντο παντὶ τάχει πρὸς τὴν Ῥωμαίων πόλιν ἔχοντες τὸν ἠνίοχον, ὥς [δ'] οὐδὲν ἦν ἔργον αὐτοῦ κατατείνοντος οὐδὲ παρηγοροῦντος ἀλλ' ἠρπαστο, ¹⁰ δόντα τῇ ῥύμῃ καὶ φερόμενον, μέχρι οὗ τῷ Καπιτωλίῳ προσμειζαντες ἐξέβαλον αὐτὸν ἐνταῦθα περὶ τὴν πύλην ἦν νῦν Ῥατουμέναν καλοῦσι. γενομένου δὲ τούτου θανάσαντες οἱ Οὐνήιοι καὶ φοβηθέντες ἐπέτρεψαν ἀποδοῦναι τὸ ἄρμα τοῖς τεχνίταις. ^{5 b}



Veio e la Roma dei Tarquini: le fonti

Fest. 340-341 L.: ...equi feruntur non ante constitisse, quam pervenirent in Capitolium, conspectumque **fictilium quadrigarum**, quae erant in fastigio Iovis templi, quas faciendas locaverant Romani Veienti cuidam artis figulinae prudenti

Liv. 10, 23, 12: ...quorum bonis multatis ex eo quod in publicum redactum est aenea in Capitolio limina et trium mensarum argentea uasa in cella Iovis louemque in culmine **cum quadrigis...**

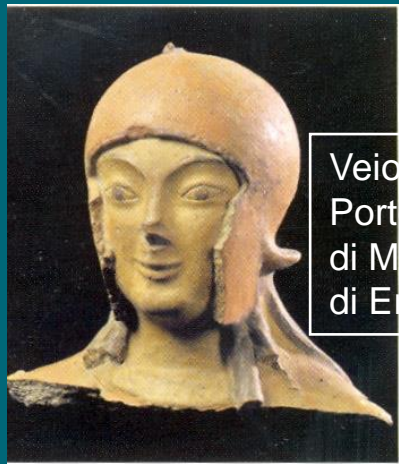
Plin. *nat.* 28, 16: ...iterum id accidisse tradunt, cum in fastigium eiusdem delubri praeparatae **quadrigae fictiles** in fornace crevissent, iterum simili modo retentum augurium.

Plin. *nat.* 35, 157: Praeterea elaboratam hanc artem Italiae et maxime Etruriae; Vulcam Veis accitum, cui locaret Tarquinius Priscus Iovis effigiem in Capitolio dicendam; fictilem eum fuisse et ideo miniari solitum; **fictiles in fastigio templi eius quadrigas**, de quibus saepe diximus; ab hoc eodem factum Herculem, qui hodieque materiae nomen in urbe retinet.

Cic. *div.* 1, 16, 10: Cum **Summanus in fastigio Iovis optumi maximi**, qui tum erat fictilis, e caelo ictus esset nec usquam eius simulacri caput inveniretur, haruspices in Tiberim id depulsum esse dixerunt, idque inventum est eo loco, qui est ab haruspicibus demonstratus.

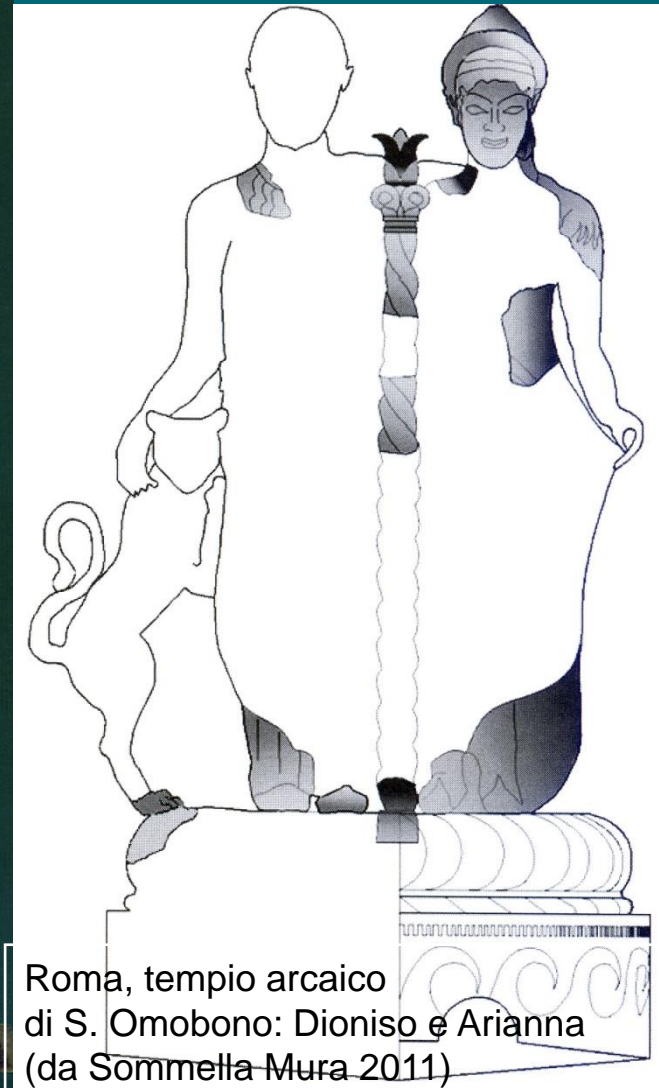


Il gruppo di Ercole e Minerva (540 a.C.)



Veio, santuario di Portonaccio: testa di Minerva e torso di Ercole

Roma, tempio arcaico di S. Omobono: Ercole e Minerva



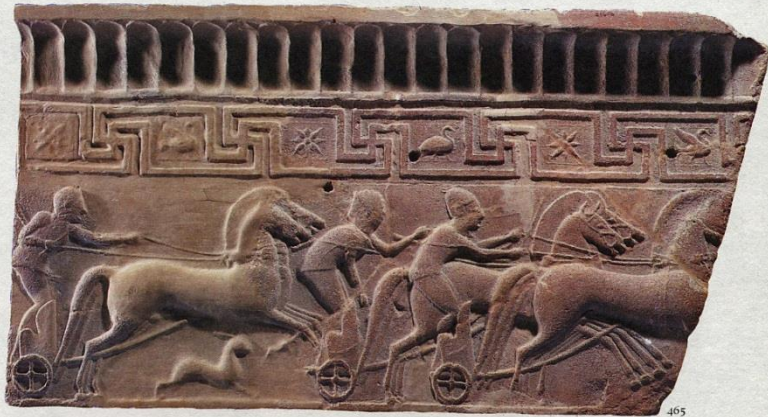
Roma, tempio arcaico di S. Omobono: Dioniso e Arianna (da Sommella Mura 2011)



Veio, santuario di Portonaccio: probabile cimiero dell'elmo di Minerva



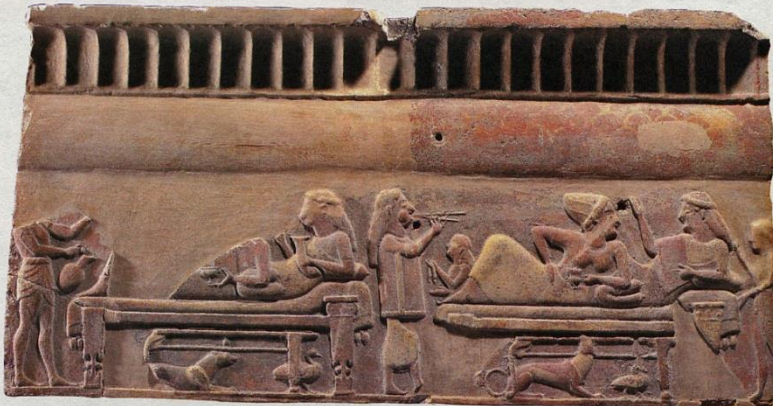
Lastre di rivestimento (serie Veio-Roma-Velletri, 530 a.C.)



465



466



467



470

465-468. Napoli, Museo Nazionale:
lastre di rivestimento del tempio arcaico
di Velletri con corsa di bighe (465),
sfilata di bighe e trighe (466),
banchetto (467), probabile apoteosi
di Eracle (468); 530 a. C.

469. Oxford, Ashmolean Museum:
lastra di rivestimento templare
con cavalieri dai pressi di Cisterna
di Latina; 530 a. C.

470. Palestrina (Roma), Museo Archeologico:
sima frontonale con sfilata di carri
da un tempio suburbano
in località Colombella;
fine del VI secolo a. C.



469

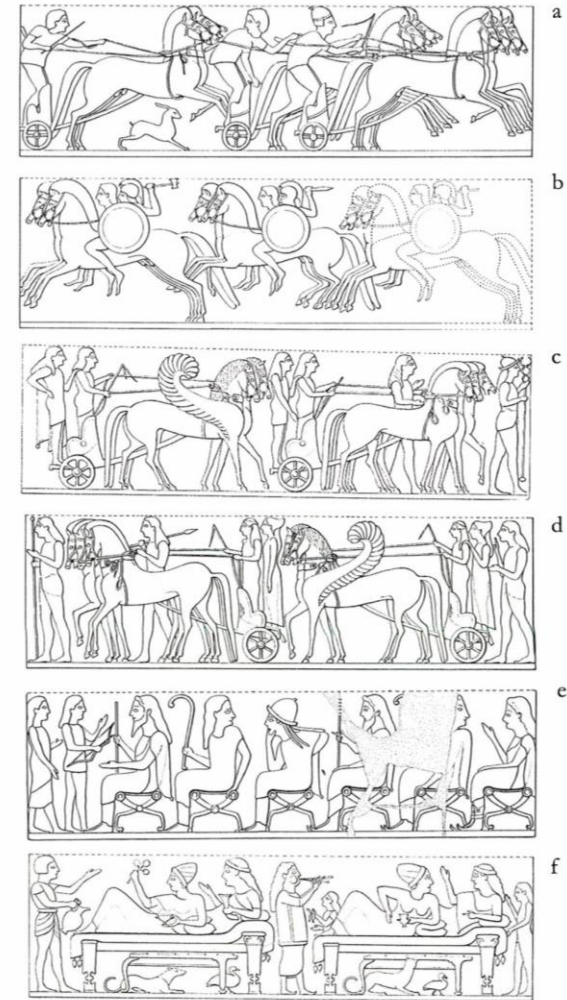


468

Il gruppo acroteriale di Ercole e Minerva (540-530 a.C.)

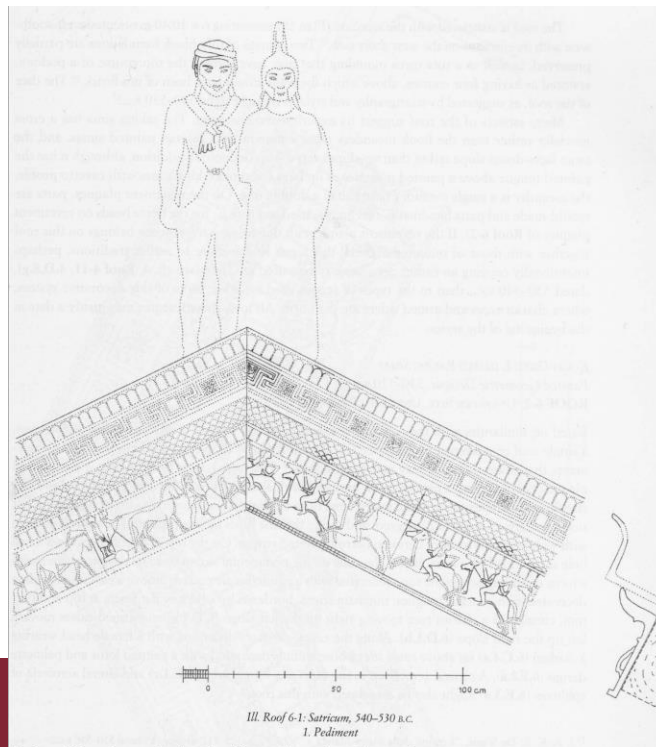


cimiero di elmo
(di Minerva?)

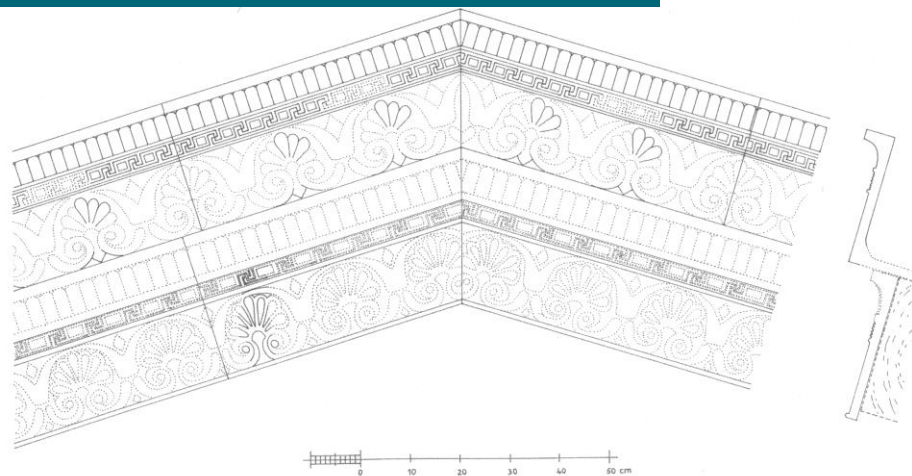


lastre del sistema Veio-Roma-Velletri
(da Carlucci 2011)

Veio,
Portonaccio.
Sima
bipartita con
meandro
intrecciato
(h. 18,5)



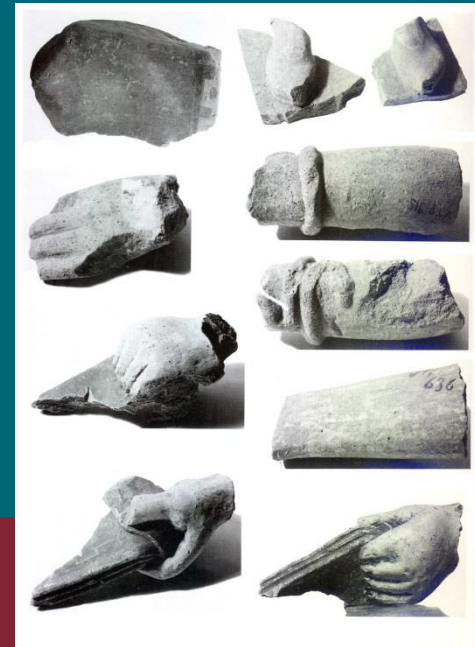
Veio Portonaccio Sacello di Menerva (Winter, Roof 7-2)



III. Roof 7-1: Veii, Portonaccio, 540-530 B.C.
1. Pediment



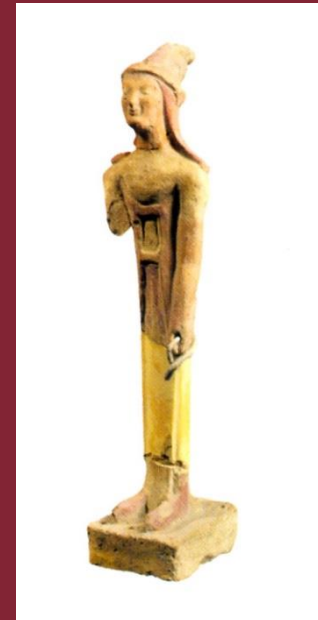
I grandi donari: il «dignitario con i calcei» (530-520 a.C.) e altre statue



frammenti di altre statue



frammento di
gamba di una
statua analoga
di formato maggiore



statuetta di «cacciatore»

da Baglione 2008



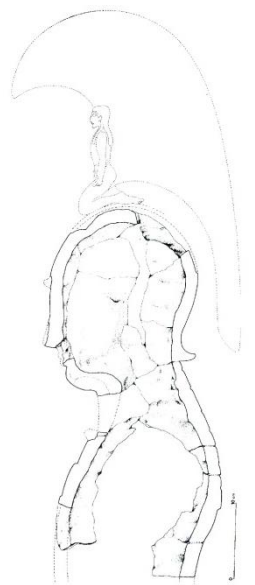
SAPIENZA
UNIVERSITÀ DI ROMA

Veio, santuario di Portonaccio

I grandi donari: il gruppo di Ercole e Minerva (500 a.C.)



velthur tulumnes (CIE 6419)



ricostruzione dell'elmo di Minerva (da Colonna 1987)



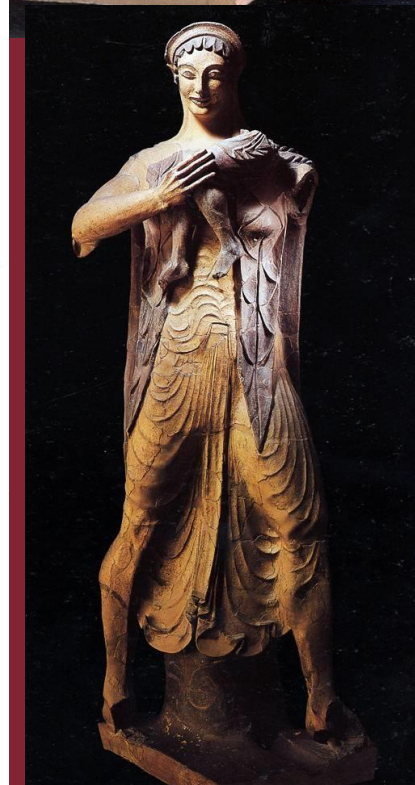
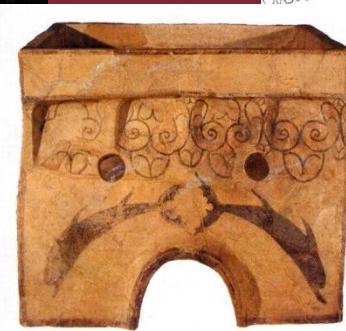
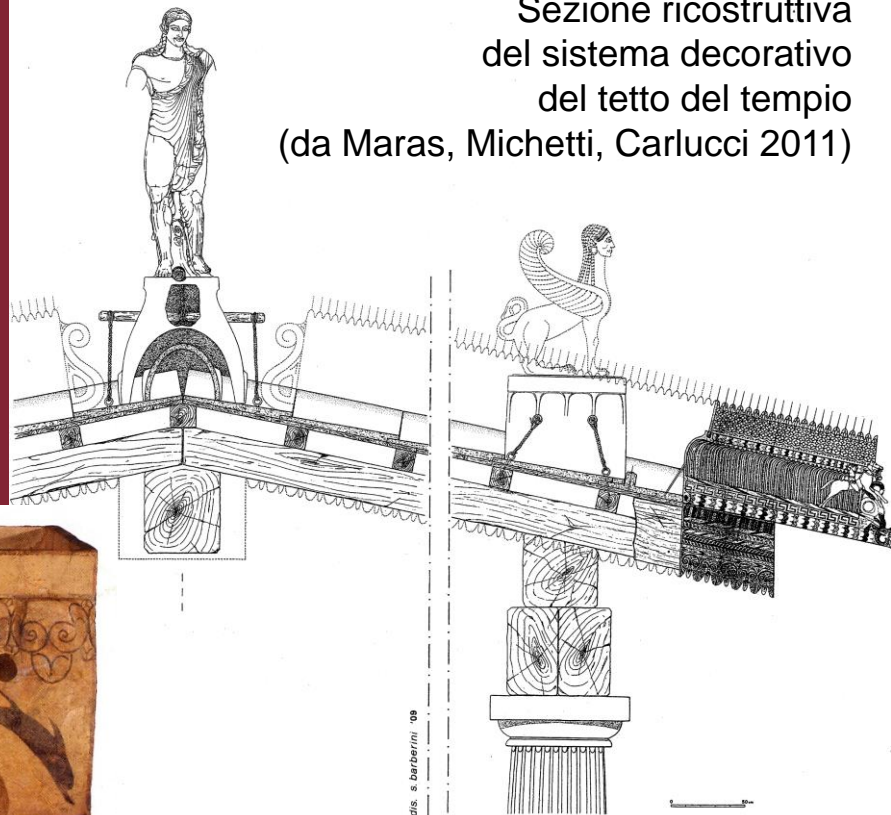
avile vipiennas (CIE 6456)



Il Maestro dell'Apollo (500 a.C.)



Sezione ricostruttiva
del sistema decorativo
del tetto del tempio
(da Maras, Michetti, Carlucci 2011)



Le statue acroteriali nelle ricostruzioni di Enrico Stefani e Massimo Pallottino

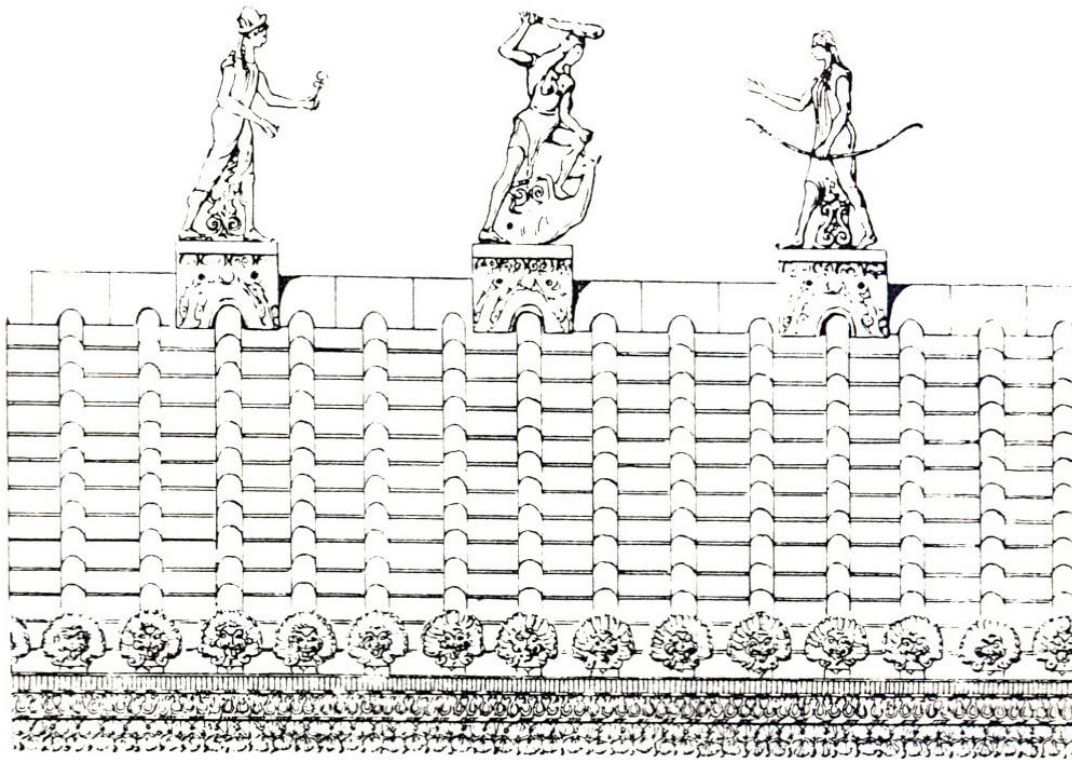
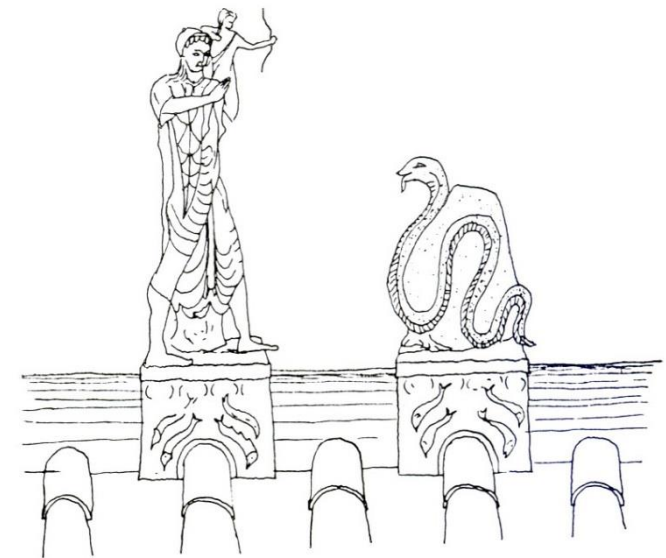


Fig. 22. – Sistemazione delle statue lungo lo schienale del tetto.

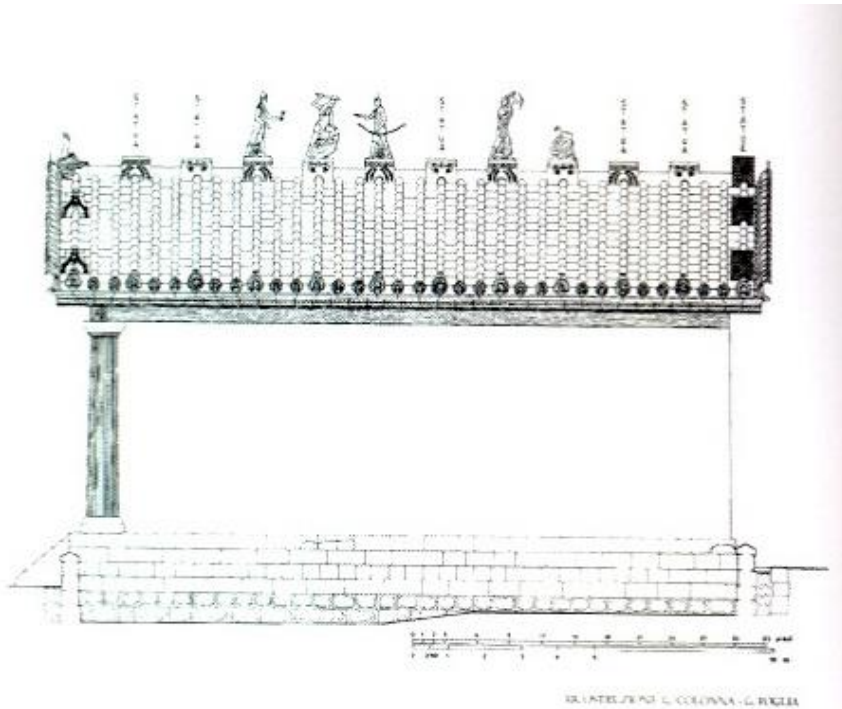
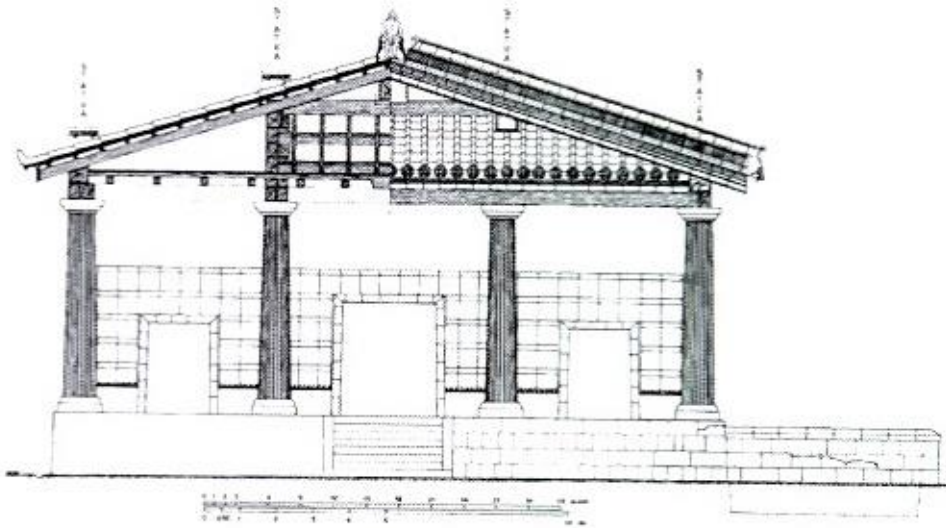
Ricostruzione Stefani



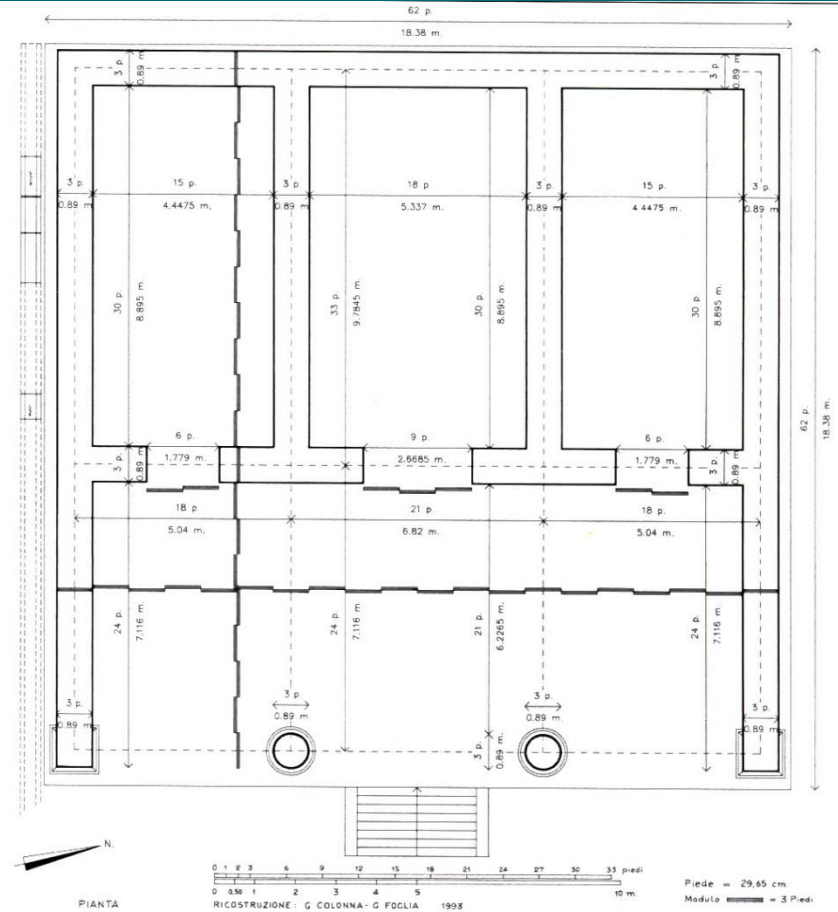
RICOSTRUZIONE IPOTETICA DEL GRUPPO ACROTIERIALE DI LATONA COL PICCOLO APOLLO E IL SERPENTE PITONE IDEATA DA M. PALLOTTINO (*Archeologia Classica*, 2, 1950)

Ricostruzione Pallottino

Planimetria e ricostruzione dell'alzato del tempio (Colonna - Foglia 1993)



32. L'ATELIZIO DI COLONNA - G. FOGLIA

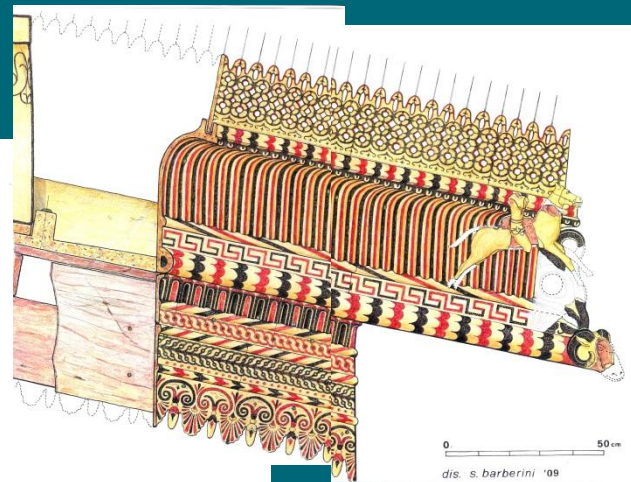
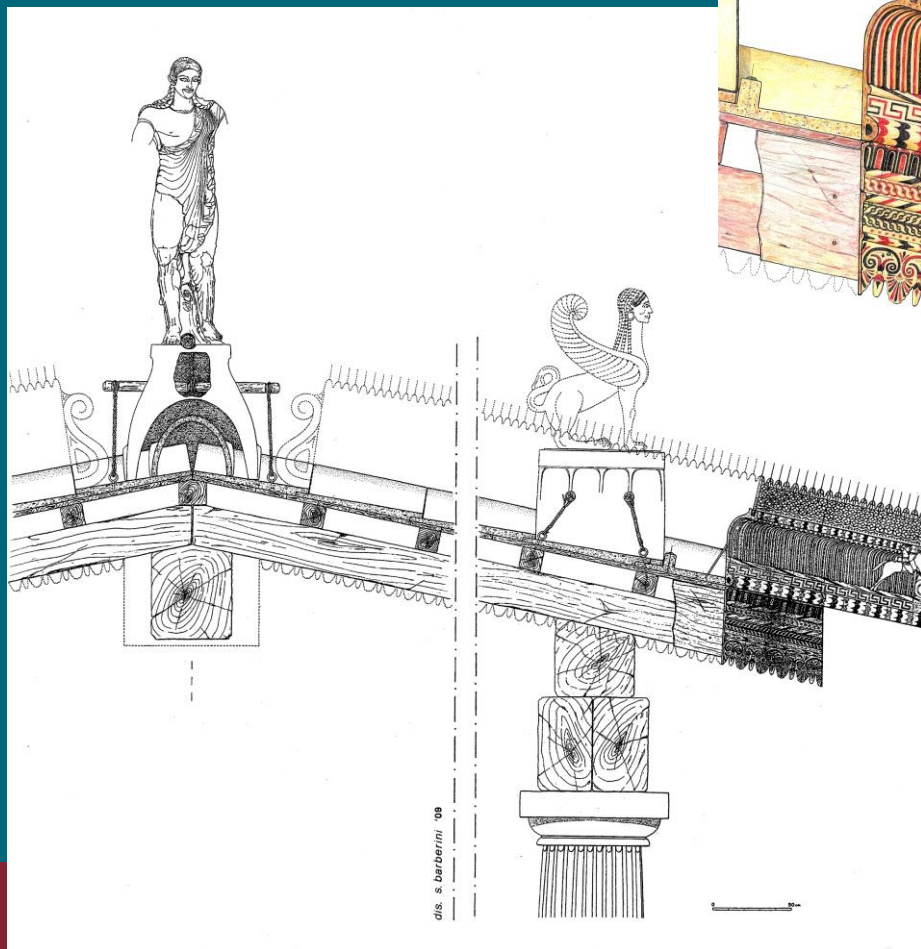
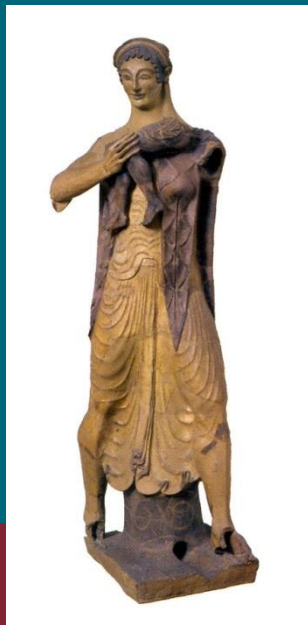
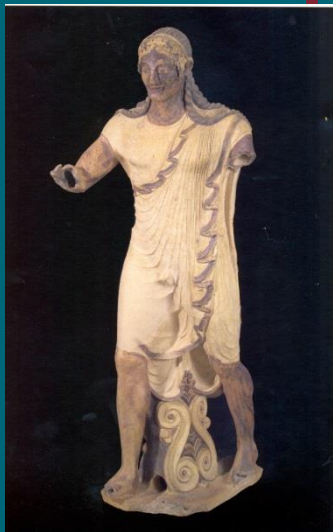


Ricostruzione virtuale del tempio dell'Apollo



Il tetto del tempio e il “Maestro dell’Apollo”

«Veienti cuidam artis figulinae prudenti»,
Festo, 340-341 L.

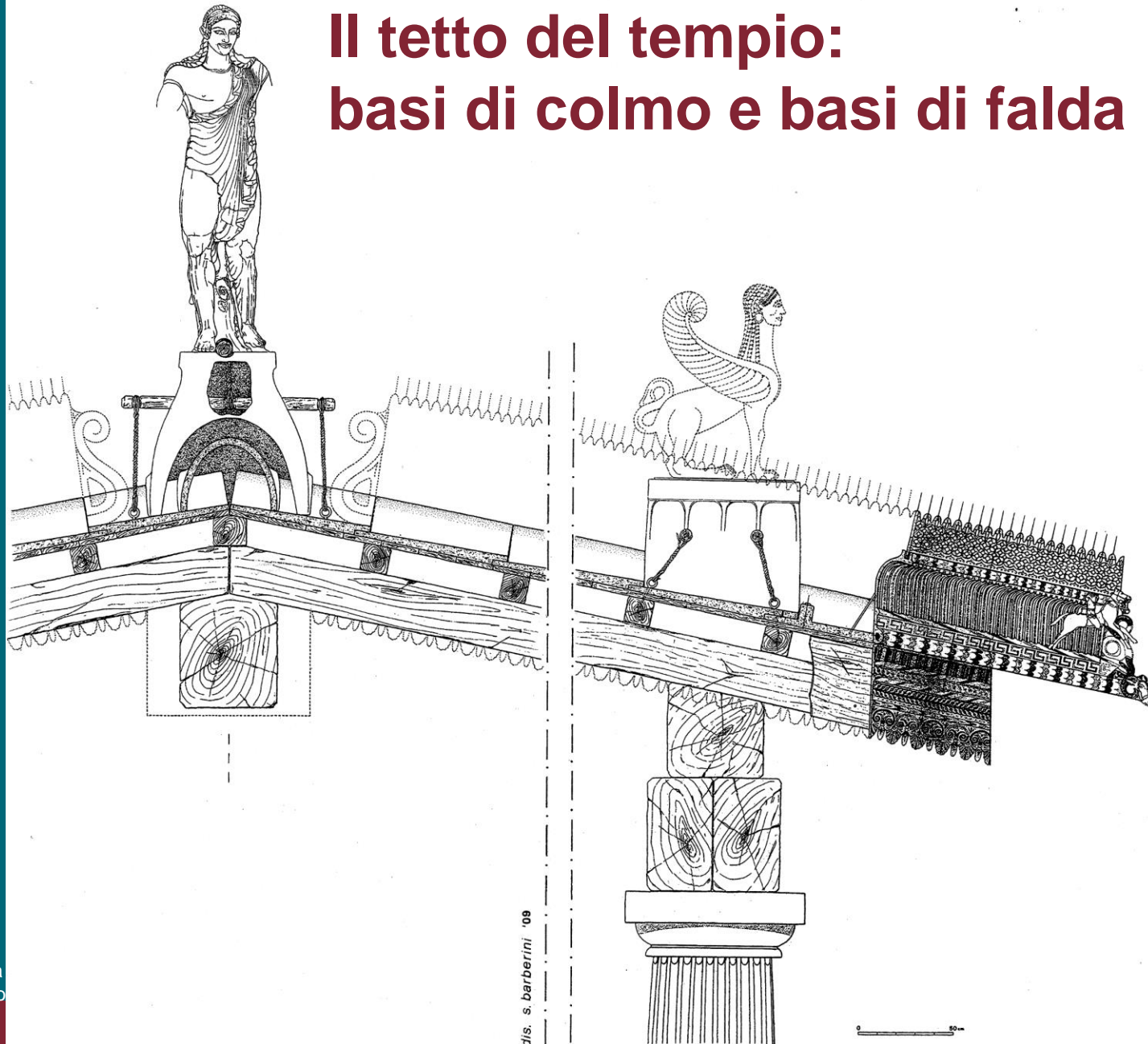


Il “Maestro dell’Apollo”

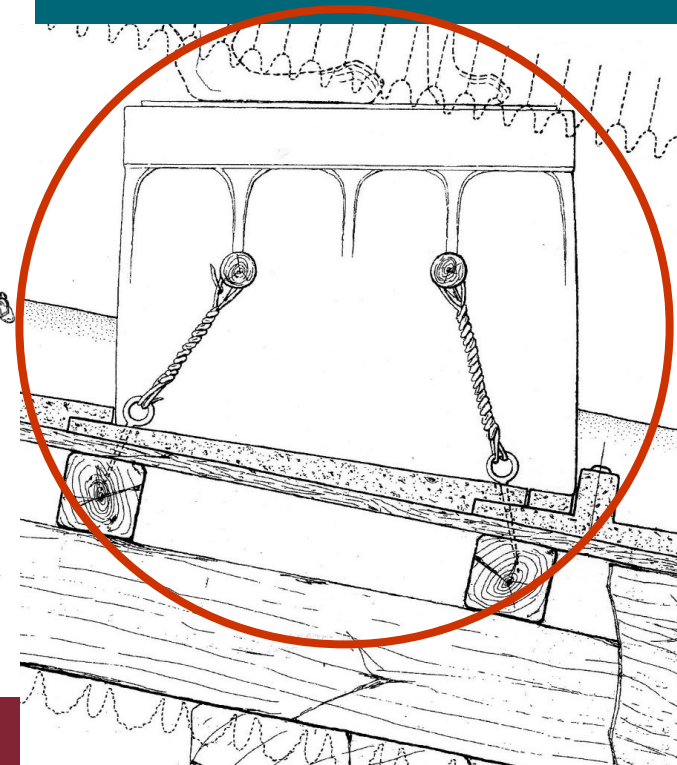
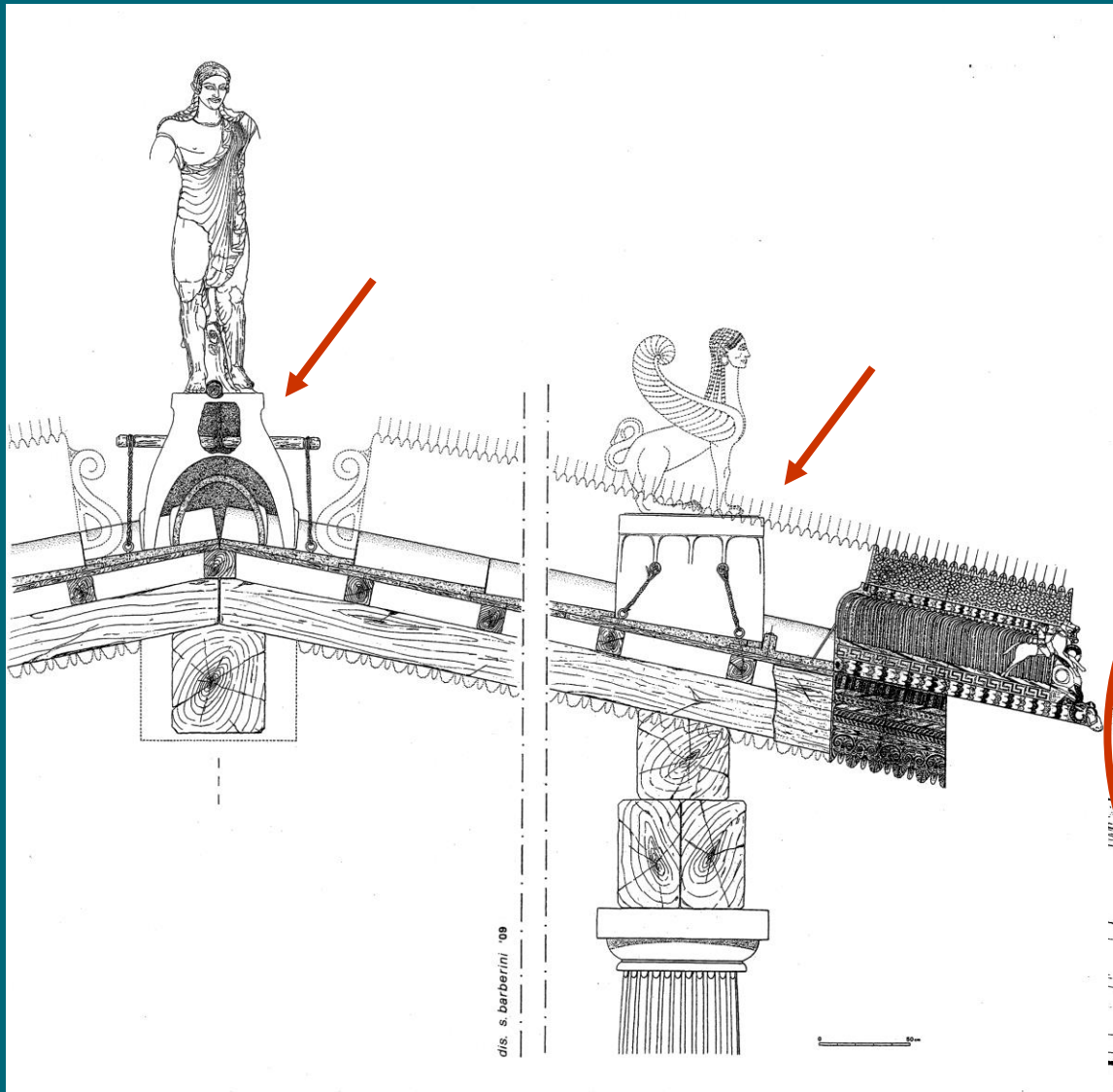




Il tetto del tempio: basi di colmo e basi di falda

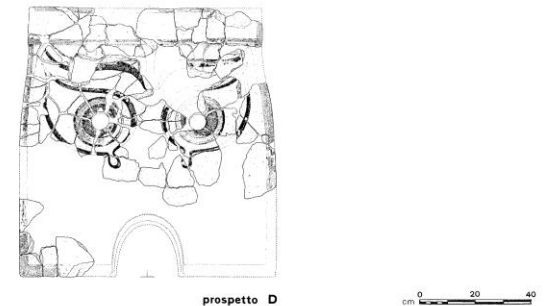
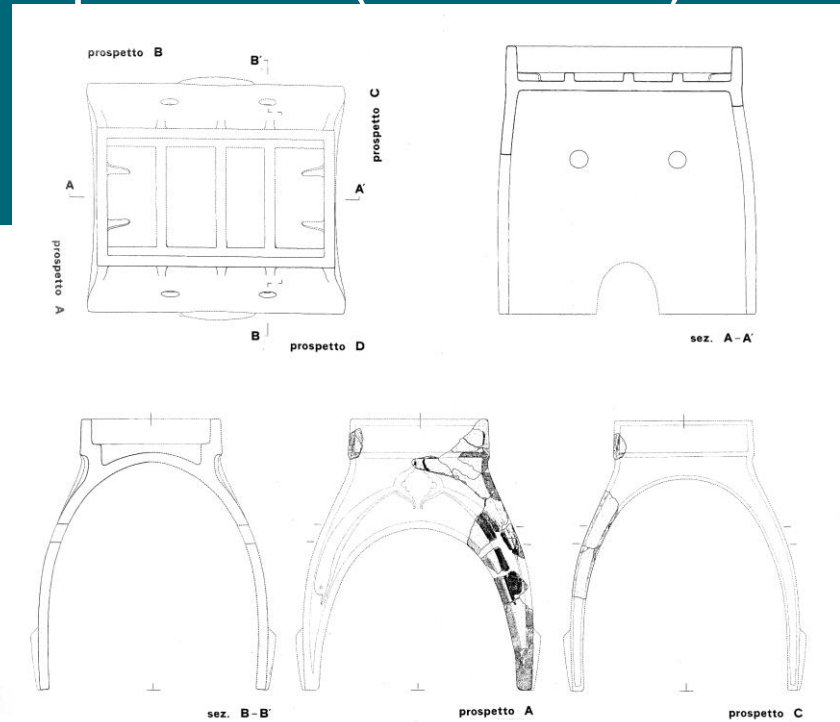
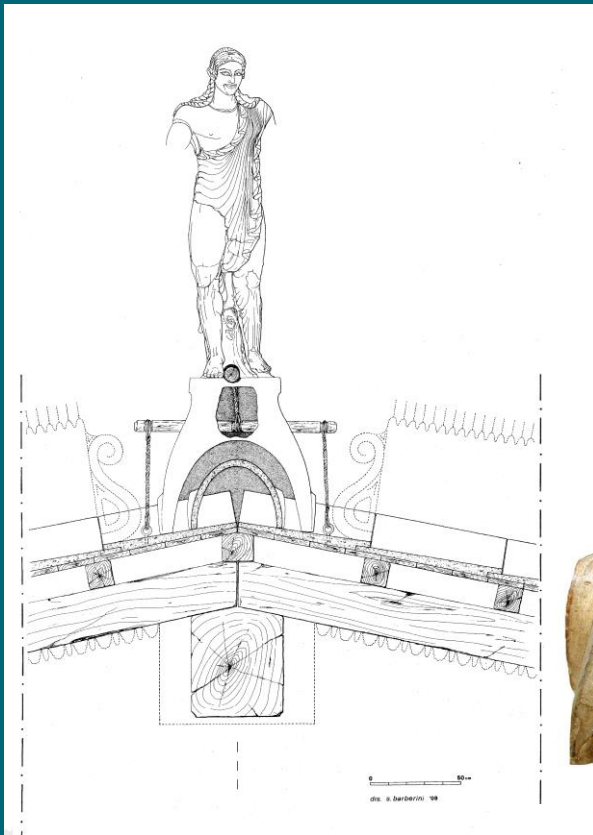


Sistemi di messa in opera delle basi



Le basi di colmo (n. min. 13-14)

Basi “a sella” o “passanti” (almeno 11)

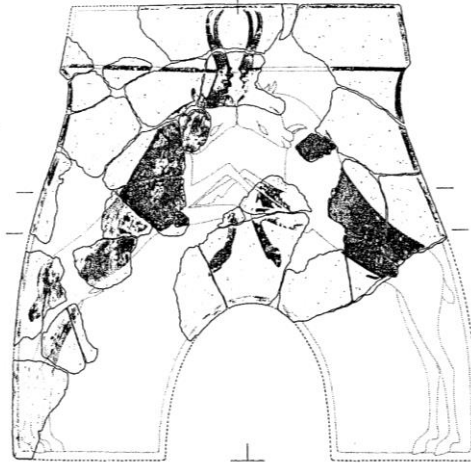


Alt. 70-90 cm
Largh. 50-56 cm
Lungh. 80-88 cm
Alt. arco 42-43 cm
Alt. archetto 21 cm
Diam. fori per i pali 6,5-7 cm

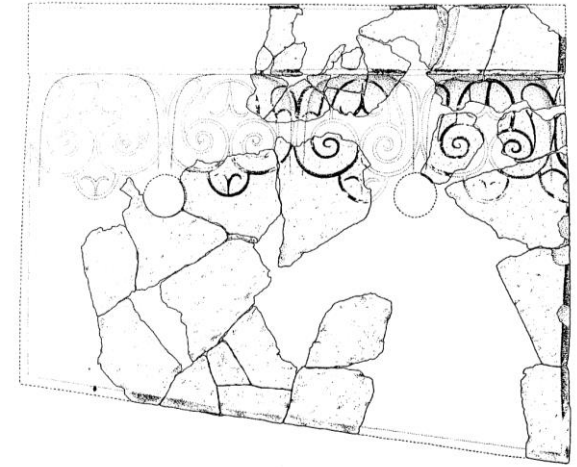
Basi di falda: i capri rampanti



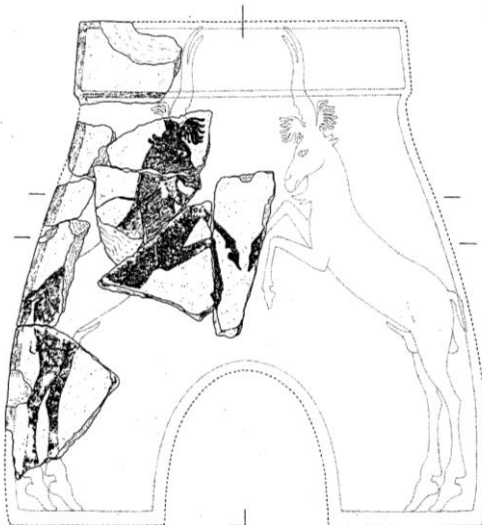
prospetto A



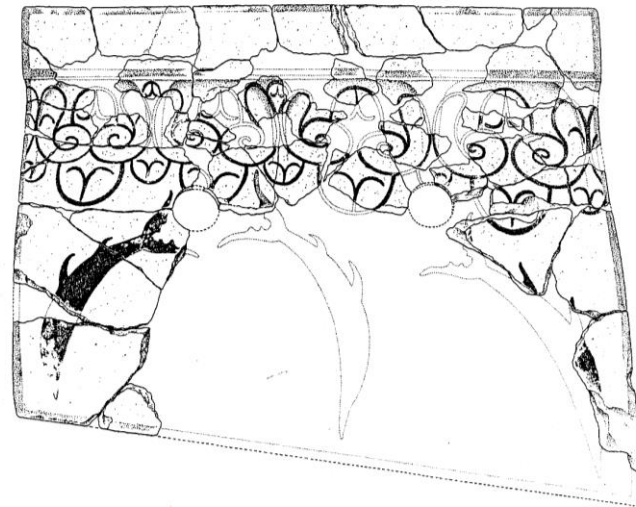
prospetto A



prospetto B

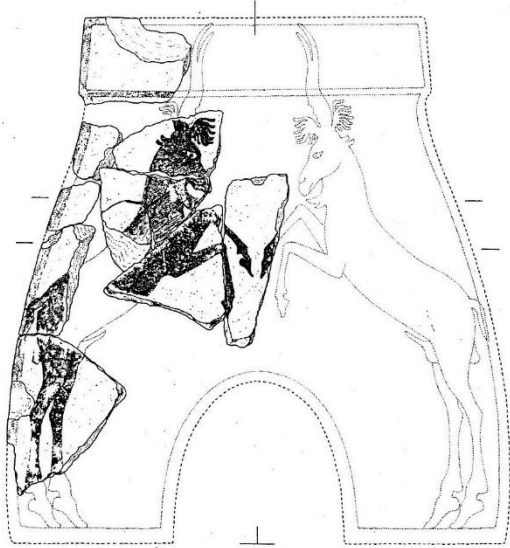
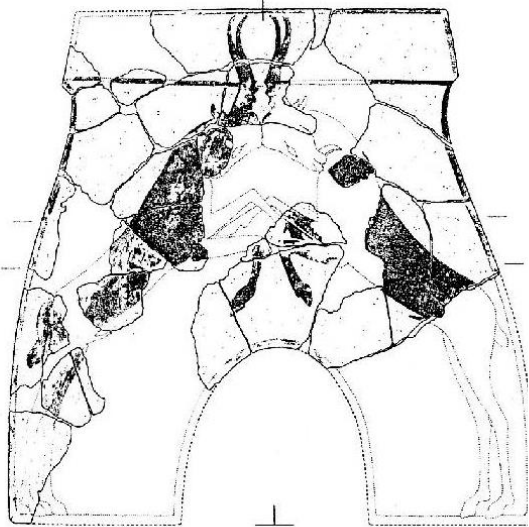
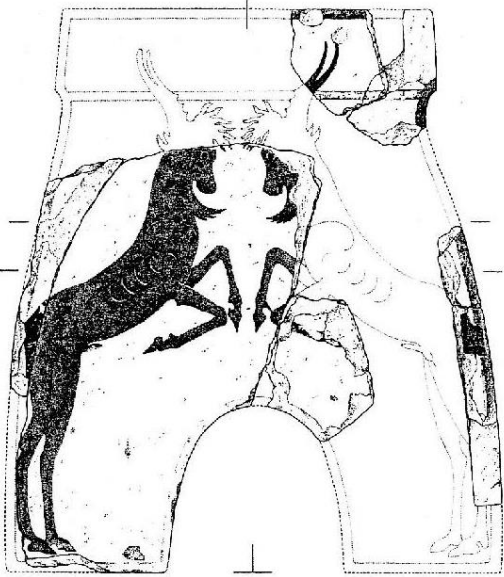


prospetto A



prospetto B

I capri rampanti



A

ttto A

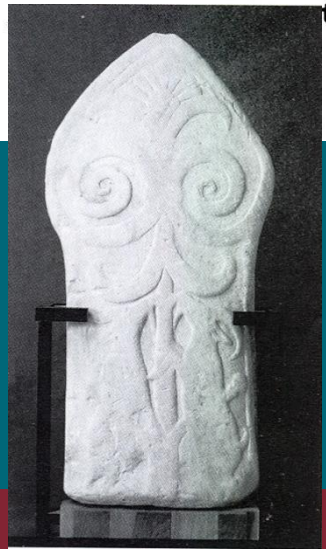
ttto A



Stele Malvasia-Tortorelli



Stele S. Giorgio di Piano

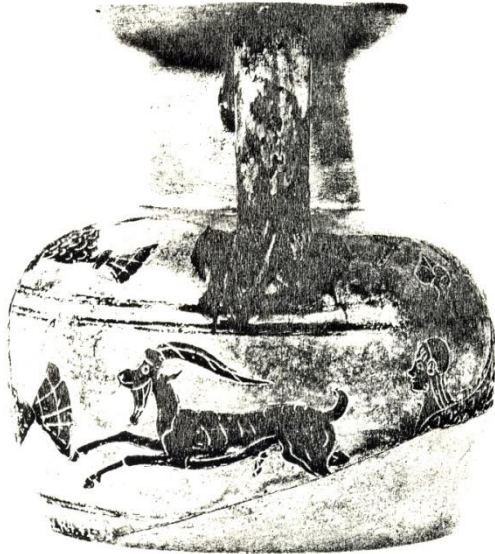


Stele Forlì-S. Varano

I capri rampanti



Hydriai ceretane

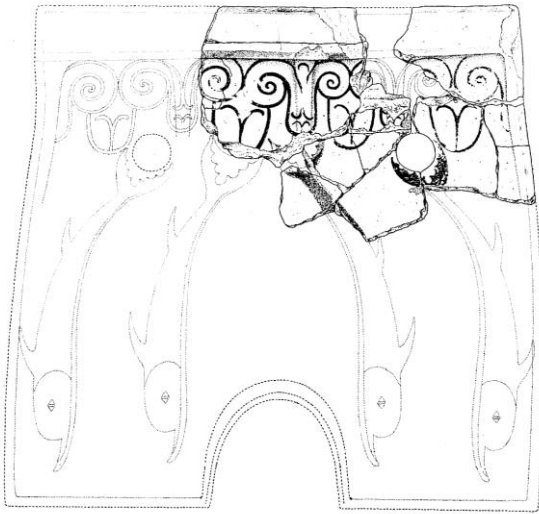


25 a. Bonn 73.72 (114)

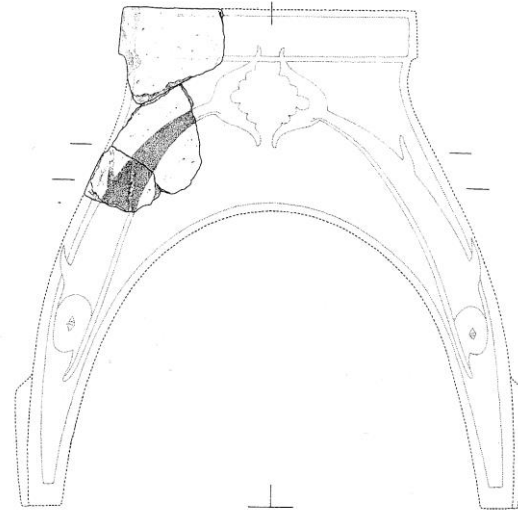
Anfora del
Pitt. di Micali



Basi di colmo: delfini e volute



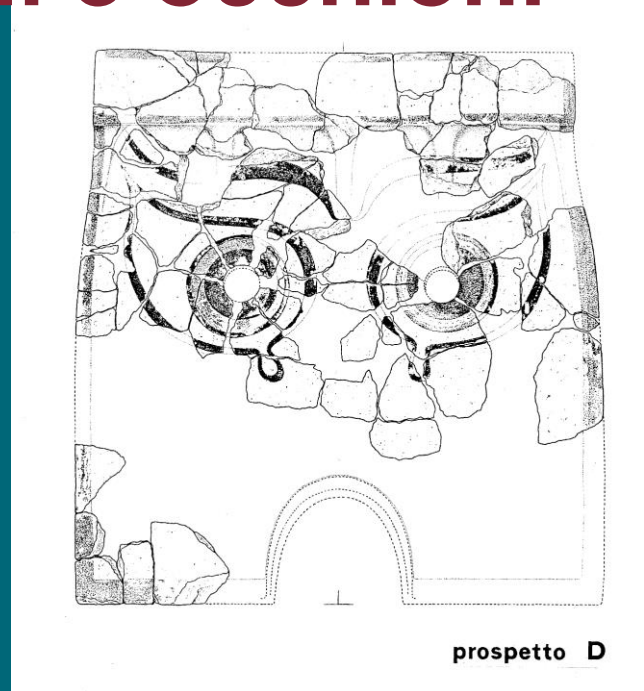
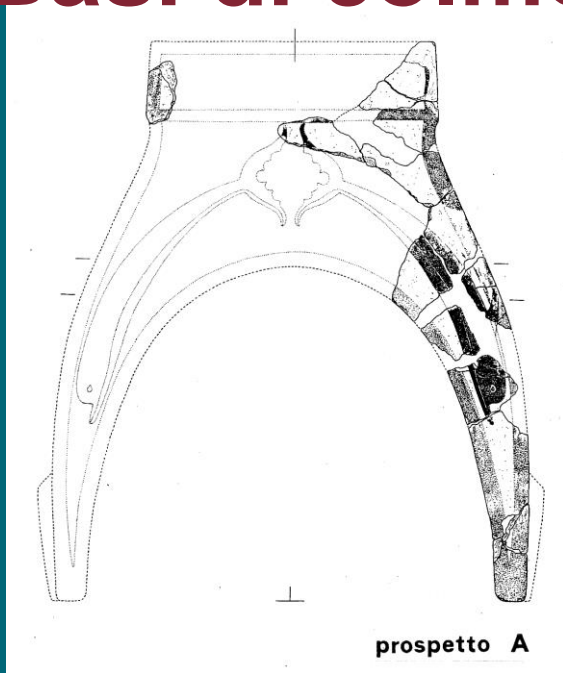
prospetto B



prospetto A



Basi di colmo: delfini e occhioni

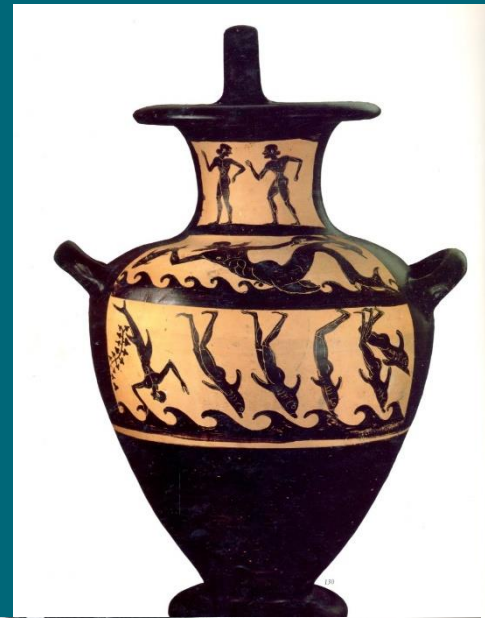


I delfini guizzanti



Coppa dei Piccoli Maestri

Hydria
del Pitt. di
Micali



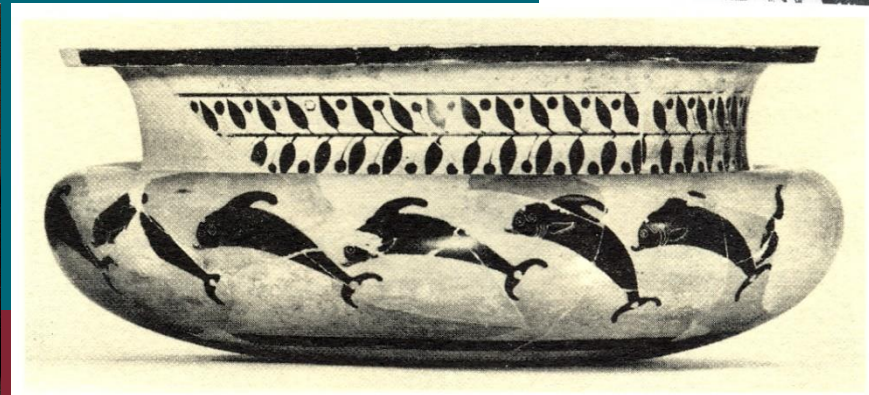
Hydria ceretana,
particolare



T. delle Leonesse

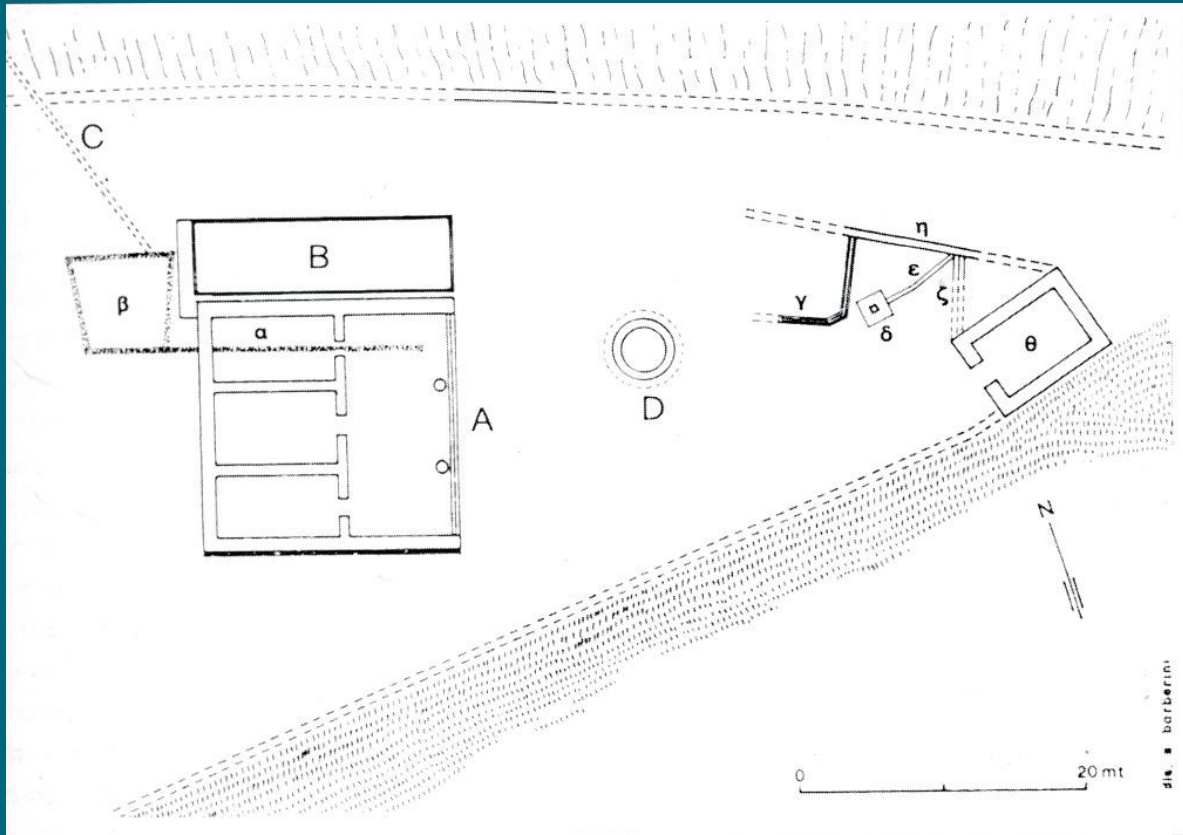


Dinos prodotto in Etruria da artigiano greco-orientale



Dinos greco-orientale

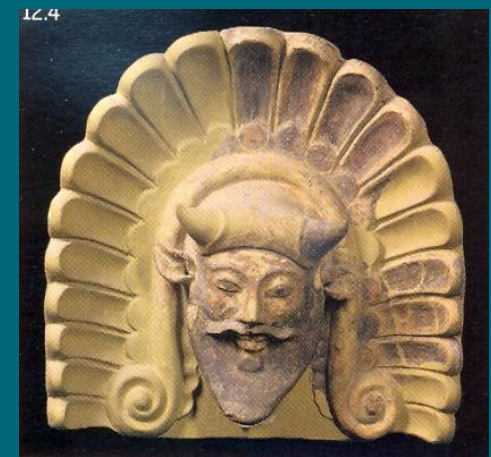
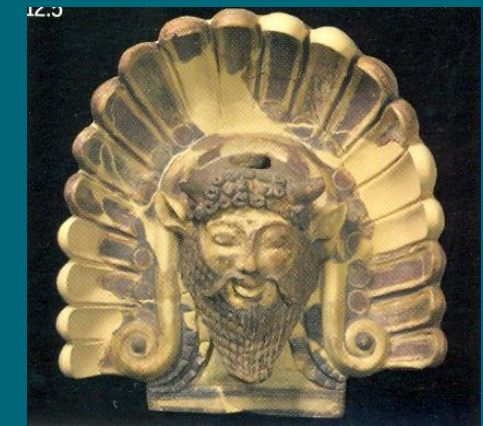
Il tempio, le acque e i delfini



2. Il santuario verso il 500 a.C.

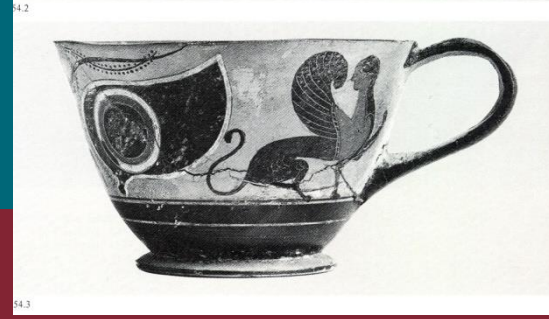
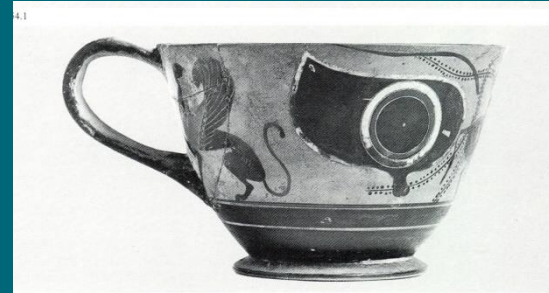
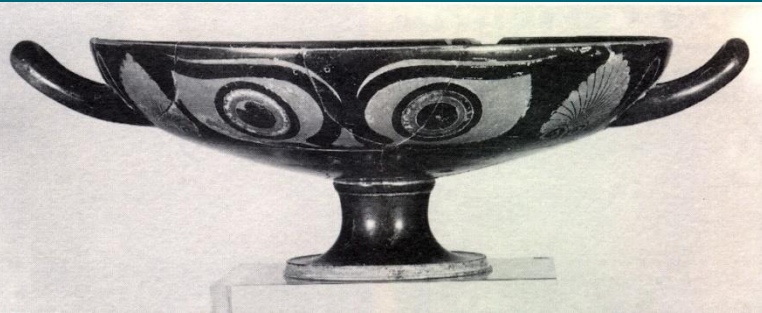
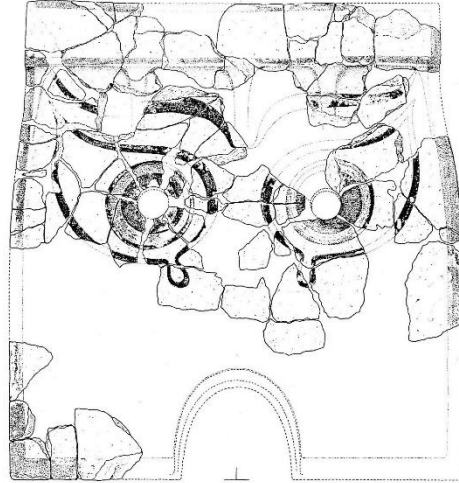
A. Tempio. B. Piscina. C. Cunicolo di alimentazione della p
β. Vano semisotterraneo. γ. Portico. δ. Altare di Minerva. ε. C
θ. Sacello di Minerva.

Il tempio (A) e la piscina (B)

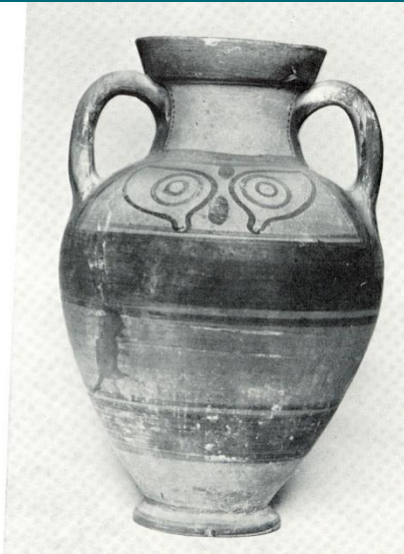
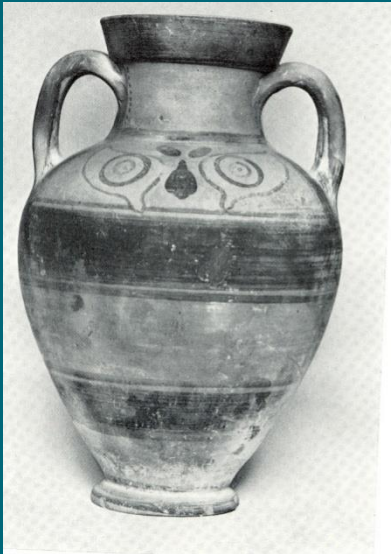


SAPIENZA
UNIVERSITÀ DI ROMA

Gli occhioni



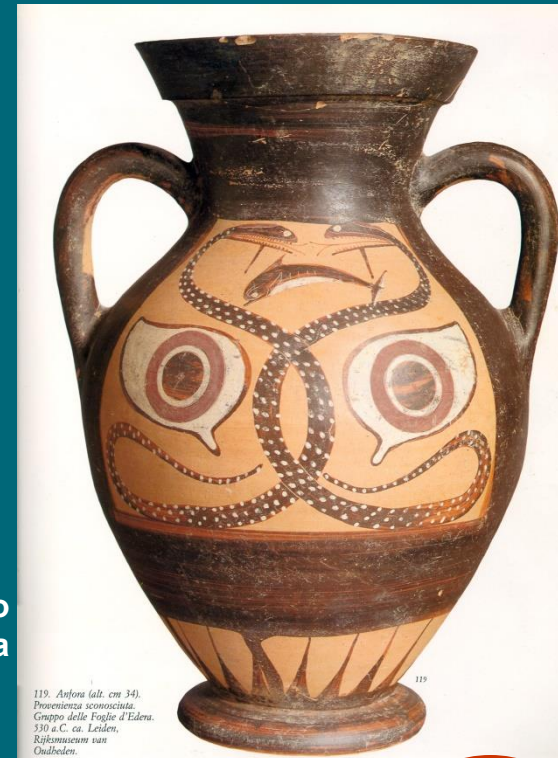
Gli occhioni (e i delfini)



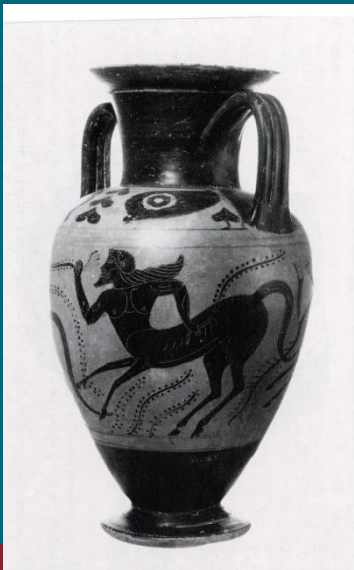
Anfora del Gruppo degli Uccelli acquatici



Anfora del Gruppo delle Foglie d'Edera



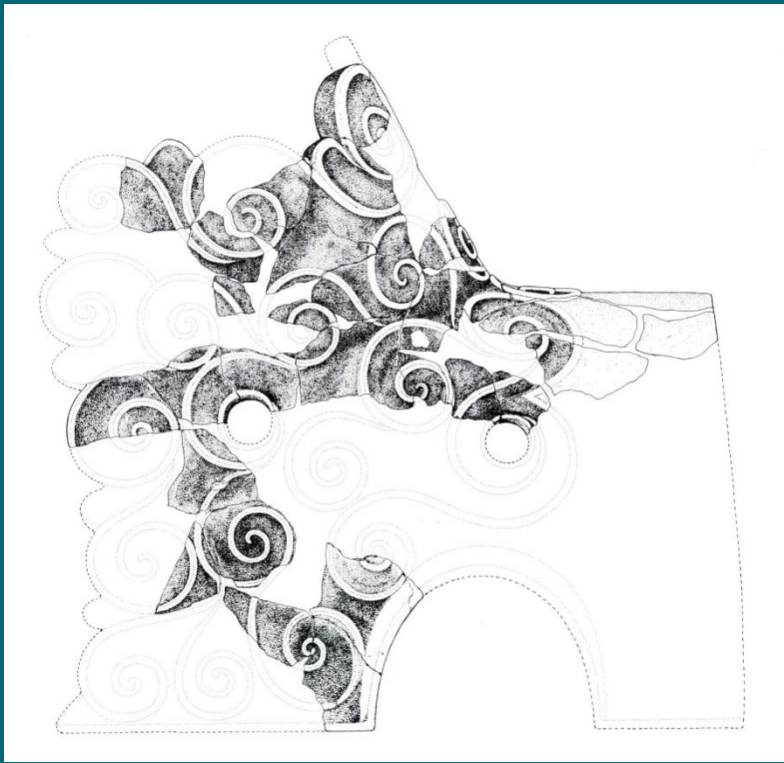
119. Anfora (alt. cm 34).
Provenienza sconosciuta.
Gruppo delle Foglie d'Edera.
330 a.C. ca. Leiden.
Rijksmuseum van
Oudbeelden.



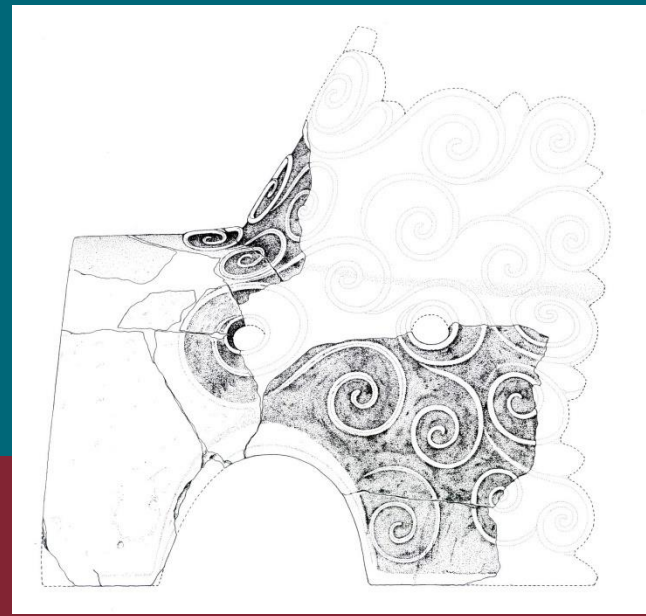
Anfora e kyathos del Pittore di Micali



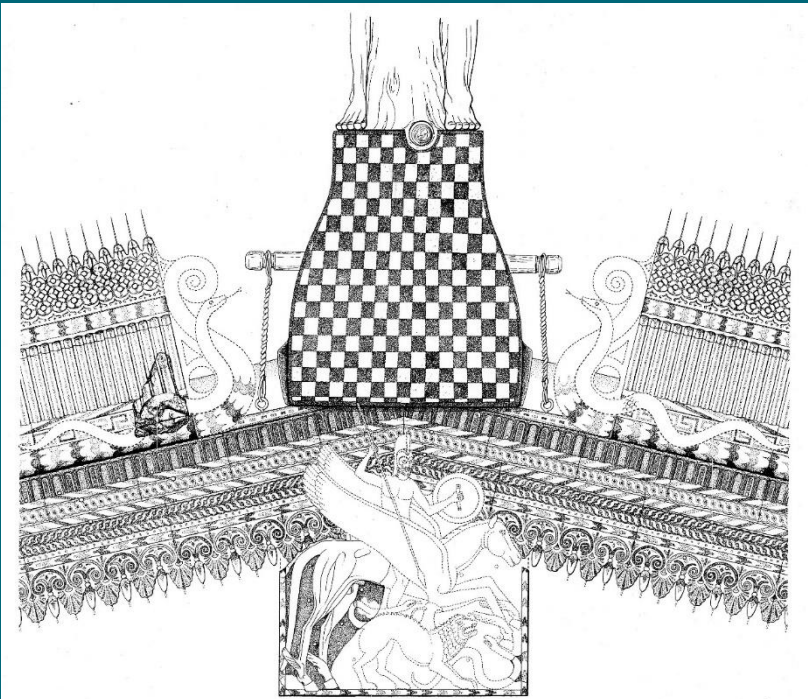
Volute a rilievo



Acroterio angolare di sima con volute a traforo

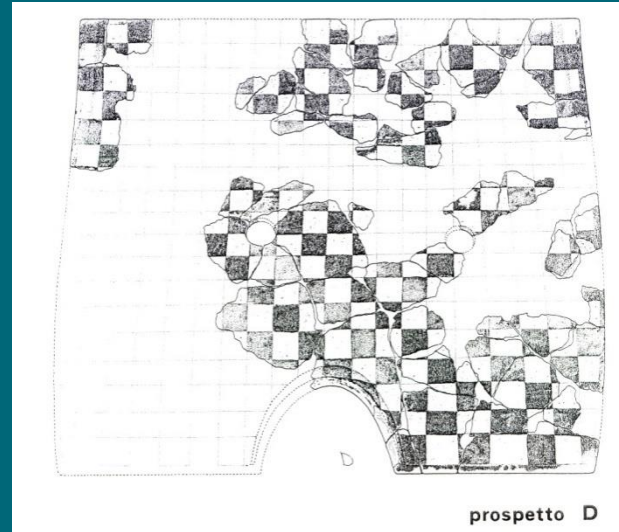


Scacchiera

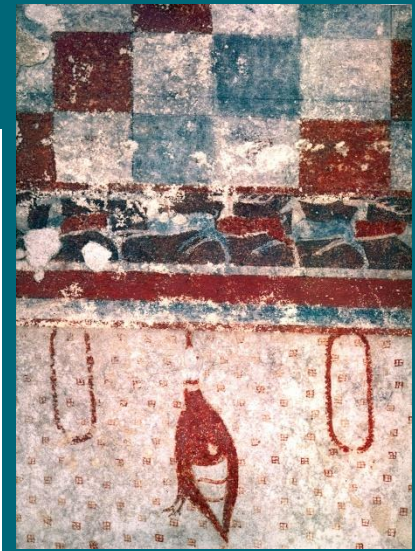


PITTURA ROSA
PITTURA NERA
TIMPANO - DETTAGLIO CENTRALE

RICOSTRUZIONE: G. COLONNA - C. FOLLIA 1959
RIELABORAZIONE: S. GARRERINI 2005



prospetto D

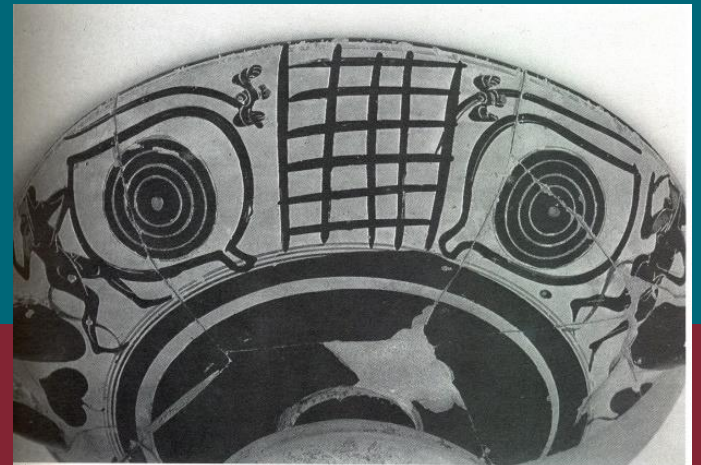
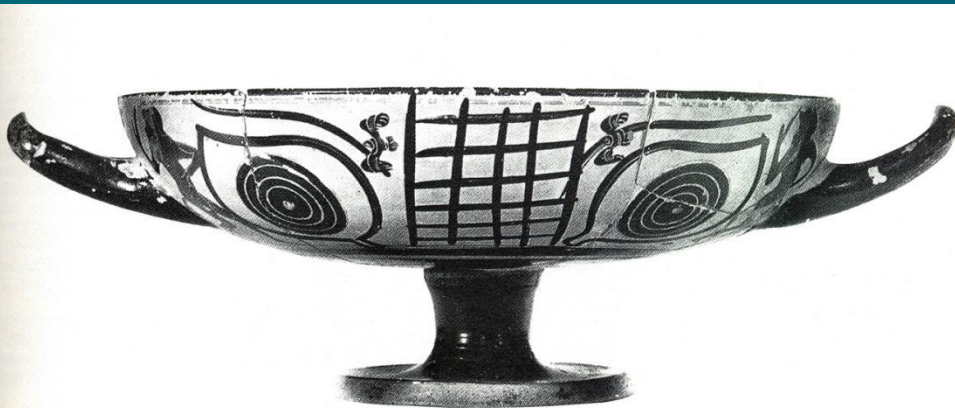
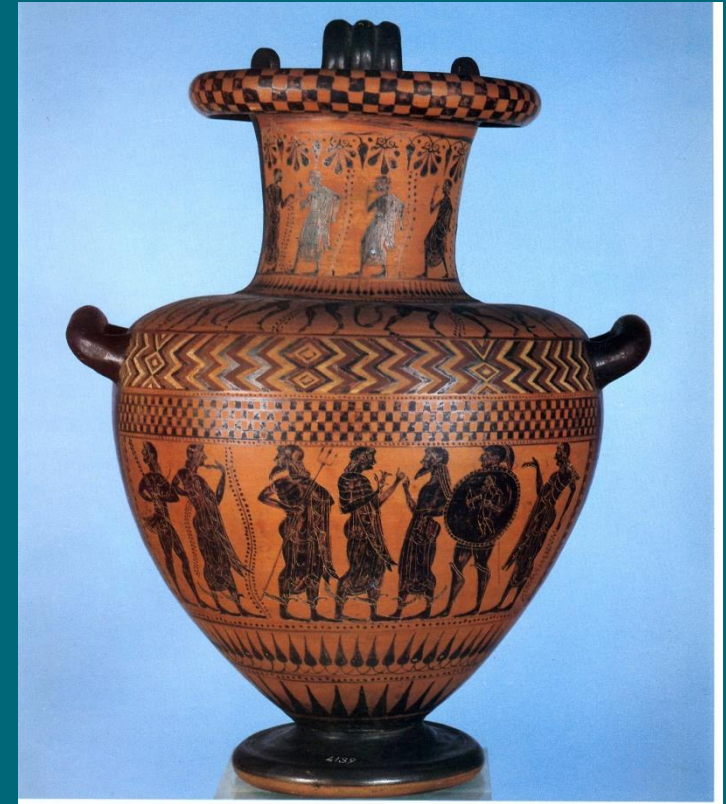


Tomba del Cacciatore
(particolare)

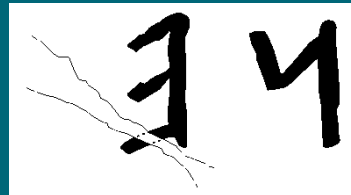
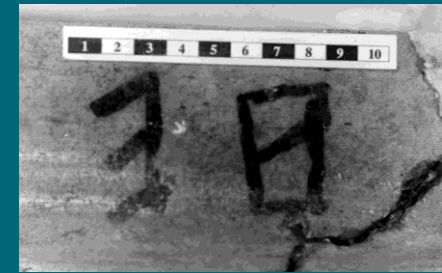
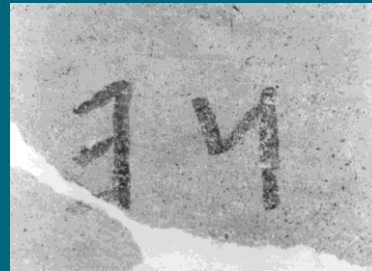
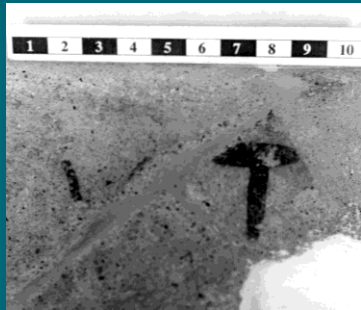


Tomba delle Leonesse e Tomba dei Leopardi

Scacchiera (e occhioni)



I contrassegni letterali



C. Base con oochioni

B. Base con delfini

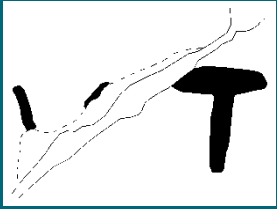
E. Base a scacchiera

A. Base di falda con capit



Se si trattasse di una serie numerale, come ipotizzato da A. De Vita De Angelis per le altre terrecotte architettoniche il contrassegno NE sarebbe il numero 36 e quello TU arriverebbe addirittura a 56

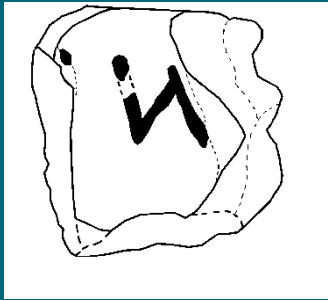
I contrassegni letterali



= TU



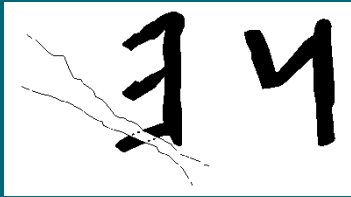
TU(RMS) ?



= ME



ME(NERVA) ??



= NE



???



= Th[-]



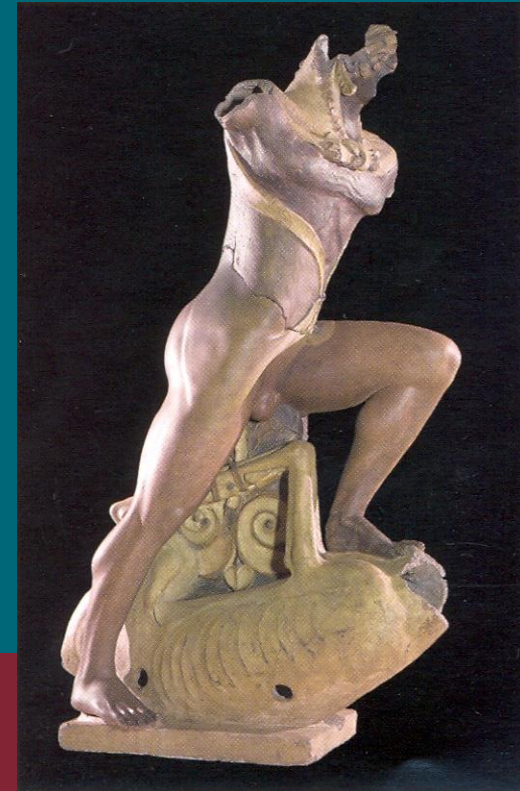
???



= HE



HE(RCLE) ??



Le statue acroteriali sulle grandi basi nel Museo Nazionale Etrusco di Villa Giulia

