

# ΑΕΙ ΜΝΗΣΤΟΣ

Miscellanea di Studi per Mauro Cristofani

Tomo I

## **Comitato promotore**

La redazione della rivista 'Prospettiva':

Francesco Aceto, Benedetta Adembri, Giovanni Agosti,  
Alessandro Angelini, Alessandro Bagnoli, Roberto  
Bartalini, Luciano Bellosi, Luigi Beschi, Evelina Borea,  
Francesco Caglioti, Giovanni Fanelli, Carlo Gasparri,  
Adriano Maggiani, Clemente Marconi, Marina Martelli,  
Anna Maria Mura, Francesco Negri Arnoldi, Salvatore  
Settis, Fiorella Sricchia Santoro, Fausto Zevi

e gli studiosi:

Martin Almagro Gorbea, Carmen Aranegui Gascó,  
Paolo E. Arias, Paola Barocchi, Malcolm Bell, Sir John  
Boardman, Marisa Bonamici, Adolf H. Borbein, Juliette de  
La Genière, Antonino Di Vita, Antonio Giuliano, Michel  
Gras, Wolf-Dieter Heilmeyer, Tonio Hölscher, Hans Peter  
Isler, Carl Nylander, Margot Schmidt, Brian B. Shefton,  
Erika Simon, Ingrid Strøm, János G. Szilágyi

**Opera pubblicata in due tomi con il parziale contributo di**

Consiglio Nazionale delle Ricerche - Presidenza

Consiglio Nazionale delle Ricerche - Istituto  
per l'Archeologia Etrusco-Italica, Roma

Regione Toscana

© Copyright 2005 Centro Di  
della Edifimi srl, Firenze  
ISBN 88-7038-419-5  
Stampa: Alpi Lito, Firenze  
gennaio 2006

# ΑΕΙ ΜΝΗΣΤΟΣ

**Miscellanea di Studi per Mauro Cristofani**

a cura di  
*Benedetta Adembri*

Tomo I

**Centro Di**

## Sommario

### **Tomo I**

- XI Presentazione, *Fiorella Sricchia Santoro e Luciano Bellosi*
- XIII Mauro Cristofani, uno 'storico' del mondo antico, *Adriano Maggiani*
- XV Nota biografica e bibliografica
- XIX Bibliografia di Mauro Cristofani
- XXXII Nota redazionale e abbreviazioni

### **Egeo e Vicino Oriente**

- 2 *Giampaolo Graziadio*, Lusso e potere: le prime influenze artistiche egee sull'artigianato cipriota dell'età del Bronzo
- 15 *Mario Benzi*, A Group of Mycenaean Vases and Bronzes from Pyli, Kos
- 25 *Vassilis L. Aravantinos*, La tavoletta frammentaria TH Ug 43. Un interessante caso di conflitto tra dati di scavo e dati epigrafici
- 32 *Riccardo Guglielmino*, Roca Vecchia (Lecce): testimonianze di attività metallurgiche e di contatti con l'Egeo in un sito costiero del Bronzo Finale
- 51 *Serena Maria Cecchini*, Le piangenti del sarcofago di Ahiram

### **Mondo Greco**

- 58 *Luigi Beschi*, La ceramica subgeometrica di Troia VIII e di Lemnos
- 64 *Antonio Giuliano*, Protoattici in Occidente
- 73 *Maria Costanza Lentini*, Oreficerie arcaiche da Naxos di Sicilia
- 80 *Michel Bats*, I Greci in Gallia nella prima età del Ferro e il commercio emporico nel Mediterraneo occidentale
- 85 *Carlo Tronchetti*, Considerazioni sul commercio arcaico nel Mediterraneo

- 89 *Fernando Gilotta*, Dedalo e Phrixos (?) in Italia. Nota sull'anfora di Kiel B 700
- 93 *Giovanna Greco*, Sulle tracce dei Focei
- 103 *Marco Rendeli*, Cinerari ed eroi ateniesi
- 115 *Maria Elisa Micheli*, ΣΩΣΙΝΟΣ ΓΟΡΤΥΝΙΟΣ ΧΑΛΚΟΙΤΗΣ
- 120 *Aldina Cutroni Tusa*, Una serie monetale di Himera
- 124 *Brigitte Freyer-Schauenburg*, Doppelseitige Anthemien
- 134 *John Boardman*, The Darius Vase
- 140 *Giorgio Rocco*, Alcune osservazioni sulla definizione e diffusione della variante peloponnesiaca dell'ordine ionico
- 150 *Maria Letizia Lazzarini*, *Aiòn*: eternità e memoria. Due chiodi bronzei iscritti dalla piana lametina
- 154 *Margherita Bonanno Aravantinos*, Stele funerarie in *poros* di età ellenistica da Tebe: nuove acquisizioni
- 172 *Giandomenico De Tommaso*, Riflessioni sulla coppa di Tresilico e sulla produzione vetraria del primo Ellenismo
- 178 *Monica Livadiotti*, Note preliminari sulle tecniche costruttive di Coo in età ellenistica e romana
- 188 *Vincenzo La Rosa*, Un 'grotesque' da Centuripe

#### **Etruria e mondo italico**

- 192 *Fulvia Lo Schiavo*, Ancora sulle navicelle nuragiche
- 210 *Fulvio Canciani*, Piatti tra Geometrico e Orientalizzante
- 212 *Michel Gras*, Parcours empiriques en Ligurie
- 220 *Francesco Buranelli - Maurizio Sannibale*, Non più solo 'Larthia'. Un documento epigrafico inedito dalla Tomba Regolini-Galassi di Caere
- 232 *Giovanna Pisano*, Osservazioni sulle uova di struzzo
- 240 *Erika Simon*, Stele eines daunischen Kriegers in Kioto
- 246 *Jette Christiansen*, *Disjecta Membra* reunited? Notes on a very remarkable workshop in Cerveteri
- 256 *Marina Micozzi*, 'White-on-red': miti greci nell'Orientalizzante etrusco

- 267 *Paola Santoro*, Tomba XI di Colle del Forno: simbologie funerarie nella decorazione di una lamina di bronzo
- 274 *Larissa Bonfante*, "Nunc ubi sit comperi: Lechtumuza"
- 277 *Luigi Malnati*, *Fines Etruriae*: alcune note sul rapporto tra Etruschi e Veneti nella pianura padana centrale
- 289 *Giovannangelo Camporeale*, Considerazioni sul *gorgoneion* arcaico in Etruria
- 297 *Anna Maria Reggiani*, La media Valle del Liri fra Volsci e Sanniti
- 306 *Pier Giovanni Guzzo*, Due contesti italici con oreficerie
- 311 *Ursula Höckmann*, Die Entwicklung des figürlichen Treibreliefs in Griechenland und Etrurien in archaischer Zeit
- 317 *Christoph Reusser*, Zu den Fundkontexten einiger attischer Vasen aus Etrurien
- 326 *Jean et Laurence Jehasse*, Une ville dont le nom était Alaliè (Hdt. I, 167)
- 333 *Ettore M. De Juliis*, La rappresentazione della figura umana nella Puglia anellenica
- 343 *Vincenzo Tusa*, Coppa di bucchero con coperchio figurato
- 347 *Irma Wehgartner*, Aus dem Nachlass Eduard Gerhards. Ein ungewöhnlicher Bucchero-Gegenstand und seine Beziehung zur pontischen Keramik
- 352 *Dyfri Williams*, The beginnings of the so-called 'Pontic' Group and other Italian black-figure fabrics
- 361 *János G. Szilágyi*, Due *kyathoi*
- 378 *Anna Maria Esposito*, Una nuova anfora del Pittore Affettato dall'Etruria settentrionale
- 388 *Maria Antonietta Rizzo*, Nuovi frammenti di un'*hydria* ceretana del Pittore dell'Aquila
- 395 *Marina Martelli*, Sculture vulcenti arcaiche: *paralipomena*. I. I Maestri di Civitavecchia e di Amburgo - New York
- 407 *Francesco Roncalli*, La Tomba dei Giocolieri di Tarquinia: una proposta di lettura
- 424 *Gilda Bartoloni*, Frammenti di un carro antico da Perugia alla Bibliothèque Nationale di Parigi
- 432 *Fausto Zevi*, Saggi ministri delle Muse. Una nota su Sostrato
- 438 *Ernesto De Miro*, Etruschi e Italici a Monte Adranone
- 451 *Paolo Bruschetti*, Corredo con ceramica orvietana arcaica da una tomba di Parrano

## Tomo II

- 481 *Paola Cassola Guida*, Importazioni ed influenze etrusche e italiche nelle regioni nordorientali dal Friuli all'Istria
- 491 *Luca Cerchiali*, La storia di Caco re
- 496 *Simonetta Stopponi*, Un'anfora etrusca a figure nere dal lago di Fiastra
- 506 *Carlo Rescigno*, Ambrosia per gli dei: note iconografiche a margine della cosiddetta Iade della Raccolta Cumana
- 515 *Patrizia Serafin*, Ancora qualche anno dopo "La monetazione etrusca dieci anni dopo il Convegno di Napoli"
- 522 *Marisa Bonamici*, Dalla vita alla morte tra Vanth e Turms Aitas
- 539 *Piera Melli*, Il vino e il mirto. Considerazioni sui rituali funerari della necropoli preromana di Genova
- 558 *Anna Eugenia Feruglio*, Hercle e Uni a Orvieto
- 566 *Ines Jucker*, Frauengeschichten aus Athen
- 572 *Alessandra Coen*, Osservazioni su una bulla ghiandiforme del British Museum
- 579 *Fritzi Jurgeit*, Cornua tarquiniesi
- 585 *Giuliana Nardi*, Di una nuova area sacra scoperta a Cerveteri
- 599 *Adriano Maggiani*, Eteocle nella Tomba François
- 611 *Ingrid Krauskopf*, Die Verehrer des Dionysos in Etrurien
- 620 *Cornelia Weber-Lehmann*, Drei Vasen aus dem Grab des 'Kopenhagener Magistraten'
- 629 *Konrad Schauenburg*, Zu einigen italischen Vasen mit Fischen
- 635 *Elisabetta Mangani*, L'officina del Gruppo di San Francisco
- 651 *L. Bouke van der Meer*, The Saving of Patroclus' Body on a Tarquinian sarcophagus. An Etruscan cyclic representation
- 656 *Marie Françoise Briguet*, Urne cinéraire étrusque à sujet bachique au Musée du Louvre
- 660 *Lucia Amalia Scatozza Hörich*, L'Athena del Foro triangolare e la fase sannitica di Pompei
- 668 *Maria Cataldi*, La Tomba del Tifone restaurata
- 678 *Luigi Donati*, Due cippi etruschi nell'Abbazia di Sant'Antimo

- 684 *Jorge Martínez-Pinna*, La inscripción de Vel Zimarus y la edad del magistrado etrusco
- 689 *Maristella Pandolfini*, Appunti di epigrafia ortana
- 695 *Dominique Briquel*, Une vraie-fausse inscription du fonds Campana du Louvre
- 698 *Marjatta Nielsen*, Three ages of Paris: interpretations of Aule Vetana's urn relief at the Ny Carlsberg Glyptotek
- 709 *Morella Massa*, Tomba tardo-repubblicana in località Poggetto, Vada

### Mondo romano

- 726 *Lorenzo Quilici - Stefania Quilici Gigli*, Sulla Conocchia di Capua
- 738 *Eugenia Equini Schneider*, Divagazioni sul terzo palazzo di Erode a Gerico e la Villa dei Papiri a Ercolano
- 745 *Giulio Ciampoltrini*, Monumenti lucchesi d'età augustea. I: i resti dell'area del Foro
- 756 *Paola Rendini*, Monumenti lucchesi d'età augustea. II: l'ara di Piazza San Michele in Foro
- 766 *Ivan Di Stefano Manzella*, Elainus accenso di L. Volusius Saturninus 'pater' e sacerdote del *genius* di L. Volusius Saturninus 'filius' ? Nuova ipotesi per l'integrazione di *CIL VI*, 1967 = 7366
- 772 *Paolo Liverani*, Il gruppo di ritratti imperiali da Caere: una messa a punto
- 788 *Gertrud Platz-Horster*, Der Schatzfund von Petescia
- 801 *Antonino Di Vita*, Le *Nymphae in Campo* della *Minucia frumentaria* in un piatto dal Pretorio di Gortina
- 804 *Lucia Faedo*, Il matricida incolpevole. Considerazioni sulla vendetta di Oreste
- 817 *Maria Pia Muzzioli*, "Topos labyrinthos"
- 822 *Luigina Quartino*, Ripensando a Costantino, "Costantii Pii Filius" (*Pan. Lat.* IX(12),4,3)
- 832 *Giuseppe Nenci*, Tombaroli d'Asia Minore nel IV sec. d.C. in Cappadocia (*Greg. Naz., Anth. Pal.* VIII, 176-254 Waltz)

### Reimpiego, antiquaria, collezionismo

- 836 *Alba Bettini*, "Publius Scipio Africanus Reipublicae Propugnator"
- 848 *Bianca Maria Giannattasio*, Genova. Palazzo Balbi-Senarega: i busti-ritratto della Loggia



- 862 *Lucilla de Lachenal*, "Il più bello di quanti veramente io abbia veduto di simili vasi": note su di un cratere apulo appartenuto a Giovan Pietro Bellori
- 873 *Piera Bocci Pacini*, Nota in margine a *Boboli '90*. II. Le cosiddette Giane
- 881 *Beatrice Palma Venetucci*, Alcune scene con *dextrarum iunctio* a Villa Pamphilj
- 890 *Lucia Pirzio Biroli Stefanelli*, Di Lorenzo Masini veneto incisore in "discordia" con "un certo Autore Fiorentino"
- 898 *Oleg Neverov*, Dactyliotheque d'un diplomate russe: la collection de Dmitrij Tatistchev
- 902 *Horst Blanck*, Antichità chiusine in vendita
- 908 *Luisa Morozzi*, Da Lasinio a Sterbini. 'Primitivi' in una raccolta romana di secondo Ottocento

### Storia dell'Arte

- 918 *Nigel J. Spivey*, Vasari and the Pangs of St. Sebastian
- 926 *Luigi Todisco*, Busti rinascimentali di Cesare e Augusto dalla Puglia
- 931 *Marco Chiarini*, La 'Strage degli innocenti' di Giuseppe Nicola Nasini
- 934 *Teresa Calvano*, 1819, J.M.W. Turner: finalmente Roma

### Varia

- 944 *José M. Blázquez Martínez*, Lasas y monstruos marinos en la religión ibérica
- 950 *Giovanni Garbini*, La morte di Caino
- 954 *Maria Grazia Marzi*, La vicenda editoriale di *Clusium*
- 958 *Filippo Delpino*, Per una storia del Museo di Villa Giulia: una visita del ministro Bottai e i progetti di ampliamento del museo
- 970 *Giovanni Maria De Rossi*, Un Parco per la fruizione museale di Ventotene
- 979 *Paola Moscati*, Metodi e modelli nell'informatica archeologica
- 985 **Indice degli Autori**

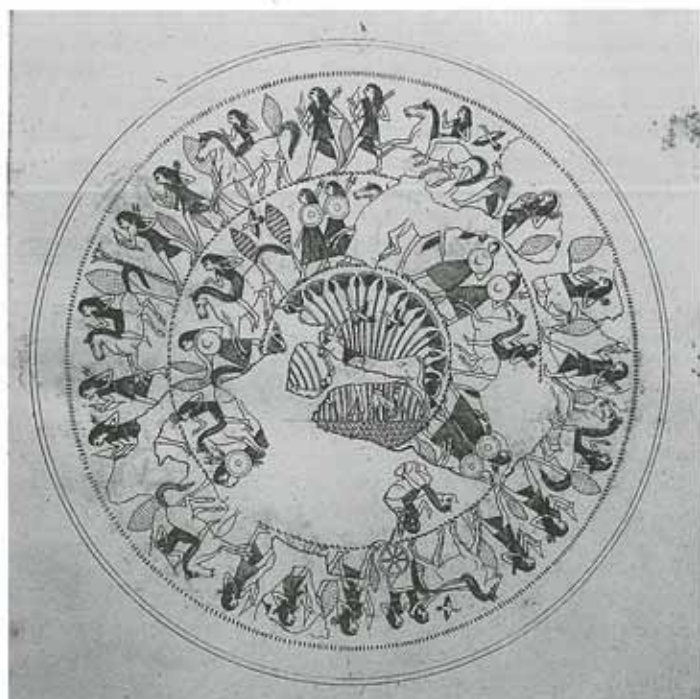
## Non più solo 'Larthia'. Un documento epigrafico inedito dalla Tomba Regolini- Galassi di Caere

Francesco Buranelli - Maurizio Sannibale

Le patere e la coppa in argento dorato della Tomba Regolini-Galassi rappresentano alcuni dei cimeli più noti tra quelli provenienti dal famoso tumulo ceretano, riprodotti in numerose pubblicazioni spesso con le descrizioni stanche e ripetitive che si riservano agli oggetti famosi per i quali appare superflua qualsiasi analisi ulteriore.<sup>1</sup>

Vasta è la bibliografia dedicata a questa produzione di vasellame prezioso che caratterizza i corredi delle tombe aristocratiche di Cerveteri, Palestrina e Pontecagnano in epoca orientalizzante. Gli studi che si sono succeduti nella seconda metà del Novecento, a partire da Gjerstad,<sup>2</sup> sono stati rivolti essenzialmente alla classificazione e alla definizione dell'area di provenienza di questi oggetti di prestigio, riconosciuti sin dalla scoperta nella loro straordinaria e suggestiva estraneità al contesto culturale 'indigeno'.<sup>3</sup>

Ancora oggetto di dibattito, pur nell'emergere di qualche certezza, è l'identificazione dell'area di produzione delle coppe in argento decorate rinvenute in Italia, che le ipotesi collocano variamente tra Cipro,<sup>4</sup> Siria o Fenicia,<sup>5</sup> Siria settentrionale,<sup>6</sup> oltre alla poco condivisa e dimostrabile ipotesi di un atelier fenicio stabilitosi in Italia.<sup>7</sup> Per quanto concerne quest'ultimo aspetto, l'esame iconografico e tipologico non consente di discriminare nettamente le coppe istoriate rinvenute in Italia da quelle orientali (in particolare cipriote), distinzione che invece appare operabile sul piano stilistico e tecnologico per un prodotto di 'seconda generazione' quale la situla di Plikašna.<sup>8</sup> Sul piano tecnologico le nostre coppe presentano delle peculiarità che le distinguono comunque dalla produzione di lusso coeva impiantata in Etruria.<sup>9</sup> La coesistenza della tecnica di doratura su argen-



1. Patera della Tomba Regolini-Galassi, da Caere. Città del Vaticano, Museo Gregoriano Etrusco inv. 20364 (da Grifi 1841, tav. X,1).



2. Patera della Tomba Regolini-Galassi, da Caere. Città del Vaticano, Museo Gregoriano Etrusco inv. 20364 (da *Musei Etrusci...monimenta* 1842, tav. XXII,2).



3a. Patera della Tomba Regolini-Galassi, da Caere, veduta d'insieme. Città del Vaticano, Museo Gregoriano Etrusco, inv. 20364.

to (a foglia e non ad amalgama come altrove si sostiene) sulle coppe 'fenicio-cipriote' e sul vasellame prodotto verisimilmente a Cerveteri<sup>10</sup> non costituisce un elemento sufficiente, rientrando comunque nella problematica più generale dell'acquisizione in Etruria, ovviamente per trasmissione diretta, di quelle tecnologie già sviluppate in Oriente, con uno straordinario processo di selezione e sintesi che ripropone sul piano tecnologico quanto avvenuto per i modelli culturali.<sup>11</sup> Resta l'argomentazione della presenza di importanti risorse minerarie che possono aver attirato manodopera specializzata allogena,<sup>12</sup> ma sembra ormai fuori di discussione la preminenza del potentato locale nella gestione economica e politica, tutt'altro che subalterna.<sup>13</sup>

L'unica acquisizione concordemente accettata riguarda il riconosciuto apporto dell'artigianato fenicio in questa produzione peculiare, che nel suo complesso copre un ampio panorama cronologico e geografico.

Le coppe e le paterne decorate a sbalzo rinvenute in Italia, tra loro strettamente correlate, presentano a loro volta più di un punto di contatto con alcuni esemplari ciprioti, costituendo un raggruppamento distinto nell'ambito della più vasta produzione levantina di coppe istoriate; cronologicamente si collocano tra la fine dell'VIII e la prima metà del VII sec. a.C. e sono realizzate preferibilmente in argento o argento dorato.<sup>14</sup> Esse rappresentano l'esito recenziore di una tradizione artigianale che tra IX e VIII sec. a.C. vede impegnate le botteghe fenicie della costa del Levante, inizialmente con esemplari in bronzo che, oltre l'Italia,<sup>15</sup> raggiungeranno la Grecia e le isole dell'Egeo, la Palestina, l'I-



3b. Patera della Tomba Regolini-Galassi, da Caere, verso. Città del Vaticano, Museo Gregoriano Etrusco, inv. 20364.

ran<sup>16</sup> e, come tributo o bottino, l'Assiria: si ricordino i centocinquanta esemplari del Palazzo di Nimrud, pur di diversi stili e botteghe non solo fenicie.<sup>17</sup>

È stato notato come nelle coppe dello 'stile maturo', qui considerate, convivano motivi di derivazione egiziana<sup>18</sup> combinati con un gusto per la narrazione continua, la cui fonte viene individuata nei rilievi storici neoassiri dell'età di Tiglatpileser III (745-726 a.C.) e di Sargon II (721-705 a.C.), in un'opera di sintesi di diversi linguaggi effettuata dai toreuti fenici.<sup>19</sup>

Gusto narrativo, tematiche legate alla guerra e alla regalità, l'impiego di materiali preziosi e accurata tecnica esecutiva, caratterizzano queste coppe come ambito bene di prestigio, per le quali si profila addirittura una committenza regale cui erano rivolte principalmente se non esclusivamente, stando alle iscrizioni incise su due esemplari ciprioti.<sup>20</sup> È alla luce di queste ultime acquisizioni che si procederà all'illustrazione degli esiti delle osservazioni effettuate recentemente su una patera della Tomba Regolini-Galassi, quale anticipazione di future sistematiche e più approfondite indagini sull'intero corredo.

L'opportunità per un esame particolareggiato si è presentata, come spesso accade, in occasione del restauro di una delle patere ceretane, dettato inizialmente da finalità meramente conservative.

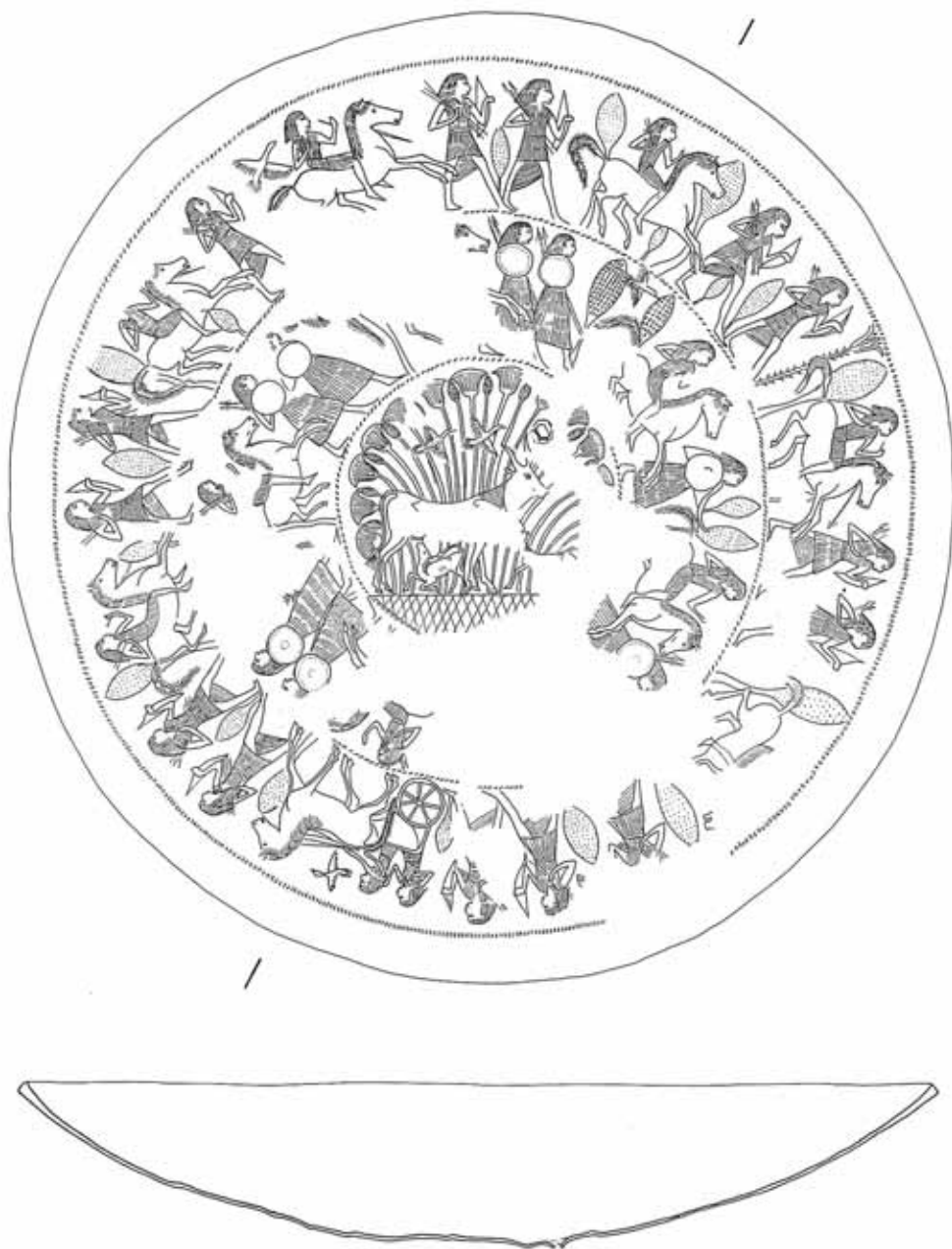
La patera inv. 20364 del Museo Gregoriano Etrusco (figg. 1-4)<sup>21</sup> ci è pervenuta attraverso il suo restauro centocinquantesimo sostanzialmente intatto, riferibile al momento immediatamente successivo alla sua scoperta, che la vede estratta dalla tomba in frammenti e con dolorosi ammanchi.

Un foro di sezione quadrata (mm 4x4), con margini deformati plasticamente, lievemente decentrato, ricorda ancora oggi il sistema di fissaggio sulle pareti della tomba per mezzo di un chiodo in ferro di cui restano i soli ossidi.

La decorazione di repertorio egittizzante, incisa a cesello e con parti sbalzate a punzone dall'esterno, si compone di un medaglione centrale e di due registri concentrici delimitati da una cornice formata da una fila di piccoli ovuli. Al centro, nel medaglione, è rappresentata una mucca che allatta un vitello in un boschetto di papiri, con due uccelli in volo; affrontato si scorge un secondo piccolo quadrupede, purtroppo lacunoso; nell'esergo è un motivo a rete (fig. 5). Il motivo della vacca con il vitello,<sup>22</sup> elaborato in chiave naturalistica in Egitto dove compare nelle mastabe di Saqqara già nell'Antico Regno, lungi dall'essere una scena di genere, riveste un chiaro significato simbolico in tutta l'area vicino-orientale.<sup>23</sup> Al tempo della XII dinastia (1991-1778 a.C.) il tema si diffonde in Fenicia, Siria e Mesopotamia, area dove assume una valenza fortemente simbolica, legata a divinità femminili sul tipo della babilonese Ishtar, che compendia le più antiche dee sumeriche Baba e Ninhursag, in correlazione al tema dell'allattamento sacro del sovrano cui fanno riferimento i testi mesopotamici. In Fenicia l'interpretazione del soggetto è molto simile a quella mesopotamica ed entra in relazione anche con il ciclo di Baal. In Egitto il tema dell'allattamento divino è descritto nei Testi delle Piramidi. Nell'iconografia il sovrano, quale incarnazione di Horus, è allattato dalla divinità, in forma di vacca o umana con la sola testa dell'animale, in tre precise occasioni: nascita, incoronazione e morte, intendendo quest'ultima come rinascita alla nuova vita.<sup>24</sup> Il motivo diviene particolarmente comune durante la XVIII dinastia (1570-1318 a.C.), come nelle rappresentazioni di Deir-el-Bahari dove, in un rilievo, Hathor in aspetto di vacca allatta la regina Hatshepsut e soprattutto nella famosissima statua di Tutmosi III, protetto ed allattato dalla dea-mucca Hathor (Cairo, JE 38574). Nella sua valenza simbolica, l'animale è sovente raffigurato secondo un'immagine convenzionale, statica, senza che volga il capo nell'accudire la prole. All'inizio del I millennio ritroviamo il motivo negli avori di Nimrud e Arslan Tash del IX-VIII sec. a.C., più vicini o cronologicamente contigui alle nostre coppe, dove la vacca compie la torsione del capo nel leccare il dorso del vitello. Analogamente il motivo compare a Cipro su un sigillo e su una patera da Kourion.<sup>25</sup> Una peculiarità di antichissima origine e che ricorre costantemente nelle rappresentazioni è costituita dal fascio di striature sul collo della vacca, dettaglio che è riprodotto anche sulla patera Regolini-Galassi. Pertanto non appare azzardato, data l'ambientazione del restante apparato decorativo e riprendendo un'intuizione che risale ai Grifi,<sup>26</sup> riconoscere nella raffigurazione sul tondo della nostra patera un'evocazione delle iconografie correnti della dea egizia Hathor, dimora di Horus, o più in generale del tema dell'allattamento divino.<sup>27</sup> Inoltre lo sfondo

con papiri, che contraddistingue questo tipo di raffigurazione nelle nostre coppe, è parimenti condiviso dal tema di Iside che allatta Horus di più apparentemente esplicito significato religioso, di cui costituisce l'ambientazione canonica.<sup>28</sup> Considerando l'ambito di produzione della coppa, non si può infine trascurare l'interpretatio fenicia della dea Hathor, che in Biblo ebbe un'importante sede di culto, essendo assimilata a Baalat Gebal quale protettrice del re e della città, datrice di vita, signora del cielo ed astro divino.<sup>29</sup> Se l'interpretazione è corretta, considerando nell'insieme le forti evocazioni simboliche dell'iconografia,<sup>30</sup> preferendola a quella in chiave zodiacale ed astrologica,<sup>31</sup> si avrebbe un ideale complemento della tematica regale

espressa nei due registri anulari, repertorio cui guardava con compiaciuto interesse, quale modello di riferimento, l'aristocrazia etrusca. Segue infatti sul registro mediano una scena di guerra, resa da una teoria modulare di guerrieri rivolti verso destra, composta da un cavaliere armato di due lance, seguito da due fanti vestiti di lunghe tuniche, con scudo circolare e armati di due lance. Il modulo si ripete cinque volte, con l'interposizione dei seguenti riempitivi: coppia di cipressi e uccello in volo (fig. 6), coppia di cipressi a sostituzione di un fante, uccello in volo; in due casi le lacune non consentono di leggere la sintassi decorativa. Il fregio figurato segue un modulo con varianti imposte dallo spazio disponi-



4. Patera della Tomba Regolini-Galassi, da Caere, rilievo grafico e sezione (disegno di Leonardo Di Blasi - Studio associato Ala Ricerche).



5. Patera della Tomba Regolini-Galassi, da Caere, dettaglio del medaglione centrale. Città del Vaticano, Museo Gregoriano Etrusco, inv. 20364.

bile nel procedere della lavorazione, che evidentemente non prevedeva una partitura preliminare, con il risultato e forse l'intento di animare con diverse cesure la monotona ripetizione dei motivi. Un ulteriore accorgimento in tal senso è dato dall'alternarsi di scudi con umboni puntinati e lisci. Da notare che uno solo dei cinque cavalieri è barbato (fig. 7), in una differenziazione che tradisce un chiaro intento 'narrativo' con l'impiego di un tipo estrapolato da altre raffigurazioni aventi come soggetto il 'trionfo del faraone'.<sup>32</sup> Il tema, cui si associa costantemente il tipo del personaggio barbato, nel quale è genericamente riconosciuto un asiatico vinto, compare su ben quattro delle coppe rinvenute in Italia. Una di queste è rappresentata nella stessa Tomba Regolini-Galassi,<sup>33</sup> seguita dalla Tomba Bernardini con due esemplari, di cui uno caratterizzato dalla firma fenicia apposta dall'artigiano.<sup>34</sup> La peculiarità della firma dell'artefice è condivisa anche dal quarto esemplare, la coppa Tyszkiewicz da Pontecagnano, dove il tipo caratterizza l'arciere in costume assiro rappresentato sul medaglione.<sup>35</sup> Parallelamente il tema del trionfo del faraone compare su altrettanti esemplari ciprioti, tra cui quello con l'iscrizione del suo regale proprietario, Akestoros di Pafo.<sup>36</sup>

Il registro esterno accoglie una scena di carattere analogo, sempre con personaggi rivolti a destra ma indossanti una corta tunica, che si distinguono pertanto da quelli del registro interno. Dalla parte inferiore, rispetto al medaglione centrale, si sviluppa il fregio partendo da un carro a doppio tiro di tipo egizio, con il passeggero che si sorregge con un braccio flesso alla spalla dell'auriga, proteso nel tenere le redini (fig. 8);<sup>37</sup> il secondo cavallo, leggermente sfalsato, si intuisce solo per la geminazione degli arti. Seguono due arcieri con arco nella sinistra e frecce a tracolla (fig. 9a) e un cavaliere, ripetuti sei volte; chiude il fregio un gruppo di tre

arcieri con l'omissione del cavaliere. In un caso uno dei due arcieri è sostituito da un uccello in volo, motivo che peraltro è ripetuto solo in corrispondenza del carro. Alberi a forma di cipresso, come riempitivi, sono variamente alternati per disposizione e dimensioni, senza apparentemente seguire un modulo regolare: talvolta ad un albero basso si alterna comunque un albero alto; in un solo caso compare un fiore di loto associato a un albero.

L'osservazione al microscopio ottico ha consentito di definire alcune caratteristiche della tecnica di realizzazione. Alle incisioni dei contorni e dei dettagli delle figure all'interno corrisponde un tratto rilevato sulla faccia esterna, prova dell'avvenuta realizzazione con un cesello che ha prodotto una deformazione plastica della lamina senza asportazione di materiale (fig. 9b), come diversamente avviene con il bulino che talvolta viene erroneamente indicato per questo genere di lavorazioni. Una ulteriore conferma proviene dall'osservazione diretta delle incisioni, caratterizzate da un solco regolare e continuo che si interrompe solo nei tracciati curvilinei con una serie di tratti tangenti o a dente di sega (fig. 10).<sup>38</sup> In alcuni casi, nelle intersezioni dei tratti, è possibile osservare l'impronta lasciata dalla testa dello strumento con il quale sono state tracciate le incisioni. Un punzone con piccola testa globulare è stato poi impiegato nella caratterizzazione dei papiri e dei cipressi (figg. 6, 10-11). Le figure sono rilevate a sbalzo con un punzone dalla testa stondata percosso dall'esterno. In pochi casi si osservano, sempre sulla parete esterna, le incisioni lasciate dal cesello nel rilevare le braccia e le gambe di alcune figure (fig. 9b).

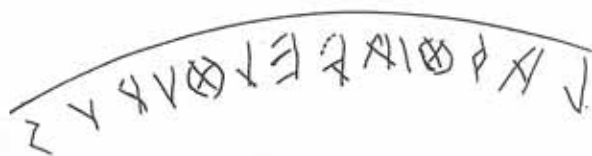
Le tavole pubblicate dal Grifi<sup>39</sup> e, successivamente dal Gennarelli nel noto catalogo del 1842,<sup>40</sup> mostrano la nostra coppa già nella ricostruzione e nella consistenza materica conformi alle immagini più recenti, eccettuati alcuni dettagli nella ricognizione dei margini che nel primo appaiono incompleti.



6. Patera della Tomba Regolini-Galassi, da Caere, dettaglio del registro interno con cipressi e uccello in volo. Città del Vaticano, Museo Gregoriano Etrusco, inv. 20364.

I frammenti, ricomposti con bende e colle animali ed integrati con mastice, erano stati fissati su di un supporto in rame sagomato, che abbracciava la delicata lamina in argento dall'esterno, preservandola certamente da ulteriori sollecitazioni ma impedendone sino ad oggi una lettura particolareggiata, verosimilmente negata persino ai primi esegeti del monumento.

È stato così che durante le delicate fasi di pulitura della superficie esterna, una volta asportato il supporto moderno di rame, ci si è imbattuti, non senza sorpresa, in un inedito ed interessante documento epigrafico che va, in qualche modo, ad incrementare ed integrare il repertorio finora noto. Sulla parete liscia della tesa dell'orlo si sviluppa esternamente, sottilmente incisa, un'iscrizione sinistrorsa in *scriptio continua*, lung. cm 7,3, altezza delle lettere mm 4-7 (fig. 12):

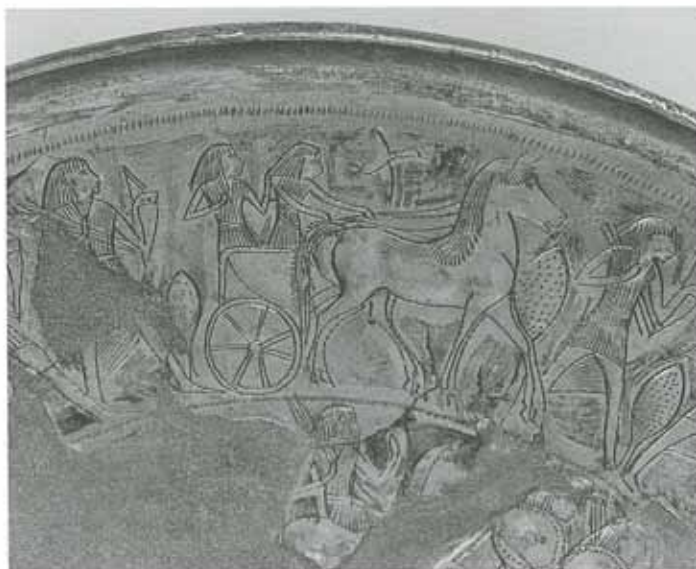


*larθia velθurus*

L'iscrizione presenta all'esame microscopico un solco regolare e continuo, non rastremato alle estremità, con striature longitudinali da asporto e parziale accumulo di materiale a fine corsa o lungo i margini. Nei tratti in cui si interrompe, il solco conserva l'impronta della testa dello strumento impiegato nel tracciare l'iscrizione, che presenta una sezione a V (fig. 13). Data l'estrema sottigliezza dell'incisione, che appare quasi graffita, non è possibile istituire un confronto diretto con gli strumenti impiegati nella



7. Patera della Tomba Regolini-Galassi, da Caere, dettaglio del registro interno con cavaliere barbato. Città del Vaticano, Museo Gregoriano Etrusco, inv. 20364.



8. Patera della Tomba Regolini-Galassi, da Caere, dettaglio del registro esterno con carro. Città del Vaticano, Museo Gregoriano Etrusco, inv. 20364.

tracciatura della parte figurata. Pertanto è verosimile che l'iscrizione sia stata eseguita in un ambito distinto da quello di produzione, diversamente da quanto si è verificato per altro vasellame prezioso del corredo.<sup>41</sup> Tuttavia una prova della sua autenticità è data dalla morfologia delle corrosioni che, obliterando il solco, sono successive al suo tracciato che è pertanto da ritenersi antico, analogamente a quanto riscontrato nelle epigrafi incise sugli altri vasi del corredo che non hanno subito interpolazioni moderne (fig. 14).<sup>42</sup> Pur nella generica analogia del metodo scrittorio e del supporto, questa nuova iscrizione si differenzia dalle altre della tomba: diversa è sicuramente la mano, come lasciano supporre sia la qualità dell'incisione sia le forme delle lettere, che verranno analizzate tra breve.

Le caratteristiche paleografiche risentono in qualche modo dell'ubicazione dell'iscrizione: si ha l'impressione, osservando in dettaglio le lettere, che lo strumento utilizzato per l'incisione sia talvolta sfuggito di mano all'artefice, a causa della posizione scomoda, in prossimità dell'orlo, prescelta per lo specchio epigrafico. Le affinità con le altre iscrizioni della tomba sono evidenti soprattutto nella tipologia del *theta* (fig. 15), peraltro caratteristica, con croce obliqua, forma irregolare e aperta (forma  $\theta 1b2$  nella classificazione di G. Bagnasco<sup>43</sup>). La lettera *a* si distingue, invece, per la traversa ascendente rispetto al *ductus* dell'iscrizione, caratteristica peraltro largamente affermata nelle iscrizioni di ambito ceretano.<sup>44</sup> Priva di riscontri, almeno apparentemente, la terza lettera *r*, probabile esito di un tracciato accidentale di una forma con ansa spigolosa;<sup>45</sup> più avanti la stessa lettera si normalizza assumendo la forma con coda ed ansa spigolosa come nelle altre epigrafi della tomba.<sup>46</sup> La *v* è del tipo con coda lunga e traverse inclinate nel senso del *ductus*,<sup>47</sup> la *u* con coda breve o appena accennata,<sup>48</sup> il sigma a tre tratti con anse simili e andamento spi-



9a-b. Patera della Tomba Regolini-Galassi, da Caere, dettaglio del registro esterno con archiere (a) e corrispondente lavorazione sul tergo della figura (b). Città del Vaticano, Museo Gregoriano Etrusco, inv. 20364.

goloso.<sup>49</sup>

Appare quantomai scontato porre in relazione anche questa coppa con il personaggio cui si riferiscono i cinque oggetti iscritti del corredo già noti,<sup>50</sup> ai quali si è recentemente aggiunta la *oinochoe* piriforme in argento di tipo fenicio inv. 20461.<sup>51</sup>

Il testo, pur nella sua apparente semplicità, non favorisce un'interpretazione univoca, lasciando aperte alcune questioni che saranno sicuramente oggetto di futuro dibattito. Si tratta, con ogni verisimiglianza, dell'iscrizione di possesso nella tipologia dell'oggetto 'parlante' con elisione del pronome *mi*, già documentata in tre casi su cinque nel corredo Regolini-Galassi.<sup>52</sup>

Il primo elemento dell'iscrizione è ovviamente un nome individuale, non più univocamente riconosciuto come prenome maschile con il morfema *-ia* del genitivo arcaico.<sup>53</sup> La novità, rispetto all'apparato epigrafico già noto per la tomba, è rappresentata dall'impiego di una formula onomastica binomia, con il secondo elemento flesso al genitivo, costituito dal prenome maschile *Velθur* alquanto comune.<sup>54</sup> L'interpretazione più lineare porterebbe a riconoscere in



*Velθurus* un patronimico, non escludendo il gamonimico nel caso l'iscrizione sia pertinente ad un personaggio femminile.<sup>55</sup> Non è comunque da scartare l'ipotesi che il nome individuale, quale patronimico, sia stato rifunzionalizzato come gentilizio, sul tipo di altre iscrizioni ceretane che a partire dal primo quarto del VII sec. a.C. documentano l'introduzione di una formula bimembre,<sup>56</sup> tra le quali il caso più affine è dato da *mi larisā velθies*.<sup>57</sup> Questa variabile interpretativa del secondo elemento non appare tuttavia in contraddizione con le oscillazioni del primo, nel genere – come si è detto – e addirittura nel caso, potendo l'iscrizione essere parallelamente confrontata con le formule di possesso al nominativo.<sup>58</sup> In tal caso il morfema *-s* del secondo elemento potrebbe essere privo di funzionalità.

In questa nuova iscrizione potrebbe cogliersi, pertanto, l'affacciarsi dell'uso del *nomen* in una fase embrionale, presso un ambiente aristocratico interessato da profonde trasformazioni e sino ad oggi apparso tendenzialmente refrattario ad una innovazione che si affermerà soprattutto nella seconda metà del VII sec. a.C. Infatti, nel caso delle tombe principesche più antiche, si riteneva che l'evidenza dello status rendesse praticamente superfluo l'uso del *nomen gentile*.<sup>59</sup> Non è possibile al momento seguire la storia della *gens* che continuerà ad utilizzare il tumulo Regolini-

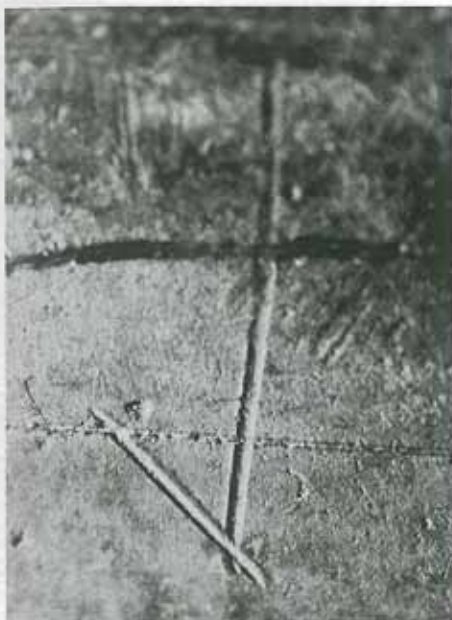
10-11. Patera della Tomba Regolini-Galassi, da Caere, dettaglio del registro esterno con cipresso e cavallo con caratteristica tracciatura a cesello; dettaglio dei papiri nel tondo centrale. Città del Vaticano, Museo Gregoriano Etrusco, inv. 20364.







12. Patera della Tomba Regolini-Galassi, da Caere, iscrizione incisa (montaggio fotografico). Città del Vaticano, Museo Gregoriano Etrusco, inv. 20364.



13. Dettaglio dell'iscrizione incisa: nona lettera (l).

14. Dettaglio dell'iscrizione: prima lettera (l) con solco obliterato dai prodotti di corrosione.

15. Dettaglio dell'iscrizione: decima lettera (θ).

Galassi sino agli inizi del V sec. a.C.; l'evidenza della documentazione epigrafica non ci offre ulteriori attestazioni in ambito ceretano sugli esiti del suo ipotetico gentilizio. L'attribuzione delle coppe al personaggio deposto nella cella, insieme alla revisione della cronologia relativa delle deposizioni, ridotte a due e ragionevolmente collocabili nel secondo e terzo venticinquennio del VII sec. a.C.,<sup>60</sup> permetterebbe di datare questa nuova iscrizione non molto oltre il 675 a.C., concordemente con quanto emerso a suo tempo dal riesame della tomba Bernardini<sup>61</sup> e con la cronologia relativamente alta attribuita ormai alle coppe 'fenicie' dello stile 'maturo', la cui produzione inizia già a partire dalla fine dell'VIII sec. a.C.<sup>62</sup>

La nostra patera, insieme agli altri vasi in argento del corredo, condivide l'analogia dell'iscrizione di possesso con un altro famoso vaso in materiale prezioso restituito da una tomba etrusca di età orientalizzante, ovvero la situla di *Plikašna*. In questo vaso di provenienza chiusina, convincentemente attribuito all'opera di un artigiano orientale operante in Etruria, convivono elementi tecnologici (pur impoveriti) ed iconografici che riportano alla produzione di coppe fenicie combinati con repertori dell'arte greca orientalizzante, soprattutto ceramica protocorinzia, non mancando i confronti anche con le incisioni dei bucheri ceretani;<sup>63</sup>

coerentemente con questo quadro, può essere confrontato con la fase più tarda della produzione di coppe orientali, nella quale tende a scomparire la tecnica del *repoussé* a tutto vantaggio della resa bidimensionale con il solo tratto inciso.<sup>64</sup> Anche nella situla chiusina l'iscrizione è stata apposta con il sistema dell'incisione, in un ambito se non coincidente perlomeno omologo a quello dell'officina di produzione, dato l'impiego del cesello. Questo dato permette di tornare ai nostri oggetti ed al rapporto tra iscrizione di possesso e realizzazione del manufatto. Nel caso della coppa a squame in argento della Tomba Regolini-Galassi, di supposta produzione ceretana,<sup>65</sup> l'identità tra tecnica di decorazione e di incisione dell'epigrafe, entrambe a cesello e in stretto rapporto con la sintassi decorativa, lascia propendere per l'ipotesi di un unico contesto di realizzazione dei due elementi.<sup>66</sup> Diverso è il caso della patera in esame, dove l'intervento tecnologico per l'apposizione dell'iscrizione di possesso si pone su un piano distinto, spaziale e temporale, nonché per minore pregio e complessità, rispetto al momento della produzione. L'intervento materico dell'ambiente recettore non si limita tuttavia alla semplice incisione dell'iscrizione di possesso. Sulla patera Regolini-Galassi e sulla coppa 'fenicia'<sup>67</sup> dalla stessa tomba si registra un inedito intervento di qualificazione o riqualficazione su-

perficiale, consistente nell'abrasione selettiva della doratura tendente ad ottenere una sorta di bicromia tra figura dorata a rilievo e sfondo in argento. Questo trattamento, attuato per grossolana abrasione e frutto quindi di una tecnologia più povera rispetto all'accurata esecuzione dell'insieme, è da ritenersi sicuramente antico, in quanto obliterato dai prodotti di corrosione formati nella giacitura, ed è verosimilmente attribuibile ad ambito etrusco.

La microstoria tecnologica restituita dall'osservazione del manufatto, prospettando la manipolazione di questi prodotti allogeni in ambito locale, ovvero ceretano e ad opera di maestranze distinte da quelle che li avevano realizzati, getta anche nuova luce sulla successiva produzione in suolo etrusco (vedi situla di *Plikašna*) che ovviamente non poteva prescindere dalla conoscenza diretta dei modelli iconografici e tecnologici rappresentati dalle coppe più antiche.

Questo nuovo documento epigrafico, oltre ad ampliare le nostre conoscenze sui componenti e sulla storia della famiglia 'principesca' sepolta nella tomba Regolini-Galassi, consente di dipanare anche alcune incertezze sulla distribuzione del corredo. Appare certa, a questo punto, l'attribuzione del corredo rinvenuto nella cella di sinistra, impropriamente definita 'nicchia', alla deposizione della cella di fondo, per la compresenza di oggetti accomunati dal riferimento ad uno stesso personaggio. La cella destra ospitava invece l'incinerato che al momento appare profilarsi come l'unico altro occupante della tomba, concordemente con quanto intuito recentemente da G. Colonna ed E. di Paolo nel riesame del complesso.<sup>68</sup>

L'iscrizione di possesso in formula onomastica binomia, relativa a un membro di questa famiglia egemone ceretana, appare significativamente su uno degli oggetti più preziosi e ricercati del corredo, che aveva il pregio di compendiare e veicolare in questa ricca e importante città d'Etruria la forma e la concezione del potere regale: l'uso organizzato della forza militare e l'investitura divina nell'azione di governo che, nel ciclo ininterrotto dalla nascita alla morte, sottende anche implicazioni dinastiche.<sup>69</sup> Questi concetti, ben chiari ai 'principi' di Caere sepolti nella tomba Regolini-Galassi, ci vengono oggi restituiti - insieme al loro nome - dalla lettura di una delle suppellettili più rappresentative tra quelle che li accompagnarono nella loro ultima dimora.

#### Abbreviazioni:

Agostiniani 1982 = L. Agostiniani, *Le «iscrizioni parlanti» dell'Italia antica*, Firenze 1982.

Arietti - Martellotta 1998 = F. Arietti - B. Martellotta, *La tomba principesca del Vivaro di Rocca di Papa*, Roma 1998.

Bagnasco Gianni 1996 = G. Bagnasco Gianni, *Oggetti iscritti di epoca orientalizzante in Etruria*, Firenze 1996.

Buranelli - Sannibale 1998 = F. Buranelli - M. Sannibale, *Reperto Antichità Etrusco-Italiche (1984-1996)*, in 'BMonMusPont' 18, 1998, pp. 139 ss.

Canciani 1979 = F. Canciani, *Coppe fenicie in Italia*, in 'AA' 1979, pp. 1 ss.

Canciani - von Hase 1979 = F. Canciani - F.W. von Hase, *La tomba Bernardini di Palestrina*, Roma 1979.

Colonna - Di Paolo 1997 = G. Colonna - E. Di Paolo, *Il letto vuoto, la distribuzione del corredo e la "finestra" della Tomba Regolini-Galassi*, in *Etrusca et Italica. Scritti in ricordo di Massimo Pallottino*, I, Pisa-Roma 1997, pp. 131 ss.

Cristofani 1976 = M. Cristofani, *Il sistema onomastico*, in *L'etrusco arcaico*, Atti del Colloquio (Firenze 1974), Firenze 1976, pp. 92 ss.

Cristofani - Martelli 1983 = M. Cristofani - M. Martelli (edd.), *L'oro degli Etruschi*, Novara 1983.

Culican 1982 = W. Culican, *Cesnola Bowl 4555 and Other Phoenician Bowls*, in 'RStFen' 10, 1982, pp. 13 ss.

De Simone 1980 = C. De Simone, *Le iscrizioni etrusche di Orvieto*, in 'AnnFaina' 1, 1980, pp. 27 ss.

Falsone 1988 = G. Falsone, *La Fenicia come centro di lavorazione del bronzo nell'età del ferro*, in 'DialA' 6,1, 1988, pp. 79 ss.

Gjerstad 1946 = E. Gjerstad, *Decorated Metal Bowls from Cyprus*, in 'Opuscula Archaeologica' 4, 1946, pp. 1 ss.

Grifi 1841 = L. Grifi, *Monumenti di Cere antica*, Roma 1841.

Hermay 1987 = A. Hermay, *La coupe en argent du British Museum*, in R. Laffineur et al., *Amathonte III. L'orfèvrerie*, Paris 1987, pp. 179 ss.

Hölbl 1979 = G. Hölbl, *Beziehungen der ägyptischen Kultur zu Altitalien*, Leiden 1979.

Hopkins 1965 = C. Hopkins, *Two Phoenician Bowls from Etruscan Tombs*, in *Studi in onore di Luisa Banti*, Roma 1965, pp. 191 ss.

Marchesini 1997 = S. Marchesini, *Studi onomastici e sociolinguistici sull'Etruria arcaica: il caso di Caere*, Firenze 1997.

Markoe 1985 = G.E. Markoe, *Phoenician Bronze and Silver Bowls from Cyprus and the Mediterranean*, Berkeley - Los Angeles - London 1985.

Markoe 1992 = G.E. Markoe, *In Pursuit of Metal: Phoenicians and Greeks in Italy*, in G. Kopcke - I. Tokumaru (edd.), *Greece between East and West, 10th-8th Centuries B.C.*, Mainz a.M. 1992, pp. 61 ss.

Martelli 1973 = M. Cristofani Martelli, *Documenti di arte orientalizzante da Chiusi*, in 'StEtr' 41, 1973, pp. 97 ss.

Martelli 1991 = M. Martelli, *I Fenici e la questione orientalizzante in Italia*, in *Atti del II congresso internazionale di studi fenici e punici* (Roma 1987), Roma 1991, pp. 1049 ss.

Matthiae 1962 = P. Matthiae, *Il motivo della vacca che allatta nell'iconografia del Vicino Oriente antico*, in 'RivStOr' 37, 1962, pp. 1 ss.

Matthiae 1997 = P. Matthiae, *La storia dell'arte dell'Oriente Antico. I primi imperi e i principati del ferro*, Milano 1997.

*Musei Etrusci...monimenta 1842 = Musei Etrusci quod Gregorius XVI Pon. Max. in aedibus Vaticanis constituit monimenta linearis picturae exemplis expressa et in utilitatem studiosorum antiquitatum et bonarum artium publici iuris facta*, ed. A. Roma 1842.

Pareti 1947 = L. Pareti, *La Tomba Regolini-Galassi del Museo Gregoriano Etrusco e la civiltà dell'Italia centrale nel sec. VII a.C.*, Città del Vaticano 1947.

Rathje 1980 = A. Rathje, *Silver Relief Bowls from Italy*, in 'AnalRom' 9, 1980, pp. 7 ss.

Sannibale 1995 = M. Sannibale, *Osservazioni su alcuni argenti della tomba Regolini Galassi: tecniche antiche e interventi moderni*, in E. Formigli (ed.), *Preziosi in avorio, osso e corno*, Atti del Seminario di Studi ed Esperimenti (Murlo 1992), Siena 1995, pp. 90 ss.

Strøm 1971 = I. Strøm, *Problems Concerning the Origin and Early Development of the Etruscan Orientalizing Style*, Odense 1971.

1) Per l'edizione complessiva della tomba, resta fondamentale la monografia di Pareti 1947; per una revisione del complesso, da ultimi: Colonna-Di Paolo 1997.

2) Gjerstad 1946; per uno studio ermeneutico: Hopkins 1965. Esaustiva e ancora fondamentale la trattazione di I. Strøm (1971, pp. 123-127), seguita nello stesso anno da M.E. Aubet, *Estudios sobre el periodo orien-*

talizante, I. Cuencos fenicios de Praeneste, Santiago de Compostela 1971, pp. 7-38; occasioni per ulteriori puntualizzazioni sono rappresentate da edizioni o riedizioni di complessi tombali (B. d'Agostino, *Tombe «principesche» dell'orientalizzante antico da Pontecagnano*, 'MonAnt', serie miscellanea II, 1, 1977, pp. 33-34, tav. XXXI; Canciani - von Hase 1979, pp. 36-38), da riletture di materiali noti (Martelli 1973; B. d'Agostino - G. Garbini, *La patera orientalizzante da Pontecagnano riesaminata. L'iscrizione fenicia*, in 'StEtr' 45, 1977, pp. 51-62; Canciani 1979); occasioni per un bilancio critico dei risultati sono fornite da opere complessive sui beni suntuari (Cristofani - Martelli 1983, pp. 42-43, pp. 256-257, nn. 17-18, pp. 264-265, nn. 39-41). Nell'ultimo ventennio giungono infine a maturazione diversi lavori sistematici che prendono in considerazione nel suo insieme la produzione di coppe orientali: Hölbl 1979, I, pp. 293-322, II, *passim*; Rathje 1980; Markoe 1985; limitato agli esemplari ciprioti, considerati nell'insieme dei prodotti della metallotecnica nell'isola, è il contemporaneo lavoro di H. Matthäus, *Metalgefäße und Gefäßuntersätze der Bronzezeit, der geometrischen und archaischen Periode auf Cypern (Prähistorische Bronzefunde II.8)*, München 1985, pp. 161-178, tavv. 33-46, nn. 423-443, che distingue quattro gruppi: Cipro-Fenicio, Cipro-Egizio, Protocipriota, Neocipriota. Panorami sintetici sono offerti in cataloghi di mostre (S. Moscati, *Le coppe metalliche*, in *I Fenici*, Milano 1988, pp. 436-437) e opere di sintesi (Matthäus 1997, pp. 243-246). Cenni e trattazioni più o meno ampie si ritrovano in numerosi articoli e contributi: B. Kaeser, *Ein Datierungsanhalt für "phönikische" Silberschalen und die etruskische Goldfibelf vom Ponte Sodo in München*, in *Die Aufnahme fremder Kultureinflüsse in Etrurien und das Problem des Retardierens in der etruskischen Kunst*, Atti del Seminario (Mannheim 1980), Mannheim 1981, pp. 60-66; Falsone 1988, pp. 94-95; per ulteriore bibl., v. *infra*, nel presente articolo.

3) Come annotò subito L. Grifi, nella "Descrizione delle robe scavate in Cerveteri dai Signori Generale Vincenzo Galassi e R. Dr. Alessandro Arciprete Regolini" del 17 ottobre 1836 (Pareti 1947, pp. 145-150, doc. 19, n. 78): "Ora poi sebbene lo stile Toscano nelle Arti offra alcuna rassomiglianza con quello degli Egiziani, pure nel descritto vasellame, se facciasi attenzione ai movimenti delle figure e agli aspetti loro, non meno che alle foggie e alla qualità degli animali simili assai a quei che vedonsi nei lavori egiziani, sembra che egizio se ne debba dire il lavoro e di remotissima età"; cfr. anche Grifi 1841, p. 151: "Variano le argenterie, che ho menzionato, dal rimanente degli arredi, perchè il lavoro, e il disegno delle figure tiene per avventura della maniera Egiziana".

4) Gjerstad 1946; Hermary 1987, p. 194.

5) Cfr. Ström 1971, pp. 126-127. A. Rathje, inizialmente agnostica sulla collocazione delle botteghe a Cipro o sulla costa continentale (Rathje 1980, p. 18), opta successivamente per la seconda eventualità, ritenendo le attestazioni cipriote un esito accidentale della ricerca archeologica, inidonee a suffragare l'eventualità di una produzione sull'isola (A. Rathje, *Oriental Imports in Etruria in the Eight and Seventh Centuries B.C.: Their Origins and Implications*, in D. & F.R. Ridgway (edd.), *Italy before the Romans*, London 1979, pp. 152-156).

6) Canciani (1979, pp. 2-3), ritiene che la coppa da Pontecagnano (Rathje 1980, p. 8, B1, fig. 3; Markoe 1985, E10) e quella dalla tomba Bernardini di Palestrina (Rathje 1980, p. 9, B5, fig. 13; Markoe 1985, E1), entrambe con firma dell'artefice e ascendenze aramaiche nell'onomatistica, siano di produzione nord-siriana; *contra*, Martelli 1991, pp. 1060-1061. Torri e città di tipo nord-siriano sono stati riconosciuti nella coppa in argento da Amathus (R.D. Barnett, *The Amathus Shield-boss Re-discovered and the Amathus Bowl Reconsidered*, in 'RDAC' 1977, pp. 164-169. Nell'iconografia eclettica che caratterizza questa coppa, con guerrieri da diverse regioni del Mediterraneo orientale, è stata vista la rappresentazione dell'ascesa al potere di Psammetico I (663 a.C.), grazie all'ausilio di mercenari cari e ioni (Hermary 1987, p. 192).

7) Canciani - von Hase 1979, pp. 34-35. Culican (1982, pp. 24-27) istituisce un gruppo italo-fenicio nel quale comprende sia gli esemplari ce-

retani e prenestini, eccetto la coppa della tomba Bernardini (Roma, Villa Giulia 61374; Markoe 1985, E1), sia le coppe di Leiden (Rijksmuseum van Oudheden B1943/9.1; Markoe 1985, E13) e di Baltimora (Walters Art Gallery 57705; Markoe 1985, E12; quest'ultima è ritenuta invece falsa, insieme alla coppa mastoide di Boston (Museum of Fine Arts 27170; Markoe 1985, E11) da Martelli 1991, pp. 1060-1061), distinguendoli dagli esemplari ciprioti Cesnola 4555 (Markoe 1985, Cy13) e 4556 (*ibid.*, Cy7); l'anello di congiunzione sarebbe rappresentato dalla coppa cipriota da Idalion, Louvre AO 20135 (Markoe 1985, Cy1). Su questo concorda sostanzialmente Markoe che riconosce un rapporto privilegiato tra il repertorio delle coppe rinvenute in Etruria e quella da Idalion, oltre alla coppa Cesnola 4556 da Kourion (Markoe 1985, p. 152; *ibid.*, Cy1, Cy7). Per l'ipotesi della produzione in Italia ad opera di artigiani fenici: Markoe 1992, pp. 78-79, 84; G.E. Markoe, *In Pursuit of Silver. Phoenicians in Central Italy*, in 'HambBeitra' 19-20, 1992-93, pp. 11-29.

8) A. Rathje, *I keimelia orientali*, in 'Opus' 3, 1984, pp. 341-350; Martelli 1991, pp. 1061-1063.

9) Vedi *infra*, p. 227 e note 65-66.

10) Markoe 1992, pp. 65-69.

11) Ci si riferisce in particolare alla concezione del banchetto in ambito aristocratico: A. Rathje, *Manners and Customs in Central Italy in the Orientalizing Period: Influence from the Near East*, in 'ActaHyp' 1, 1988, pp. 86-87; Martelli 1991, p. 1072.

12) Markoe 1992, pp. 71-73.

13) Come invece prospettato in Markoe 1992, p. 80, secondo il quale i beni di lusso sono da intendersi come doni dei commercianti e artigiani fenici per ottenere la cooperazione del re locale; un certo scetticismo a tal riguardo è espresso da C. Ampolo, *Greci d'Occidente, Etruschi, Cartaginesi. Circolazione di beni e di uomini*, in *Magna Grecia, Etruschi, Fenici*, Atti del XXXIII Convegno di studi sulla Magna Grecia (Taranto 1993), Taranto 1996, pp. 223-252. Sull'azione di contrasto operata dagli Etruschi verso le rotte occidentali dei Fenici all'inizio del I millennio a.C.: G. Garbini, *I Fenici e la prima Etruria*, in 'ArchCl' 43, 1991, 261-267. Sul ruolo attivo degli Etruschi nelle aree della prima colonizzazione in occidente: G. Colonna, *Etruschi a Pitagora nell'orientalizzante antico*, in *Studi in memoria di E. Lepore*, Napoli 1995, pp. 325-342.

14) Su questo convergono, pur con sfumature, i vari studiosi: Ström 1971, p. 126; Rathje (1980, pp. 16-17) sottolinea gli stretti legami di produzione ("same workshop") tra le coppe italiane e gli esemplari ciprioti Cesnola 4553, 4554, 4556 e Louvre AO 20135 (Markoe 1985: Cy12, Cy8, Cy7, Cy1). Nella classificazione di Markoe (1985, pp. 151-153, 156), la coppa Regolini-Galassi rientra, insieme alle altre dalla stessa tomba, nel suo periodo III (710-675 a.C.), nel quale vengono raggruppati gli esemplari rinvenuti in Italia o ad essa attribuiti (*ibid.*, E1-E14), da Cipro (*ibid.*, Cy1-Cy2, Idalion; Cy4, Amathus; Cy6-Cy15, Kourion; Cy17), da Creta (*ibid.*, Cr12-Cr13), da Rodi (*ibid.*, R1) e probabilmente dall'Iran (Los Angeles County Museum of Art M76.97.389; Markoe 1985, Ir6), oltre ad uno di provenienza sconosciuta (Cleveland Museum of Art 47491; *ibid.*, U7).

15) Un'attestazione precoce di prodotti orientali, ancora in contesto villanoviano, è data dalla tomba VII di Vetulonia (750-720 a.C.) al cui corredo era associata una patera fenicia in bronzo con decorazione a rilievo: A. Maggiani, *Coppa fenicia da una tomba villanoviana di Vetulonia*, in 'StEtr' 41, 1973, pp. 88-95. Un secondo esemplare in bronzo proviene da un contesto della metà dell'VIII sec. a.C. nella necropoli di Macchiabate a Francavilla Marittima (Sibari): Canciani 1979, pp. 1-2, fig. 1, con bibl. Cfr. Culican 1982, p. 21; F.W. von Hase, *Ägäische, Griechische und vorderorientalische Einflüsse auf das tyrrhenische Mittelitalien*, in *Beiträge zur Urnenfelderzeit nördlich und südlich der Alpen*, Ergebnisse eines Kolloquiums, Bonn 1995, pp. 268-272.

16) Cfr. W. Culican, *Coups à décor phénicien provenant d'Iran*, in 'Syria' 47, 1970, pp. 65-76, in cui vengono istituiti confronti con esemplari ciprioti. Per una prima sintesi sulle coppe levantine in generale:

Falsone 1988, pp. 95-103. Per un censimento complessivo delle coppe fenicie si rimanda a Markoe 1985.

17) Per una sintesi si rimanda a: I.J. Winter, *North Syria as a Bronze-working Centre in the Early Millennium B.C.: Luxury Commodities at Home and Abroad*, in J. Curtis (ed.), *Bronze-working Centres of Western Asia c. 1000 - 539 B.C.*, London - New York 1988, pp. 199-200. Tra il materiale del palazzo di nord-ovest di Nimrud è stato isolato un nucleo di bronzi riconosciuto di fattura nord-siriana sulla base dei confronti con gli avori; per quanto concerne le coppe sono stati istituiti confronti tra la coppa cipriota in bronzo da Idalion (New York, Metropolitan Museum 74.51.5700; Markoe 1985, Cy3) e una pisside in avorio in stile nord-siriano; analogamente si ritengono dipendenti da modelli nord-siriani le coppe bronzee dal Ceramico (Atene, Kerameikos Museum M5; Markoe 1985, G1; associata a ceramica del IX sec. a.C.) e da Olimpia (Oxford, Ashmolean Museum G401; Markoe 1985, G7). La convivenza dei diversi linguaggi figurativi è messa in relazione con le avvenute deportazioni di Fenici, Aramei, Ebrei, che si insediarono a Ninive e Nimrud nell'VIII sec. a.C. (R.D. Barnett, *The Nimrud Bowls in the British Museum*, in 'RStFen' 2, 1974, pp. 11-33).

18) Sull'influsso egiziano, che nella produzione fenicia della prima metà del I millennio a.C. costituisce l'eco affievolita di una più antica tradizione: G. Scandone Matthiae, *Testimonianze egiziane in Fenicia dal XII al IV secolo a.C.*, in 'RStFen' 12, 1984, pp. 161-163; per il rapporto privilegiato tra l'Egitto e Biblo: G. Scandone Matthiae, *La cultura egiziana a Biblo attraverso le testimonianze materiali*, in E. Acquaro - F. Mazza - S. Ribichini - G. Scandone - P. Xella (edd.), *Biblo. Una città e la sua cultura*, Atti del colloquio internazionale (Roma 1990), Roma 1994, pp. 37-48. Il repertorio egittizzante caratterizza anche la patera in argento di Berlino (VA 14117), datata alla fine dell'VIII sec. a.C. (J.W. Meyer, *Die Silberschale VA 14117 - ägyptisch oder phönizisch?*, in *Studia Phoenicia* 5, Leuven 1986, pp. 167-180).

19) Matthiae 1997, p. 246.

20) Si tratta delle coppe Cesnola 4554 e 4552A (Markoe 1985, p. 156, Cy 8, Cy 14). Per alcuni risultati preliminari sull'organizzazione del lavoro nel Vicino Oriente nel corso dell'VIII sec. a.C., con manifatture dipendenti dall'amministrazione reale e artigiani fenici che le iscrizioni qualificano come meteci, cfr. M. Heltzer, *Crafts in the West (Syria, Phoenicia, Palestine, ca. 1500-331 B.C.)*, in 'AltorF' 23, 1996, pp. 278-283.

21) Dimensioni: Ø cm 18,7; altezza cm 3,1; spessore mm 3,4 (orlo), 0,7 (parete). Bibliografia: Pareti 1947, p. 313-314, n. 322, tavv. XLII-XLIII, con bibl. prec.; Helbig, *Führer* I, p. 491, n. 642; Ström 1971, pp. 124, 163; E. Woytowitsch, *Die Wagen der Bronze- und frühen Eisenzeit in Italien (Prähistorische Bronzefunde XVII.1)*, München 1978, p. 85, n. 220; Hölbl 1979, I, p. 308, fig. 11, II, p. 38, n. 117, tav. 169a-b; Rathje 1980, p. 10, B9, fig. 16; Culican 1982, p. 23; Cristofani - Martelli 1983, p. 102, fig. 39, p. 264, n. 39; Markoe 1985, p. 197, figg. a pp. 296-297 (E8), con n. di inv. errato; Hermary 1987, p. 185, n. 12; Buranelli - Sannibale 1998, pp. 424-426, n. 235, figg. 262-263; F. Buranelli - M. Sannibale, in *Gli Etruschi*, catalogo della mostra di Venezia, a cura di M. Torelli, Cinisello Balsamo 2000, p. 552, n. 30, con fotografia errata; F. Buranelli - M. Sannibale, *REE*, in 'StEtr' 64, 1998, pp. 357-362, n. 29.

22) Ripetuto anche nel medaglione interno della coppa Regolini-Galassi, inv. 20365 del Museo Gregoriano Etrusco (Pareti 1947, pp. 315-316, n. 324, tav. XLV; Markoe 1985, E9; Markoe 1992, p. 64, tav. XIIa). Il motivo della vacca che allatta il suo vitello si ritrova in due coppe da Kourion, associato a un fregio animale (Hopkins 1965, p. 195, tav. XXXIXb; Markoe 1985, Cy12) o in sintassi più complesse (Markoe 1985, Cy8; alternata a sfingi, leoni con uomo sottostante, arcieri e tori combattenti) e nelle c.d. 'coppe dei tori', più antiche e distinte dal gruppo 'fenicio', ampiamente diffuse in Anatolia, Iran, Assiria e forse Egitto (Falsone 1988, pp. 97-99). Per l'Egitto si veda anche la coppa in bronzo del Nuovo Regno da Seyh 'Abd el-Qurna (Matthiae 1962, pp. 6-7, fig. 4). Nella coppa di Leiden (B1943/9.1; Markoe 1985, E13) si osserva una variante del motivo, con una gazzella in luogo della vacca.

23) Per la trattazione che segue si fa riferimento a: R.D. Barnett, *A Catalogue of the Nimrud Ivories with Other Examples of Ancient Near Eastern Ivories in the British Museum*, London 1957, pp. 143-145; Matthiae 1962, pp. 1-31; Hölbl 1979, I, pp. 321-322.

24) J. Leclant, *Le rôle du lait et de l'allaitement d'après les Textes des Pyramides*, in 'JNES' 10, 1951, pp. 123-127. Per il tema dell'allattamento sacro: W. Deonna, *Deux études de symbolisme religieux*, in 'Latomus' 18, 1955, pp. 21-31; Matthiae 1962, p. 17.

25) Matthiae 1962, p. 14, fig. 6.

26) Grifi 1841, p. 152.

27) In generale sull'iconografia di Hathor: H. Bonnet, *Reallexikon der ägyptischen Religionsgeschichte*, Berlin 1952, p. 279, fig. 72; S. Allam, *Beiträge zum Hathorkult*, Berlin 1963, e tav. VIII; J. Vandier, *Un groupe du Louvre représentant la déesse Hathor sous quatre de ses aspects*, in 'MélBeyrouth' 45, 1969, pp. 159-183; V. Tran Tam Tinh, *Isis lactans*, Leiden 1973, pp. 1-3.

28) Si confronti ad esempio la coppa dalla tomba Bernardini di Palestrina, dove il motivo si ripete quattro volte sul registro esterno, alternato ad altrettante barche di papiro (Markoe 1985, E1; cfr. Hölbl 1979, I, p. 297, fig. 4, p. 317). Il motivo di Iside che allatta Horus è stato già da tempo assimilato a quello della vacca con il vitello: Hopkins 1965, pp. 199-200.

29) Per una buona sintesi sull'argomento: G. Scandone Matthiae, *Hathor Signora di Biblo e la Baalat Gebal*, in *Atti del II Congresso Internazionale di Studi Fenici e Punici* (Roma 1987), Roma 1991, pp. 401-406. I documenti si riferiscono soprattutto al periodo dal 2400/2300 al 1100 a.C.; nel primo millennio l'influenza culturale egizia a Biblo subisce un certo arresto per poi riaccendersi durante il VII-VI sec. a.C., con l'avvento dei faraoni della XXVI dinastia, periodo al quale è stata riferita anche una parte della produzione di coppe fenicie (si veda a proposito della coppa di Amatunte: Hermary 1987, p. 192). Con la fine del Nuovo Regno e nel corso del I millennio, si assiste al sorgere di una forma sincretistica che assumerà, nel suo crescente ruolo di dea regale e celeste, Iside ad Hathor.

30) L'atteggiamento distaccato dell'animale in posa stante, che non si volta a leccare il dorso del vitello, è conforme all'iconografia egizia di ambito simbolico; mancano tuttavia gli attributi della divinità, come il disco solare tra le corna, che in Egitto sono sempre raffigurati. Diversamente avviene per gli avori di Nimrud e Arslan Tash (cfr. nota 23), in cui la rappresentazione, pur simbolica, è in chiave naturalistica. Sebbene, nel caso in esame, l'introduzione del secondo animale affrontato alla vacca faccia pensare all'inserimento di un riempitivo in chiave ornamentale con l'effetto di stemperare nell'aneddoto l'iconografia principale, il tema simbolico nell'economia della rappresentazione resta comunque centrale.

31) Hopkins 1965, pp. 199-200; cfr. anche Culican 1982, pp. 19-20. Il motivo della madre che allatta simboleggerebbe la primavera, contrapponendosi a quello dei due leoni che attaccano il toro equivalente all'estate.

32) Rathje 1980, p. 14. Sul tema del trionfo del faraone: Hölbl 1979, I, pp. 295-303, figg. 3, 6, con ulteriori confronti.

33) Museo Gregoriano Etrusco, inv. 20367: Pareti 1947, n. 321; Rathje 1980, pp. 9-10, B7, fig. 15; Markoe 1985, E7.

34) Roma-Villa Giulia 61565: Rathje 1980, p. 9, B4, fig. 12; Markoe 1985, E2. Roma, Villa Giulia 61574, con iscrizione: Rathje 1980, p. 9, B5, fig. 13; Markoe 1985, E1.

35) Rathje 1980, p. 9, B1, fig. 3; Markoe 1985, E10.

36) Tra i più vicini per il tipo iconografico: Markoe 1985, Cy2 (Parigi-Louvre AO 20134), Cy7 (New York, Metropolitan Museum 74.51.4556), Cy8 (New York, Metropolitan Museum 74.51.4554; con iscrizione di Akestoros); cfr. inoltre Markoe 1985, Cy5 (Londra, British Museum 186).

37) Pur nella parzialità dei dati disponibili e la difficoltà di procedere ad univoche attribuzioni per tipologie di ampia circolazione: E. Woyto-

witsch, *Die Wagen der Bronze- und frühen Eisenzeit in Italien (Prähistorische Bronzefunde XVII.1)*, München 1978, pp. 86-87; C. Rommelaere, *Les chevaux du Nouvel Empire égyptien. Origines, races, harnachements*, Bruxelles 1991; per una sintesi, recentemente: M.A. Littauer - J.H. Crouwel, *Antefatti nell'Oriente Mediterraneo: Vicino Oriente, Egitto e Cipro*, in A. Emiliozzi (ed.), *Carri da Guerra e Principi Etruschi*, catalogo della mostra di Viterbo, Roma 1997, pp. 5-10, fig. 2. Anche il dettaglio dell'auriga proteso è ricorrente nell'iconografia egizia, cfr. ad es.: N. de G. Davies, *The Rock Tombs of El Amarna*, London 1903-1908, I, tav. XIX, II, tav. XIII, IV, tav. XXVI, V, tav. XXII, VI, tav. XX.

38) Un campionario delle tecniche incisive impiegate nell'antichità è stato recentemente fornito dall'esame della più tarda produzione di specchi etruschi figurati, che non manca di tradire interessanti analogie: G. Zimmer, *Etruskische Spiegel. Technik und Stil der Zeichnungen*, in 'BWPr' 135, Berlin 1995; Id., *Specchi etruschi. Considerazioni su tecnica e stile delle figure*, in 'StEtr' 62, 1996, pp. 337-341; M. Sannibale, *Le tecniche di incisione nella produzione degli specchi etruschi. Indagini archeometriche nella collezione del Museo Gregoriano Etrusco*, in *Aspetti e problemi della produzione degli specchi etruschi figurati*, Atti dell'incontro internazionale di studio (Roma 1997), Roma 2000, pp. 249-272.

39) Grifi 1841, tav. X,1.

40) *Musei Etruschi...monimenta* 1842, tav. XXII,2; *Monumenti del Museo Etrusco Vaticano acquistati dalla munificenza di Gregorio XVI Pontefice Massimo e per di lui ordine disegnati e pubblicati*, ed. B. Roma 1842, I, tav. LXV,2.

41) Vedi *infra*, pp. 226-227 e note 50-51, 65-66.

42) Sannibale 1995, in particolare figg. 14.7, 14.11, 14.22.

43) Bagnasco Gianni 1996, pp. 390-392.

44) A. Naso, in 'StEtr' 61, 1995, pp. 335-336, n. 15. Per la forma: Bagnasco Gianni 1996, pp. 379-382, tipo a2.

45) Bagnasco Gianni 1996, pp. 402-405.

46) Bagnasco Gianni 1996, p. 403, tipo r1a1a; cfr. *ibid.*, nn. 49, 54 in particolare.

47) Bagnasco Gianni 1996, pp. 386-388, tipo v1a.

48) Bagnasco Gianni 1996, pp. 408-409, tipo u2b/u2c.

49) Bagnasco Gianni 1996, pp. 405-406, tipo s1a.

50) Da ultime: Bagnasco Gianni 1996, pp. 77-84, nn. 49-52, 54; Marchesini 1997, nn. 13-14, 45-47.

51) Il frammento sul quale è incisa l'iscrizione mutila [θ--]ia, integrabile [larθ]ia o [mi larθ]ia, potrebbe provenire in realtà da una seconda oinochoe analoga, di cui sopravvive isolato il solo attacco inferiore dell'ansa configurato a palmetta (cfr. Pareti 1947, pp. 224-225, n. 166); bibliografia: Pareti 1947, p. 224, n. 165; Sannibale 1995, p. 90, con bibl. prec.; Buranelli - Sannibale 1998, pp. 268-271, figg. 107-109; Arietti-Martellotta 1998, tavv. XVI-XVII,4; F. Buranelli - M. Sannibale, *REE*, in 'StEtr' 64, 1998 (2001), pp. 362-363, n. 30. Sulle brocche fenicie e la supposta dipendenza da prototipi egizi: W. Culican, *Phoenician Metalwork and Egyptian Tradition*, in 'Revista de l'Universidad Complutense' 25, 1976, pp. 83-89; per il tipo in generale: B. Grau Zimmerman, *Phönikische Metallkannen in der orientalisierenden Horizonten des Mittelmeerraumes*, in 'MM' 19, 1978, pp. 189, 202, 214 (K11), tavv. 38a-b, 43b, tipo BI; Martelli 1991, p. 1063; per l'esemplare in bronzo dalla tomba del Vivaro, che va ad aggiungersi a quello finora noto dalla Tomba del Tripode di Cerveteri: Arietti - Martellotta 1998, pp. 70-75, n. 22, tavv. XII-XIII.

52) Ora raccolte in Agostiniani 1982; per le iscrizioni etrusche, *ibid.*, pp. 60-146.

53) Sulla possibilità di riconoscere in Larθia un prenome femminile, cfr. Colonna-Di Paolo 1997, p. 156, nota 58; viene considerato prenome maschile in Marchesini 1997, p. 119, contrapposto alla forma genitiva femminile di Larθaia, *ibid.*, p. 130; cfr. C. De Simone, *I Tirreni a Lemnos. Evidenza linguistica e tradizioni storiche*, Firenze 1996, pp. 11-12.

54) Per un esame delle formule: Agostiniani 1982, pp. 173-178, tipo E1b; sul prenome Velθur e la sua possibile relazione con il toponimo di Capua etrusca: M. Cristofani, *Tabula capuana. Un calendario festivo di età arcaica*, Firenze 1995, pp. 52, 103-104.

55) Per il caso delle iscrizioni femminili: Marchesini 1997, p. 133.

56) Ora raccolte e commentate da Marchesini 1997, pp. 118-134.

57) Rix, *ET*, Cr 2.15; Bagnasco Gianni 1996, p. 76, n. 45; Marchesini 1997, n. 7.

58) Per le quali si rimanda a: G. Colonna, *Identità come appartenenza nelle iscrizioni di possesso dell'Italia preromana*, in 'Epigraphica' 45, 1983, pp. 49-64; Agostiniani 1982, pp. 178-188.

59) Sull'evoluzione del sistema onomastico arcaico e l'affermazione del gentilizio, cfr. Cristofani 1976, pp. 101-105; G. Colonna, *Nome gentilizio e società*, in 'StEtr' 45, 1977, pp. 175-188; De Simone 1980. Da ultima, Marchesini 1997, pp. 117 ss., pp. 154 ss., p. 162.

60) Ambito cronologico già definito da Ström 1971, p. 168.

61) Canciani - von Hase 1979, pp. 34-35.

62) Markoe 1985, pp. 151-156.

63) Martelli 1973, pp. 97-120; Martelli 1991, p. 1063; per l'aspetto epigrafico: M. Cristofani, *Appunti di epigrafia etrusca arcaica - III. Le iscrizioni di Chiusi*, in 'StEtr' 45, 1977, pp. 193-194, n. 1, pp. 199-200. Per un esame degli influssi dell'arte fenicia nell'evoluzione dell'arte greca orientalizzante, in particolare sulla trasmissione di schemi ed iconografie alla ceramica tardo-geometrica e protocorinzia attraverso la decorazione delle coppe e degli avori, cfr. da ultimo: G. Markoe, *The Emergence of Orientalizing in Greek Art: Some Observations on the Interchange between Greeks and Phoenicians in the Eighth and Seventh Centuries B.C.*, in 'BASOR' 301, 1996, pp. 47-67.

64) Si confronti il periodo IV di Markoe 1985, pp. 152-153. Lo stesso autore inserisce però la situla di Plikašna nel suo periodo III, confrontandola con gli esemplari Cy1, Cy2, U7 e datandola comunque alla metà del VII sec. a.C., nel momento più tardo (*ibid.*, pp. 134-135, figg. a pp. 366-367, comp. 12).

65) Pareti 1947, n. 152; Cristofani - Martelli 1983, p. 265, n. 43; Markoe 1992, pp. 68-69, tav. XVa; Buranelli - Sannibale 1998, pp. 271-273, n. 111, figg. 110-111. Sulla produzione, cfr. inoltre: A. Rathje, *I keimelia orientali*, in 'Opus' 3, 1984, p. 345; Martelli 1991, pp. 1063 ss.; Arietti - Martellotta 1998, pp. 53-55, n. 15, fig. 14, tav. C, per l'esemplare dalla tomba del Vivaro. Per gli aspetti tecnologici: Sannibale 1995, p. 91, n. 3.

66) Una casistica analoga è rappresentata dallo *skyphos* in argento inv. 20438 (Pareti 1947, n. 159; Cristofani - Martelli 1983, p. 265, n. 44; cfr. Sannibale 1995, pp. 91-92, n. 4, con bibl. prec., cui si aggiunga: Markoe 1992, tav. XIXa; Buranelli - Sannibale 1998, pp. 265-268, n. 109, figg. 103-106), sempre con iscrizione realizzata a cesello.

67) Museo Gregoriano Etrusco, inv. 20365; cfr. nota 22.

68) Colonna-Di Paolo 1997. Sulla possibile deposizione originaria nella cella delle coppe 'fenicio-cipriote', in accordo con la testimonianza del Braun, si era già espressa Ström 1971, pp. 163-164.

69) Per la trasmissione in Etruria di beni suntuari e modelli culturali dal Mediterraneo orientale, si rimanda alla sintesi di A. Naso, *Aspetti del tema "Gesellschaft und Selbstdarstellung"*, in *Der Orient und Etrurien, Akten des Kolloquiums zum Thema* (Tübingen 1997), Pisa-Roma 2000, pp. 227-232; sul processo di strutturazione della regalità in Etruria: M. Bonghi Jovino, *Funzioni, simboli e potere. I "bronzi" del "complesso" tarquiniese, ibid.*, pp. 287-298.

La bibliografia è aggiornata al 2001.