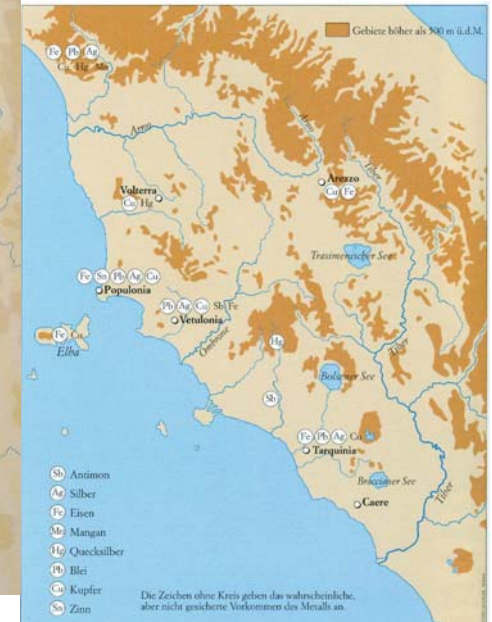
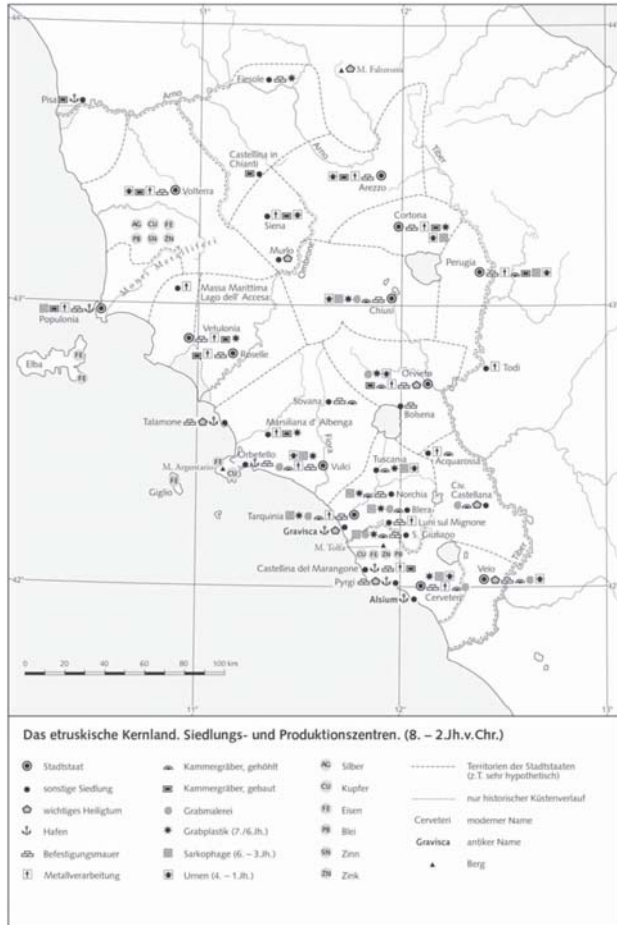
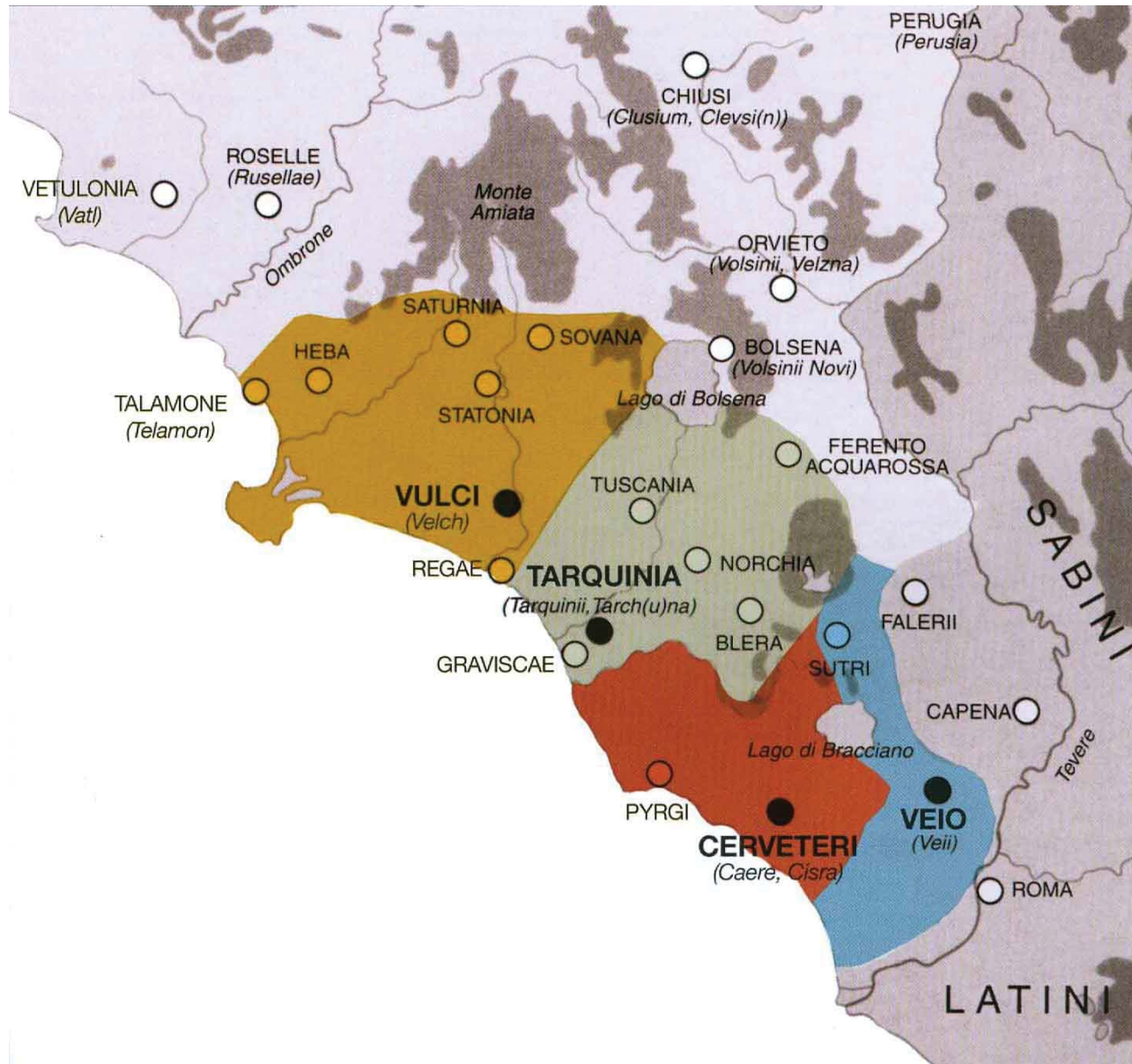


Risorse minerarie dell'Etruria



L'Etruria meridionale



Un vaso dall'Egitto a Tarquinia



Questa situla di *fayence* è stata trovata in una tomba a Tarquinia. Tra le raffigurazioni spicca il cartiglio con il nome del faraone Bocchoris della XXVII dinastia, che regnò dal 720 al 715 a.C. circa.

Il vaso costituisce un formidabile riferimento cronologico per l'intero periodo orientalizzante in Etruria.

Tarquinia, Museo Nazionale
h cm 24

Gordion



Figure 1. Tumulus P, center left, as seen from the top of Tumulus MM



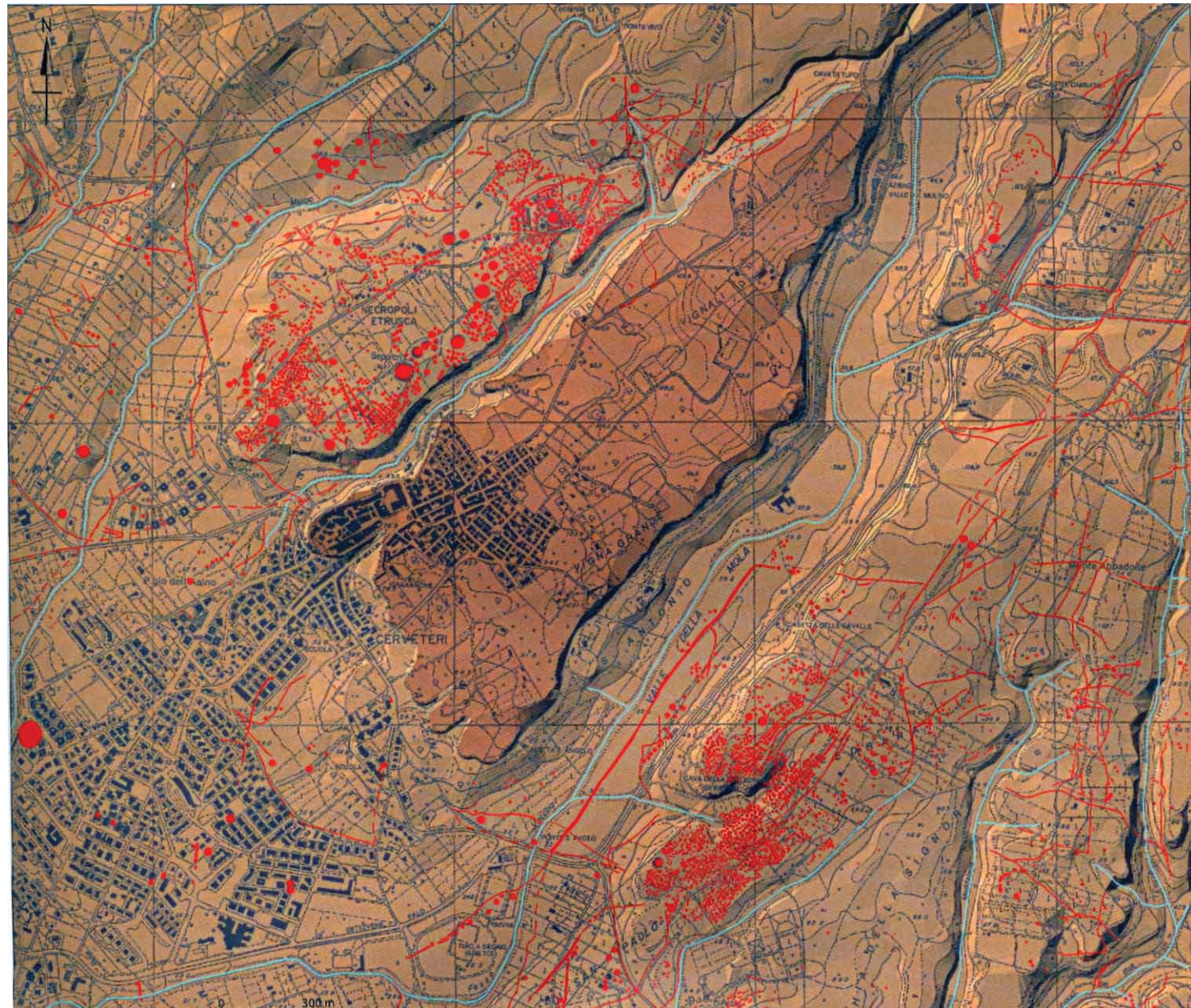
Il paesaggio funerario in Frigia e in Lidia: Gordion e Bin Tepe

Bin Tepe





Etr. Cisca, lat. Caere, attuale Cerveteri



Cerveteri: necropoli della Banditaccia

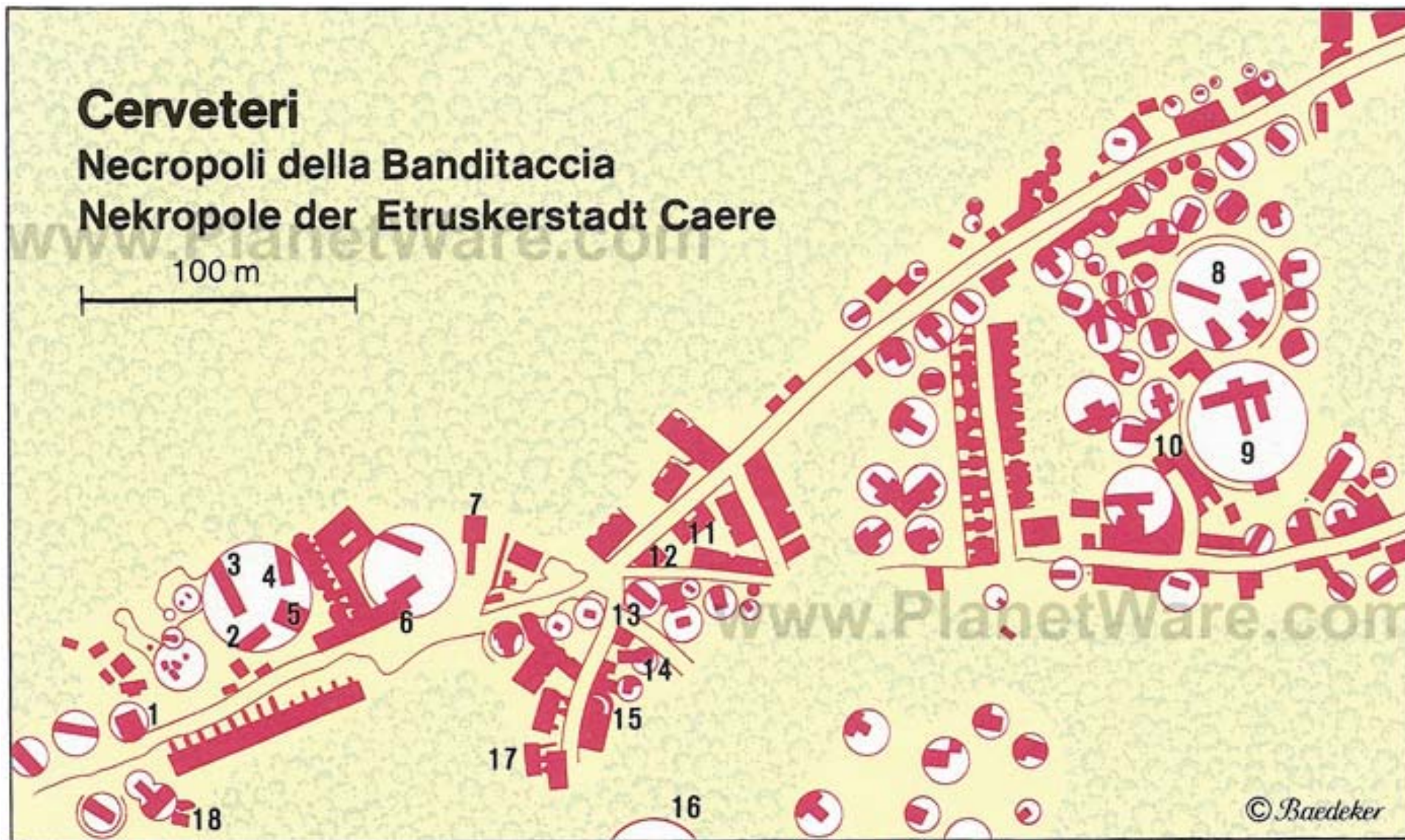


Cerveteri

Necropoli della Banditaccia

Nekropole der Etruskerstadt Caere

100 m



- 1 Tomba dei Capitelli
- 2 Tomba dei Letti e Sarcofagi
- 3 Tomba della Capanna
- 4 Tomba dei Dolii
- 5 Tomba dei Vasi Greci
- 6 Tomba dei 13 Cadaveri

- 7 Tomba dei Rilievi
- 8 Tumulo del Colonello
- 9 Tumulo Mengarelli
- 10 Tumulo Maroi
- 11 Tomba di Marce Ursus
- 12 Tomba della Casetta

- 13 Tumulo della Quercia
- 14 Tumulo dei 2 Ingressi
- 15 Tumulo della Cornice
- 16 Grande Tumulo della Tegola Dipinta
- 17 Tomba dei 6 Loculi
- 18 Tombe della Spianata

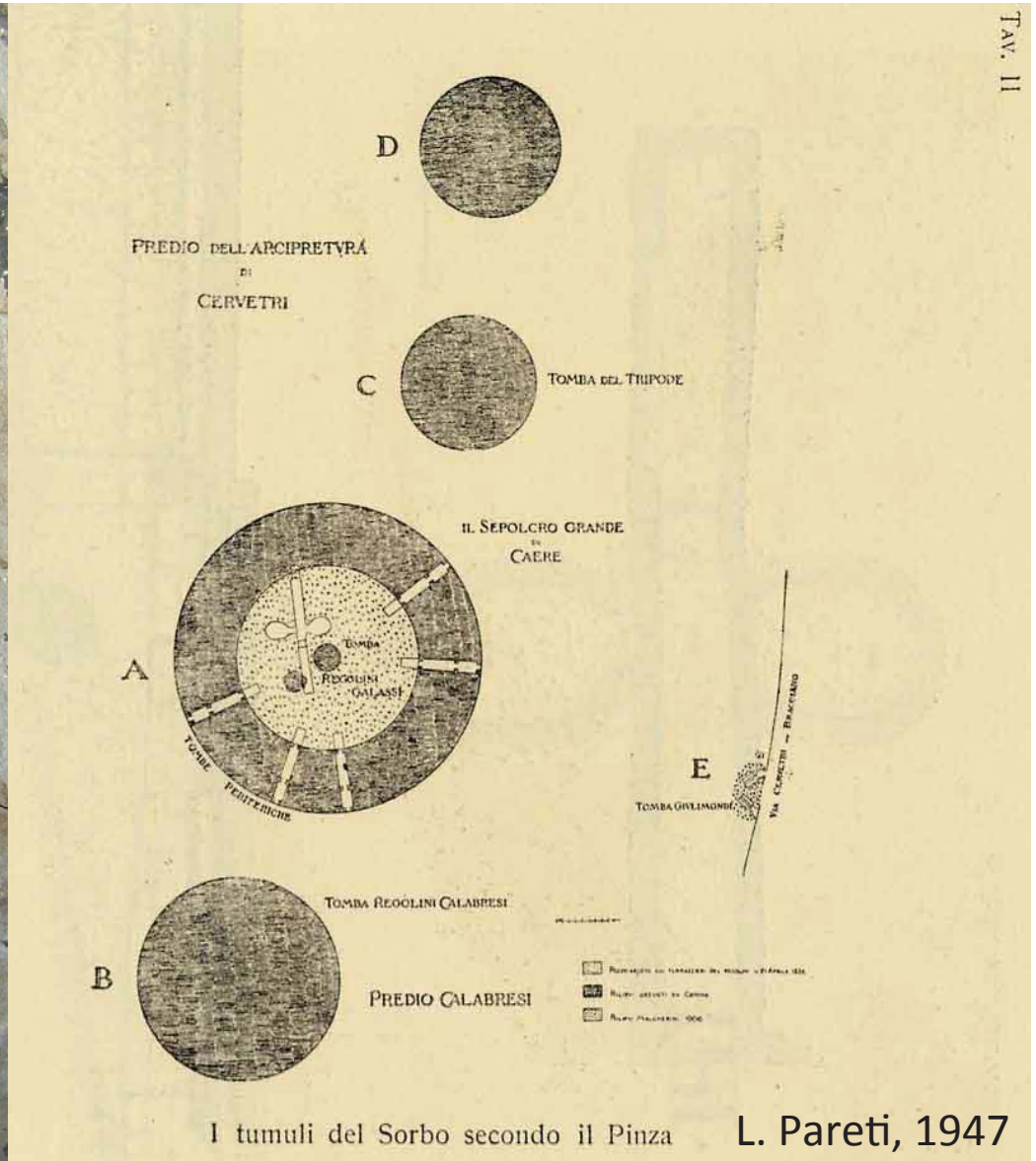
Caere, necropoli della Banditaccia



Seppia = 700-600 a. C.
Rosso = 600-550 a.C..

Verde = 550-500 a.C.
Bianco = 500-300 a.C.

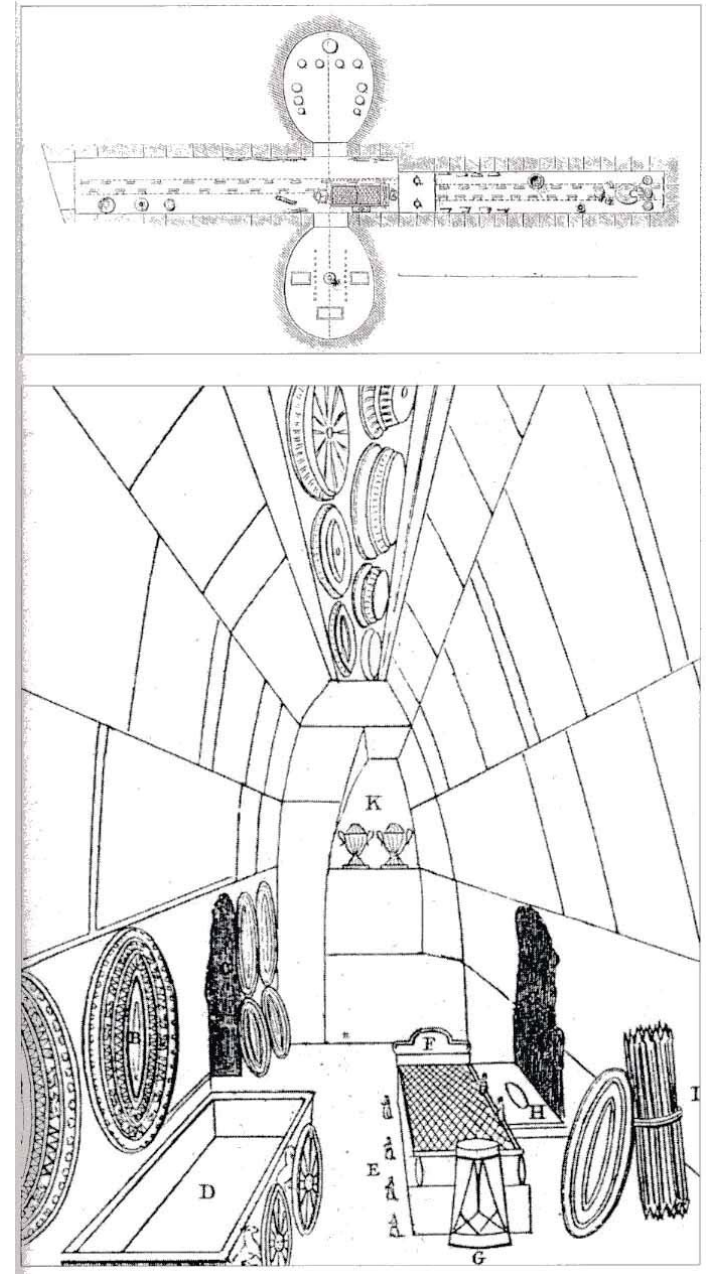
Caere, tomba Regolini-Galassi / 1 680-660 a.C.



Caere, tomba Regolini-Galassi / 2



Città del Vaticano, Museo Gregoriano Etrusco



Caere,
tomba
Regolini-Galassi

/ 3



Caere, tomba Regolini-Galassi / 4

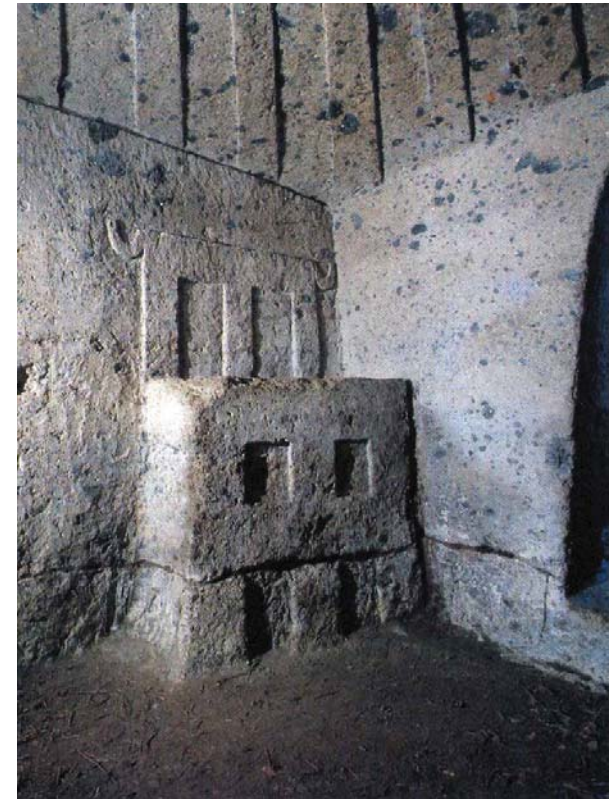


Città del Vaticano, Museo Gregoriano Etrusco

Caere, tomba Regolini-Galassi / 5



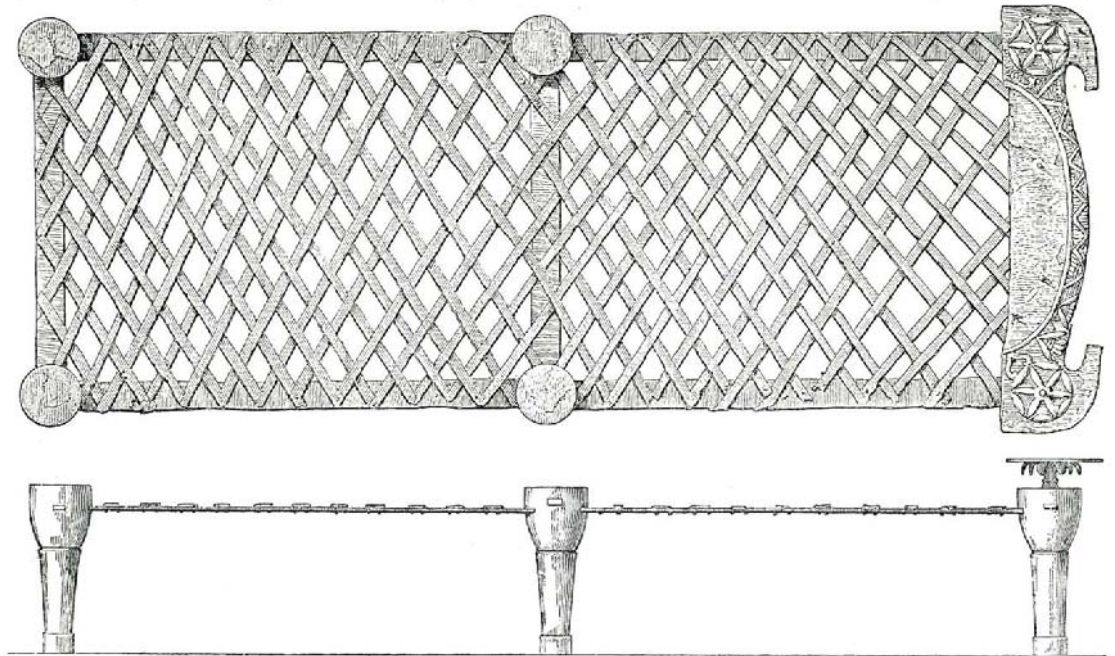
„Larthia Regolini“
secondo G. Pinza
attorno al 1915



Ricostruzione erronea, basata sull'altare della tomba Campana 1 a Caere

Caere, tomba Regolini-Galassi / 6

Letto sepolcrale
in bronzo e ferro

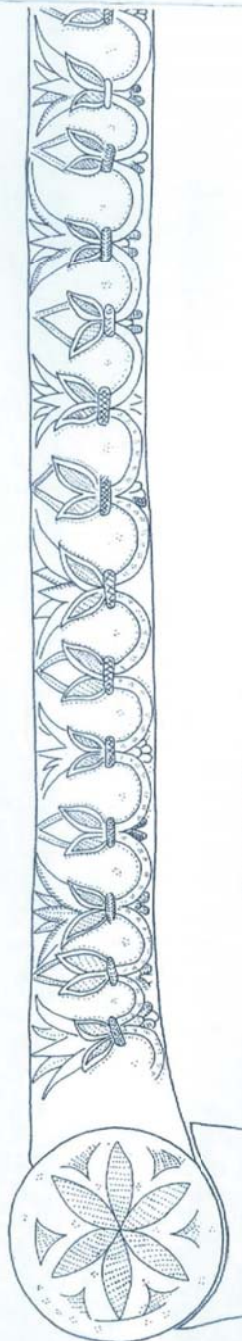


Marsiliana d'Albegna (GR), tomba della Perazzeta



Letto sepolcrale in ferro.
Deposizione maschile, 675-650 a.C.

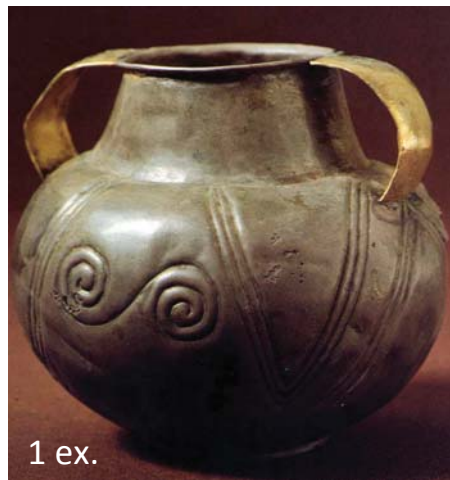
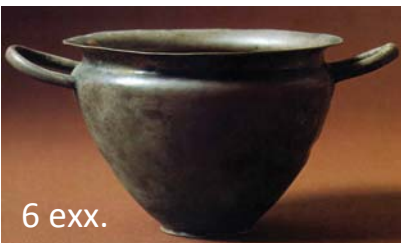
Un letto sepolcrale dalla Lidia (540-470 a.C.: intorno al 500 a. C.?)



E. P. Baughan, I. Özgen, A bronze kline from Lydia. *Antike Kunst* 55, 2012, 63-87.

Caere, tomba Regolini-Galassi / 7 675-650 a.C.

Servizio in argento





1 ex.

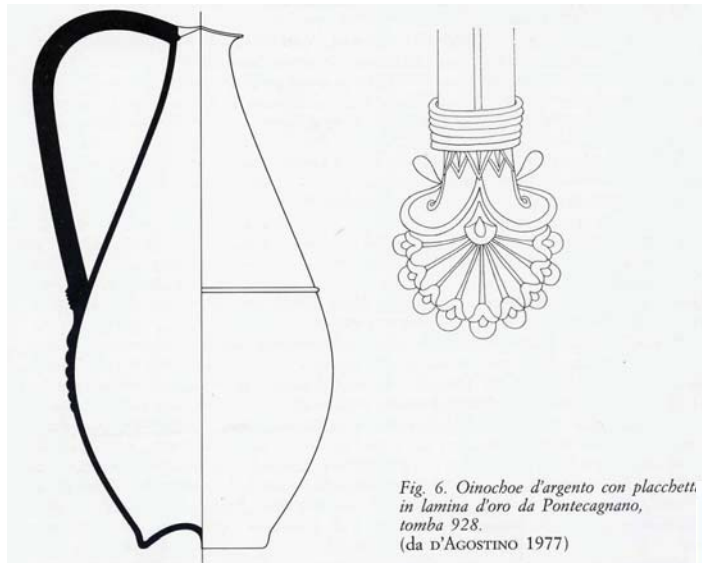


Fig. 6. Oinochoe d'argento con placchetti in lamina d'oro da Pontecagnano, tomba 928. (da D'AGOSTINO 1977)

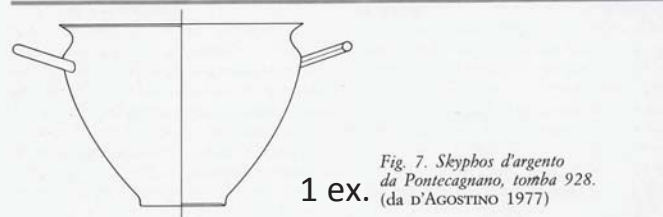


Fig. 7. Skyphos d'argento da Pontecagnano, tomba 928. (da D'AGOSTINO 1977)



1 ex.

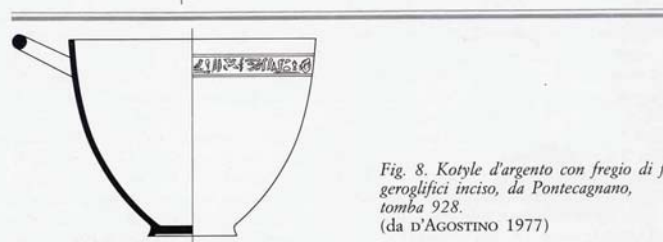


Fig. 8. Kotyle d'argento con fregio di fa geroglifici inciso, da Pontecagnano, tomba 928. (da D'AGOSTINO 1977)

Pontecagnano (SA),
tomba 928,
675-650 a.C.
Servizio potorio
in argento e bronzo



1 ex.



2 exx.



1 ex.



1 ex.

Oinochoe , kotyle e coppa in argento



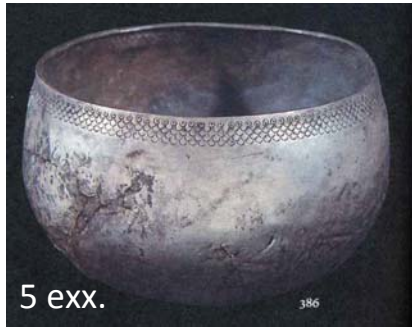
1 ex.



Grattugia

Praeneste (Roma), tomba Bernardini / 1 675-650 a.C.

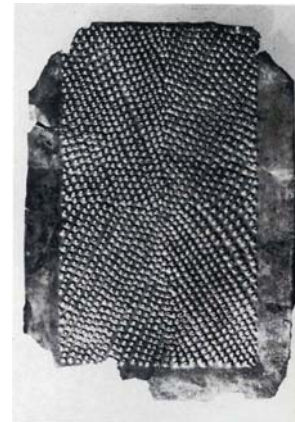
Servizio potorio in argento



Coppa con iscrizione
„Vetusia“



Calderone con filtro-coperchio
E mestolo



Praeneste (Roma), tomba Bernardini / 2

Vasellame in oro e argento



1 ex.

Kotyle aurea



2 exx.

Coppa in argento dorato



1 ex.

Calderone in argento dorato



Kat. I/53 d *Dragofibel*,
Tomba Bernardini, Praeneste, um 675 v. Chr.,
Museo Nazionale di Villa Giulia, Rom

Dal Vicino Oriente: *phialai* baccellate



Nimrud
Rilievi, VIII-VII sec. a.C.



Nm3 (Pal. NW, Sala H, ril. 2)

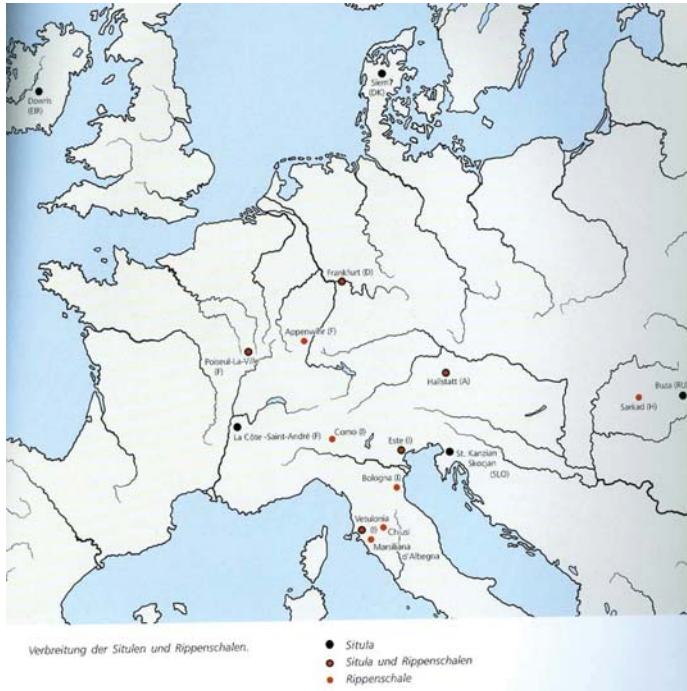


Nimrud (attuale Irak),
già capitale degli Assiri
Phiale baccellata in oro
VIII sec. a.C.



Karatepe (Cilicia, attuale Turchia)
Rilievo sulla porta sud
Tardo VIII sec. a.C.

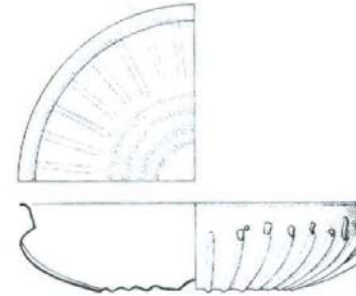
Da Vetulonia all'Italia settentrionale e oltre: *phialai* bronzee baccellate



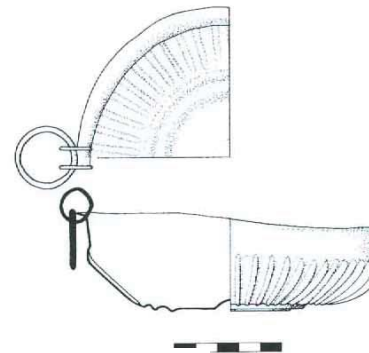
Como
Este
Bologna

Forma Sciacca F
Inizio del VII sec. a.C.

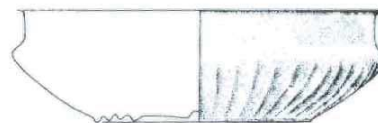
Frankfurt



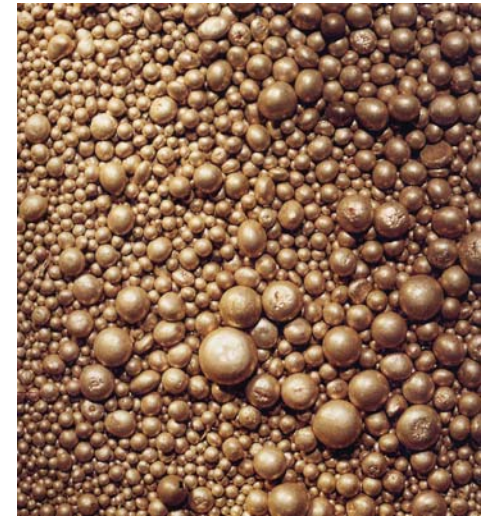
Appenwies



Poiseul



Tecniche esotiche dal Vicino Oriente: la granulazione



Fibula aurea a drago
da Castelluccio di Pienza
(Siena)
625-600 a.C.

Fibula aurea a drago da Praeneste con iscrizione latina. Attorno al 650 a.C. (se autentica)

Beni di lusso dal Vicino Oriente / 1



Tridacna squamosa
Vulci (?)

VII sec. a.C.

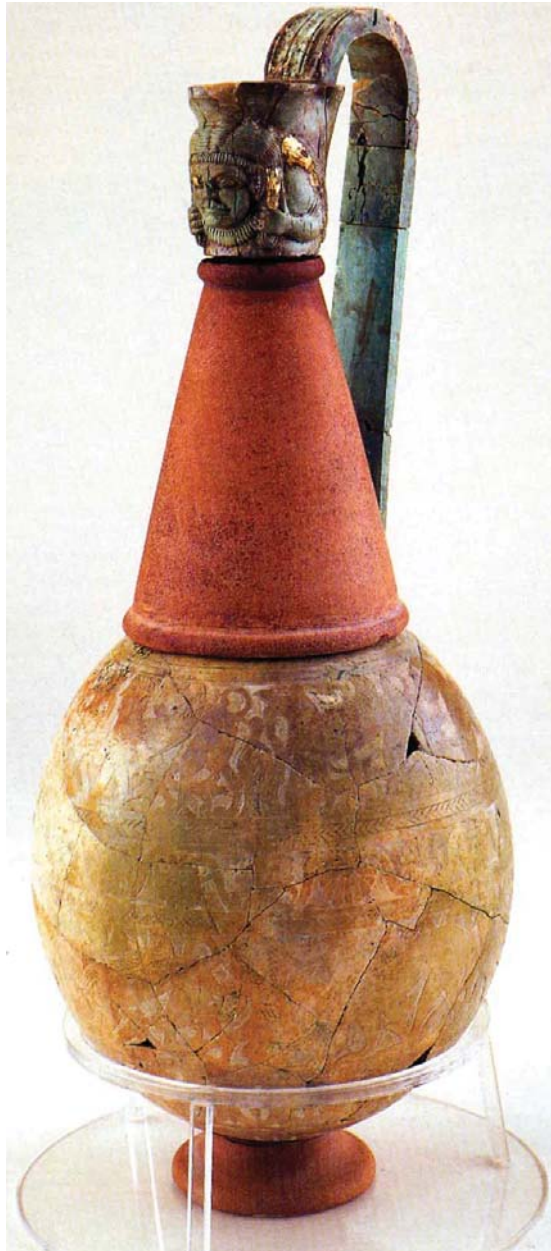


Pettine in avorio
Marsiliana d'Albegna (Grosseto,
Circolo degli Avari, 675-650 a.C.



Distribuzione
delle conchiglie *Tridacna*

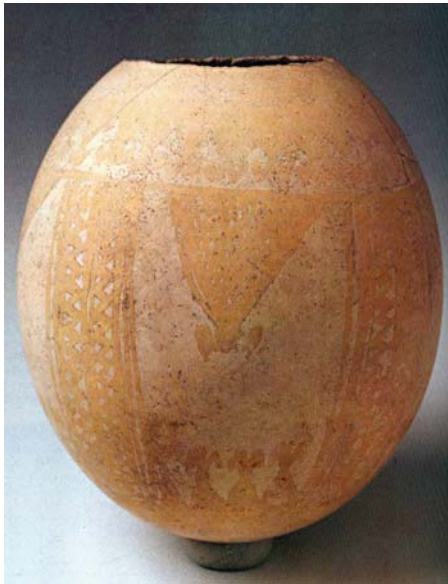
Beni di lusso dal Vicino Oriente / 2



Oinochoe polimaterica:
uovo di struzzo, avorio, lamina aurea
Pitino di San Severino (Macerata),
tomba 15.
Bottega forse di Vulci
625-600 a.C.



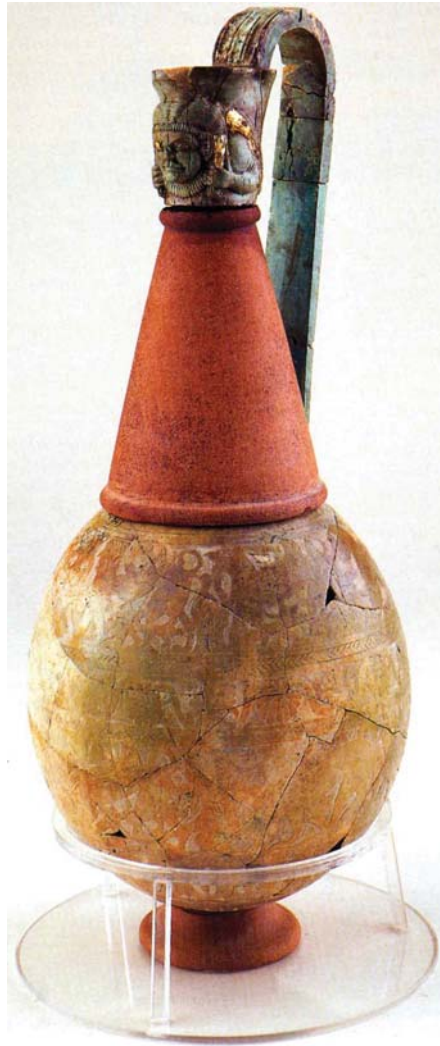
Uova di struzzo



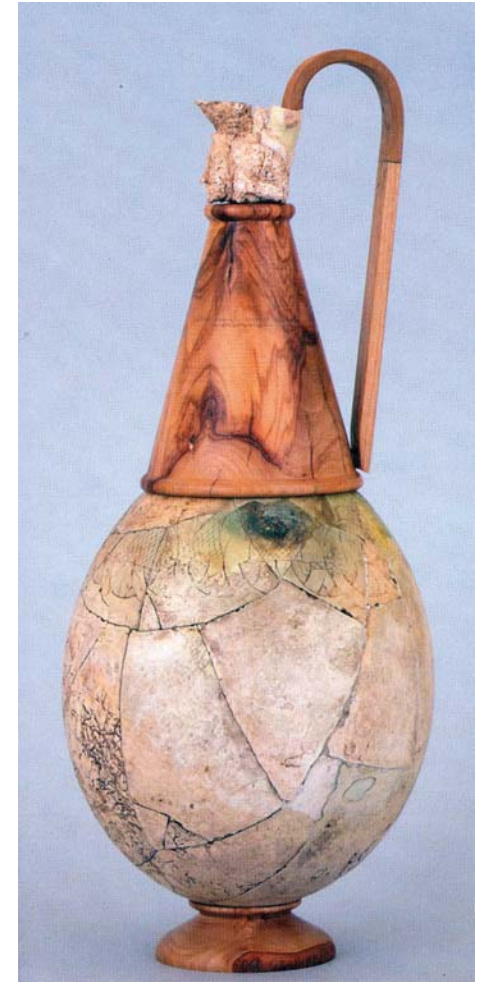
Bithia (Sardegna)



Tarquinia, 650-625 a.C.



Oinochoe
Pitino di San Severino (Macerata)
625-600 a.C.



Oinochoe
Matelica (Macerata)
625-600 a.C.

Oinochoai fenicio-cipriote

Cerveteri
Tomba
Regolini-
Galassi



675-650
a. C.

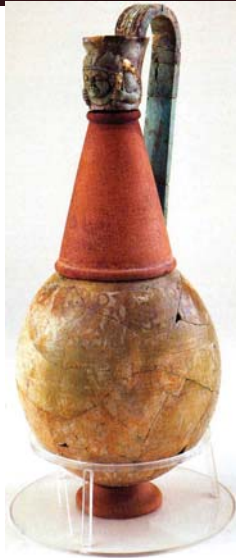
Praeneste
Tomba Bernardini



Pontecagnano
Tomba 928



Pitino
San Severino



Matelica



Budapest,
Museum
of Fine Arts:
da Vulci?

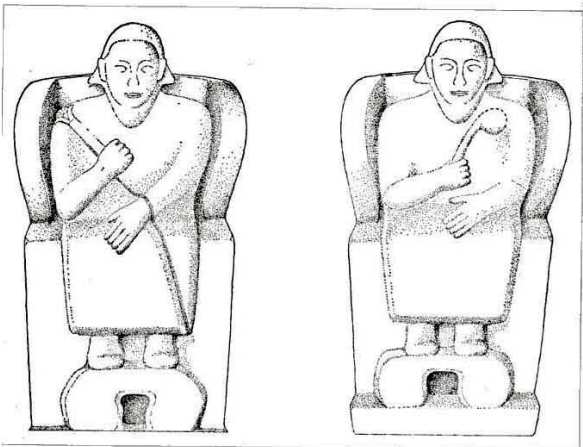
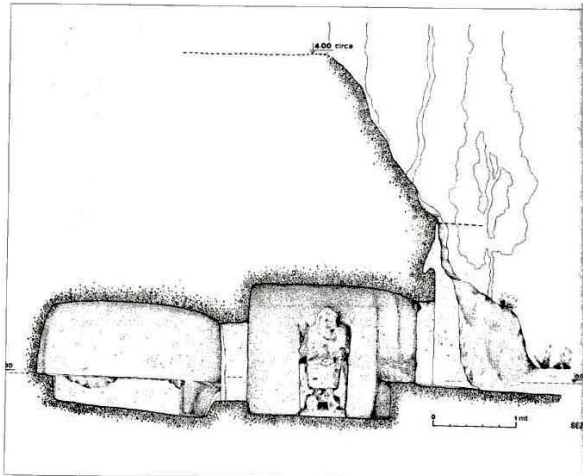
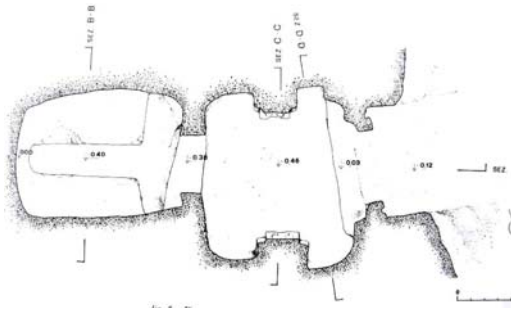


M. Taloni, Le oinochoai cosiddette fenicio-cipriote,
in *Mode e modelli. Fortuna e insuccesso nella circolazione di cose e idee*, Roma 2012, 77-98.

Le origini della statuaria



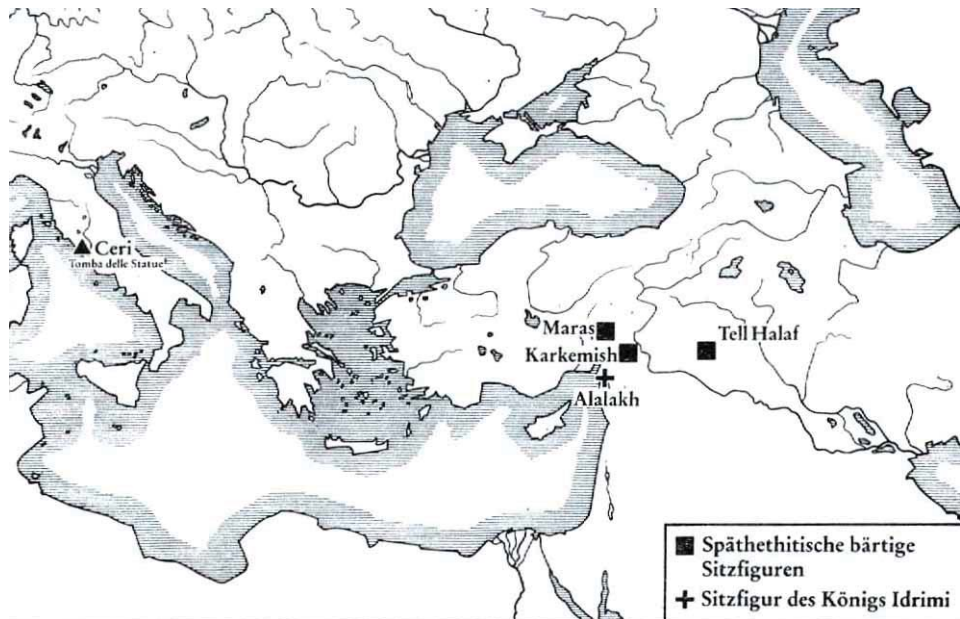
Ceri



H della statua
102 cm

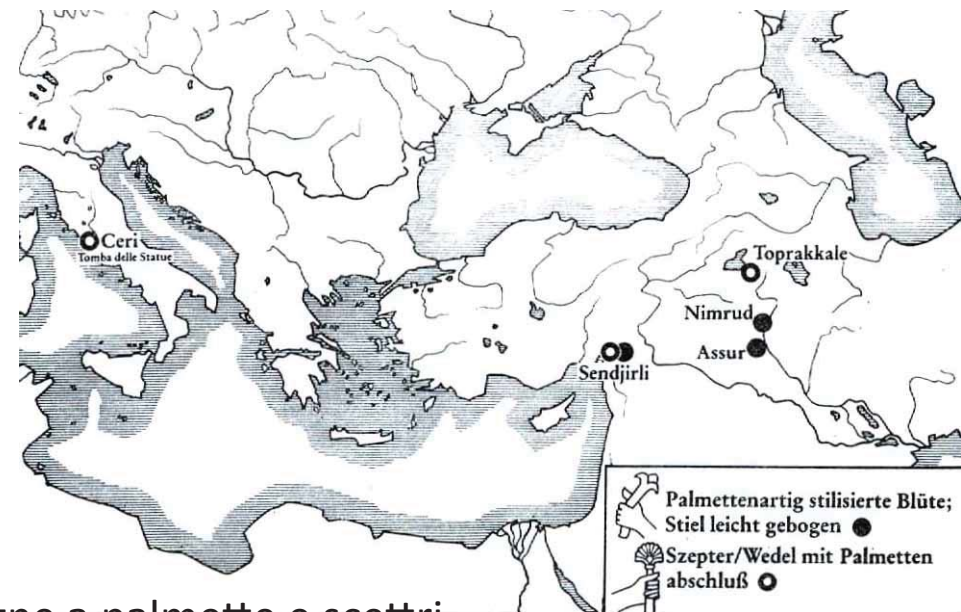
Tomba delle Statue a Ceri, 690-670 a.C.

Influssi vicino orientali sull'Etruria



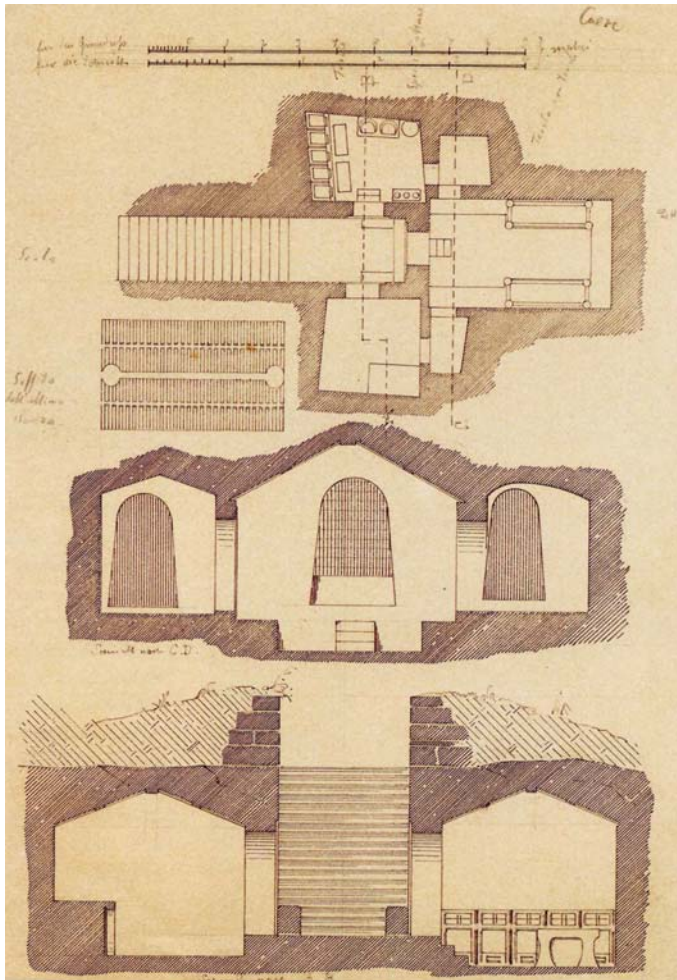
Statue di personaggi seduti

G. Colonna, Fr.-W. von Hase,
in Studi Etruschi 52, 1984, 13-59

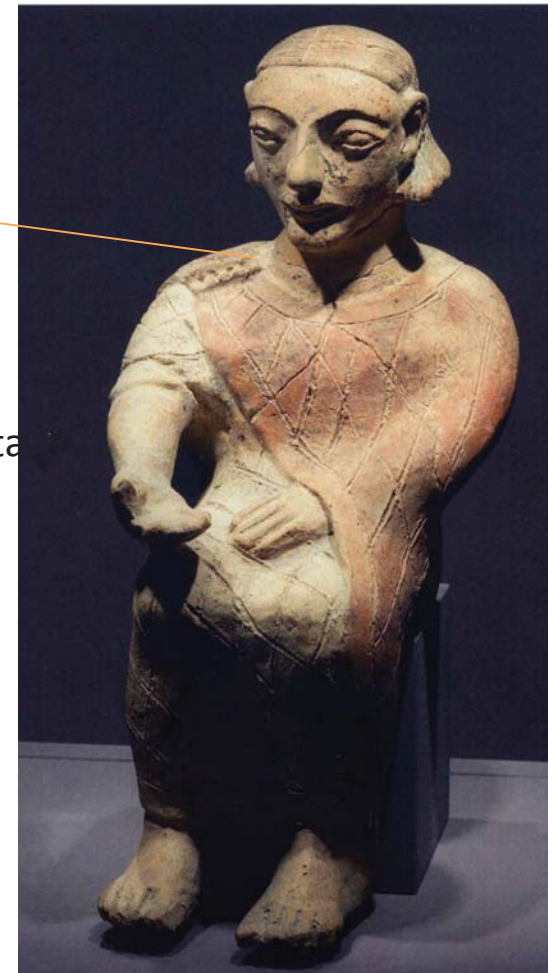


Insegne a palmette e scettri

La tomba delle Cinque Sedie a Caere, attorno al 650 a.C.

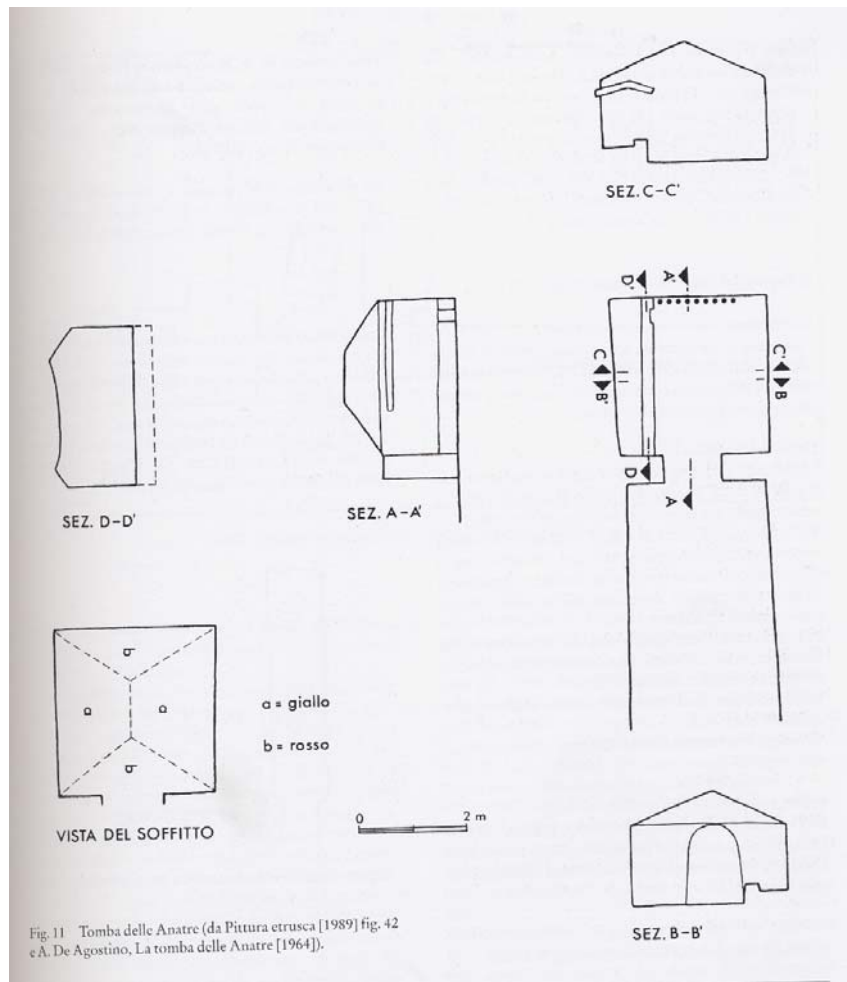


Affibbiaglio d'argento
simile a quello raffigurato sulla statuetta
Attorno al 650 a.C.
Da Fabriano (MC)



H 48 cm
Roma, Musei Capitolini

Le origini della pittura funeraria in Etruria



Tomba delle Anatre a Veio, 675-650 a.C.

